

1. MARCO DE REFERENCIA

1.1. COYUNTURA ECONÓMICA INTERNACIONAL

Según el Banco Mundial el crecimiento del PIB mundial en el año 2006 llegó a un 3,9% frente al 3,5% de 2005. En gran medida este resultado se debe a la expansión de las economías en desarrollo, que crecieron un 7%, más del doble que los países desarrollados (3,1%).

La mayor parte de la aceleración del crecimiento mundial se centró en la primera mitad del año. Así lo corrobora el aumento de la producción mundial cifrado en los primeros seis meses de 2006 en un 6,7%.

El crecimiento de China influyó significativamente en el vigor económico de los países en desarrollo y aportó 0,5 puntos porcentuales al crecimiento mundial. Aún excluyendo a China e India que han crecido un 10,4% y un 8,7%, respectivamente, los países en desarrollo han crecido un 5,5%.

Así mismo, el firme crecimiento de Europa y el sólido y constante crecimiento de Japón, unidos a las bajas tasas de interés reales, generaron una fuerte actividad en las economías en desarrollo.

Pese a los sustanciales aumentos en el precio del petróleo durante la primera mitad del año, el crecimiento en los países importadores de petróleo se fortaleció y se estima en un 5% en la totalidad de 2006.

Por lo que respecta al **crecimiento económico** por países y áreas, cabe indicar en primer lugar que la economía de Estados Unidos creció un 3,3%, una décima más que en el año 2005. No obstante, el perfil del año muestra un importante avance en el primer trimestre (3,7%) y una posterior ralentización, con retrocesos importantes en la construcción residencial. En el cuarto trimestre el PIB creció un 3,1%, una décima más que en el trimestre precedente, favorecido por la aceleración del consumo privado, impulsado por la favorable situación del mercado de trabajo. Por el contrario, retrocedió la inversión en equipo y la inversión residencial volvió a descender. La aportación del sector exterior fue positiva gracias a un aumento notable de las exportaciones y a un retroceso en las importaciones.

La economía japonesa ha crecido un 2,2% en 2006, tres décimas más que en el periodo anterior, impulsado por la fuerte inversión privada no residencial, con un incremento del 7,6%. Asimismo, la demanda externa aportó 8 décimas al

crecimiento gracias al aumento del 9,5% de las exportaciones, más del doble del alza de las importaciones.

En la zona euro el crecimiento de 2006 fue del 2,8%, el más elevado desde 2000. A lo largo del año se ha observado un avance en la primera mitad del año, una suave ralentización en el tercer trimestre y, de nuevo, una aceleración en el cuarto, que creció un 3,3%, gracias al aumento de las exportaciones y a la aceleración de la formación bruta de capital fijo.

Cuadro I.1.1

EVOLUCIÓN DEL PIB⁽¹⁾ - PRINCIPALES ECONOMÍAS MUNDIALES, 2004-2006

Tasas de variación interanual

	2004				2005				2006			
	I	II	III	IV	I	II	III	IV	I	II	III	IV
España	3,2	3,2	3,2	3,4	3,4	3,5	3,6	3,6	3,7	3,8	3,8	4,0
Alemania	1,0	1,2	0,7	0,2	0,4	0,8	1,5	1,7	1,9	2,8	3,1	3,7
Francia	1,7	2,6	1,8	2,0	1,7	0,8	1,4	1,0	1,3	2,5	1,8	2,2
Italia	0,8	1,3	1,3	0,6	-0,2	0,1	0,3	0,7	1,7	1,7	1,6	2,8
Reino Unido	3,5	3,8	3,1	2,6	2,2	1,7	1,9	2,0	2,4	2,7	2,9	3,0
UE 15	2,0	2,5	2,1	1,8	1,4	1,4	1,8	1,9	2,3	2,9	2,8	3,3
UEM	1,7	2,1	1,8	1,5	1,2	1,3	1,7	1,8	2,2	2,8	2,7	3,3
Estados Unidos	4,3	4,5	3,4	3,4	3,3	3,1	3,4	3,1	3,7	3,5	3,0	3,1
Japón	4,0	3,0	2,8	1,1	0,7	1,8	2,2	2,8	2,7	2,2	1,5	2,3
OCDE	3,6	3,7	3,1	2,6	2,3	2,4	2,8	2,9	3,3	3,3	2,9	-

⁽¹⁾ Datos corregidos de estacionalidad y calendario en la mayoría de los países.

Fuente: Banco de España. Indicadores Económicos.

A continuación pasamos a describir algunas de las peculiaridades de determinados países que conforman la UEM.

En Alemania, en el conjunto del año el PIB aumentó un 2,9%, ligeramente superior al avance del conjunto de la zona euro. El perfil del crecimiento del PIB germano ha sido de clara aceleración a lo largo del año, con un aumento del 3,7% en el cuarto trimestre, favorecido principalmente por la

demanda externa, debido a una aceleración de las exportaciones y a una moderación de las importaciones. Por el contrario, el consumo privado se desaceleró.

El crecimiento económico de Francia también se ha intensificado en 2006, con un avance del 2% frente al 1,2% de 2005. Se aprecia una notable aceleración en el segundo trimestre del año (2,8%) gracias a la acumulación de existencias. En el tercer trimestre la economía francesa se enfrió por el retroceso de las exportaciones. En el último trimestre el PIB se aceleró nuevamente, gracias a una aportación positiva del sector exterior de tres décimas.

En 2006, el crecimiento de la economía de Italia se cifró en un 1,9%, mejorando considerablemente frente al estancamiento registrado en 2005. La primera mitad del año se caracterizó por un importante avance de la actividad, que fue seguido por una moderación en el tercer trimestre y por una acusada aceleración en el cuarto.

En el Reino Unido también se ha fortalecido el crecimiento, con un avance del 2,7%, ocho décimas más que en 2005. Los principales factores que propiciaron esta situación fueron las altas tasas de beneficios empresariales que impulsaron la inversión privada, el consumo privado por un avance importante del empleo y por el incremento de la riqueza de las familias y, además, por la evolución de las exportaciones, especialmente las dirigidas a la zona euro.

Como muestra el Gráfico I.1.1, los **precios** han tenido un comportamiento dispar en las economías internacionales consideradas.

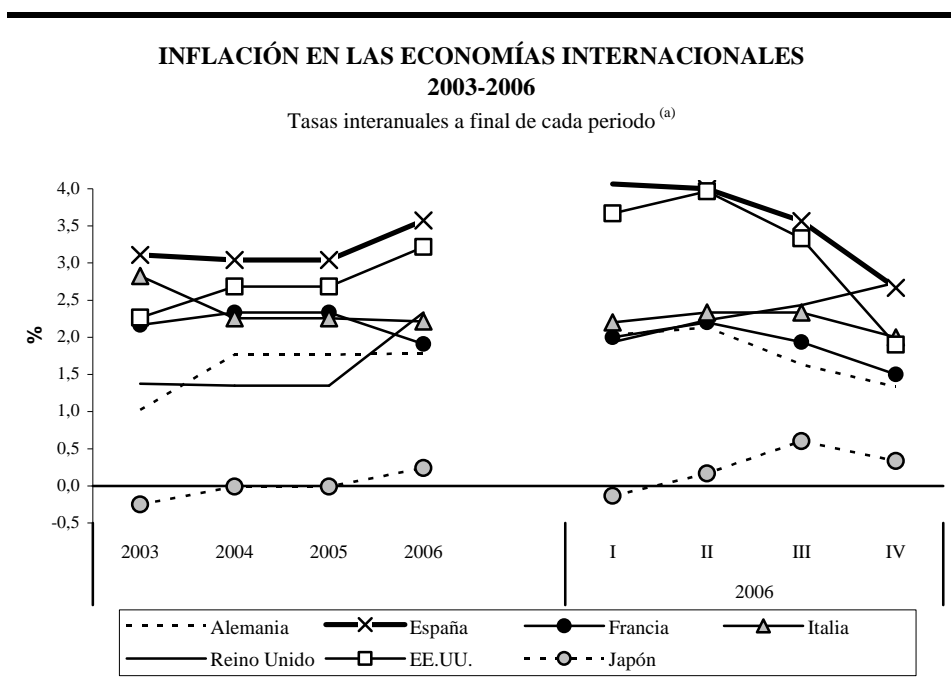
En EE.UU. la inflación en el mes de diciembre se situó en el 2,5% y la inflación subyacente en el 2,6%, valores superiores a los que las autoridades monetarias consideran óptimos. Los precios se han visto afectados por el repunte de los precios de alquiler, derivado de la desaceleración inmobiliaria que encarece la vivienda y provoca una mayor demanda de alquileres, con el consiguiente encarecimiento de éstos.

En Japón el IPC creció un 0,3% en diciembre, similar valor al registrado en el mes precedente. Si se descuentan los valores de los alimentos frescos, la inflación desciende al 0,1%. Ello, unido al retroceso del deflactor del PIB (otro indicador de precios), no garantiza a la economía japonesa el fin de la deflación.

En la zona euro, la inflación en 2006 creció un 2,2% y en términos subyacentes un 1,5%, lo que supone ausencia de efectos alcistas de los precios de la energía. Además, hay que tener en cuenta que estos resultados se han

conseguido en una situación de aceleración de la economía y con un importante avance del empleo.

Gráfico I.1.1



^(a) Índices armonizados de precios de consumo para los países de la UE.

Fuentes: OCDE, INE y Eurostat.

En Alemania, los precios permanecieron en niveles inferiores a los del año anterior, finalizando 2006 con una tasa de inflación del 1,9% (tres décimas inferior al porcentaje registrado en 2005). Por su parte, la media anual ha descendido en una décima, pasando del 1,9% al 1,8% en 2006.

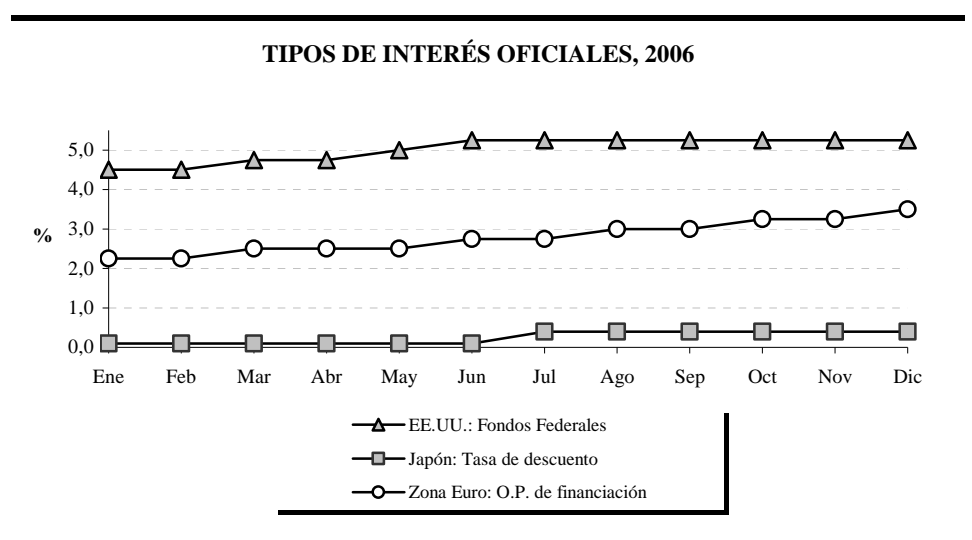
Los precios en Francia han experimentado una moderación en los últimos meses del año, alcanzado niveles inferiores al 2% (objetivo previsto por el Banco Central Europeo), alcanzando un 1,7% en diciembre de 2006. En términos promedio, la inflación se situó en el 1,9%, idéntico porcentaje al del año anterior.

Como se observa en el Gráfico I.1.1, en Italia los precios se han mantenido a lo largo del año, situándose en diciembre en un 2,1%. En términos promedio, se han situado en el 2,2%, el mismo valor que en el año 2005.

Por lo que respecta a los precios en el Reino Unido, éstos se han situado en niveles superiores a los del año anterior (3% en diciembre de 2006 frente al 1,9% de 2005 y también el 2,3% como media anual, dos décimas por encima del porcentaje de un año antes).

Los **tipos de interés** oficiales han aumentado en los países desarrollados, como se recoge en el Gráfico I.1.2.

Gráfico I.1.2



Fuente: Banco de España y Banco Central Europeo.

En EE.UU., los tipos a corto plazo se han elevado considerablemente a lo largo del año finalizando en el 5,29% en el último trimestre (un 5,28% en el mes de diciembre), como se puede observar en el Cuadro I.1.2. En términos promedio se ha pasado del 3,50% en 2005 al 5,13% en 2006. En cuanto a la rentabilidad de la deuda pública a 10 años, ha repuntado en el primer semestre y se ha moderado en la segunda mitad del año hasta el 4,68% del cuarto trimestre. Por otra parte, la Reserva Federal aumentó los tipos de interés oficiales (nivel objetivo de los fondos federales) en varias ocasiones a lo largo del año desde el 4,25% que estableció la Reserva Federal en diciembre de 2005 hasta el 5,25% que estableció en diciembre de 2006.

El Cuadro I.1.2, muestra como Japón vuelve a presentar tipos muy por debajo de los establecidos en las otras grandes áreas. A corto plazo, los tipos han aumentado progresivamente hasta finalizar diciembre con un 0,51% (0,44% en el

último trimestre y 0,26% en el promedio anual). A largo plazo, los tipos han pasado desde el 1,39% de 2005 hasta el 1,74% del año 2006. Igualmente sus tipos oficiales siguen siendo los más bajos de las economías desarrolladas, con un 0,1% en la primera mitad del año, que se revisó en julio hasta el 0,4%, manteniéndose en este porcentaje hasta finalizar 2006.

En la zona euro, el Banco Central Europeo decidió aumentar sus tipos de interés oficiales el día 7 de diciembre de 2006 hasta el 3,50%. Se trató de la quinta subida en el año 2006, que había comenzado con un tipo del 2,25%. (ver Gráfico I.1.2). Los tipos de interés de los depósitos interbancarios a 3 meses se han elevado, especialmente en el último trimestre del año. En términos promedio los tipos a corto plazo se han situado en el 3%, superior al 2,18% del año anterior. A largo plazo, los tipos han aumentado en la primera mitad, moderándose en el tercer y cuarto trimestre, dando lugar a un promedio del 3,86% en 2006 frente al 3,44% de 2005.

Cuadro I.1.2

TIPOS DE INTERÉS EN LAS PRINCIPALES ECONOMÍAS MUNDIALES, 2002-2006

Porcentaje anual

	2002	2003	2004	2005	2006	2006			
						I	II	III	IV
Interbancarios a 3 meses									
UE 15	3,42	2,55	2,48	2,55	3,32	2,88	3,14	3,45	3,81
UEM (Zona Euro)	3,32	2,33	2,11	2,18	3,00	2,61	2,89	2,89	3,59
Reino Unido	3,96	3,64	4,55	4,68	4,78	4,51	4,62	4,84	5,16
Estados Unidos	1,71	1,12	1,54	3,50	5,13	4,71	5,15	5,37	5,29
Japón	0,01	0,01	0,00	0,01	0,26	0,05	0,18	0,36	0,44
Deuda pública a 10 años									
UE 15	4,92	4,22	4,26	3,59	3,95	3,65	4,13	4,07	3,96
UEM (Zona Euro)	4,92	4,16	4,14	3,44	3,86	3,56	4,05	3,97	3,86
España	4,96	4,12	4,10	3,39	3,78	3,49	3,97	3,89	3,79
Alemania	4,80	4,10	4,07	3,38	3,78	3,50	3,96	3,89	3,77
Francia	4,88	4,13	4,10	3,41	3,80	3,51	3,99	3,90	3,78
Italia	5,04	4,24	4,24	3,56	4,05	3,71	4,27	4,18	4,03
Reino Unido	4,93	4,53	4,93	4,47	4,55	4,23	4,65	4,67	4,65
Estados Unidos	4,65	4,04	4,31	4,33	4,85	4,61	5,13	4,96	4,68
Japón	1,27	0,99	1,50	1,39	1,74	1,58	1,90	1,80	1,70

Fuente: Banco Central Europeo y Banco de España.

Los datos relativos al **desempleo** han experimentado en la mayoría de áreas mejorías en relación al año anterior. Una visión general la obtenemos de la evolución del desempleo en los países de la OCDE, cuya tasa de paro se ha

PANORAMA ECONÓMICO

reducido en seis décimas respecto al año 2005, situándose en el 6% de media anual, con una ligera disminución de la tasa de desempleo a lo largo del año (ver Cuadro I.1.3).

En EE.UU. la tasa de paro en 2006 ha registrado un descenso interanual de cinco décimas, situándose el promedio del año en el 4,6%, de la población activa, medio punto por debajo de la registrada en 2005, con una creación de 167.000 nuevos empleos en el mes de diciembre.

La economía nipona ha reducido la tasa de paro en dos décimas, situándose en el conjunto del año en un 4,2% (4,4% en 2005), favorecida por una demografía a la baja.

Cuadro I.1.3

EVOLUCIÓN DEL PARO* - PRINCIPALES ECONOMÍAS MUNDIALES, 2003-2006

Tasas de paro estandarizadas y desestacionalizadas

	2003	2004	2005	2006	2006			
					I	II	III	IV
España	11,5	10,6	9,2	8,6	8,8	8,5	8,4	8,6
Alemania	9,1	9,5	9,5	8,4	8,8	8,3	8,4	8,0
Francia	9,5	9,6	9,6	9,0	9,5	9,2	8,9	8,6
Italia	8,5	8,0	7,7	-	7,3	6,8	6,7	-
Reino Unido	4,9	4,7	4,8	5,4	5,2	5,4	5,4	5,4
UEM	8,7	8,8	8,6	7,8	8,2	7,8	7,7	7,5
Estados Unidos	6,0	5,5	5,1	4,6	4,7	4,6	4,7	4,5
Japón	5,3	4,7	4,4	4,2	4,3	4,1	4,2	4,1
OCDE	7,1	6,9	6,6	6,0	6,2	6,0	6,0	5,8

* Porcentaje sobre población activa.

Fuente: BCE, OCDE.

La tasa de paro en la zona euro ha sido del 7,8% en promedio anual, ocho décimas por debajo de la registrada en el año anterior. A lo largo de 2006 dicha tasa se ha ido reduciendo hasta alcanzar su valor mínimo en el cuarto trimestre (7,5%).

En Alemania, el mercado de trabajo ha registrado un descenso importante en el número de desempleados y ha reducido su tasa de paro hasta el 8,4% en promedio anual (9,5% en 2005).

Por su parte, Francia ha experimentado una disminución a lo largo del año de la tasa de paro, finalizando en el 9%, seis décimas inferior a la del año precedente.

En Italia, los últimos datos disponibles muestran una tendencia a la baja de la tasa de paro, iniciada a comienzos de 1999, situándose ésta en el 6,9%, a falta de conocer el dato del último trimestre.

Finalmente, el Reino Unido ha registrado una tasa de paro del 5,4%, en promedio anual, seis décimas superior a la del año 2005.

1.2. LA ECONOMÍA ESPAÑOLA

La economía española creció en promedio un 3,9% en el año 2006, superior en cuatro décimas al incremento de 2005, según los datos de la Contabilidad Nacional Trimestral (CNTR), como se puede observar en el Cuadro I.1.4 y en el Gráfico I.1.3.

Este mayor dinamismo se ha debido, principalmente, a la demanda externa, que ha mejorado su aportación al PIB, pasando de -1,7 puntos porcentuales en 2005 a -1 punto en 2006. Por el contrario, la tasa de crecimiento de la demanda nacional se ha reducido en tres décimas respecto a la de 2005.

Para el conjunto de la zona del euro el crecimiento estimado ha sido del 2,6%, lo que sitúa en 1,3 puntos el diferencial favorable para España, un punto inferior al de 2005.

Cuadro I.1.4

PIB TRIMESTRAL - VOLUMEN ENCADENADO REFERENCIA 2000

Tasas de variación interanual, 2005-2006

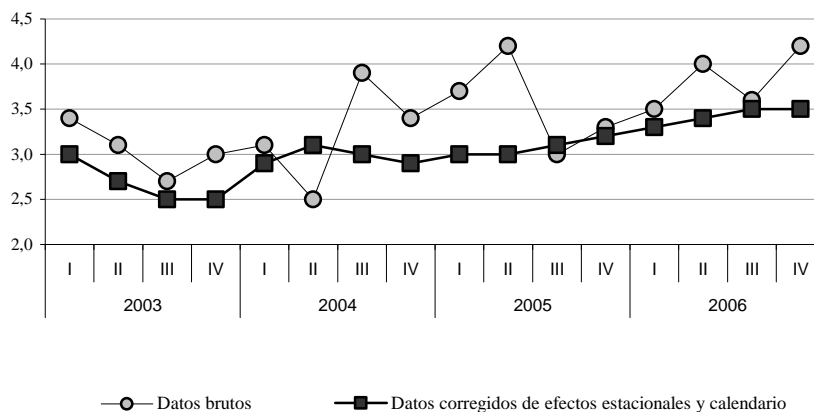
	2005				2006			
	I	II	III	IV	I	II	III	IV
- Datos brutos	3,7	4,2	3,0	3,3	3,5	4,0	3,6	4,2
- Datos corregidos de efectos estacionales y calendario	3,4	3,5	3,6	3,6	3,7	3,8	3,8	4,0

Fuente: INE. Contabilidad Nacional Trimestral de España.

Desde la perspectiva de la oferta, todas las grandes ramas de actividad, han presentado una aportación positiva al crecimiento económico, siendo nuevamente la construcción el sector que más creció en 2006.

Gráfico I.1.3

EVOLUCIÓN TRIMESTRAL DEL PIB pm*
Tasas de variación interanual, 2003-2006



* Producto Interior Bruto a precios de mercado.

Fuente: INE

1.2.1. El PIB desde el punto de vista de la demanda

En el año 2006 la **demanda nacional** ha crecido un 4,9% frente al 5,2% de 2005, como se recoge en el Cuadro I.1.5.

El gasto en consumo final ha desacelerado el ritmo de crecimiento respecto al año precedente, pasando de un 4,3% en 2005 a un 3,9% en 2006.

El *consumo de los hogares* cerró el año con un avance del 3,7%, inferior en medio punto al registrado en 2005. Los datos reflejan una estabilidad a lo largo del año en torno a ese porcentaje.

El *consumo de las Administraciones Públicas* ha cerrado 2006 con un incremento del 4,4%, inferior cuatro décimas al del año anterior.

MEMORIA 2006

La variación de existencias ha tenido una aportación positiva de una décima al crecimiento del PIB.

La Formación Bruta de Capital Fijo (FBKF) ha aumentado en un 6,3%, siete décimas porcentuales por debajo del estimado en 2005. En la segunda mitad del año se aprecia una estabilidad en su ritmo de crecimiento en tasas elevadas (6,4%).

A esta evolución ha contribuido un menor avance en el componente de construcción que creció un 5,9% frente al 6% del año precedente y por el fuerte dinamismo de la inversión en equipo que registró un incremento interanual del 9,7%, superior en siete décimas al del año 2005. La inversión en bienes de equipo ha sido el componente más dinámico de la demanda nacional, gracias a las expectativas favorables de las empresas en un contexto de dinamismo de la demanda nacional y de recuperación europea.

Cuadro I.1.5

EVOLUCIÓN TRIMESTRAL DEL PIB pm - COMPONENTES DE LA DEMANDA, 2005-06

Volumen encadenado referencia 2000

TASAS DE CRECIMIENTO INTERANUALES

OPERACIONES	2005	2006	2005				2006			
			I	II	III	IV	I	II	III	IV
Gasto en consumo final	4,3	3,9	4,7	4,4	4,2	4,1	3,9	3,8	3,8	4,0
- De los hogares	4,2	3,7	4,4	4,4	4,1	3,8	3,7	3,6	3,6	3,7
- De las ISFLSH ⁽¹⁾	5,9	5,0	6,6	6,0	6,3	4,6	4,6	4,8	4,6	5,8
- De las AA.PP. ⁽²⁾	4,8	4,4	5,5	4,3	4,5	4,9	4,3	4,4	4,2	4,9
Formación bruta de capital fijo	7,0	6,3	6,8	7,4	7,1	6,6	6,3	6,2	6,4	6,4
- Bienes de equipo	9,0	9,7	9,2	9,8	8,3	8,6	8,6	9,1	9,6	11,4
- Construcción	6,0	5,9	6,0	6,2	6,3	5,6	5,8	5,8	6,2	5,7
Variación de existencias ^(*)	0,0	0,1	0,0	0,0	0,0	0,0	0,1	0,1	0,1	0,0
Demanda nacional ^(*)	5,2	4,9	5,4	5,3	5,2	5,0	4,8	4,8	4,8	4,9
Exportación de bienes y servicios	1,5	6,2	-0,8	1,8	2,5	2,3	9,5	4,9	3,4	7,3
Importación de bienes y servicios	7,0	8,4	5,9	7,7	7,7	6,6	11,6	7,3	6,0	8,8
Demanda exterior neta ^(*)	-1,7	-1,0	-2,0	-1,8	-1,6	-1,4	-1,1	-1,0	-1,0	-0,9
PIB a precios de mercado	3,5	3,9	3,4	3,5	3,6	3,6	3,7	3,8	3,8	4,0

⁽¹⁾ ISFLSH: Instituciones sin fin de lucro al servicio de los hogares

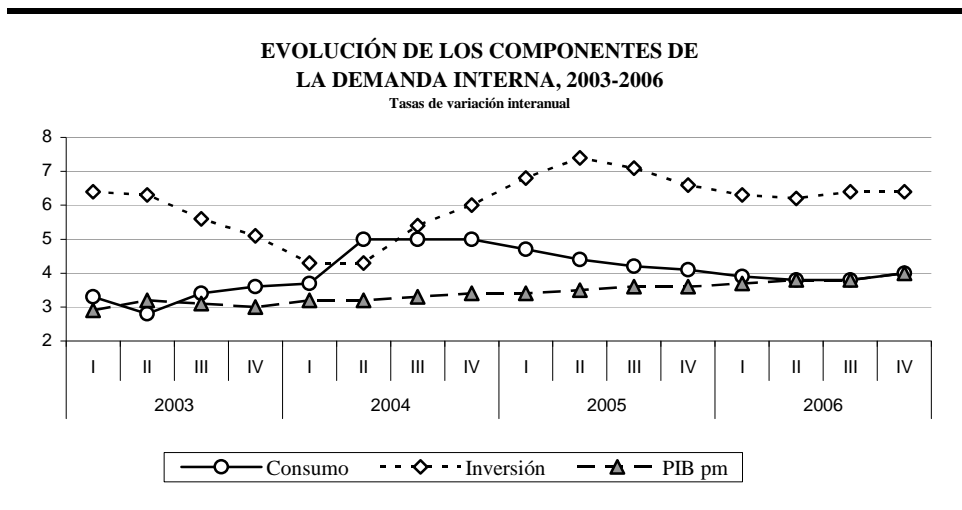
⁽²⁾ AA.PP.: Administraciones Públicas

^(*) Aportación al crecimiento del PIB a precios de mercado

Fuente: INE. Contabilidad Nacional Trimestral de España.

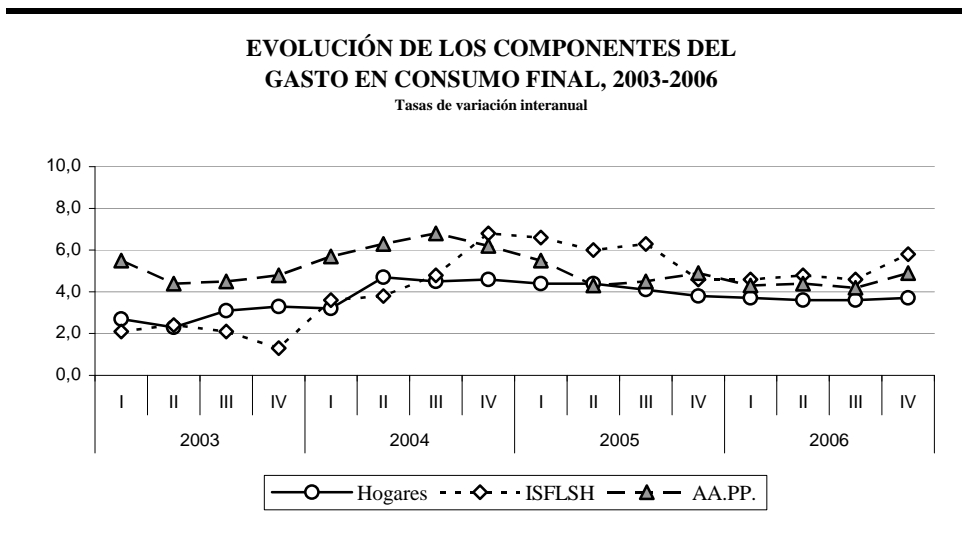
PANORAMA ECONÓMICO

Gráfico I.1.4



Fuente: INE

Gráfico I.1.5



Fuente: INE

La **demanda externa** en 2006 ha favorecido que el crecimiento económico fuera más equilibrado. Su aportación al crecimiento de PIB fue de -1

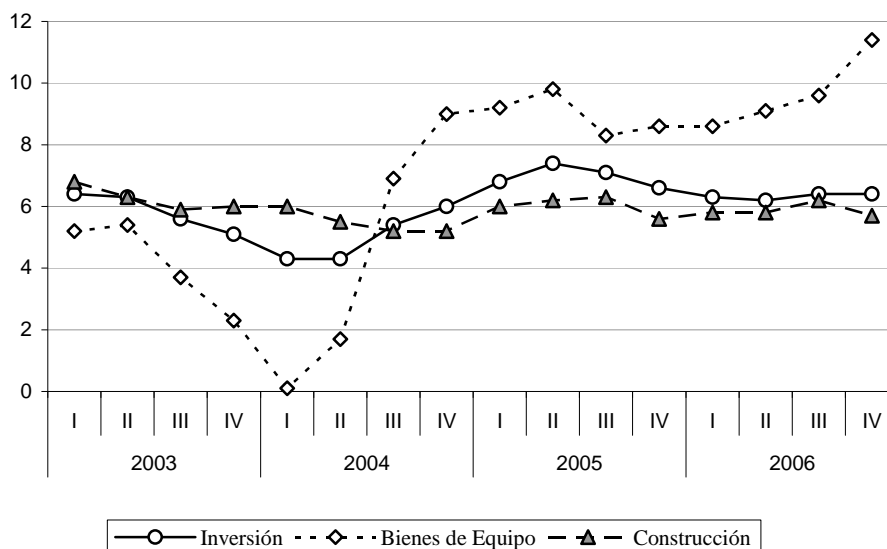
punto porcentual frente a -1,7 puntos de los dos últimos años. A ello ha contribuido la notable recuperación de las exportaciones de bienes y servicios que se incrementaron en un 6,2% en términos reales (1,5% en 2005) y a la evolución de las importaciones que aumentaron un 8,4% (7% en el año precedente).

Las exportaciones de bienes se han recuperado gracias a la aceleración de la economía europea y a la fortaleza del comercio mundial y han crecido un 5,6% frente al incremento nulo de 2005. Por su parte, las exportaciones de servicios aumentaron un 7,5% frente al 4,5% del año anterior.

Las importaciones crecieron un 8,4% (7% en 2005), como ya hemos comentado. Según la Contabilidad Nacional Trimestral, las importaciones de bienes avanzaron un 8%, superando en 1,4 puntos a la tasa de 2005, favorecidas por la demanda nacional y por la recuperación de las exportaciones.

Gráfico I.1.6

**EVOLUCIÓN DE LOS COMPONENTES
DE LA INVERSIÓN, 2003-2006**
Tasas de variación interanual



Fuente: INE

1.2.2. El PIB desde el punto de vista de la oferta

Todas las ramas de la actividad han experimentado un crecimiento en 2006. La construcción ha registrado el mayor crecimiento interanual con una variación porcentual del 5,3%, los servicios (3,6%), la industria (3,3%), las ramas energéticas (2%) y la agricultura (0,30%).

Cuadro I.1.6

EVOLUCIÓN TRIMESTRAL DEL PIB pm - COMPONENTES DE LA OFERTA, 2005-2006

Volumen encadenado referencia 2000

TASAS DE CRECIMIENTO INTERANUALES										
OPERACIONES	2005	2006	2005				2006			
			I	II	III	IV	I	II	III	IV
Ramas agraria y pesquera	-10,00	0,30	-14,10	-10,60	-9,20	-6,20	-3,20	0,10	-0,50	4,30
Ramas energéticas	3,80	2,00	3,60	3,40	3,90	4,30	3,20	3,20	3,90	-2,10
Ramas industriales	0,30	3,30	0,10	-0,30	0,50	0,70	1,69	2,80	4,00	4,40
Construcción	5,40	5,30	5,30	5,40	5,70	5,30	5,30	5,00	5,80	5,00
Ramas de los servicios	4,40	3,60	3,60	4,70	4,30	4,10	3,90	3,50	3,30	3,50
- De mercado	4,60	3,40	3,40	4,60	4,60	4,10	3,90	3,50	3,20	3,30
- De no mercado	3,50	4,00	4,00	4,70	3,30	3,80	3,90	3,60	3,80	4,50
Impuestos netos sobre los productos	5,70	6,30	6,30	5,10	5,60	6,40	6,20	6,70	5,50	6,70
- IVA que grava los productos	5,60	4,50	4,50	8,00	4,60	3,60	4,20	5,50	4,00	4,20
- Sobre productos importados	4,90	3,00	3,00	4,60	1,80	2,20	5,00	3,90	1,70	1,20
- Otros impuestos netos	6,00	9,40	9,40	0,70	7,40	11,10	9,40	8,80	8,20	10,90
PIB a precios de mercado	3,50	3,90	3,90	3,50	3,90	3,60	3,70	3,80	3,80	4,00

Fuente: INE. Contabilidad Nacional Trimestral de España.

Las ramas agraria y pesquera han recuperado la senda de crecimiento positivo, tras varios años consecutivos de registros negativos, gracias sobre todo al fuerte incremento del cuarto trimestre (4,3%).

Las actividades energéticas han crecido un 2% en 2006 (3,8% en 2005), con una caída en los últimos meses del año del 2,1%.

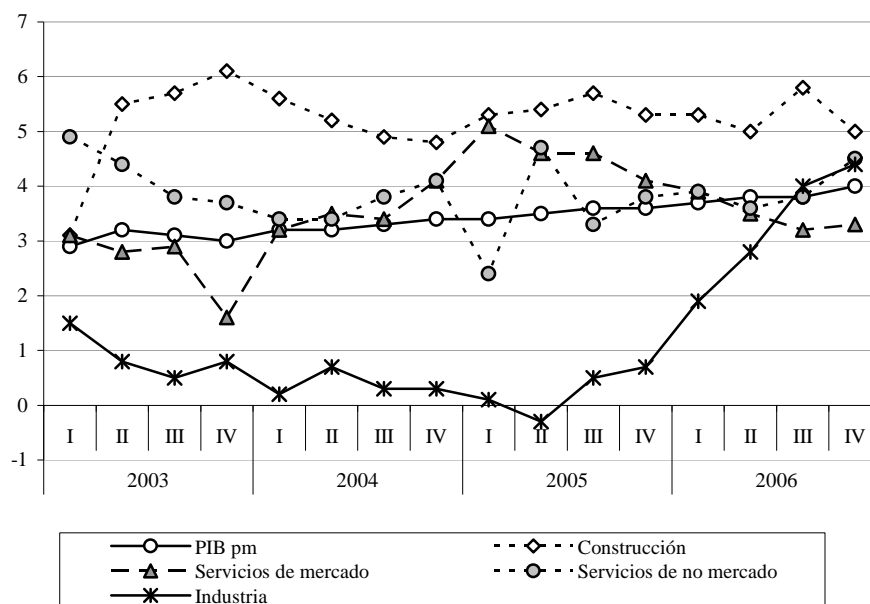
La industria ha sido el sector que ha experimentado el mayor avance en relación al año anterior, ya que creció un 3,3% frente al 0,3% de 2005. El perfil a

lo largo del año muestra como su ritmo de crecimiento fue ganando intensidad hasta alcanzar el 4,4% interanual en el cuarto trimestre. Las ramas más dinámicas fueron la fabricación de maquinaria y de equipos eléctricos y ópticos y, en menor medida, la industria del automóvil. La industria textil también registró signos de recuperación en 2006.

La construcción continuó creciendo a tasas elevadas, con un avance de su VAB del 5,3%, una décima menos que en 2005. El empleo en el sector ha superado en casi tres puntos al VAB, produciéndose un descenso en su productividad aparente. Entre los indicadores de la actividad constructora destaca el crecimiento de la licitación oficial del 31,2%, superior al 18,5% registrado en el ejercicio anterior.

Gráfico I.1.7

**EVOLUCIÓN DE LOS COMPONENTES
DE LA OFERTA, 2003-2006**
Tasas de variación interanual



Fuente: INE

Los servicios han crecido un 3,6%, inferior en ocho décimas al de 2005, con una evolución muy dispar en sus componentes. Los de no mercado

aceleraron su crecimiento al 4% (medio punto más que en 2005). En cambio, los servicios de mercado desaceleraron su avance (3,4% frente al 4,6% de 2005).

Por lo que respecta al *turismo*, los indicadores relacionados con esta actividad han mejorado en los últimos meses de 2006, si bien los ritmos de crecimiento de las entradas en el conjunto del año han sido inferiores a los registrados en el año precedente. El número de turistas creció un 4,5% (6,6% en 2005), los visitantes un 3,8% (7,7% en el año 2005) y el tráfico aéreo un 6,7% (9,2% en 2005).

1.2.3. Evolución de las variables básicas de la economía española

1.2.3.1. Tipos de interés

El Consejo de Gobierno del Banco Central Europeo (BCE) elevó su tipo de interés oficial el día 7 de diciembre en 25 puntos básicos, fijándolo en el 3,50%. Fue la quinta subida desde principio del año, como se recoge en el Cuadro I.1.7.

Cuadro I.1.7

TIPOS DE INTERÉS - España, 2006

Medias de datos diarios

	Subasta BCE semanal	MIBOR		Mercado Secundario Deuda a 10 años
		A tres meses	A un año	
Enero	2,25	2,50	2,84	3,33
Febrero	2,25	2,60	2,92	3,48
Marzo	2,50	2,72	3,12	3,65
Abril	2,50	2,78	3,24	3,92
Mayo	2,50	2,88	3,32	3,99
Junio	2,75	2,98	3,43	3,99
Julio	2,75	3,09	3,53	4,02
Agosto	3,00	3,22	3,61	3,89
Septiembre	3,00	3,33	3,70	3,76
Octubre	3,25	3,51	3,79	3,81
Noviembre	3,25	3,59	3,85	3,75
Diciembre	3,50	3,69	3,92	3,82

Fuente: Banco de España.

La subida de los tipos oficiales del BCE se transmitió a los tipos de interés de los mercados monetarios, como se observa en el Cuadro I.1.8 y en el Gráfico I.1.8

MEMORIA 2006

Cuadro I.1.8

TIPOS DE INTERÉS EN ESPAÑA, 2003-2006

Media de cada periodo

	2003	2004	2005	2006	2005	2006
					Dic.	Dic.
Mercado Monetario						
Tipo de intervención	2,25	2,00	2,25	3,50	2,25	3,50
Interbancario a tres meses	2,33	2,10	2,18	3,08	2,47	3,69
Interbancario a 1 año	2,34	2,29	2,34	3,44	2,78	3,92
Tesoro: emisión Letras a 1 año	2,21	2,17	2,19	2,19	2,63	2,63
Mercado de Deuda Pública						
A 3 años	2,78	2,82	2,55	3,48	2,91	3,73
A 10 años	4,12	4,10	3,39	3,79	3,37	3,82
Bancos (1)						
TAE (1) a hogares						
Vivienda	3,61	3,20	3,20	4,15	3,35	4,68
Consumo	8,69	8,17	7,95	8,98	8,25	9,63
Otros fines	5,17	4,76	4,55	5,28	4,48	5,41
TAE (2) a Sociedades no Financieras						
Créditos < 1 millones €	4,66	4,21	4,01	4,72	4,04	5,23
Créditos > 1 millones €	3,61	2,91	2,94	3,78	3,30	4,76
TEDR (3) a hogares						
Depósito vista	0,93	0,76	0,64	0,61	0,53	0,66
A plazo	2,29	2,22	2,39	2,90	2,50	3,20
TEDR (3) a Sociedades no financieras						
Depósito vista	0,63	0,57	0,60	0,86	0,70	1,05
A plazo	2,14	2,01	2,02	2,70	2,15	3,33
Cajas de Ahorros (1)						
TAE (1) a hogares						
Vivienda	3,83	3,54	3,45	4,28	3,51	4,77
Consumo	8,85	9,05	9,15	9,44	9,12	10,17
Otros fines	5,50	5,17	4,86	5,47	4,85	5,85
TAE (2) a Sociedades no Financieras						
Créditos < 1 millones €	4,53	4,18	4,05	4,83	4,19	5,32
Créditos > 1 millones €	3,47	3,10	3,13	3,94	3,35	4,60
TEDR (3) a hogares						
Depósito vista	0,58	0,48	0,39	0,38	0,33	0,43
A plazo	1,99	1,91	1,91	2,68	2,16	3,22
TEDR (3) a Sociedades no financieras						
Depósito vista	0,89	0,81	0,90	1,26	0,98	1,56
A plazo	2,22	2,02	2,09	2,81	2,31	3,40

(1) Préstamos, créditos y depósitos de nuevas operaciones.

(2) TAE: Tasa Anual Equivalente.

(3) TEDR: Tipo Efectivo Definición Restringida: equivale al TAE sin incluir comisiones.

Fuente: Banco de España.

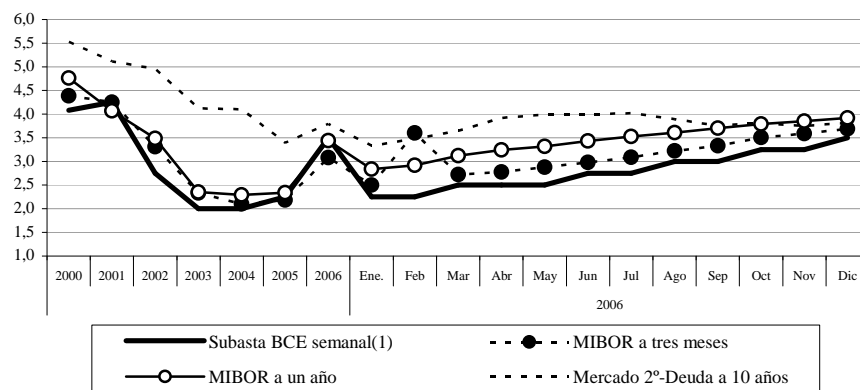
Los tipos de interés del mercado monetario de plazos más cortos (3 meses), más ligados a la evolución de los tipos oficiales, se han situado en media anual en un 3,08%. En diciembre de 2006 los tipos a 3 meses aumentaron hasta el 3,69% (2,47% en 2005), lo que supone una elevación de 122 puntos básicos en todo el año, como se recoge en el Cuadro I.1.8.

Por otro lado, los tipos interbancarios a un año se han elevado en 114 puntos básicos, alcanzando el 3,92% en diciembre.

En cuanto a los tipos de interés a largo plazo, analizados a través de la deuda pública a diez años, en diciembre alcanzó el 3,82% (3,79% como media del año), cuando un año antes, en diciembre de 2005, los tipos se situaban en el 3,37% (3,39% como promedio anual).

Gráfico I.1.8

EVOLUCIÓN DE LOS TIPOS DE INTERÉS - España, 2000-2006



(1) Tipo de interés de la subasta semanal de las operaciones principales de financiación del BCE.
Fuente: Banco de España.

1.2.3.2. Empleo y paro

La **población activa** ha mantenido un ritmo de avance similar al de los últimos años, con una tasa de variación interanual del 3,3%, una décima más que en el año anterior. Esta evolución, unida a un menor aumento de la población en edad de trabajar, ha permitido un aumento en la tasa de actividad, pasando del 57,4% en 2005 al 58,3% en 2006 (ver Cuadro I.1.9).

MEMORIA 2006

La tasa de actividad femenina mantuvo un crecimiento superior a la masculina, acortando el diferencial entre ambas, todavía elevado. La tasa de actividad femenina se situó en el 48% (46,4% en 2005) y la de los hombres en el 69,1% (68,8% en 2005).

El número de **ocupados** aumentó en 2006 un 4,1%, inferior al 4,8% observado en 2005. A lo largo del año se ha producido una desaceleración más acusada en el segundo y tercer trimestre, interrumpida en el cuarto trimestre, periodo en el que el empleo ha crecido un 3,6%, una décima menos que en el trimestre anterior, como se recoge en el Cuadro I.1.10. La población ocupada se elevó a 20.001.800 personas en el cuarto trimestre de 2006.

Cuadro I.1.9

EVOLUCIÓN DE LA TASA DE ACTIVIDAD SEGÚN LA EPA EN ESPAÑA, 2005-2006

	2005	2006	2005				2006				
			I Tr	II Tr	III Tr	IV Tr	I Tr	II Tr	III Tr	IV Tr	
Población activa.											
Tasas interanuales	3,2	3,3	3,3	3,4	2,9	3,2	3,6	3,3	3,4	3,1	
Tasa de actividad	57,4	58,3	56,9	57,4	57,4	57,7	58,0	58,3	58,4	58,6	
- Entre 16 y 64 años	70,8	71,9	70,2	70,8	70,9	71,5	71,5	71,8	72,0	72,2	
- Por sexos:											
* Hombres	68,8	69,1	68,4	68,7	69,0	68,9	68,9	69,1	69,5	69,0	
* Mujeres	46,4	48,0	45,9	46,5	46,3	47,0	47,5	47,9	47,8	48,6	
- Por edades:											
* Entre 16 y 29 años	66,4	67,2	65,6	66,0	67,6	66,4	66,2	67,1	68,5	67,1	
* Entre 30 y 44 años	83,0	84,2	82,7	83,3	82,6	83,4	84,0	84,1	83,8	84,7	
* De 45 años en adelante	37,0	38,0	36,6	37,0	36,8	37,5	37,8	38,0	37,9	38,3	
- Por formación (a):											
* Estudios bajos	29,1	28,6	30,2	28,8	28,6	28,7	28,8	28,8	28,2	28,6	
* Estudios medios	69,0	70,2	68,5	69,2	69,1	68,9	69,6	70,2	70,7	70,4	
* Estudios altos	81,1	81,6	81,4	81,3	80,6	81,2	81,2	81,8	81,2	82,0	

(a) Bajos: sin estudios o primarios; altos: universitarios y otros

Fuente: Banco de España. Boletín Económico / Febrero 2007.

PANORAMA ECONÓMICO

Por sectores, el mayor dinamismo se observa en la construcción y los servicios, con unas tasas de variación interanual del 7,9% y 5,1%, respectivamente, en el conjunto del año. La agricultura ha perdido empleo a lo largo de todo el año, con un descenso medio del 5,6%. En la industria se ha mantenido el débil crecimiento de años anteriores (0,4%), a pesar de la importante recuperación de la actividad en esta rama.

Los asalariados han registrado un avance del 4,6% (5,8% en 2005) y, en conjunto, durante 2006 la tasa de asalarización se elevó hasta el 82,1%, 0,4 puntos porcentuales superior a la del año anterior.

Cuadro I.1.10

EVOLUCIÓN DEL EMPLEO EN ESPAÑA, 2005-2006

Tasas de Variación Interanual

	2005	2006	2005				2006			
			I Tr	II Tr	III Tr	IV Tr	I Tr	II Tr	III Tr	IV Tr
Ocupados	4,8	4,1	4,3	5,0	5,1	4,9	4,9	4,2	3,7	3,6
- Asalariados	5,8	4,6	4,7	6,2	6,4	6,0	6,1	4,3	3,9	3,9
* Por duración contrato:										
<i>Indefinidos</i>	3,1	3,5	3,1	3,1	3,0	3,3	3,8	2,6	3,6	3,9
<i>Temporales</i>	11,8	6,7	8,4	13,2	13,5	11,7	10,9	7,9	4,5	4,1
* Por duración jornada:										
<i>Jornada completa</i>	2,2	4,7	0,3	2,1	3,6	2,7	6,6	4,9	3,9	3,7
<i>Jornada parcial</i>	42,2	3,2	49,3	46,2	35,1	38,8	2,8	0,6	3,7	5,8
- No asalariados	0,5	0,5	2,7	-0,1	-0,5	0,0	-0,1	3,7	2,6	1,8
Ocupados por ramas de actividad										
- Agricultura	1,0	-5,6	-1,6	0,5	2,7	2,5	-3,2	-3,0	-8,0	-8,4
- Industria	0,5	0,4	1,0	0,3	1,1	-0,4	0,5	0,7	-0,7	1,0
- Construcción	7,7	7,9	8,1	7,6	8,0	7,0	7,3	7,8	8,1	8,3
- Servicios	5,8	5,1	5,1	6,2	5,9	6,1	6,3	5,0	4,9	4,3
<i>De mercado (a)</i>	4,4	6,0	3,6	4,4	4,3	5,4	6,1	5,7	6,9	5,3
<i>De no mercado (a)</i>	8,0	3,9	7,4	9,1	8,4	7,2	6,8	4,1	1,9	2,8
PRO MEMORIA. NIVELES (%)										
Ratio de asalarización	81,7	82,1	81,0	81,7	82,1	82,0	81,9	81,8	82,3	82,3
Ratio de temporalidad (b)	33,3	34,0	31,9	33,3	34,4	33,8	33,3	34,4	34,6	33,8
Ratio de parcialidad (c)	12,4	12,0	8,7	9,0	8,8	8,9	12,4	12,2	11,3	11,9

(a) Servicios de mercado comprende las actividades de Comercio, Hostelería, Transportes, Intermediación financiera y Otros servicios de mercado. Servicios de no mercado comprende el resto de servicios.

(b) En porcentaje de asalariados

(c) En porcentaje de ocupados

Fuente: Banco de España. Boletín Económico / Febrero 2007.

Los asalariados con contrato indefinido mostraron una recuperación en 2006, aunque su crecimiento fue inferior al registrado por los asalariados con contrato temporal. Así, los asalariados con contrato indefinido crecieron un 3,5% (3,1% en 2005), mientras que los asalariados temporales aumentaban en un 6,7% (11,8% en el año precedente).

Por sexos, el empleo se desaceleró con similar intensidad en ambos colectivos. Así, el número de mujeres ocupadas se incrementó un 5,5% (6,4% en 2005) frente al 3,1% registrado entre los hombres (3,8% en 2005).

En términos de series homogéneas, la tasa de crecimiento de los ocupados a tiempo parcial han registrado una acusada ralentización con un crecimiento del 3,2%, por debajo del 4,7% registrado por los asalariados a jornada completa, que duplicaron el porcentaje alcanzado en 2005 (2,2%). Como resultado, la ratio de parcialidad se redujo en cuatro décimas respecto a la observada en 2005, alcanzando el 12% del total de asalariados.

El desempleo disminuyó en 75.000 personas, un 3,9% en términos interanuales (ver Cuadro I.1.11). La tasa de paro se redujo en siete décimas, hasta el 8,5% en el conjunto del año. El perfil de esta tasa fue de desaceleración hasta el tercer trimestre, en que alcanzó el mínimo (8,1%), repuntando hasta alcanzar el 8,3% en el cuarto trimestre.

Cuadro I.1.11

EVOLUCIÓN DE LA TASA DE DESEMPLEO EN ESPAÑA, 2005-2006

	2005	2006	2005				2006			
			I Tr	II Tr	III Tr	IV Tr	I Tr	II Tr	III Tr	IV Tr
Desempleados	-10,5	-3,9	-5,2	-9,6	-16,1	-11,5	-7,8	-5,5	0,0	-1,7
Tasa de paro	9,2	8,5	10,2	9,3	8,4	8,7	9,1	8,5	8,1	8,3
- Por sexos:										
* Hombres	7,0	6,3	7,8	7,3	6,5	6,6	6,8	6,4	6,0	6,1
* Mujeres	12,2	11,6	13,6	12,2	11,2	11,6	12,2	11,5	11,1	11,4
- Por edades:										
* Entre 16 y 29 años	14,9	13,6	16,3	15,4	13,8	14,2	14,6	13,7	12,8	13,3
* Entre 30 y 44 años	7,7	7,4	8,7	7,6	7,0	7,3	7,7	7,5	7,1	7,2
* De 45 años en adelante	6,1	5,8	6,8	6,3	5,6	5,9	6,2	5,6	5,5	5,7
- Por formación (a):										
* Estudios bajos	10,8	10,3	11,6	10,8	10,2	10,3	10,9	10,4	9,5	10,3
* Estudios medios	9,7	9,0	10,8	10,1	8,7	9,2	9,6	9,1	8,7	8,8
* Estudios altos	6,5	5,8	7,2	6,2	6,2	6,2	6,3	5,7	5,6	5,6
Paro de larga duración										
- Incidencia (b):	28,9	25,6	29,6	28,5	28,8	28,7	26,1	25,9	25,5	25,0

(a) Bajos: sin estudios o primarios; altos: universitarios y otros

(b) Peso en el total de parados de aquellos que llevan más de un año en esa situación

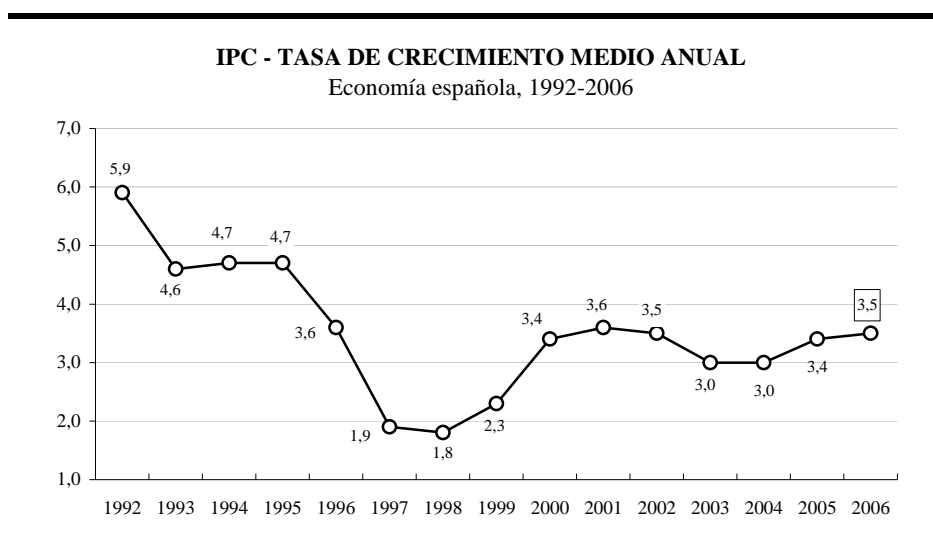
Fuente: Banco de España. Boletín Económico / Febrero 2007.

Por sexos, el número de mujeres desempleadas se redujo en un 0,4% frente a una caída del 8,3% de los hombres. La tasa de desempleo femenina disminuyó en seis décimas hasta el 11,6%, si bien continúa 5,3 puntos por encima de la masculina (6,3%), que en el año 2006 se redujo en siete décimas.

1.2.3.3. Inflación

La inflación media anual española, medida a través del Índice General de Precios al Consumo (IPC), alcanzó un 3,5% en el año 2006, superior en una décima a la del año anterior. Por su parte, la inflación en el mes de diciembre de 2006 se redujo en términos interanuales un punto, situándose en el 2,7% (ver Gráfico I.1.9 y Gráfico I.1.10).

Gráfico I.1.9



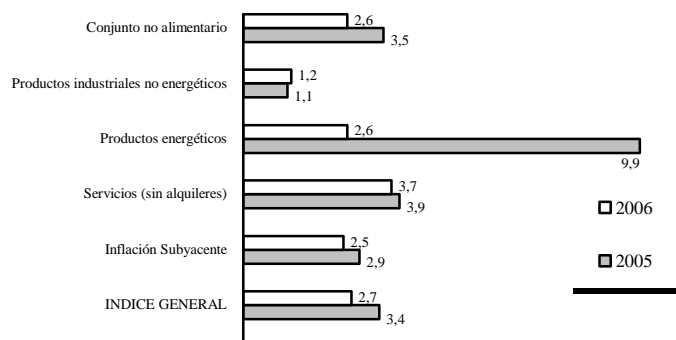
Fuente: INE.

La significativa desaceleración de los precios en 2006 responde, en cierta medida, a la evolución de los precios del petróleo. También ha contribuido la suave desaceleración de la demanda interna provocada por los crecientes tipos de interés.

Los precios de la energía han dejado de incidir negativamente en el IPC y desde el mes de agosto sus precios se han orientado a la baja, en paralelo con el descenso del precio del petróleo en los mercados internacionales. Así, los precios

Gráfico I.1.11

EVOLUCIÓN DEL IPC POR AGRUPACIONES DE GASTO
Tasas de crecimiento interanual, Diciembre 2005-2006



Fuente: INE.

Los precios de los bienes industriales no energéticos continúan mostrando un comportamiento muy moderado. Durante los últimos meses del año registraron un perfil de desaceleración que hizo que su tasa de avance interanual terminase en el 1,2%, una décima más que en el año precedente.

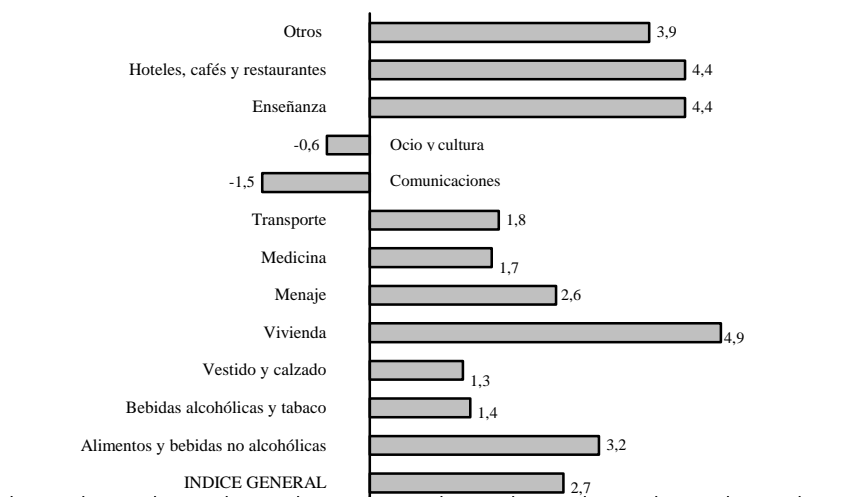
La *inflación subyacente* (no incluye los precios de los productos energéticos ni de los alimentos no elaborados) registró un ascenso anual del 2,5% en diciembre, dos décimas menos que el IPC general, y cuatro décimas por debajo de diciembre de 2005. No obstante, el promedio anual registró un incremento del 2,9%, dos décimas más que en 2005.

El IPC armonizado de España (IPCAE) creció en diciembre el 2,7%. La inflación interanual en diciembre fue la segunda más alta de la zona euro, tras Grecia. El diferencial de inflación con la zona euro en diciembre se mantuvo en 0,8 puntos porcentuales, aunque en promedio anual se colocó en 1,4 puntos, dos décimas más que en el año 2005.

Por grupos de gasto, el más inflacionista en diciembre fue la vivienda con una tasa de variación interanual del 4,9%, seguida de enseñanza y hoteles, cafés y restaurantes con el 4,4%, mientras que los menos inflacionistas fueron comunicaciones con el -1,5% y ocio y cultura un -0,6%, como se recoge en el Gráfico I.1.12.

Gráfico I.1.12

EVOLUCIÓN DEL IPC POR GRUPOS DE GASTO
Tasas de crecimiento interanual, Diciembre 2006



Fuente: INE.

Cuadro I.1.12

REPERCUSIÓN POR GRUPOS SOBRE EL IPC, 2005-2006

	2005	2006	Dif. 06/05
1. Alimentos y bebidas no alcohólicas	0,942	0,708	-0,234
2. Bebidas alcohólicas y tabaco	0,162	0,044	-0,118
3. Vestido y calzado	0,139	0,119	-0,020
4. Vivienda	0,640	0,529	-0,111
5. Menaje	0,139	0,163	0,024
6. Medicina	0,019	0,045	0,026
7. Transporte	0,894	0,272	-0,622
8. Comunicaciones	-0,050	-0,049	0,001
9. Ocio y cultura	0,043	-0,038	-0,081
10. Enseñanza	0,068	0,074	0,006
11. Hoteles, cafés y restaurantes	0,479	0,502	0,023
12. Otros	0,259	0,298	0,039
Índice General	3,734	2,667	-1,067

Fuente: INE. Elaboración propia.

1.2.3.4. Balanza de pagos y tipo de cambio

En 2006, las operaciones corrientes y de capital entre residentes y no residentes dieron lugar a una **necesidad de financiación de la economía española frente al exterior** de 79.868 millones de euros, frente a los 58.655 millones del año anterior. El aumento de este desequilibrio se debió fundamentalmente al importante crecimiento del déficit corriente y, en menor medida, al retroceso del superávit de capital. **La Balanza por Cuenta Corriente** presentó un déficit acumulado de 86.026 millones de euros, con un incremento del 29,1% respecto a 2005, como consecuencia del deterioro del saldo de todas sus operaciones. Por su parte, la balanza de capital cerró el ejercicio con un superávit de 6.158 millones de euros, un 22,8% inferior al del año anterior (ver Cuadro I.1.13).

Cuadro I.1.13

NECESIDAD DE FINANCIACIÓN DE ESPAÑA FRENTE AL EXTERIOR, 2005-2006p

	2005		2006p		Var. 05/06	
	m	% s/PIB	m	% s/PIB	m	%
Cuenta Corriente	-66.627	-8,0	-86.026	-9,5	-19.399	29,1
Bal. Comercial	-68.969	-8,2	-80.544	-8,9	-11.575	16,8
Bal. Servicios	22.635	2,7	20.115	2,2	-2.520	-11,1
Turismo	26.370	3,1	25.480	2,8	-890	-3,4
Otros	-3.735	-0,4	-5.365	-0,6	-1.630	43,6
Bal. Rentas	-17.208	-2,1	-20.429	-2,3	-3.221	18,7
Bal. Transferencias	-3.084	-0,4	-5.168	-0,6	-2.084	67,6
Cuenta de Capital	7.972	1,0	6.158	0,7	-1.814	-22,8
Total	-58.655	-7,0	-79.868	-8,8	-21.213	36,2

m: millones de euros p: datos provisionales

Fuente: Banco de España.

Los *intercambios de mercancías* generaron un déficit comercial de 80.544 millones de euros, con un incremento del 16,8% en términos interanuales. Las exportaciones se aceleraron y crecieron un 10,1%, por la recuperación económica de nuestros principales socios comerciales y el mayor dinamismo del comercio mundial. Las importaciones aumentaron un 12,1%, impulsadas por la fortaleza de la demanda interna.

La *balanza de servicios* redujo en 2006 su superávit hasta 20.115 millones de euros, un 11,1% inferior al contabilizado en 2005. Los ingresos netos

por turismo han caído un 3,4%, situándose en 25.480 millones de euros. Su porcentaje sobre el PIB ha disminuido cinco décimas, reduciéndose hasta el 2,2%. Los ingresos por turismo se han incrementado en un 0,7% en términos interanuales. Por su parte, los pagos por turismo han crecido un 9,4%. El déficit de los servicios no turísticos ha aumentado, como consecuencia de un crecimiento de los ingresos del 16,9% frente al 19,4% de los pagos.

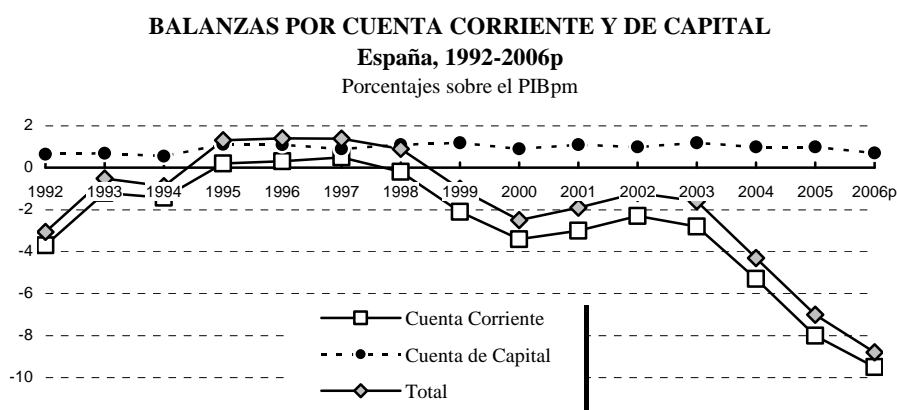
El saldo acumulado de bienes y servicios, el más representativo del sector exterior, anotó un déficit de 60.429 millones de euros, frente a los 46.334 millones del año anterior.

El déficit de la *balanza de rentas* ha aumentado en un 18,7% cifrándose en 20.429 millones de euros (2,3% sobre el PIB). Los ingresos, intereses y dividendos de las inversiones españolas en el exterior registraron un aumento del 19,6% mientras que las rentas de las inversiones extranjeras en España se incrementaron en un 19,3%.

La *balanza de transferencias corrientes* registró en 2006 un déficit de 5.168 millones de euros frente a un déficit de 3.084 millones en 2005, con un crecimiento del 67,6%, debido a un aumento de los pagos del 13,6% y del 3,5% en los ingresos.

La **Balanza de Capital** generó un superávit de 6.158 millones de euros, reduciendo en tres décimas su representación sobre el PIB (0,7% frente al 1% de 2005).

Gráfico I.1.13

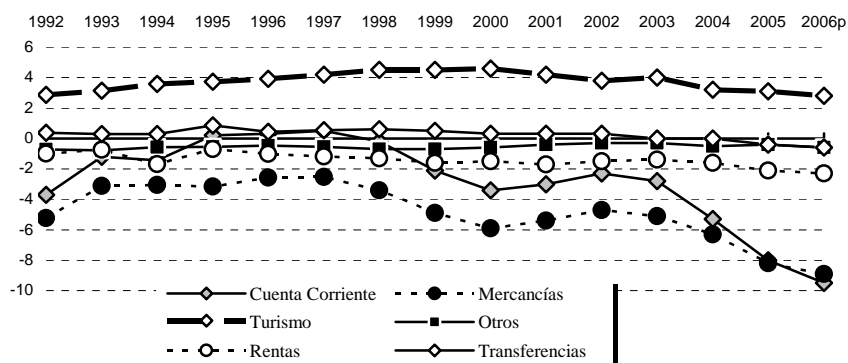


p: Dato provisional

Fuente: Banco de España.

Gráfico I.1.14

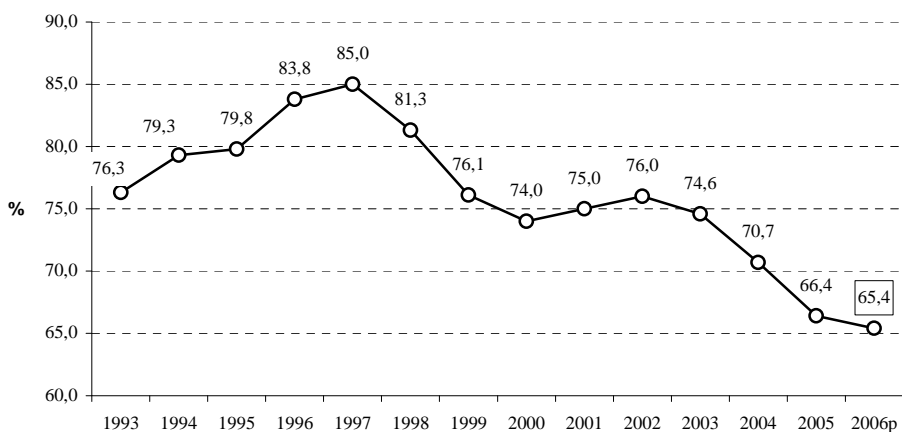
COMPONENTES DE LA BALANZA POR CUENTA CORRIENTE
España, 1992-2006p
 % sobre el PIB pm



p: Dato provisional
 Fuente: Banco de España.

Gráfico I.1.15

TASA DE COBERTURA
España, 1993-2006p



(p) dato provisional
 Fuente: Banco de España.

MEMORIA 2006

En 2005 la tasa de cobertura se ha situado en el 65,4%, reduciéndose en 1 punto en relación al año 2004 (ver Gráfico I.1.15). El menor incremento de las exportaciones frente al de las importaciones ha dado lugar a esta disminución de la tasa de cobertura.

En diciembre de 2006 el euro cotizaba a 1,321 dólares, un 9,2% superior al registrado al comienzo del año y un 5,3% por encima de la cotización media del año 2005.

Respecto al yen japonés, a finales de 2006, el euro cotizaba a 154,8 yenes japoneses, es decir, un 10,7% por encima del nivel observado al comienzo del año y un 6% superior a la cotización media del año 2005.

Por otra parte, en diciembre la cotización del euro era de 0,673 libras, frente a las 0,686 libras del mes de enero y a las 0,682 libras de media de 2005.

Cuadro I.1.14

TIPOS DE CAMBIO DE LAS PRINCIPALES MONEDAS NO INTEGRANTES DEL EURO FRENTE AL EURO

	Dólar EE.UU.	Yen Japonés (100)	Libra Esterlina	Corona Sueca	Corona Danesa
Media 2001	0,896	108,7	0,622	9,26	7,45
Media 2002	0,946	118,1	0,629	9,16	7,43
Media 2003	1,131	131,0	0,691	9,12	7,43
Media 2004	1,244	134,4	0,679	9,12	7,44
Media 2005	1,244	136,8	0,684	9,28	7,45
Media 2006	1,256	146,0	0,682	9,25	7,46
2006 Enero	1,210	139,8	0,686	9,31	7,46
Febrero	1,194	170,8	0,683	9,34	7,46
Marzo	1,202	141,0	0,689	9,40	7,46
Abril	1,227	143,6	0,695	9,34	7,46
Mayo	1,277	142,7	0,683	9,33	7,46
Junio	1,265	145,1	0,687	9,23	7,46
Julio	1,268	146,7	0,688	9,22	7,46
Agosto	1,281	148,5	0,677	9,21	7,46
Septiembre	1,273	149,0	0,675	9,27	7,46
Octubre	1,261	149,7	0,673	9,25	7,46
Noviembre	1,288	151,1	0,674	9,10	7,46
Diciembre	1,321	154,8	0,673	9,04	7,46

Fuente: Boletín Estadístico. Banco de España.

1.2.3.5. Sector público

Las Administraciones Públicas alcanzaron en su conjunto un superávit del 1,8% del PIB en 2006, frente al 1,1% registrado en 2005. Este superávit es consecuencia de un saldo positivo de la Administración Central (Estado y organismos autónomos) del 0,8%; las Comunidades Autónomas registraron un saldo del 0% y las Corporaciones Locales del -0,2%, mientras que la Seguridad Social obtuvo un superávit del 1,2%, según se recoge en el Cuadro I.1.15.

El año 2006 ha finalizado con un superávit en términos de caja de 11.471 millones de euros frente a los 6.022 millones que se obtuvieron en el año anterior. En términos de PIB el saldo positivo de caja representa el 1,18% y supone una mejora de 0,51 puntos respecto a 2005, debida al impulso de los ingresos que han aumentado 0,31 puntos y también a la contención de los gastos que han reducido su peso en el PIB en 20 puntos.

En 2006, los *ingresos no financieros del Estado*, en términos de caja, se situaron en 141.846 millones de euros, lo que supone un incremento del 10,1% sobre los del año anterior (ver Cuadro I.1.16). Incluyendo los ingresos cedidos a los entes territoriales (49.253 millones de euros), la recaudación total acumulada del Estado se situó en 191.099 millones, un 10,1% superior a la del año anterior.

Cuadro I.1.15

CAPACIDAD (+) O NECESIDAD (-) DE FINANCIACIÓN (PDE)*, 2003-2006

En porcentaje del PIB

	2003	2004	2005	2006
Administraciones Públicas	0,0	-0,2	1,1	1,8
- Administración Central	-0,3	-1,1	0,5	0,8
- Comunidades Autónomas	-0,5	-0,1	-0,3	0,0
- Corporaciones Locales	-0,2	0,0	-0,1	-0,2
- Administraciones de Seguridad Social	1,0	1,0	1,1	1,2

(*) Según los criterios del Protocolo de Déficit Excesivo (PDE)

Fuente: IGAE, Ministerio de Economía y Hacienda

Los ingresos no financieros por el IRPF aumentaron un 12,3%, un 11,6% si se incluye la participación de las Administraciones Territoriales. Por el Impuesto sobre Sociedades experimentaron un crecimiento de un 14,5%.

Por el IVA, incluida la participación de las Administraciones Territoriales, crecieron un 9,6% respecto a 2005, mientras que por los impuestos especiales aumentaron un 3,2%.

Por su parte, los *pagos no financieros* alcanzaron los 130.375 millones, con un aumento del 6,2%. Las operaciones corrientes ascendieron a 113.851 millones de euros, aumentando un 7% y las operaciones de capital, con 16.524 millones, subieron un 1,3%.

Las transferencias corrientes se incrementaron un 11,9%, hasta alcanzar los 72.225 millones de euros, destacando las transferencias a Comunidades Autónomas con 33.506 millones, a las Corporaciones Locales con 13.510 millones y la aportación española al presupuesto de la Unión Europea con 10.534 millones.

Los gastos de personal ascendieron a 22.209 millones de euros, con un aumento del 7,4%. Por su parte, los gastos financieros, con un total de 15.619 millones, se redujeron en un 12,4%.

En cuanto a las operaciones de capital, las inversiones reales crecieron un 0,7%, situándose en 9.037 millones de euros. Por último, las transferencias de capital con 7.487 millones de euros, aumentaron un 2%.

1.3. LA UNIÓN EUROPEA

1.3.1. El crecimiento del PIB

El crecimiento del PIB real de la zona del euro fue del 2,8% en 2006 frente al 1,5% registrado el año anterior (ver Cuadro I.1.17). Este buen comportamiento de la actividad, se debió, en gran medida, a un fortalecimiento de la confianza empresarial y de los consumidores y a una mejora de la situación del mercado de trabajo.

Por componentes, la contribución de la demanda interna al crecimiento se situó en el 2,5 puntos, siete décimas más que en el año precedente.

El crecimiento del consumo privado pasó del 1,5% de 2005 al 1,8% en 2006, favorecido por el mayor incremento de la renta real disponible que incidió en el gasto de los hogares. Las ganancias de renta se lograron gracias al incremento del empleo y al aumento de rentas distintas a las del salario, a pesar

del impacto negativo de los costes de la energía sobre el poder adquisitivo de los hogares.

Por su parte, la inversión se aceleró en 2006, pasando del 2,7% en 2005 al 4,3%. Esta favorable evolución fue más acusada en la construcción, aunque también se sintió en otros sectores. Gracias al favorable entorno exterior, el crecimiento de la inversión se vio respaldado por unas tasas de beneficios elevadas y crecientes. La inversión en construcción fue intensa tanto en vivienda como en otras construcciones.

El consumo público también creció más que en años anteriores, con una tasa de variación interanual del 2,3% (1,4% en 2005 y 2004).

En cuanto a la demanda externa, en el conjunto de 2006 su contribución al crecimiento fue positiva en 0,3 puntos porcentuales. El vigoroso crecimiento mundial respaldó las exportaciones, si bien se vio compensado, en parte, por la fuerte dinámica económica interna que impulsó las importaciones procedentes del resto del mundo.

Cuadro I.1.17

COMPOSICIÓN DEL CRECIMIENTO DEL PIB REAL EN LA ZONA EURO

Tasas interanuales de variación, salvo indicación en contrario; datos desestacionalizados

	2004	2005	2006	2006			
				Tr. I	Tr. II	Tr. III	Tr. IV
PIB real del cual:	1,8	1,5	2,8	2,2	2,8	2,7	3,3
Demanda interna ¹⁾	1,6	1,8	2,5	2,2	2,5	2,8	2,3
- Consumo privado	1,4	1,5	1,8	1,8	1,7	1,7	2,1
- Consumo público	1,4	1,4	2,3	2,5	2,0	2,1	2,5
- Formación bruta de capital fijo	1,7	2,7	4,3	3,6	4,7	4,0	4,8
- Variación de existencias ²⁾	0,2	0,0	0,0	-0,1	0,2	0,5	-0,5
Demanda exterior neta ¹⁾	0,2	-0,2	0,3	0,0	0,3	0,0	1,1
- Exportaciones ³⁾	6,4	4,5	8,1	8,4	7,5	6,7	9,8
- Importaciones ³⁾	6,3	5,4	7,5	8,8	6,9	7,0	7,3

¹⁾ Contribución al crecimiento del PIB real: en puntos porcentuales.

²⁾ Incluidas adquisiciones menos cesiones de objetos valiosos.

³⁾ Las exportaciones e importaciones corresponden al comercio de bienes y de servicios e incluyen también las que se realizan entre los países de la zona del euro. En la medida en que el comercio entre estos países no queda eliminado en estas cifras de la balanza de pagos.

Fuente: BCE / Informe Anual 2006.

PANORAMA ECONÓMICO

Cuadro I.1.18

PRODUCCIÓN INDUSTRIAL EN LA ZONA EURO
(Tasas de variación interanuales)

	2004	2005	2006	2006			
				Tr. I	Tr. II	Tr. III	Tr. IV
Total industria, excluido construcción	2,0	1,3	3,8	3,4	4,1	4,1	3,6
<i>por principales destinos económicos:</i>							
Total industria, excluido construcción y energía	2,0	1,1	4,1	3,4	4,5	4,3	4,4
Bienes intermedios	2,2	0,9	4,9	3,0	5,6	5,7	5,3
Bienes de equipo	3,3	2,8	5,5	5,0	5,3	5,4	6,1
Bienes de consumo	0,5	0,5	2,2	2,1	2,5	1,7	2,3
duraderos	0,1	-0,9	4,1	2,4	3,7	5,0	5,3
no duraderos	0,6	0,7	1,8	2,1	2,2	1,2	1,8
Energía	2,0	1,3	0,7	3,8	0,9	1,6	-3,2
Industria manufacturera	2,1	1,3	4,1	3,5	4,2	4,4	4,4

Fuente: BCE / Informe mensual marzo 2007.

Por el lado de la oferta, la aceleración de la actividad económica en 2006 fue más acusada en la industria, que creció un 4,1% frente al 1,1% del año precedente, como se recoge en el Cuadro I.1.18.

El sector de bienes intermedios ha crecido en 2006 un 4,9% (0,9% en 2005), con tasas de variación interanuales elevadas a lo largo del año.

Los bienes de equipo han mostrado las tasas de variación más elevadas en el conjunto del año con un 5,5% (2,8% en 2005), alcanzando el máximo crecimiento en el cuarto trimestre del año (6,1%).

En el caso de los bienes de consumo, se ha producido un aumento del 2,2%, 1,7 puntos más que en 2005. Los bienes de consumo duradero han aumentado un 4,1% en relación al año anterior; por su parte, los bienes de consumo no duradero han finalizado el año con un crecimiento más moderado del 1,8%.

El Valor Añadido Bruto Real (VAB real) de la construcción creció un 3,7% en 2006, superior a la tasa de variación registrada en el año precedente (1,1%).

En cuanto a los servicios de mercado, su VAB real ha crecido de forma más moderada, aunque por encima de la tasa de 2005 (2,9% frente al 2%).

Por último, cabe indicar que el grado de dispersión de las tasas de crecimiento del PIB real entre los países de la zona euro se redujo ligeramente. El crecimiento interanual medio del PIB real aumentó en todos los países de la Unión Económica y Monetaria (UEM) en relación con el año anterior y se mantuvo estable en el resto de países (ver Cuadro I.1.19).

Cuadro I.1.19

CRECIMIENTO DEL PIB REAL Y DEL INDICE ARMONIZADO DE PRECIOS AL CONSUMO (IAPC) EN LOS PAÍSES DE LA ZONA EURO
(Tasas de variación interanual)

	Bélgica	Alemania	España	Francia	Irlanda	Italia	Luxemburgo	Países Bajos	Austria	Portugal	Finlandia	Grecia
PIB real*												
2001	1,0	1,2	3,5	2,1	6,2	1,8	1,5	1,4	0,8	2,0	1,0	4,6
2002	1,5	0,1	2,7	1,2	6,1	0,3	2,5	0,1	1,0	0,8	2,2	3,8
2003	0,9	-0,2	3,0	0,8	4,4	0,0	2,9	-0,1	1,4	-1,1	2,4	4,6
2004	2,6	1,6	3,1	2,3	4,5	1,1	4,5	1,7	2,4	1,1	3,6	4,7
2006	2,8	2,9	3,8	2,1	6,0	2,0	6,2	2,9	3,4	1,3	5,5	4,2
IAPC												
2002	1,6	1,4	3,6	1,9	4,7	2,6	2,1	3,9	1,7	3,7	2,0	3,9
2003	1,5	1,0	3,1	2,2	4,0	2,8	2,5	2,2	1,3	3,3	1,3	3,5
2004	1,9	1,8	3,1	2,3	2,3	2,3	3,2	1,4	2,0	2,5	0,1	3,0
2005	2,5	1,9	3,4	1,9	2,2	2,2	3,8	1,5	2,1	2,1	0,8	3,5
2006	2,1	1,4	2,7	1,7	3,0	2,1	2,3	1,7	1,6	2,5	1,2	3,2

* Datos corregidos de variaciones estacionales

Fuente: Eurostat y datos nacionales.

1.3.2. Precios

La tasa media de inflación de la zona euro, medida por el IAPC, se mantuvo en el 2,2% en el año 2006, como se recoge en el Cuadro I.1.20.

Pese a esta estabilidad, el perfil a lo largo del año mostró una considerable variabilidad, relacionada, en gran medida, con los precios de la energía, así como por el aumento observado en los precios de las materias primas no energéticas en los mercados internacionales. Las fluctuaciones a corto plazo del precio del petróleo y la evolución de los precios de la energía en el periodo anterior, contribuyeron al perfil de la inflación en 2006.

PANORAMA ECONÓMICO

La contribución de los precios de los alimentos no elaborados a la tasa de inflación fue mayor en 2006, como consecuencia de las condiciones atmosféricas que padecieron la mayor parte de los países europeos en verano y que afectaron al suministro de frutas y verduras.

Cuadro I.1.20

EVOLUCIÓN DE PRECIOS Y COSTES EN LA ZONA DEL EURO

Tasas interanuales de variación

IPCA Y SUS COMPONENTES	2003	2004	2005	2006	2006			
					Tr. I	Tr. II	Tr. III	Tr. IV
Indice general	2,1	2,1	2,2	2,2	2,3	2,5	2,1	1,8
Bienes	1,8	1,8	2,1	2,3	2,6	2,8	2,3	1,6
- Alimentos	2,8	2,3	1,6	2,4	1,8	2,0	2,8	2,9
Alimentos elaborados	3,3	3,4	2,0	2,1	2,0	2,2	2,1	2,2
Alimentos no elaborados	2,1	0,6	0,8	2,8	1,4	1,6	3,9	4,1
- Bienes industriales	1,2	1,6	2,4	2,3	3,0	3,1	2,0	1,0
Bienes industriales no energéticos	0,8	0,8	0,3	0,6	0,3	0,7	0,7	0,8
Energía	3,0	4,5	10,1	7,7	12,2	11,6	6,3	1,5
Servicios	2,5	2,6	2,3	2,0	1,9	2,0	2,0	2,1

OTROS INDICADORES	2003	2004	2005	2006	2006			
					Tr. I	Tr. II	Tr. III	Tr. IV
Precios industriales ¹⁾	1,4	2,3	4,1	5,1	5,2	5,8	5,4	4,1
Costes laborales unitarios ²⁾	3,1	2,4	2,4	-	2,3	2,3	2,0	-
Productividad del trabajo ³⁾	0,3	1,0	0,7	-	1,2	1,4	1,2	-
Remuneración por asalariado	2,0	2,1	1,6	-	2,1	2,4	2,2	-
Costes laborales por hora ⁴⁾	1,7	1,1	0,9	-	0,9	1,0	1,0	-
Precios del petróleo (EUR/barril) ⁵⁾	25,1	30,5	44,6	52,9	52,3	56,2	55,7	47,3
Precios materias primas ⁶⁾	-4,5	10,8	9,4	24,8	23,6	26,2	26,6	23,0

¹⁾ Excluida la construcción.

²⁾ Remuneración por asalariado (a precios corrientes) dividida por el valor añadido (a precios constantes) por ocupado.

³⁾ Valor añadido (a precios constantes) por ocupado.

⁴⁾ Costes laborales por hora para el total de la economía, excluidas agricultura, Administración Pública, educación, sanidad y servicios no clasificados en otra rúbrica. Debido a su diferente cobertura, los datos de los componentes no concuerdan con el total.

⁵⁾ Brent (para entrega a un mes).

⁶⁾ Excluida la energía. En euros.

Fuente: BCE Informe Mensual marzo 2007.

MEMORIA 2006

Cuadro I.1.21

TASA DE VARIACIÓN INTERANUAL DEL ÍNDICE ARMONIZADO DE PRECIOS AL CONSUMO (IAPC) DE LOS PAÍSES DE LA U.E.

Diciembre 2005-2006 (Datos provisionales)

	Diciembre 2005	Diciembre 2006	Variación absoluta 05/06	Diferencia respecto a UE-12	Diferencia respecto a UE-25
Alemania	2,1	1,4	-0,7	-0,5	-0,7
Austria	1,6	1,6	0,0	-0,3	-0,5
Bélgica	2,8	2,1	-0,7	0,2	0,0
España	3,7	2,7	-1,0	0,8	0,6
Finlandia	1,1	1,2	0,1	-0,7	-0,9
Francia	1,8	1,7	-0,1	-0,2	-0,4
Grecia	3,5	3,2	-0,3	1,3	1,1
Holanda	2,1	1,7	-0,4	-0,2	-0,4
Irlanda	-	-	-	-	-
Italia	2,1	2,1	0,0	0,2	0,0
Luxemburgo	3,4	2,3	-1,1	0,4	0,2
Portugal	2,5	2,5	0,0	0,6	0,4
Unión Monetaria	2,2	1,9	-0,3	0,0	-0,2
Chipre	1,4	1,5	0,1	-0,4	-0,6
República Checa	1,9	1,5	-0,4	-0,4	-0,6
Dinamarca	2,2	1,7	-0,5	-0,2	-0,4
República Eslovaca	3,9	3,7	-0,2	1,8	1,6
Eslovenia	2,4	3,0	0,6	1,1	0,9
Estonia	3,6	5,1	1,5	3,2	3,0
Hungría	3,3	6,6	3,3	4,7	4,5
Letonia	7,1	6,8	-0,3	4,9	4,7
Lituania	3,0	4,5	1,5	2,6	2,4
Malta	3,4	0,8	-2,6	-1,1	-1,3
Polonia	0,8	1,4	0,6	-0,5	-0,7
Reino Unido	2,0	3,0	1,0	1,1	0,9
Suecia	1,3	1,4	0,1	-0,5	-0,7
Unión Europea	2,1	2,1	0,0	0,2	0,0

IPCA: Índice Armonizado de Precios al Consumo Armonizado./ Base 1996

Fuente: INE.

El comportamiento de los precios de los servicios se mantuvo estable en 2006, en torno al 2%.

La inflación subyacente en 2006 se situó en el 1,5%, similar nivel al alcanzado en 2005, aunque registró una ligera subida en el transcurso del año, desde un 1,4% en el primer trimestre hasta el 1,6% del cuarto. Esta tendencia fue resultado, sobre todo, del comportamiento de los precios de los bienes industriales no energéticos que crecieron desde el 0,3% del primer trimestre hasta el 0,8% del cuarto.

El Cuadro I.1.21 recoge la tasa de variación interanual del IAPC de los países de la UE.

El mayor descenso se produjo en Malta donde la inflación se situó en el 0,8%, 2,6 puntos porcentuales inferior a la de 2005, seguida de Luxemburgo y España cuyos precios redujeron el ritmo de crecimiento en 1,1 y 1 puntos porcentuales. Por el contrario, Hungría incrementó su inflación en términos absolutos en 3,3 puntos porcentuales, seguida de Estonia y Lituania con 1,5 puntos.

1.3.3. Tipos de interés

En 2006, los tipos de interés del mercado monetario aumentaron en todos los plazos, en consonancia con las subidas de los tipos de interés oficiales del BCE aplicadas durante el año.

En general, los tipos de interés del mercado monetario aumentaron continuamente durante todo el año en los plazos más cortos, sin que se observara ninguna corrección temporal de esta tendencia alcista.

El rendimiento de la deuda pública a diez años en la zona euro continuó recuperándose en el año 2006, registrando un aumento de 51 puntos básicos (ver Cuadro I.1.22).

MEMORIA 2006

Cuadro I.1.22

RENDIMIENTOS DE LA DEUDA PÚBLICA A LARGO PLAZO*

	UEM	Alemania	Austria	Bélgica	Dinamarca	España	Finlandia	Francia
1997	5,99	5,64	5,68	5,75	6,26	6,40	5,96	5,58
1998	4,70	4,57	4,71	4,75	4,94	4,83	4,79	4,64
1999	4,69	4,49	4,68	4,75	4,91	4,73	4,72	4,61
2000	5,45	5,26	5,56	5,59	5,64	5,53	5,48	5,39
2001	5,03	4,80	5,07	5,13	5,08	5,12	5,04	4,94
2002	4,92	4,78	4,97	4,99	5,06	4,96	4,98	4,86
2003	4,16	4,07	4,15	4,18	4,31	4,12	4,13	4,13
2004	4,14	4,04	4,15	4,15	4,31	4,10	4,11	4,10
2005	3,44	3,35	3,39	3,43	3,40	3,39	3,35	3,41
2006	3,86	3,76	3,80	3,82	3,81	3,78	3,78	3,80
2006 Ene	3,39	3,32	3,31	3,37	3,31	3,33	3,28	3,34
Feb	3,55	3,47	3,47	3,54	3,48	3,48	3,44	3,51
Mar	3,73	3,64	3,64	3,70	3,70	3,66	3,62	3,69
Abr	4,01	3,89	3,91	3,96	3,98	3,92	3,88	3,95
May	4,06	3,96	4,04	4,03	4,02	3,99	3,94	4,00
Jun	4,07	3,96	4,01	4,02	4,03	3,99	4,02	4,01
Jul	4,10	4,01	4,07	4,04	4,06	4,02	4,07	4,03
Ago	3,97	3,88	3,92	3,92	3,93	3,89	3,94	3,90
Sep	3,84	3,75	3,80	3,79	3,79	3,76	3,80	3,77
Oct	3,88	3,79	3,83	3,83	3,88	3,81	3,84	3,81
Nov	3,80	3,71	3,76	3,76	3,78	3,75	3,75	3,74
Dic	3,90	3,77	3,80	3,82	3,78	3,82	3,82	3,81
	Grecia	Holanda	Irlanda	Italia	Luxemburgo	Portugal	Reino Unido	Suecia
1997	9,92	5,58	6,29	6,86	5,60	6,36	7,13	6,62
1998	8,48	4,63	4,80	4,88	4,73	4,88	5,60	4,99
1999	6,30	4,63	4,71	4,73	4,66	4,78	5,01	4,98
2000	6,10	5,40	5,51	5,58	5,52	5,60	5,33	5,37
2001	5,30	4,96	5,01	5,19	4,86	5,16	5,01	5,11
2002	5,12	4,89	5,01	5,03	4,70	5,00	4,91	5,30
2003	4,27	4,12	4,13	4,25	3,32	4,18	4,58	4,64
2004	4,26	4,10	4,08	4,26	4,18	4,14	4,93	4,43
2005	3,59	3,37	3,33	3,56	3,37	3,44	4,46	3,38
2006	4,07	3,78	3,75	4,05	3,89	3,91	4,37	3,71
2006 Ene	3,60	3,33	3,32	3,54	3,39	3,45	3,97	3,33
Feb	3,77	3,48	3,47	3,70	3,55	3,60	4,05	3,42
Mar	3,95	3,66	3,65	3,92	3,72	3,77	4,19	3,55
Abr	4,23	3,92	3,90	4,22	4,01	4,03	4,37	3,84
May	4,30	3,96	3,96	4,29	4,07	4,07	4,49	3,89
Jun	4,31	3,97	3,98	4,30	4,07	4,10	4,50	3,93
Jul	4,33	3,99	3,76	4,31	4,12	4,14	4,49	3,96
Ago	4,19	3,90	3,88	4,17	4,00	4,06	4,49	3,84
Sep	4,06	3,78	3,76	4,04	3,90	3,93	4,44	3,70
Oct	4,08	3,82	3,78	4,07	3,95	3,98	4,51	3,73
Nov	3,98	3,75	3,72	3,97	3,89	3,89	4,45	3,62
Dic	4,04	3,81	3,76	4,04	3,95	3,96	4,54	3,65

* Tipo de interés de los bonos a 10 años, que es el tipo que se utilizó en el criterio de convergencia de tipos de interés.

Fuente: Banco de España.

1.3.4. Variables presupuestarias

En 2006, el déficit de la zona euro se redujo ligeramente hasta el 2,1% del PIB (2,4% en 2005) (ver Cuadro I.1.23). Varios países incumplieron los objetivos presupuestarios establecidos, debido, en parte, a un crecimiento económico menor de lo esperado y al aumento del gasto superior al presupuestado.

Cuadro I.1.23

DÉFICIT Y DEUDA DE LAS ADMINISTRACIONES PÚBLICAS, EU-12

(En porcentaje del PIB)

PAÍS	Superávit (+) o Déficit (-)				Deuda bruta			
	2003	2004	2005	2006	2003	2004	2005	2006
Alemania	-4,1	-3,7	-3,2	-2,1	64,8	65,7	67,9	68,0
Austria	-1,2	-1,2	-1,5	-1,1	65,1	63,8	63,4	62,3
Bélgica	0,1	0,0	-2,3	0,0	100,4	94,3	93,2	87,8
España	0,0	-0,2	1,1	1,4	49,4	46,2	43,1	39,7
Finlandia	2,5	2,3	2,7	2,9	45,2	44,3	41,3	39,1
Francia	-4,1	-3,7	-2,9	-2,7	63,2	64,4	66,6	64,6
Grecia	-5,7	-7,8	-5,2	-2,6	108,8	108,5	107,5	104,1
Holanda	-3,2	-1,8	-0,3	0,1	52,6	52,6	52,7	50,2
Irlanda	0,2	1,5	1,1	2,3	31,5	29,7	27,4	25,1
Italia	-3,2	-3,4	-4,1	-5,7	106,8	103,9	106,6	107,6
Luxemburgo	0,2	-1,1	-1,0	-1,5	6,7	6,6	6,0	7,5
Portugal	-2,9	-3,2	-6,0	-4,6	57,7	58,6	64,0	67,4
Zona del Euro	-3,0	-2,8	-2,4	-2,1	70,4	69,8	70,8	69,6

Nota: Los datos se basan en la definición del procedimiento de déficit excesivo. Los saldos presupuestarios excluyen los ingresos procedentes de la venta de licencias UMTS.

Fuente: Informe Anual 2006 del BCE.

En 2006, Italia y Portugal contabilizaron un déficit por encima del valor de referencia (3% del PIB), en concreto, la ratio de déficit en Italia fue del 5,7% del PIB, y en Portugal del 4,6%. Alemania, Francia y Grecia han logrado reducir su déficit en 2006 por debajo del valor de referencia. Otros países deficitarios han sido Luxemburgo y Austria, mientras que en Bélgica, Irlanda, España, Países Bajos y Finlandia la situación presupuestaria fue de equilibrio o superávit.

El resultado presupuestario de la zona euro fue el resultado, entre otros factores, de una ligera política fiscal restrictiva y del impacto negativo del

crecimiento estimado del PIB real. Se estima que en el conjunto del año en la zona euro los ingresos y los gastos crecieron ligeramente por encima del PIB.

La ratio de la deuda pública de la zona euro se redujo en 2006, situándose en el 69,6% sobre el PIB frente al 70,8% de 2005. La ratio de deuda pública sobrepasó el 60% del PIB (valor de referencia) en Bélgica, Alemania, Francia, Portugal y Austria, mientras que Italia y Grecia se mantuvieron por encima del 100%. (ver Cuadro I.1.23). En el extremo opuesto vuelve a situarse Luxemburgo que alcanzó una ratio del 7,5%. En España, la ratio de deuda pública se situó en el 39,7% del PIB.

1.3.5. Variables de carácter social

1.3.5.1. Empleo

La situación del mercado de trabajo en la zona euro mejoró en 2006. El empleo creció en más de dos millones de puestos de trabajo, con tasas intertrimestrales comprendidas entre el 0,3% y el 0,5%. Este crecimiento ha estado en sintonía con el patrón de crecimiento económico (ver Cuadro I.1.24).

El empleo se incrementó de manera sustancial en los servicios y en la construcción y terminó el prolongado descenso experimentado en la industria.

Cuadro I.1.24

TASAS DE VARIACIÓN DEL EMPLEO EN LA UNIÓN EUROPEA, 2005-2006

	Tasas interanuales		Tasas intertrimestrales				
	2005	2006	2005		2006 ⁽¹⁾		
			Tr. III	Tr. IV	Tr. I	Tr. II	Tr. III
Total	0,8	-	0,2	0,3	0,5	0,5	0,3
Agricultura y pesca	-1,4	-	0,1	0,1	0,2	0,7	-1,8
Industria	-0,5	-	-0,2	0,3	0,1	0,3	0,2
- Excluida la construcción	-1,3	-	-0,1	0,0	-0,1	0,1	0,0
- Construcción	1,5	-	-0,3	0,9	0,6	0,7	0,9
Servicios	1,4	-	0,3	0,3	0,7	0,5	0,4

(1) Último dato disponible, Tercer Trimestre

Fuente: Informe Anual 2006 del BCE.

Las tasas de paro disminuyeron en 2006, situándose en el cuarto trimestre en el 7,5%, y en el 7,9% en el promedio anual, como se recoge en el Cuadro I.1.25.

PANORAMA ECONÓMICO

El desempleo a lo largo del año se ha reducido significativamente entre los más jóvenes, aunque presentan todavía unas tasas elevadas de desempleo (16,5% en promedio anual en 2006).

Cuadro I.1.25

TASAS DE PARO ESTANDARIZADAS. AÑOS 2005-2006

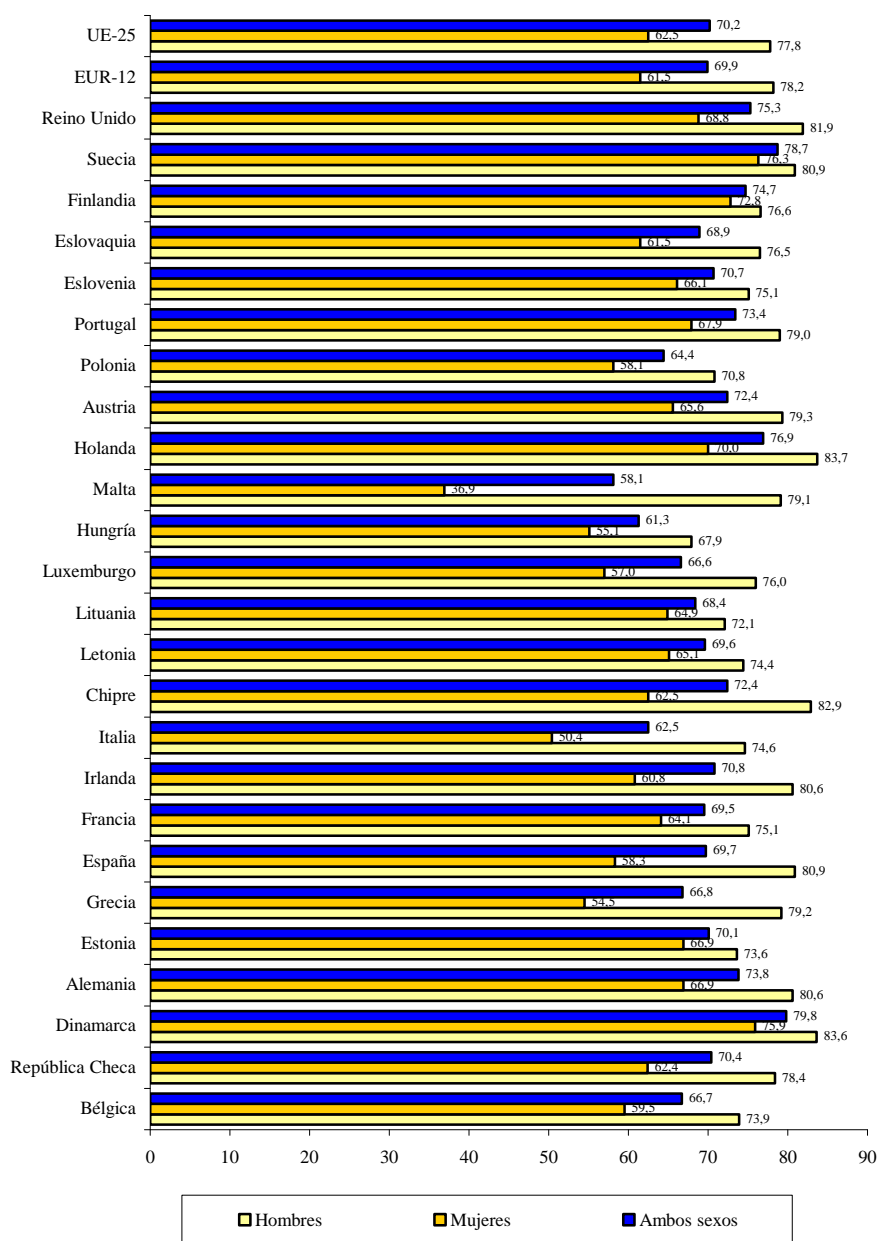
	2005			2006		
	Hombres	Mujeres	Ambos sexos	Hombres	Mujeres	Ambos sexos
Bélgica	7,6	9,5	8,4	7,5	9,2	8,3
República Checa	6,5	9,8	7,9	5,8	8,8	7,1
Dinamarca	4,4	5,3	4,8	3,3	4,5	3,9
Alemania	8,9	10,3	9,5	7,7	9,1	8,4
Estonia	8,8	7,1	7,9	6,2	5,6	5,9
Grecia	6,1	15,3	9,8	5,6	13,6	8,9
España	7,0	12,2	9,2	6,4	11,6	8,6
Francia	8,7	10,5	9,5	8,6	10,4	9,4
Irlanda	4,6	3,9	4,3	4,6	4,1	4,4
Italia	6,2	10,1	7,7	5,4	8,8	6,8
Chipre	4,1	6,7	5,2	4,1	5,5	4,7
Letonia	9,1	8,9	9,0	7,4	6,2	6,8
Lituania	8,0	8,5	8,2	5,8	5,4	5,6
Luxemburgo	3,5	5,9	4,5	3,5	6,2	4,7
Hungría	7,0	7,4	7,2	7,2	7,8	7,5
Malta	6,5	9,1	7,3	6,5	9,2	7,4
Holanda	4,5	5,1	4,8	3,5	4,4	3,9
Austria	4,9	5,5	5,2	4,4	5,2	4,8
Polonia	16,5	19,2	17,7	13,0	14,9	13,8
Portugal	6,7	8,6	7,6	6,5	9,0	7,7
Eslovenia	5,9	6,9	6,3	4,9	7,2	6,0
Eslovaquia	15,6	17,3	16,4	12,3	14,7	13,4
Finlandia	8,2	8,6	8,4	7,4	8,1	7,7
Suecia	7,9	7,7	7,8	6,9	7,1	7,0
Reino Unido	5,1	4,3	4,7	5,7	4,9	5,3
EUR-12	7,4	10,0	8,6	6,7	9,3	7,9
EU-25	7,9	9,7	8,7	7,2	8,8	7,9

Fuente: Eurostat

El Gráfico I.1.16 recoge las tasas de actividad por sexos en los países de la UE en el año 2005. Se observa como las tasas de actividad de los hombres superan a las de mujeres en todos los países, si bien las diferencias son mucho más reducidas en los países nórdicos.

Gráfico I.1.16

TASAS DE ACTIVIDAD POR SEXO, 2005



Fuente: Eurostat

PANORAMA ECONÓMICO

En el Cuadro I.1.26 se recoge el porcentaje de asalariados que tienen un contrato de duración determinada. Se observa que en el tercer trimestre del año 2006 en la zona euro este porcentaje se situó en el 17% (15,4% en la Unión Europea), mientras que en España se registra el mayor valor de toda la UE con un 34,6%.

Cuadro I.1.26

PORCENTAJE DE ASALARIADOS QUE TIENEN UN CONTRATO DE DURACIÓN DETERMINADA, 2004-2006

	2003	2004	2006(1)
Bélgica	8,7	8,9	9,1
República Checa	9,1	8,6	9,0
Dinamarca	9,5	9,8	9,3
Alemania	12,4	14,2	14,4
Estonia	2,6	2,7	1,9
Grecia	11,9	11,8	11,4
España	32,5	33,3	34,6
Francia	12,9	13,3	-
Irlanda	4,1	3,7	3,8
Italia	11,8	12,3	13,2
Chipre	12,9	14,0	13,6
Letonia	9,5	8,4	7,6
Lituania	6,3	5,5	4,9
Luxemburgo	4,8	5,3	-
Hungría	6,8	7,0	7,3
Malta	4,0	4,5	3,6
Holanda	14,8	15,5	17,3
Austria	9,6	9,1	9,4
Polonia	22,7	25,7	28,7
Portugal	19,8	19,5	21,6
Eslovenia	17,8	17,4	1,8
Eslovaquia	5,5	5,0	17,3
Finlandia	16,1	16,5	5,5
Suecia	15,5	15,9	18,2
Reino Unido	6,0	5,7	5,9
EUR-12	15,3	15,3	17,0
UE-25	13,7	14,4	15,4

(1) Dato del tercer trimestre de 2006

Fuente: Eurostat

1.3.5.2 PIB per cápita

El PIB per cápita es uno de los principales indicadores utilizados para el análisis económico así como para las comparaciones espaciales y temporales internacionales. Para eliminar las distorsiones debidas a las diferencias de los

niveles de precios, las paridades de poder adquisitivo se calculan y utilizan como factor de conversión.

Los valores reales del PIB expresados en estándares de poder adquisitivo (SPA), unidad independiente de las monedas nacionales, tomando como EU-25=100 son los que se recogen en el Cuadro I.1.27 y en el Gráfico I.1.17.

Cuadro I.1.27

**PRODUCTO INTERIOR BRUTO PER CÁPITA EN STANDARD DE PODER
ADQUISITIVO (SPA) EN LA UE, 2002-2006
(EU-25=100)**

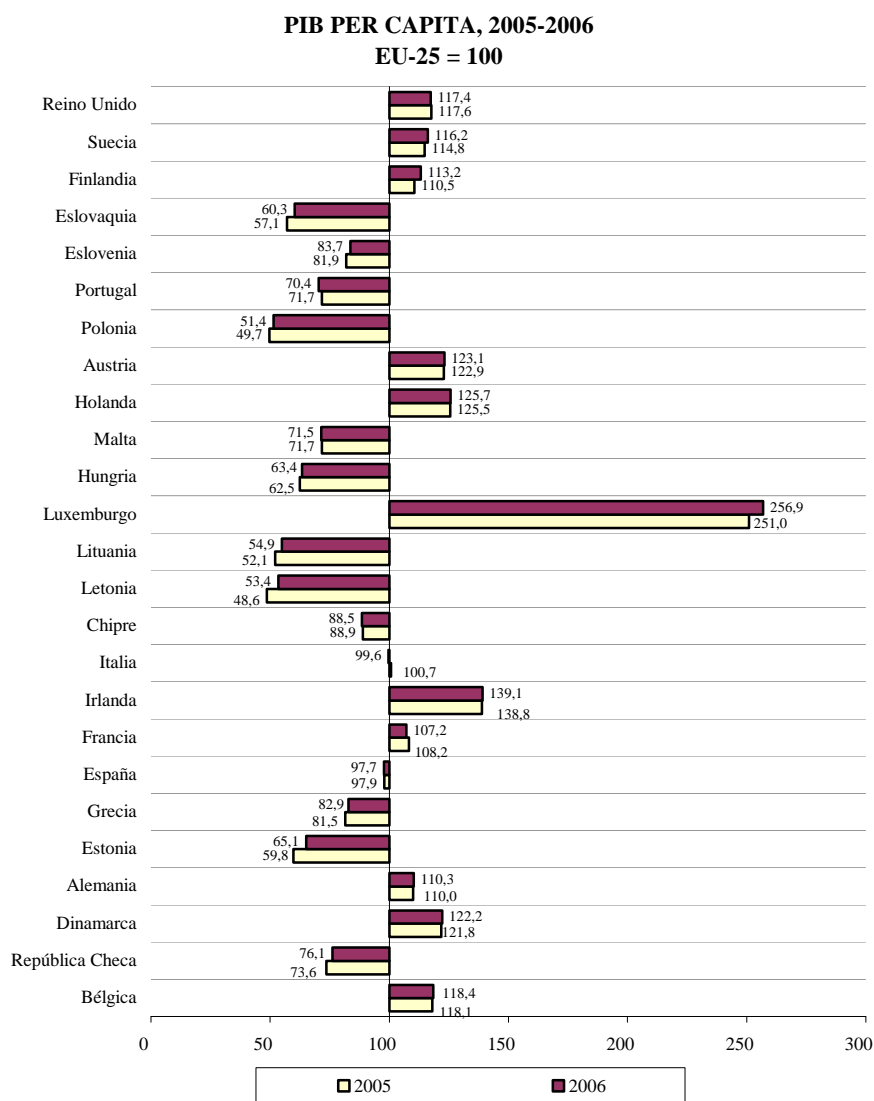
	2002	2003	2004	2005	2006
Bélgica	117,6	119,0	119,4	118,1	118,4
República Checa	67,7	70,7	72,1	73,6	76,1
Dinamarca	121,4	119,3	119,4	121,8	122,2
Alemania	108,5	112,5	111,1	110,0	110,3
Estonia	46,8	51,2	53,4	59,8	65,1
Grecia	72,5	76,6	80,4	81,5	82,9
España	95,2	96,7	96,6	97,9	97,7
Francia	112,0	107,7	107,7	108,2	107,2
Irlanda	132,3	134,4	135,7	138,8	139,1
Italia	110,0	106,0	103,1	100,7	99,6
Chipre	82,6	85,3	87,6	88,9	88,5
Letonia	38,7	41,2	43,7	48,6	53,4
Lituania	41,9	47,1	49,0	52,1	54,9
Luxemburgo	220,7	236,7	240,8	251,0	256,9
Hungría	59,1	60,8	61,3	62,5	63,4
Malta	74,9	74,3	72,1	71,7	71,5
Holanda	125,3	123,8	124,7	125,5	125,7
Austria	120,0	123,4	123,4	122,9	123,1
Polonia	46,3	46,9	48,7	49,7	51,4
Portugal	79,5	73,5	72,2	71,7	70,4
Eslovenia	74,5	77,4	79,9	81,9	83,7
Eslovaquia	51,0	52,8	54,4	57,1	60,3
Finlandia	114,7	108,7	111,1	110,5	113,2
Suecia	113,7	115,4	115,4	114,8	116,2
Reino Unido	116,1	116,1	118,0	117,6	117,4

Fuente: Eurostat.

En 2006, en términos SPA (Standard de Poder Adquisitivo), Luxemburgo encabeza esta clasificación con un valor de 256,9, seguido de Irlanda (139,1) y Holanda (125,7). En el extremo opuesto, se encuentran todos

los nuevos países que se incorporaron a la Unión Europea en 2004 más Grecia y Portugal. España con un valor de 97,7 se sitúa muy próximo a la media de la Unión Europea.

Gráfico I.1.17



Fuente: Eurostat.

1.3.5.3. Protección social

Los gastos de protección social representaban en el año 2004 (último dato publicado por EUROSTAT) el 26,2% del PIB en la Unión Europea (ver Cuadro I.1.28 y Gráfico I.1.18).

Cuadro I.1.28

GASTO EN PROTECCIÓN SOCIAL, 2000-2004

En porcentaje sobre el PIB

PAÍS	2000	2001	2002	2003	2004	Dif 03/04
Bélgica	25,0	25,6	26,2	26,5	26,2	-0,3
República Checa	18,9	18,8	19,6	19,6	18,9	-0,7
Dinamarca	28,1	28,4	28,8	29,8	29,8	0,0
Alemania	28,2	28,3	28,9	29,1	28,4	-0,7
Estonia	13,8	12,9	12,5	12,7	13,2	0,5
Grecia	24,9	26,0	25,5	25,2	25,2	0,0
España	19,2	19,0	19,2	19,4	19,5	0,1
Francia	27,7	27,8	28,5	29,0	29,3	0,3
Irlanda	13,4	144,0	15,3	15,8	16,3	0,5
Italia	23,8	24,0	24,4	24,9	25,2	0,3
Chipre	14,6	14,7	16,0	18,1	17,5	-0,6
Letonia	14,8	13,9	13,4	13,0	12,2	-0,8
Lituania	15,4	14,3	13,7	13,1	12,9	-0,2
Luxemburgo	18,8	20,4	21,0	21,8	22,2	0,4
Hungría	18,9	18,9	19,9	20,7	20,3	-0,4
Malta	16,1	16,9	16,9	17,7	18,6	0,9
Holanda	24,7	24,8	25,8	26,5	26,6	0,1
Austria	27,3	27,7	28,2	28,5	28,3	-0,2
Polonia	19,0	20,3	20,7	20,6	19,6	-1,0
Portugal	19,4	20,0	21,7	22,5	23,2	0,7
Eslovenia	24,3	24,7	24,7	24,0	23,8	-0,2
Eslovaquia	18,7	18,4	18,4	17,6	16,6	-1,0
Finlandia	24,3	24,1	24,8	25,7	25,9	0,2
Suecia	30,1	30,2	31,1	32,1	31,7	-0,4
Reino Unido	26,1	26,5	25,6	25,9	25,8	-0,1
EUR-12	25,5	25,6	26,2	26,5	26,5	0,0
UE-25	25,5	25,7	26,0	26,4	26,2	-0,2

Fuente: Eurostat-SESPROS / Elaboración propia

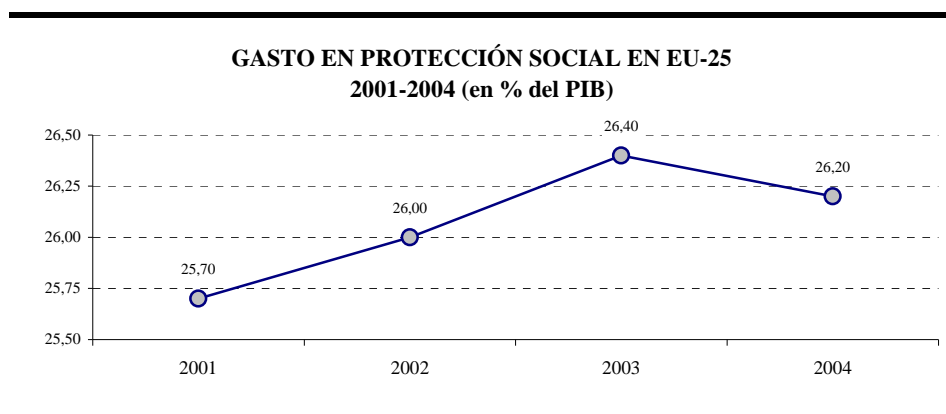
Dentro de la UE en el 2004, la media de los *gastos de protección social en porcentaje del PIB*, continuaba acentuando fuertes disparidades entre los Estados miembros. Este porcentaje era más elevado en Suecia (31,7%), en

Dinamarca (29,8%) y en Francia y Alemania (29,3%), mientras que Letonia (12,1%), Lituania (12,9%) y Estonia (13,2%) registraban los porcentajes más bajos. España registró un porcentaje del 19,5%.

Las diferencias entre Estados miembros eran también acentuadas en el nivel de *gastos de protección social por habitante*. Los valores más elevados observados en el 2004 corresponden a Luxemburgo (217,2% de la media de la UE), Dinamarca (181%) y Suecia (166,7%), y los más bajos los nuevos países que se incorporaron a la UE en el año 2004, junto a Portugal (54,7%), España (63,6%) y Grecia (63,9%).

Estas cifras reflejan en parte las diferencias de niveles de vida, pero también la diversidad de los sistemas nacionales de protección social así como de las estructuras demográficas, económicas, sociales e institucionales propias de cada país.

Gráfico I.1.18



Fuente: Eurostat-SESPROS / Elaboración propia.

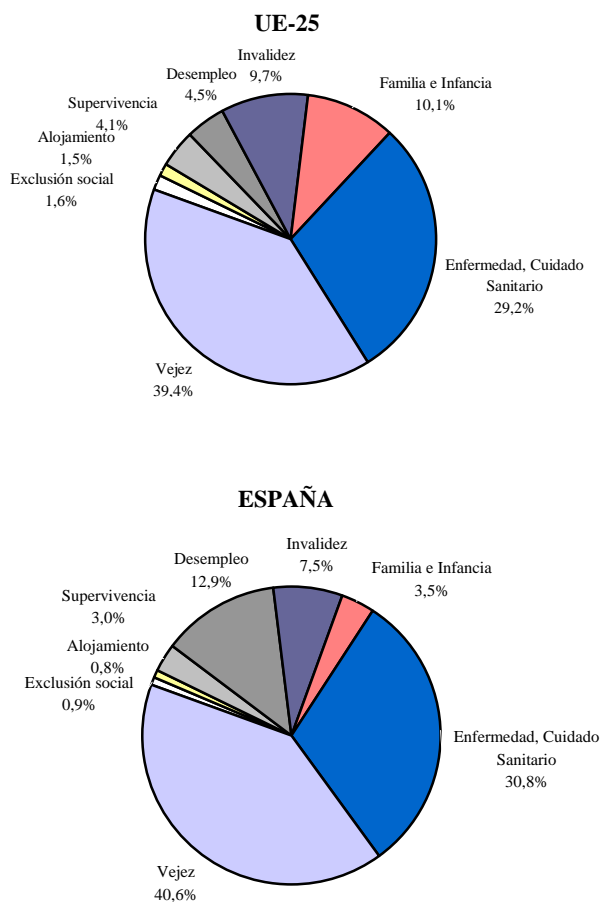
Los gastos en *vejez y supervivencia* representan el 43,5% del total de gastos de protección social en la UE en 2004. Estos predominan en todos los Estados miembros a excepción de Irlanda, que dedicaba el 23,3% de los gastos a esta partida (ver Gráfico I.1.19 y Cuadro I.1.29).

Los gastos de *enfermedad y cuidados de la salud* se situaban en segundo lugar dentro de la UE, con un 29,2% del total de los gastos en protección social. Entre los Estados miembros, la parte de gastos de “enfermedad y cuidados de la salud” variaba entre un 19,5% en Polonia y un 42,1% en Irlanda.

La parte de los gastos destinados a las *familias y a la infancia* dentro de la UE era de un 10,1% y variaba desde un 3,5% en España al 17,4% en Luxemburgo.

Gráfico I.1.19

PRESTACIONES SOCIALES POR GRUPO DE FUNCIONES. AÑO 2004
(en % sobre el total de prestaciones)



Fuente: Eurostat-SESPROS.

PANORAMA ECONÓMICO

Las prestaciones asociadas a la situación de *invalidez* representaban alrededor de un 14,8% del total en Suecia contra el 4,3% en Chipre, siendo la media de la UE del 9,7%.

En cuanto a los gastos de *paro*, el porcentaje más elevado correspondía a España (12,9%), superior a la media del conjunto de la UE (4,5%). En el extremo opuesto se sitúan Estonia y Lituania con el 1,6%.

Cuadro I.1.29

REPARTO DE LAS PRESTACIONES SOCIALES POR GRUPO DE FUNCIONES, 2004

En porcentaje

PAÍS	Vejez	Supervivencia	Enfermedad, cuidados de salud	Familia, infancia	Invalidez	Desempleo	Alojamiento	Exclusión Social n.c.a.*
Bélgica	34,2 e	9,8 e	27,7 e	7,1 e	6,8 e	12,5 e	0,2 e	1,6 e
Rep. Checa	40,1 p	1,0 p	35,3 p	8,4 p	7,9 p	3,9 p	0,5 p	2,9 p
Dinamarca	37,2	0,0	20,6	13,0	13,9	9,5	2,4	3,5
Alemania	42,1 p	1,4 p	27,2 p	10,5 p	7,7 p	8,6 p	0,8 p	1,7 p
Estonia	42,9 p	0,8 p	31,5 p	12,7 p	9,1 p	1,6 p	0,4 p	1,1 p
Grecia	47,4 e	3,5 e	26,5 e	6,9 e	5,0 e	5,9 e	2,3 e	2,4 e
España	40,7 p	3,0 p	30,8 p	3,5 p	7,5 p	12,9 p	0,8 p	0,9 p
Francia	37,1 p	6,5 p	30,0 p	8,5 p	5,8 p	7,8 p	2,9 p	1,5 p
Irlanda	18,2 p	5,1 p	42,1 p	15,5 p	5,3 p	8,3 p	3,3 p	2,3 p
Italia	51,3 p	10,0 p	25,9 p	4,4 p	6,1 p	2,0 p	0,1 p	0,2 p
Chipre	46,5 -	1,9 -	24,1 -	11,4 -	4,3 -	5,0 -	2,4 -	4,5 -
Letonia	47,5 p	2,5 p	24,5 p	10,5 p	9,8 p	3,4 p	0,6 p	1,2 p
Lituania	45,2 p	2,0 p	29,5 p	8,8 p	10,2 p	1,6 p	0,0 p	2,6 p
Luxemburgo	26,0 p	10,5 p	25,0 p	17,4 p	13,5 p	4,7 p	0,7 p	2,2 p
Hungría	36,6	5,8	29,5	12,1	10,3	2,9	2,0	0,6
Malta	49,4	1,8	27,0	5,2	6,7	6,9	1,7	1,3
Holanda	36,2 p	5,4 p	30,4 p	4,8 p	10,9 p	6,3 p	1,3 p	4,7 p
Austria	46,9	1,3	25,0	10,7	8,3	6,0	0,4	1,5
Polonia	55,3 p	4,9 p	19,5 p	4,6 p	11,5 p	3,5 p	0,0 -	0,8 p
Portugal	40,2 p	7,1 p	30,4 p	5,3 p	10,4 p	5,7 p	0,0 p	1,0 p
Eslovenia	43,0 p	1,7 p	32,7 p	8,6 p	8,1 p	3,1 p	0,0 -	2,8 p
Eslovaquia	39,3 p	0,7 p	30,1 p	10,7 p	9,6 p	6,2 p	0,1 p	3,1 p
Finlandia	33,3	3,7	25,5	11,5	13,2	9,8	1,1	2,0
Suecia	37,9 p	2,2 p	25,4 p	9,6 p	14,8 p	6,2 p	1,8 p	2,2 p
Reino Unido	41,3	3,3	30,4	6,7	9,2	2,6	5,6	0,8
EUR-12	41,4 e	5,0 e	28,2 e	7,9 e	7,3 e	7,4 e	1,2 e	1,5 e
UE-25	39,4 e	4,1 e	29,2 e	10,1 e	9,7 e	4,5 e	1,5 e	1,6 e

(*) n.c.a.: otros no cubiertos

e: Valor estimado

p: Valor provisional

Fuente: Eurostat-SESPROS / Elaboración propia

1.3.6. Evolución económica en los Estados miembros de la Unión Europea no pertenecientes a la zona euro

El **crecimiento del PIB real** en los Estados miembros de la Unión Europea no pertenecientes a la zona euro se aceleró en 2006 (3,6% frente al 2,7% del año anterior) y continuó siendo superior al de la zona euro (2,8%). El mayor crecimiento se produjo en Letonia y Estonia con cifras del 11,9% y 11,4%, mientras que Malta y Reino Unido registraron las tasas más bajas, inferiores al 3%, como se recoge en el Cuadro I.1.30.

La demanda interna en la mayoría de estos países fue el motor del crecimiento. Esta se vio favorecida, en primer lugar, por el consumo privado estimulado por un creciente aumento de la renta disponible. También la inversión mostró una aceleración, gracias, entre otros factores, a la mejora del clima económico.

Cuadro I.1.30

CRECIMIENTO DEL PIB REAL EN LOS ESTADOS MIEMBROS DE LA UE NO PERTENECIENTES A LA ZONA EURO Y EN LA ZONA DEL EURO

Tasas de variación interanual

	2002	2003	2004	2005	2006	2006			
						I Trim	II Trim	III Trim	IV Trim
República Checa	1,5	3,6	4,2	6,1	6,1	6,4	6,2	5,9	5,8
Dinamarca	0,5	0,4	2,1	3,1	3,2	3,5	3,0	3,0	3,1
Estonia	7,2	7,1	8,1	10,5	11,4	11,6	11,8	11,0	11,2
Chipre	2,1	1,8	4,2	3,9	3,8	3,5	4,2	3,8	3,6
Letonia	6,5	7,2	8,7	10,6	11,9	13,1	11,1	11,9	11,7
Lituania	6,8	10,3	7,3	7,6	7,5	7,9	8,3	6,9	7,0
Hungría	3,8	4,1	4,9	4,2	3,9	4,4	4,0	3,9	3,4
Malta	1,5	-2,3	1,1	3,0	2,9	3,0	2,6	2,7	3,1
Polonia	1,4	3,8	5,3	3,5	5,8	4,8	5,6	5,9	6,6
Eslovenia	3,5	2,7	4,4	4,0	5,2	4,9	5,2	5,9	5,8
Eslovaquia	4,6	4,2	5,4	6,0	8,3	6,7	6,7	9,8	9,6
Suecia	2,0	1,8	3,6	2,9	4,7	4,4	5,0	4,5	4,9
Reino Unido	2,0	2,7	3,3	1,9	2,7	2,4	2,7	2,9	3,0
UE-10 (1)	2,6	4,1	5,2	4,8	5,9	5,5	5,8	6,1	6,2
UE-13 (2)	2,0	2,7	3,6	2,7	3,6	3,3	3,6	3,7	3,8
Zona del euro	0,9	0,8	1,8	1,5	2,8	2,2	2,8	2,7	3,3

Nota: Los datos trimestrales no están desestacionalizados, salvo en el caso de la República Checa (desestacionalizados) y el Reino Unido (desestacionalizados y ajustados por días laborales). La tasa de crecimiento interanual de la República Checa correspondiente al 2005 es la media de los datos trimestrales.

⁽¹⁾ El agregado UE-10 incluye los datos de los diez países que se incorporaron a la UE el 1 de mayo de 2004.

⁽²⁾ El agregado UE-13 incluye los datos de los trece Estados miembros de la UE no pertenecientes a la zona euro.

Fuente: Informe Anual 2006 del BCE.

PANORAMA ECONÓMICO

Por su parte, el crecimiento de las exportaciones se aceleró en muchos países, si bien el aumento de las importaciones continuó a ritmo acelerado. Por tanto, la contribución de la demanda externa al crecimiento del PIB fue, en general, neutra para el conjunto de Estados de la UE no pertenecientes a la zona euro.

El **mercado de trabajo** mejoró durante el año 2006 en la mayoría de estos Estados, si bien se apreciaron diferencias entre unos y otros países. Así, el desempleo continuó siendo muy elevado en Polonia y Eslovaquia; y en países como Dinamarca, los Estados Bálticos y el Reino Unido, la situación empeoró.

La **inflación** medida por el IAPC varió significativamente según los países. Como se puede observar en el Cuadro I.1.31, Letonia (6,9%) y Estonia (4,1%) registraron las tasas de inflación más elevadas. La inflación fue inferior al 2% en República Checa, Dinamarca y Suecia. En Chipre y Reino Unido se alcanzó el objetivo del BCE del 2%.

Cuadro I.1.31

INFLACIÓN MEDIDA POR EL IAPC EN LOS ESTADOS MIEMBROS DE LA UE NO PERTENECIENTES A LA ZONA EURO Y EN LA ZONA DEL EURO

Tasas de variación interanual

	2002	2003	2004	2005	2006	2006			
						I Trim	II Trim	III Trim	IV Trim
República Checa	4,5	1,4	-0,1	2,6	1,6	2,4	2,5	2,4	1,1
Dinamarca	2,3	2,4	2,0	0,9	1,7	2,0	2,0	1,8	1,6
Estonia	5,6	3,6	1,4	3,0	4,1	4,4	4,5	4,4	4,5
Chipre	2,0	2,8	4,0	1,9	2,0	2,3	2,6	2,6	1,5
Letonia	2,5	2,0	2,9	6,2	6,9	7,0	6,5	6,6	6,2
Lituania	1,3	0,4	-1,1	1,1	2,7	3,3	3,6	4,0	4,2
Hungría	9,1	5,2	4,7	6,8	3,5	2,4	2,7	4,6	6,4
Malta	2,5	2,6	1,9	2,7	2,5	2,6	3,4	3,2	1,1
Polonia	5,3	1,9	0,7	3,6	2,2	0,9	1,4	1,5	1,3
Eslovenia	8,6	7,5	5,7	3,6	2,5	2,3	3,1	2,5	2,3
Eslovaquia	7,2	3,5	8,5	7,4	2,8	4,2	4,6	4,8	3,5
Suecia	2,7	2,0	2,3	1,0	0,8	1,2	1,9	1,5	1,4
Reino Unido	1,2	1,3	1,4	1,3	2,0	2,0	2,2	2,4	2,7
UE-10 (1)	5,7	2,6	1,9	4,0	2,5	2,0	2,4	2,7	2,5
UE-13 (2)	2,7	1,8	1,6	2,1	2,1	1,9	2,2	2,4	2,5
Zona del euro	2,4	2,3	2,1	2,1	2,2	2,3	2,5	2,2	1,8

(1) El agregado UE-10 incluye los datos de los diez países que se incorporaron a la UE el 1 de mayo de 2004.

(2) El agregado UE-13 incluye los datos de los trece Estados miembros de la UE no pertenecientes a la zona euro.

Fuente: Informe Anual 2006 del BCE.

Los **saldos presupuestarios** fueron positivos en Dinamarca, Estonia y Suecia, mientras que los diez restantes registraron déficits. Con la excepción de Hungría, los saldos presupuestarios del 2006 se situaron en los niveles previstos.

MEMORIA 2006

A finales de 2006, la República Checa, Hungría, Malta, Polonia, Eslovaquia y el Reino Unido estaban sometidos a procedimientos de déficit excesivo (ver Cuadro I.2.32).

La ratio de deuda en la mayoría de estos Estados se mantuvo por debajo del 60% del PIB. En Chipre y Malta estuvo por encima de dicho valor, aunque se redujo en 2006. En Hungría aumentó, situándose por encima del 67% del PIB. En el resto de países se redujo o mantuvo estable en la mayoría de los casos.

Cuadro I.1.32

SITUACIÓN PRESUPUESTARIA DE LOS ESTADOS MIEMBROS DE LA UE NO PERTENECIENTES A LA ZONA DEL EURO Y DE LA ZONA DEL EURO

En porcentaje del PIB

	Superávit (+) / déficit (-) de las Administraciones Públicas				Deuda bruta de las Administraciones Públicas			
	2003	2004	2005	2006*	2003	2004	2005	2006*
República Checa	-6,6	-2,9	-3,7	-3,5	30,1	30,7	30,4	30,6
Dinamarca	1,1	2,7	4,9	4,1	44,4	42,6	35,9	28,6
Estonia	1,9	2,3	2,3	2,6	5,7	5,2	4,5	3,7
Chipre	-6,3	-4,4	-2,3	-1,9	69,1	70,3	69,2	64,7
Letonia	-1,2	-1,0	0,0	-0,4	14,4	14,5	12,1	10,7
Lituania	-1,3	-1,5	-0,5	-1,2	21,2	19,4	18,7	18,4
Hungría	-7,2	-6,7	-7,8	-10,1	58,0	59,4	61,7	67,5
Malta	-10,0	-5,0	-3,4	-2,6	70,2	74,9	74,2	68,3
Polonia	-4,7	-3,9	-2,5	-1,9	43,9	41,8	42,0	42,0
Eslovenia	-2,8	-2,3	-1,4	-1,6	28,5	28,7	28,0	28,5
Eslovaquia	-3,7	-3,0	-3,1	-3,7	42,7	41,6	34,5	33,1
Suecia	0,1	1,8	3,0	3,0	51,8	50,5	50,4	64,5
Reino Unido	-3,3	-3,2	-3,3	-2,8	38,9	40,4	42,4	43,7
UE-10 ⁽¹⁾	-5,1	-3,8	-3,4	-3,4	41,6	41,0	40,7	41,2
UE-13 ⁽²⁾	-3,0	-2,3	-2,0	-1,9	41,1	41,8	42,4	42,7
Zona del euro	-3,1	-2,8	-2,4	-1,9	69,3	69,8	70,8	69,6

^(*) Datos de los programas de convergencia para el 2006

Nota: Los datos se basan en la definición de procedimiento de déficit excesivo. Los saldos presupuestarios (datos de la Comisión) excluyen los ingresos procedentes de la venta de licencias UMTS. En las Administraciones Públicas, los datos incluyen los fondos de pensiones del segundo pilar. Su efecto de mejora estimado (en los casos en que se dispone de datos) en porcentaje del PIB es el siguiente: Dinamarca (0,9% sobre el saldo presupuestario), Hungría (1,3% sobre el saldo presupuestario, 3,8% sobre la deuda), Polonia (1,8% sobre el saldo presupuestario, 5,4% sobre la deuda), Eslovaquia (0,8% sobre el saldo presupuestario), Suecia (1% sobre el saldo presupuestario, 0,6% sobre la deuda).

⁽¹⁾ El agregado UE-10 incluye los datos de los diez países que se incorporaron a la UE el 1 de mayo de 2004.

⁽²⁾ El agregado UE-13 incluye los datos de los trece Estados miembros de la UE no pertenecientes a la zona euro.

Fuente: Informe Anual 2006 del BCE.

PANORAMA ECONÓMICO

El saldo conjunto de la cuenta corriente y de capital de los Estados miembros no pertenecientes a la zona euro varió considerablemente de unos países a otros, como queda recogido en el Cuadro I.1.33. Suecia y Dinamarca registraron importantes superávits, mientras que los nuevos Estados y Reino Unido contabilizaron déficits. En Letonia el déficit se situó en el 20% del PIB y en Letonia y Lituania por encima del 10%. Por su parte, en la República Checa, Chipre, Hungría, Malta y Eslovenia, el déficit se situó entre el 4% y el 8% del PIB, y en el resto de los países el déficit fue más moderado.

Cuadro I.1.33

BALANZA DE PAGOS DE LOS ESTADOS MIEMBROS DE LA UE NO PERTENECIENTES A LA ZONA EURO Y DE LA ZONA DEL EURO

En porcentaje del PIB

	Cuenta corriente y cuenta de capital			
	2003	2004	2005	2006 ⁽¹⁾
República Checa	-6,2	-6,5	-1,9	-4,5
Dinamarca	3,3	2,4	3,9	2,4
Estonia	-11,1	-11,7	-9,5	-10,2
Chipre	-2,0	-4,1	-5,1	-5,1
Letonia	-7,5	-11,9	-11,2	-19,7
Lituania	-6,4	-6,4	-5,9	-10,4
Hungría	-8,0	-8,1	-5,9	-5,6
Malta	-3,7	-6,4	-6,3	-7,6
Polonia	-2,1	-3,8	-1,4	-1,4
Eslovenia	-1,4	-3,1	-2,4	-3,4
Eslovaquia	-0,5	-3,3	-8,6	-7,9
Suecia	7,3	6,9	6,3	6,1
Reino Unido	-1,2	-1,5	-2,2	-3,0
UE-10 ⁽²⁾	-4,6	-5,6	-4,3	-5,3
UE-13 ⁽³⁾	-0,6	-1,2	-1,4	-1,8
Zona del euro	0,6	0,9	0,0	-0,3

⁽¹⁾ Las cifras de Estonia, Malta, Suecia y Reino Unido correspondientes al 2006 representan la media de cuatro trimestres, hasta el tercer trimestre del 2006.

⁽²⁾ El agregado UE-10 incluye los datos de los diez países que se incorporaron a la UE el 1 de mayo de 2004.

⁽³⁾ El agregado UE-13 incluye los datos de los trece Estados miembros de la UE no pertenecientes a la zona euro.

Fuentes: Informe Anual 2006 del BCE.