

2. RASGOS GENERALES DE LA ECONOMÍA VALENCIANA

2.1. EVOLUCIÓN RECIENTE DE LA ECONOMÍA VALENCIANA

La economía de la Comunidad Valenciana ha mantenido un ritmo de crecimiento sostenido durante 2005, como queda reflejado en el Cuadro I.2.1, que recoge la evolución del Valor Añadido Bruto (VAB) al coste de los factores en los últimos años. El dinamismo, tanto en España como en nuestra Comunidad, ha sido superior al de la zona euro.

Cuadro I.2.1

EVOLUCIÓN DEL PIB (VABcf) COMUNIDAD VALENCIANA Y ESPAÑA

Tasas de variación 2003-2005

SEGÚN FUNCAS ⁽¹⁾	C. Valenciana				España			
	2003	2004	2005	T ₁	2003	2004	2005	T ₁
Agricultura y Pesca	-0,05	0,50	0,73	3,88	-1,03	1,67	-0,84	4,12
Industria	1,29	2,43	0,84	24,27	2,14	2,26	1,58	20,69
Construcción	5,35	4,00	5,10	10,51	4,45	4,21	5,20	9,97
Servicios	2,89	3,11	4,27	61,34	2,56	2,90	4,02	65,22
<i>Sectores no agrarios</i>	2,72	3,03	3,47	96,12	2,65	2,85	3,61	95,88
Total	2,59	2,92	3,37	100,00	2,46	2,83	3,42	100,00

SEGÚN D.G. DE ECONOMÍA ⁽²⁾	C. Valenciana			España		
	2003	2004	2005*	2003	2004	2005*
Agricultura y Pesca	-3,80	-1,20	-0,30	-0,10	-1,10	-0,90
Industria	0,10	0,60	0,50	1,00	0,60	0,90
Construcción	6,40	5,50	5,90	5,00	5,10	5,60
Servicios	2,30	3,50	3,80	2,90	3,60	3,80
Total	2,10	3,00	3,20	2,60	2,90	3,20

VABcf: Valor Añadido Bruto al coste de los factores. (En términos reales)

T₁: Porcentaje del PIB de cada sector sobre el total en la Comunidad Valenciana y España

(*) Sólo se han considerado los datos relativos a los tres primeros trimestres del año.

Fuente: (1) Fundación de las Cajas de Ahorro Confederadas (Funcas).

(2) Informe de Coyuntura de la Dirección General de Economía. Enero, 2006.

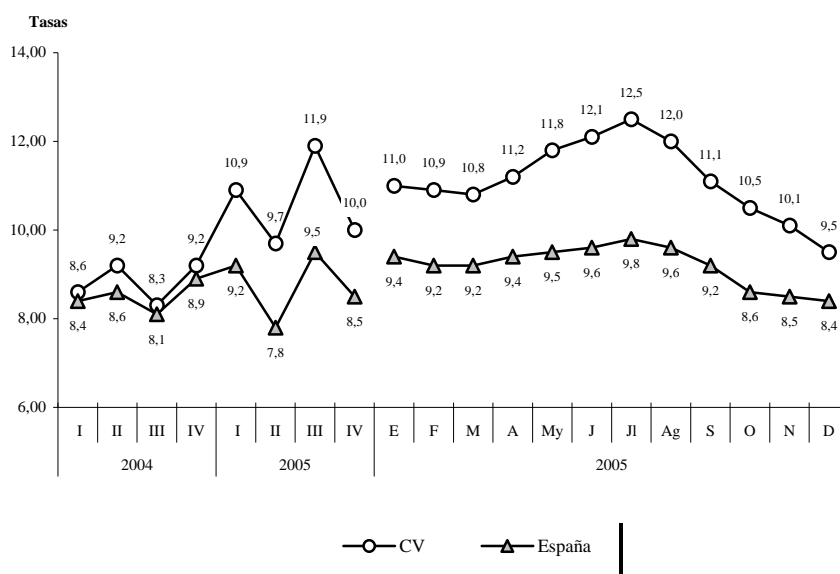
Para la Fundación de las Cajas de Ahorros Confederadas (FUNCAS), el crecimiento del VAB al coste de los factores en la Comunidad Valenciana ha sido de un 3,37% frente al 3,42% registrado en España, porcentajes en ambos casos superiores a los experimentados en 2004.

Por su parte, el estudio elaborado por el equipo valenciano de Hispalink (línea de investigación permanente en economía aplicada integrada por un conjunto de equipos pertenecientes a las distintas universidades españolas) para la Dirección General de Economía de la Conselleria de Economía, Hacienda y Empleo, refleja un crecimiento de un 3,2% en la Comunidad Valenciana y en España. También en este caso las tasas se sitúan por encima de las del año anterior.

Gráfico I.2.1

TASAS DE VARIACIÓN INTERANUAL DEL INDICADOR SINTÉTICO DE DEMANDA

Comunidad Valenciana y España, 2004-2005



Fuente: Coyuntura Económica Valenciana. Conselleria de Economía, Hacienda y Empleo. GV. Enero, 2006

PANORAMA ECONÓMICO

Desde el lado de la demanda, tal como se observa en el Gráfico I.2.1, el Indicador Sintético de la Demanda¹ de la economía valenciana elaborado por la Dirección General de Economía se ha mantenido durante todo el año por encima de la media española, hasta situarse en el mes de diciembre en un 9,5% para la Comunidad Valenciana, y en un 8,4% para España. La tendencia anual ha sido similar en ambos ámbitos territoriales.

Un indicador del consumo final es la matriculación de turismos que recogemos en el Cuadro I.2.2. La matriculación en nuestra Comunidad ha crecido un 2,7% en 2005, en términos interanuales, significativamente inferior a la tasa registrada en 2004 (11%). En España, el total de matriculaciones acumuladas en 2005 ha crecido un 1,4% (10,8% en 2004).

Cuadro I.2.2

MATRICULACIÓN DE TURISMOS. C. VALENCIANA Y ESPAÑA, 2004-2005

	2004				2005			
	I Trim	II Trim	III Trim	IV Trim	I Trim	II Trim	III Trim	IV Trim
C. Valenciana								
Turismos (Miles de unidades)	52,46	55,39	47,15	43,58	51,00	61,47	48,85	42,63
T ₁	31,8	8,0	6,1	0,4	-2,7	11,0	3,6	-2,2
España								
Turismos (Miles de unidades)	405,50	449,69	388,57	410,03	408,34	474,22	398,47	395,72
T ₁	21,8	11,2	6,5	5,2	0,7	5,5	2,6	-3,5

T₁: Tasa de Variación Interanual en porcentaje

Fuente: Informe de Coyuntura de la Conselleria de Economía, Hacienda y Empleo. Diciembre, 2005

Otro indicador del consumo, el de energía eléctrica para uso doméstico, ha aumentado considerablemente en la primera mitad del año. En conjunto este indicador ha crecido un 11,5% durante los tres primeros trimestres del año, según datos del Informe de Coyuntura de la Conselleria de Economía, Hacienda y Empleo de enero de 2006.

La inversión en equipo, medida a través de la matriculación de vehículos de carga en la Comunidad Valenciana ha mantenido un importante dinamismo en

¹ El Indicador Sintético de la Demanda se elabora considerando las siguientes variables: IPI, Afiliados SS, Créditos Sistema Bancario, Depósitos Sistema Bancario, Matriculación de Turismos, Índice de Precios de Consumo Subyacente (deflactor).

2005, con un crecimiento medio del 8,9%, aunque no ha alcanzado los niveles del año anterior (15,1%) y ha sido inferior al registrado en España (13,3%).

Por lo que respecta a la evolución de la demanda exterior, el análisis detallado del sector exterior se puede consultar en el apartado tercero de esta primera parte de la Memoria. En términos generales, las exportaciones y expediciones con origen en la Comunidad Valenciana han sido en el año 2005 de 16.960,06 millones de euros, lo que supone un descenso del 2% respecto a la cifra contabilizada en el año 2004.

En cuanto a las importaciones valencianas durante el año 2005, han ascendido a 18.229,70 millones de euros, lo que supone un incremento del 9%. El aumento en la tasa de crecimiento de las importaciones unido al descenso de las exportaciones ha provocado un nuevo descenso en la tasa de cobertura del comercio exterior de la Comunidad Valenciana hasta situarse en el 93%, 10,5 puntos por debajo del dato obtenido el año anterior, que fue del 103,5%. Por primera vez se ha producido un déficit comercial en nuestra Comunidad.

Desde el lado de la producción, la oferta de la Comunidad Valenciana, medida a través del Indicador Sintético de la Oferta², elaborado por la Dirección General de Economía, ha crecido un 1,8% (4,6% en 2004) frente al 5,6% registrado en España (-2,6% en 2004).

Siguiendo un análisis sectorial (Cuadro I.2.1), según el informe de la Dirección General de Economía de la Conselleria, el VAB al coste de los factores del sector agrícola de la Comunidad Valenciana ha caído en 2005 un 0,3% en los tres primeros trimestres del año, mientras que en España este descenso fue del 0,9%. La industria con un 0,5%, ha crecido por debajo de la media nacional, que ha sido del 0,9%. La construcción ha sido el sector más dinámico con un aumento del 5,9%, ligeramente superior al registrado en España (5,6%). En los servicios, el crecimiento en nuestra Comunidad y en España ha sido de un 3,8%.

El mismo análisis, según Funcas, presenta los siguientes datos para el conjunto del año: En agricultura y pesca un aumento del 0,73% para la Comunidad, frente a un descenso del 0,84% de España; en industria un aumento del 0,84% frente al 1,58% de crecimiento para el conjunto español; en construcción una tasa de crecimiento interanual del 5,10%, levemente inferior al

² El Indicador Sintético de la Oferta se elabora considerando las siguientes variables: IPI, Afiliados SS, Consumo Energía Eléctrica Usos Industriales, Exportaciones, Importaciones, Matriculación Vehículos de Carga, Índice de Precios de Consumo Subyacente (deflactor). En España, dicho Indicador se calcula con las mismas variables exceptuando el Consumo de Energía Eléctrica.

registrado para España, que es del 5,20%, y en el sector servicios un incremento del 4,27%, superior al 4,02% español.

De ambos análisis se puede concluir que, nuevamente, el sector de la construcción ha alcanzado el mayor crecimiento en 2005, con tasas superiores a las registradas el año anterior.

En cuanto al peso relativo que cada sector mantiene en el conjunto de la economía valenciana, tal como se observa en el Cuadro I.2.1, la distribución es similar al caso español. De este modo, agricultura y pesca es el sector con menor representatividad, un 3,88% en nuestra Comunidad y un 4,12% en España. La industria representa un 24,27% en la economía valenciana y un 20,69% en España. El sector de la construcción tiene un peso relativo del 10,51% en nuestra Comunidad y del 9,97% en el territorio español. Finalmente, el sector servicios muestra una representatividad del 61,34% en la economía valenciana y un 65,22% en España.

Por comunidades autónomas, según el estudio de Funcas, recogido en el Cuadro I.2.3, el crecimiento del VAB evolucionó entre el 4,11% registrado en Madrid y el 2,37% de Baleares.

La construcción fue el sector líder del crecimiento económico en 2005, con una tasa media de crecimiento del 5,20% en España, muy superior a la de otros sectores. La mayor expansión constructora se registró en Murcia y Andalucía, seguidas de Madrid, Cataluña, País Vasco y Castilla-La Mancha. La menor expansión constructora tuvo lugar en Baleares, afectada por la crisis turística.

En el sector energético destaca el retroceso de Asturias, como consecuencia de la crisis minera y en la industria los crecimientos de producción en Cantabria y el País Vasco, que superaron el 2% y los moderados incrementos de Galicia, Cataluña y la Comunidad Valenciana, afectados por la competencia de los países en la primera fase de desarrollo industrial.

El sector servicios se vio afectado en 2005 por la crisis del turismo exterior, consecuencia de la crisis económica de los países europeos, clientes españoles del sector turístico. El menor crecimiento de los servicios se acusó en Baleares, recuperándose en cierta medida Canarias. Los mayores incrementos en este sector se produjeron en Madrid, La Rioja, Andalucía, Murcia, Cataluña, Comunidad Valenciana, Cantabria, Castilla-La Mancha y Navarra.

MEMORIA 2005

Cuadro I.2.3

VARIACIÓN DEL PIB POR COMUNIDADES AUTÓNOMAS

Tasas de variación de 2005 sobre 2004. / (En términos reales)

	Agricultura	Pesca Marítima	Energía y Agua	Ind. Transformadora	Construcción	Servicios Privados	Servicios Públicos	Sectores no agrarios	PIB
Andalucía	-2,20	0,50	7,83	1,73	5,90	4,58	3,36	4,27	3,72
Aragón	-0,70		4,72	1,21	4,65	3,95	2,85	3,22	3,00
Asturias	0,45	6,90	2,85	0,76	4,74	3,50	2,35	2,94	2,89
Baleares	2,10	1,70	4,60	1,05	2,30	2,50	2,00	2,38	2,37
Canarias	1,30	0,50	3,60	0,70	4,35	3,18	3,00	3,16	3,09
Cantabria	1,30	2,80	4,19	2,25	4,48	4,20	3,05	3,72	3,63
Castilla-La Mancha	-0,80		4,18	1,20	5,23	4,15	3,25	3,60	3,16
Castilla-León	-1,90		4,27	1,88	4,34	3,71	3,08	3,36	2,94
Cataluña	-2,60	0,65	4,18	0,50	5,40	4,52	3,15	3,43	3,33
Com. Valenciana	0,75	0,35	4,17	0,55	5,10	4,41	3,59	3,47	3,37
Extremadura	-1,87		5,42	1,42	3,95	3,98	3,45	3,70	3,03
Galicia	1,52	2,40	5,30	0,48	4,55	3,86	3,02	3,32	3,22
Madrid	-1,50		4,90	0,72	5,85	4,73	3,25	4,13	4,11
Murcia	-1,65	0,80	4,42	1,15	6,48	4,56	4,15	4,14	3,56
Navarra	0,00		4,29	1,58	4,80	4,10	3,40	3,20	3,04
País Vasco	2,98	4,20	4,70	2,20	5,30	3,40	2,10	3,11	3,11
Rioja (La)	1,80		4,15	1,67	4,79	4,68	3,15	3,63	3,39
Ceuta	1,20	1,30	3,88	0,68	4,15	3,85	2,92	3,48	3,47
Melilla	1,80	1,60	4,42	0,76	3,84	3,79	3,05	3,47	3,47
Total	-0,97	1,89	4,81	1,03	5,20	4,23	3,15	3,61	3,42

Fuente: Fundación de las Cajas de Ahorro Confederadas (Funcas).

En el Cuadro I.2.4 y en el Gráfico I.2.2 se recoge la estimación de la convergencia real de las comunidades autónomas en términos de producto interior regional bruto por habitante, de Funcas. Puede observarse que ocho autonomías españolas superaron la convergencia media europea en 2005. Se trata de País Vasco (116,36), Navarra (115,39), Madrid (113,72), Baleares (108,32), Cataluña (106,28), Aragón (104,16), La Rioja (103,15) y Castilla-León (102,28). Las comunidades autónomas que no alcanzan el 80% de la convergencia fueron Andalucía (73,57) y Murcia (74,14). La Comunidad Valenciana, por su parte, registró un índice de convergencia de 92,84.

PANORAMA ECONÓMICO

Cuadro I.2.4

CONVERGENCIA REAL DE LAS COMUNIDADES AUTÓNOMAS, 2001-2005

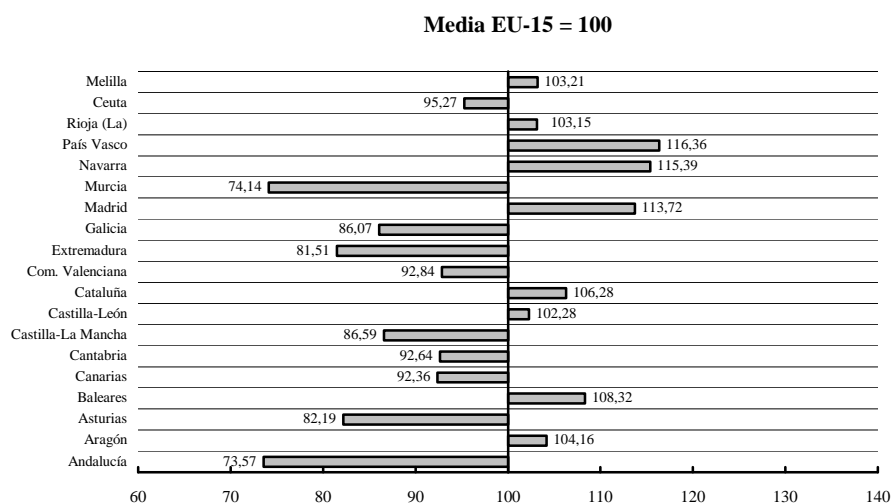
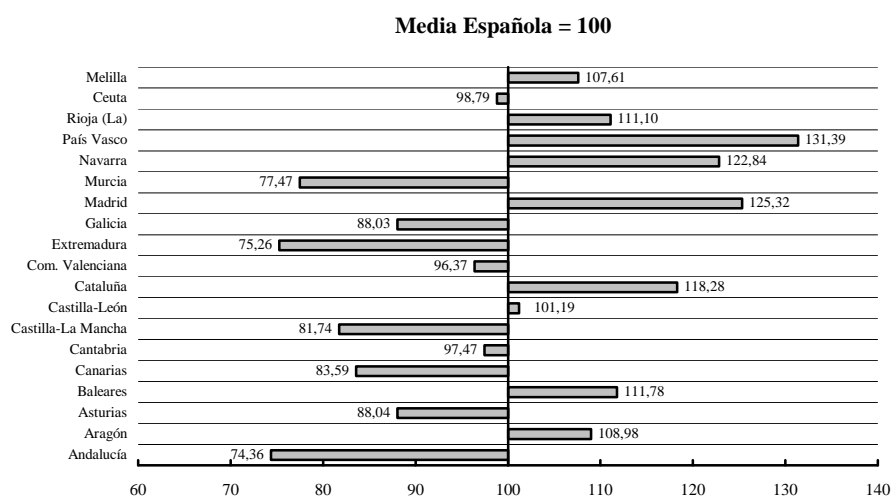
Índice de Producto Interior Regional Bruto por Habitante

	2001	2002	2003	2004	2005
Media Española = 100					
Andalucía	73,95	73,95	75,72	75,94	74,36
Aragón	107,12	106,65	106,48	106,57	108,98
Asturias	83,30	85,64	85,31	85,31	88,04
Baleares	130,88	125,30	120,00	118,10	111,78
Canarias	90,63	87,05	87,66	89,98	83,59
Cantabria	92,41	91,27	94,25	94,09	97,47
Castilla-La Mancha	82,01	87,05	82,45	82,92	81,74
Castilla-León	92,77	94,58	96,96	99,78	101,19
Cataluña	122,33	122,36	119,49	117,60	118,28
Com. Valenciana	102,14	101,21	100,63	98,92	96,37
Extremadura	70,59	70,69	72,49	73,50	75,26
Galicia	83,05	85,06	84,69	86,06	88,03
Madrid	128,38	126,96	125,08	124,09	125,32
Murcia	79,02	79,24	79,33	78,99	77,47
Navarra	123,60	123,37	123,75	122,19	122,84
País Vasco	115,41	118,55	121,30	124,89	131,39
Rioja (La)	115,99	113,71	112,78	111,69	111,10
Ceuta	75,26	75,83	88,51	92,20	98,79
Melilla	75,12	80,02	85,98	96,37	107,61
Media EU = 100					
Andalucía	64,68	64,93	69,25	71,28	73,57
Aragón	93,69	93,64	102,61	104,73	104,16
Asturias	72,85	75,20	79,57	80,40	82,19
Baleares	114,47	110,01	100,57	101,97	108,32
Canarias	79,26	76,43	77,58	82,53	92,36
Cantabria	80,82	80,14	88,08	90,14	92,64
Castilla-La Mancha	71,73	71,05	81,01	83,53	86,59
Castilla-León	81,14	83,04	92,85	97,89	102,28
Cataluña	106,90	107,43	105,73	105,23	106,28
Com. Valenciana	89,33	88,86	89,58	90,73	92,84
Extremadura	61,74	57,96	72,88	76,10	81,51
Galicia	72,64	74,68	81,00	84,10	86,07
Madrid	112,28	111,48	113,05	114,85	113,72
Murcia	69,11	69,57	72,27	74,00	74,14
Navarra	108,10	108,32	108,13	110,02	115,39
País Vasco	100,94	104,10	107,77	112,98	116,36
Rioja (La)	101,44	99,84	97,56	99,79	103,15
Ceuta	65,82	66,59	88,50	94,50	95,27
Melilla	65,70	70,35	85,79	97,86	103,21
España	87,46	87,80	91,14	93,08	95,30

Fuente: Fundación de las Cajas de Ahorro Confederadas (Funcas).

Gráfico I.2.2

CONVERGENCIA REAL DE LAS COMUNIDADES AUTÓNOMAS, 2005
Índice de Producto Interior Regional Bruto por Habitante



Fuente: Fundación de las Cajas de Ahorro Confederadas (Funcas).

En cuanto a la convergencia real en términos de PIB por habitante respecto a la media española, las comunidades que la han superado en 2005 son: País Vasco (131,39), Madrid (125,32), Navarra (122,84), Cataluña (118,28), Baleares (111,78), La Rioja (111,10), Aragón (108,98) y Castilla-León (101,19). Las comunidades autónomas que no han alcanzado el 80% han sido Andalucía (74,36), Extremadura (75,26) y Murcia (77,47). La Comunidad Valenciana ha registrado un índice de 96,37.

En resumen, se puede decir que la Comunidad Valenciana ha quedado por debajo de la media de España y de la UE-15, aunque en el primer caso el índice de convergencia ha retrocedido en relación a años anteriores y ha mejorado respecto a la Unión Europea.

2.1.1. Sector Primario

2.1.1.1. Subsector agropecuario

La producción agropecuaria en la Comunidad Valenciana ocupa un pequeño peso en su tejido productivo, representando un 3,88% del total del Valor Añadido Bruto, como ya se ha visto en el Cuadro I.2.1, según Funcas. Esta situación es propia del proceso de retroceso agrario y progreso terciario típico de las economías desarrolladas.

En 2005, los datos proporcionados por Funcas, sitúan el crecimiento del sector primario en el 0,73%, mientras que los estudios realizados por Hispalink dan como resultado un descenso del 0,3% (hasta el tercer trimestre). En ambos casos, los porcentajes son más favorables que los registrados en 2004 y a los alcanzados en el conjunto de España.

La agricultura sigue desempeñando un importante papel social en la región, ya que es la base sobre la que se sustenta un gran número de núcleos rurales, y permite el mantenimiento de la población en gran parte de su territorio, donde escasean las alternativas económicas viables, y es, por otro lado, una parte esencial del sector competitivo de la agricultura española.

Ahora bien, tal como señala la Conselleria de Agricultura, Pesca y Alimentación, si se tiene en cuenta el entramado de actividades ligadas a la agricultura, bien directa o indirectamente, el peso del sistema agroalimentario valenciano es considerablemente superior, aunque no se dispone de datos actualizados al respecto.

El peculiar relieve de la Comunidad Valenciana, unido al clima que la caracteriza y a las diferentes disponibilidades de agua existentes en el territorio, permite distinguir claramente entre una franja litoral, con temperaturas suaves, típicas de los climas mediterráneos, donde se genera la mayor parte de la producción agraria, y otra interior, donde los condicionamientos climáticos, con inviernos más duros y rigurosos, limitan en gran parte la actividad agraria.

Los regadíos se encuentran principalmente en la costa y en la franja intermedia, mientras que los secanos se centran en los altiplanos y en las zonas comarcales de mayor altitud.

En general, en la zona del litoral e intermedia, la agricultura se orienta principalmente al cultivo de frutas y hortalizas, donde predomina el regadío, con una elevada productividad. En las zonas del interior, destaca la producción de cereales, vid, olivo y la ganadería extensiva.

El sector primario, además de su aportación al PIB, es un sector que contribuye a objetivos estratégicos del medio ambiente y del entorno rural. El apoyo a este sector conlleva la conservación del patrimonio histórico, cultural, arquitectónico y paisajístico de nuestra Comunidad

Con la entrada de los diez nuevos países a la Unión Europea, su superficie se incrementó en torno a un 23% y la población se situó alrededor de los 450 millones de habitantes, lo que supuso un incremento del 20%. Los nuevos socios presentan una estructura productiva terciarizada, pero el sector primario tiene un peso mucho mayor que en la UE-15, ya que la agricultura en estos países aporta por término medio el 4% del Producto Interior Bruto (PIB) y ocupa al 13% de los trabajadores, frente al 2% y 4% de la UE-15. Por tanto, la incorporación de los nuevos estados miembros supuso un incremento del 60% de la población agraria europea y del 40% de la superficie arable, de manera que actualmente se superan los 100 millones de hectáreas. Estos países producen principalmente productos continentales, como leche, carne de vacuno, cereales y oleaginosas, mientras que el cultivo de productos mediterráneos tienen, en general, escasa importancia.

En los datos avanzados por la Conselleria de Agricultura, Pesca y Alimentación para 2005 sobre producción agraria para la campaña 2004/2005, los cítricos ocupan el primer lugar, con un total de 3.960.032 toneladas, representando más del 60% de la producción total. Entre los cítricos, la naranja tiene un peso relativo del 39% frente a un 53% de las mandarinas que han ido ganando peso en los últimos años. Le siguen las hortalizas, la viña, los frutales no cítricos, los cultivos forrajeros y otros.

PANORAMA ECONÓMICO

Por lo que respecta al **comercio exterior agroalimentario**, las exportaciones agrícolas en nuestra Comunidad alcanzaron un valor de 3.043,29 millones de euros, un 0,9% superior al valor del año anterior, como se recoge en el Cuadro I.2.5 y en el Gráfico I.2.3.

En el Cuadro I.2.5 se puede apreciar que la partida de mayor valor en las exportaciones agrícolas valencianas es la de frutos comestibles, que representa un 70,9% del valor total vendido al exterior, aunque ha descendido un 1,4% interanual en el conjunto del año 2005. La segunda partida en importancia, legumbres y hortalizas, ha registrado un aumento del 5,4%.

Cuadro I.2.5

EXPORTACIONES AGRÍCOLAS: DETALLE POR PRODUCTOS EN LA COMUNIDAD VALENCIANA, 2004-2005

PRODUCTOS	PESO ⁽¹⁾			VALOR ⁽²⁾		
	2004	2005	T ₁	2004	2005	T ₁
Animales Vivos	940	893	-5,0	1.754	1.077	-38,6
Carnes y despojos comestibles	12.939	10.625	-17,9	26.895	24.471	-9,0
Peces, Crustáceos, Moluscos y otros invertebrados acuát.	28.513	30.431	6,7	109.591	118.111	7,8
Leche y productos lácteos; huevos de ave; miel	27.774	23.322	-16,0	38.895	35.684	-8,3
Otros productos de origen animal	2.868	3.808	32,8	9.739	8.058	-17,3
Plantas vivas; productos de floricultura	49.291	56.093	13,8	41.643	46.106	10,7
Legumbres y hortalizas; plantas; raíces	624.002	628.151	0,7	471.849	497.531	5,4
Frutos comestibles: cortezas de cítricos y melones	2.975.727	2.740.616	-7,9	2.189.293	2.159.071	-1,4
Café, té, hierba mate y especies	1.282	1.587	23,8	15.982	16.253	1,7
Cereales	87.322	61.333	-29,8	27.913	20.325	-27,2
Productos de molido, malta, almidón, etc.	31.847	92.118	189,3	22.683	40.748	79,6
Semillas, frutos oleaginosos, paja, etc.	22.242	13.900	-37,5	21.383	17.674	-17,3
Gomas, resinas y otros jugos y extractos vegetales	5.693	5.968	4,8	34.991	55.462	58,5
Materias primas para trenzar	3.406	2.663	-21,8	2.114	2.715	28,4
Total C. Valenciana	3.873.846	3.671.508	-5,2	3.014.725	3.043.286	0,9

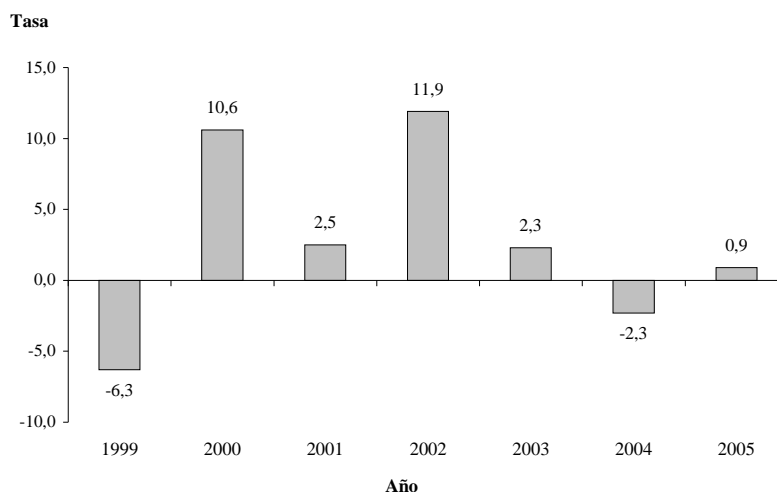
T₁: Tasa de Variación Interanual en porcentaje

(1) : Toneladas

(2): Miles de euros

Fuente: IVE

Gráfico I.2.3

TASA DE VARIACIÓN INTERANUAL DE LAS EXPORTACIONES AGRARIAS DE LA C. V., 1999-2005

Fuente: IVE

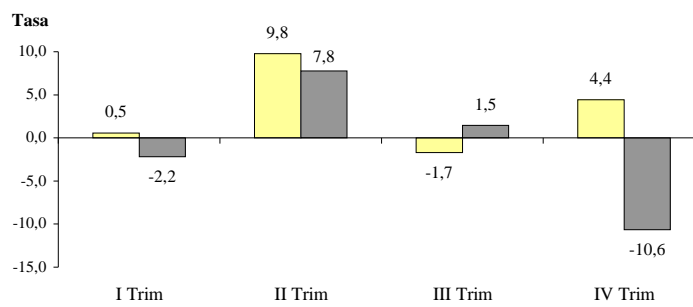
En lo que respecta a la **población agraria** valenciana, según los datos obtenidos de la Encuesta de Población Activa (EPA) del Instituto Nacional de Estadística (INE), la población activa agraria disminuyó un 8% en la Comunidad Valenciana durante 2005 y alcanzó la cifra de 82.900 activos agrarios.

A lo largo del año, la evolución ha sido irregular entre la ocupación del sector, como se observa en el Gráfico I.2.4, con tasas de variación interanuales negativas en el primer y cuarto trimestre del 2,2% y 10,6%, respectivamente, mientras que en el segundo y el tercero se ha generado empleo a unas tasas del 7,8% y 1,5%, respectivamente. Por su parte, el número de parados registrados ha disminuido un 2,1% en el primer trimestre de 2005 y ha aumentado progresivamente durante el resto del año.

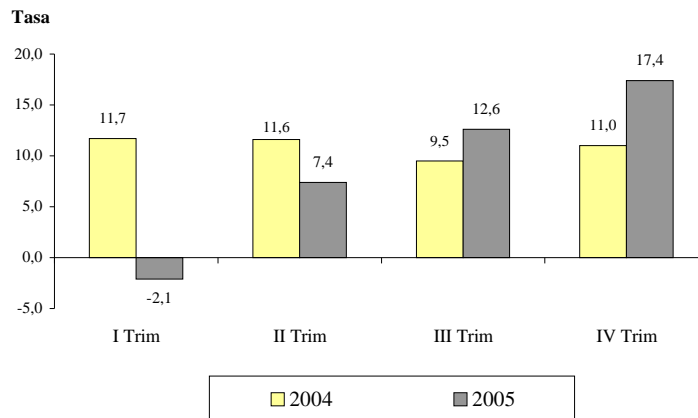
Gráfico I.2.4

**TASAS DE VARIACIÓN INTERANUAL DE OCUPADOS Y PARADOS
DEL SECTOR AGRARIO DE LA C.V., 2004-2005**

OCUPADOS



PARADOS REGISTRADOS



Fuente: EPA. INE para datos de ocupados e INEM para datos de parados registrados

2.1.1.2. Subsector pesquero

La actividad pesquera en la Comunidad Valenciana para el año 2005 continúa con la línea de años anteriores de constante regresión en cuanto al número de embarcaciones, volumen de pesca desembarcada, volumen de capturas de nuestra flota de bajura y rendimiento económico de la actividad en sus 22 puertos pesqueros.

Una vez recopilados los datos procedentes de las Federaciones Provinciales de Cofradías de Pescadores, puede constatarse que la flota pesquera de nuestra Comunidad, a fecha de 31 de diciembre de 2005, se encuentra constituida por un total 743 barcos que desarrollan una potencia total de 131.129 H.P. (Horse Power/Caballos de Vapor) y un tonelaje de 21.758,35 T.R.B. (Toneladas Registro Bruto), valores sensiblemente inferiores a los ejercicios anteriores tal y como puede apreciarse en el cuadro comparativo de flota pesquera 2001-2005 (Cuadro I.2.9).

Por otra parte, el volumen total de capturas ha sido de 35.197,2 toneladas con un valor en Lonja de 102,3 millones de euros (Cuadro I.2.7). Con relación al año 2004, se ha producido un descenso en el volumen de capturas de 10,4 puntos porcentuales y de 5,3 puntos en el valor en Lonja de éstas, invirtiéndose la tendencia con respecto al ejercicio anterior en que se produjo un incremento tanto en el número de capturas como en el de valor en Lonja.

No obstante, hay que señalar que en determinados puertos no coinciden los datos entre desembarcos en lonjas y capturas de las flotas. Ello obedece a que determinadas embarcaciones de cerco suben en temporada estival al golfo de León en busca de capturas que posteriormente venden en puertos catalanes. De igual modo, determinadas embarcaciones de arrastre que semanalmente se desplazan a Ibiza, efectúan ventas en puertos insulares. Y, por el contrario, embarcaciones de otras comunidades de cerco que pescan en nuestra costas suelen realizar sus ventas en las distintas lonjas de la Comunidad Valenciana. Por tanto, el volumen de pescado desembarcado no puede corresponderse al cien por cien con las capturas realizadas por nuestra flota pesquera.

Acto seguido, al análisis en cada una de las tres provincias (Cuadro I.2.6).

La flota pesquera en la provincia de Alicante está constituida por un total de 322 barcos y 1.421 tripulantes. La potencia total de estas embarcaciones es de 61.797 H.P. y el tonelaje total de registro bruto es de 11.286 T.R.B., destacando la modalidad de pesca de arrastre en esta provincia. En cuanto al volumen total

de capturas, para el año 2005 se ha situado en 13.979,7 toneladas, cuyo valor total en Lonja ha sido de 48,79 millones de euros. Los puertos que más capturas han registrado han sido los de Santa Pola con 2,81, seguido de Altea, con 2,37 millones de kilos, y Torrevieja con 2,14 millones de kilos capturados.

Por lo que respecta a la provincia de Castellón, su flota pesquera está integrada por un total de 250 barcos y 1.072 tripulantes. La potencia total de la flota es de 52.125 H.P. y el tonelaje de registro bruto ha quedado situado en 7.693,70 T.R.B., destacando igualmente en esta provincia la modalidad de pesca de arrastre. El volumen total de capturas para el año 2005 en los puertos de la provincia de Castellón ha sido de 18.479,4 toneladas, con un valor total en Lonja de 41,75 millones de euros. Los puertos que han registrado mayor número de capturas han sido Vinaroz con 6,85 millones de kilos, seguido de Castellón con 6,79 millones, representando entre ambas el 73,8% del total de kilos capturados en esta provincia.

El número total de barcos que componen la flota pesquera en la provincia de Valencia es de 171 embarcaciones y 407 tripulantes. La potencia total desarrollada ha quedado situada en 17.207 H.P. y su tonelaje en 2.778,36 T.R.B. El volumen total de capturas desembarcadas ha sido de 2.738,08 toneladas, cuyo valor en Lonja ha ascendido a 11,80 millones de euros. Los puertos de Valencia, Gandía y Cullera representan el 95% del total de desembarcos, correspondiendo el 5% restante al puerto de Sagunto.

Es en esta provincia donde se produce un menor volumen de pesca originado básicamente por la ausencia de la modalidad pesca de cerco en la mayoría de puertos, con excepción de los barcos pertenecientes a la Cofradía de Valencia que sí desarrollan la mencionada modalidad. En la memoria del año pasado destacábamos el incremento en el número de toneladas capturadas de pescado azul, pasando de 98,2 en el año 2003 a 714,1 toneladas para el 2004. Durante el año 2005 el número de capturas de este tipo ha sido significativamente inferior, situándose en 487,7 toneladas. Ello obedece a la localización de un menor número de bancos para este año en esta demarcación.

En el conjunto de la Comunidad Valenciana, haciendo un análisis comparativo de la evolución de la pesca marítima puede apreciarse una continua disminución en el número de embarcaciones, tripulantes, tonelaje y potencia propulsora. De igual modo, queda constatado un descenso tanto en el número de capturas como su valor en Lonja, lo que acrecienta la graves crisis que está experimentando este sector en los últimos años. No en vano, el descenso de rentabilidad de este sector tan importante en nuestra Comunidad que da ocupación directa a unos 3000 tripulantes reclutados entre las familias marineras

Cuadro I.2.6

FLOTA PESQUERA POR MODALIDAD EN LA COMUNIDAD VALENCIANA, 2005

Cofradías	Arrastre				Cerco				Otros artes				Totales			
	Barcos	Trip.	H.P.	T.R.B.	Barcos	Trip.	H.P.	T.R.B.	Barcos	Trip.	H.P.	T.R.B.	Barcos	Trip.	H.P.	T.R.B.
Provincia de Alicante	174	983	49.687	9.338,13	13	128	2.824	444,69	135	310	9.286	1.503,47	322	1.421	61.797	11.286,29
- Denia	20	85	5.840	1.002,70	1	10	120	20,62	14	32	856	76,98	35	127	6.816	1.100,30
- Javea	6	26	2.038	266,22	4	36	700	99,96	7	17	348	29,11	17	79	3.086	395,29
- Moraira	0	0	0	0	0	0	0	0,00	9	18	402	47,58	9	18	402	47,58
- Calpe	26	102	8.107	1.489,74	0	0	0	0,00	2	3	108	10,97	28	105	8.215	1.500,71
- Altea	17	80	4.967	978,80	2	17	443	103,75	8	12	548	38,60	27	109	5.958	1.121,15
- Benidorm	0	0	0	0	0	0	0	0,00	2	4	85	7,14	2	4	85	7,14
- Villajoyosa	48	216	14.192	2.634,63	0	0	0	0,00	4	8	94	30,08	52	224	14.286	2.664,71
- El Campello	2	8	350	94,63	0	0	0	0,00	9	19	410	46,26	11	27	760	140,89
- Alicante	2	10	661	88,19	1	12	265	47,39	13	26	611	56,67	16	48	1.537	192,25
- Santa Pola	51	443	13.152	2.688,00	0	0	0	0,00	40	123	4.973	1.047,19	91	566	18.125	3.735,19
- Tabarca	0	0	0	0	0	0	0	0,00	4	8	94	30,08	4	8	94	30,08
- Guardamar	0	0	0	0	1	8	430	42,48	15	24	522	54,32	16	32	952	96,80
- Torrevieja	2	13	380	95,22	4	45	866	130,49	8	16	235	28,49	14	74	1.481	254,20
Provincia de Castellón	122	467	34.225	5.080,57	37	404	11.770	2.001,22	91	201	6.130	611,91	250	1.072	52.125	7.693,70
- Castellón	24	106	8.333	1.175,77	29	311	10.346	1.577,79	32	81	2.422	231,80	85	498	21.101	2.985,36
- Vinaroz	19	65	6.275	890,32	4	47	0	206,92	21	49	1.578	183,62	44	161	7.853	1.280,86
- Peñíscola	37	124	8.550	1.229,18	0	0	0	0,00	15	21	785	72,59	52	145	9.335	1.301,77
- Benicarló	26	104	6.183	932,82	0	0	0	0,00	7	18	477	46,71	33	122	6.660	979,53
- Burriana	16	68	4.884	852,48	4	46	1.424	216,51	16	32	868	77,19	36	146	7.176	1.146,18
Provincia de Valencia	38	156	9.618	1.828,32	1	6	410	63,64	132	245	7.179	886,40	171	407	17.207	2.778,36
- Valencia	13	48	2.962	516,31	1	6	410	63,64	13	30	880	70,12	27	84	4.252	650,07
- Cullera	13	49	3.197	762,00	0	0	0	0,00	46	76	2.461	466,00	59	125	5.658	1.228,00
- Gandía	11	55	2.959	501,38	0	0	0	0,00	57	114	2.972	272,75	68	169	5.931	774,13
- Sagunto	1	4	500	48,63	0	0	0	0,00	16	25	866	77,53	17	29	1.366	126,16

H.P.: Horse Power

T.R.B.: Toneladas de Registro Bruto

Trip.: Tripulantes

Fuente: Federaciones Provinciales de Cofradías de Pescadores de la Comunidad Valenciana.

PANORAMA ECONÓMICO

y a unos 780 trabajadores de apoyo en tierra, y de forma indirecta a otros cuatro trabajadores por cada puesto de trabajo directo, ha disparado el número de embarcaciones en venta, básicamente las dedicadas al arte de trasmallo.

Los cuadros siguientes recogen los datos correspondientes a la flota pesquera por modalidad, resumen de pesca desembarcada para los años 2004 y 2005 y la evolución de la flota pesquera y pesca desembarcada en la Comunidad Valenciana en los últimos cinco años.

Puede apreciarse un descenso progresivo en número de buques de arrastre, cerco y otros artes, si bien es en el caso de los primeros donde el problema tiene una mayor trascendencia, debido a que este tipo de embarcaciones es la que goza de mayor preferencia a la hora de otorgar las ayudas por paralización temporal.

Cuadro I.2.7

RESUMEN PESCA DESEMBARCADA EN LA COMUNIDAD VALENCIANA, 2004-2005

COFRADÍAS	Kilos Capturados		Valor en euros	
	2004	2005	2004	2005
Provincia de Alicante	16.922.723	13.979.730	52.902.200	48.791.742
- Denia	809.292	783.687	6.310.282	6.117.252
- Jávea	2.642.089	2.018.359	4.319.832	4.730.530
- Moraira	35.282	37.893	278.323	296.173
- Calpe	1.447.954	1.359.024	6.140.508	5.732.792
- Altea	3.847.983	2.370.888	5.271.588	3.984.757
- Villajoyosa	1.799.590	1.654.739	10.426.627	9.197.977
- El Campello	45.468	42.069	256.429	245.069
- Alicante	1.470.517	740.853	1.509.437	767.658
- Santa Pola	2.839.546	2.815.958	16.754.466	15.739.717
- Guardamar	6.161	13.044	180.583	247.994
- Torrevieja	1.978.841	2.143.216	1.454.124	1.731.823
Provincia de Castellón	19.571.402	18.479.405	42.758.936	41.748.759
- Castellón	8.280.521	6.790.770	15.142.919	13.723.942
- Vinaroz	6.415.936	6.853.530	10.247.068	11.302.420
- Peñíscola	1.455.104	1.541.372	6.141.748	6.026.351
- Benicarló	1.345.428	1.413.954	5.155.216	4.885.914
- Burriana	2.074.413	1.879.779	6.071.985	5.810.132
Provincia de Valencia	2.786.975	2.738.081	12.408.387	11.800.606
- Valencia	1.146.009	903.441	3.499.427	3.118.522
- Cullera	794.500	830.429	3.552.160	3.585.665
- Gandia	735.349	868.484	4.753.599	4.495.812
- Sagunto	111.117	135.727	569.697	600.607
Total C.V.	39.281.100	35.197.216	108.069.523	102.341.107

Fuente: Federaciones Provinciales de Cofradías de Pescadores de la Comunidad Valenciana.

Una vez presentados los datos de nuestra flota pesquera para el ejercicio de 2005, puede concluirse que el desarrollo de esta actividad en nuestra Comunidad continua en línea de regresión de años anteriores, como consecuencia de la Política Común Pesquera diseñada desde Bruselas y tendente a la reducción de la capacidad pesquera. De hecho, la Política Común de Pesca en el Mediterráneo se sigue aplicando con los mismos objetivos en cuanto a adaptación de la capacidad de los recursos sostenibles, aunque estos recursos todavía no hayan sido evaluados más rigurosamente con estudios científicos de relativa solvencia en todas las áreas marítimas del Mediterráneo donde operan nuestros buques.

Con respecto al tipo de embarcaciones, son las de arrastre las que han disminuido en mayor medida, que según los expertos son la que deben ajustarse a la disponibilidad de los recursos. Las de cerco, por su parte, se mantienen si bien en número muy reducido en relación con la disponibilidad de nuestros caladeros. Sin embargo, el número de embarcaciones dedicadas a otras modalidades ha visto un leve repunte debido a que embarcaciones de pequeño porte dedicadas a la pesca artesanal, y que permanecían inactivas, se han incorporado de nuevo a la actividad.

Cuadro I.2.8

EVOLUCIÓN PESCA DESEMBARCADA EN LA COMUNIDAD VALENCIANA, 2001-2005

COFRADÍAS	Kilos Capturados				
	2001	2002	2003	2004	2005
Kilos Capturados					
<i>Alicante</i>	23.556.684	18.538.626	14.875.740	16.922.723	13.979.730
<i>Castellón</i>	23.736.010	19.003.763	19.818.471	19.571.402	18.479.405
<i>Valencia</i>	3.496.791	2.482.319	2.111.701	2.786.975	2.738.081
Total C.V.	50.789.485	40.024.708	36.805.912	39.281.100	35.197.216
Valor en euros					
<i>Alicante</i>	57.224.613	53.359.195	49.231.182	52.902.200	48.791.742
<i>Castellón</i>	42.546.009	44.009.608	46.392.283	42.758.936	41.748.759
<i>Valencia</i>	13.849.459	12.860.400	11.633.552	12.408.387	11.800.606
Total C.V.	113.620.081	110.229.203	107.257.017	108.069.523	102.341.107

Fuente: Federaciones Provinciales de Cofradías de Pescadores de la Comunidad Valenciana.

Así pues, el sector pesquero valenciano de bajura viene soportando una profunda crisis debido a la peculiaridad de sus sistema ancestral compuesto por

empresas muy descapitalizadas. Los problemas con los que se encuentran se han visto agravados desde hace dos años con un nuevo elemento, que ha venido a perturbar, aun más, su delicada situación económica. Sin duda, el progresivo encarecimiento de los precios del gasóleo y el consecuente incremento de los costes de explotación, junto con la escasez de capturas y el escaso precio que obtienen de sus productos, son los tres aspectos fundamentales que dan lugar a la falta de rentabilidad de este sector.

Este pronóstico incide por igual en el armador empresario a la hora de obtener su retribución al capital invertido para hacer frente a los compromisos financieros y a los costes de mantenimiento del buque, sus equipos y pertrechos, como en el tripulante trabajador, cuyas retribuciones vienen determinadas por el sistema “a la parte”, con unas particiones convenidas sobre el producto neto de la pesca.

Desde la Federaciones de Cofradías de nuestra Comunidad viene apuntándose que la causa principal de la escasa rentabilidad de las capturas es debido a la actual estructura comercial, con métodos que se remontan al siglo pasado, como es la subasta, a la baja, de los productos pesqueros. Ello ha dado pie a que se den situaciones tales como el control del mercado por los intermediarios, una falta de transparencia comercial, un aumento de las importaciones propiciadas por la globalización, un cambio en los hábitos de consumo, la estacionalidad de la demanda (verano y navidad) y una imposibilidad de determinar una oferta estable de los productos.

Desde el punto de vista social, hay que señalar que la población dedicada actualmente a la actividad pesquera a bordo de nuestros buques se encuentra cada vez más envejecida y que la incorporación de trabajadores más jóvenes al sector se encuentra obstaculizada por una evidente falta de motivación originada por una serie de factores. Entre ellos, la escasa remuneración, las condiciones en que se desarrollan las tareas pesqueras a bordo, las largas jornadas de pesca en la mar, el desarraigo familiar y las dificultades para incorporarse por primera vez a bordo, al tener que superar determinados cursos, y requisitos legales o documentales (certificados que se superponen en algunos casos).

Ante la preocupante situación de este sector las Federaciones de Cofradías de Pescadores de la Comunidad Valenciana remitieron en fecha 7 de octubre de 2005 un informe al Gobierno Valenciano en la que se detalla el estado actual del sector, a la vez que se proponían medidas a tomar por las administraciones competentes en materia de recursos, estructuras pesqueras, recursos humanos y formación y en materia de comercialización.

Cuadro I.2.9

DATOS COMPARATIVOS FLOTA PESQUERA EN LA COMUNIDAD VALENCIANA, 2001-2005

Cofradías	Arrastre				Cerco				Otros artes				Totales			
	Barcos	Trip.	H.P.	T.R.B.	Barcos	Trip.	H.P.	T.R.B.	Barcos	Trip.	H.P.	T.R.B.	Barcos	Trip.	H.P.	T.R.B.
2001																
Alicante	176	1.091	47.342	8.821,25	16	140	3.778	501,64	162	500	7.760	901,61	354	1.731	58.880	10.224,50
Castellón	144	570	41.787	6.175,97	46	511	16.389	2.415,98	101	207	6.573	591,34	291	1.288	64.749	9.183,29
Valencia	48	210	14.198	1.959,83	1	7	410	63,64	164	314	7.875	672,78	213	531	22.482	2.696,25
Total	368	1.871	103.327	16.957,05	63	658	20.577	2.981,26	427	1.021	22.208	2.165,73	858	3.550	146.111	22.104,04
2002																
Alicante	184	1.137	50.291	9.979,86	17	158	3.787	526,47	148	458	7.101	883,95	349	1.753	61.179	11.390,28
Castellón	139	556	40.944	6.060,34	45	510	16.175	2.414,41	86	186	5.999	540,54	270	1.252	63.118	9.015,29
Valencia	45	210	12.077	2.191,33	1	8	410	63,64	156	305	8.585	942,91	202	523	20.831	3.197,88
Total	368	1.903	103.312	18.231,53	63	676	20.372	3.004,52	390	949	21.685	2.367,40	821	3.528	145.128	23.603,45
2003																
Alicante	186	851	54.576	10.005,64	15	109	3.328	558,23	121	366	7.135	814,51	322	1.326	65.039	11.378,38
Castellón	133	552	38.146	5.639,51	41	465	14.636	2.188,24	90	200	6.164	558,78	264	1.217	58.946	8.386,53
Valencia	40	187	10.374	1.960,44	1	11	410	63,64	150	294	8.074	938,73	191	492	18.858	2.962,81
Total	359	1.590	103.096	17.605,59	57	585	18.374	2.810,11	361	860	21.373	2.312,02	777	3.035	142.843	22.727,72
2004																
Alicante	178	948	50.924	9.508,06	13	96	3.132	437,66	119	359	7.014	783,00	310	1.403	61.070	10.728,72
Castellón	131	539	37.148	5.639,51	40	441	14.461	2.143,53	94	201	6.202	584,15	265	1.181	57.811	8.315,83
Valencia	39	162	9.386	1.929,84	1	4	410	63,64	130	243	6.701	825,08	170	409	16.497	2.818,56
Total	348	1.649	97.458	17.077,41	54	541	18.003	2.644,83	343	803	19.917	2.192,23	745	2.993	135.378	21.863,11
2005																
Alicante	174	983	49.687	9.338,13	13	128	2.824	444,69	135	310	9.286	1.503,47	322	1.421	61.797	11.286,29
Castellón	122	467	34.225	5.080,57	37	404	11.770	2.001,22	91	201	6.130	611,91	250	1.072	52.125	7.693,70
Valencia	38	156	9.618	1.828,32	1	6	410	63,64	132	245	7.179	886,40	171	407	17.207	2.778,36
Total	334	1.606	93.530	16.247,02	51	538	15.004	2.509,55	358	756	22.595	3.001,78	743	2.900	131.129	21.758,35

Fuente: Federaciones Provinciales de Cofradías de Pescadores de la Comunidad Valenciana.

PANORAMA ECONÓMICO

Algunas de estas medidas están siendo ya aplicadas. Con el fin de promocionar nuestros productos pesqueros, la Conselleria de Agricultura, Pesca y Alimentación ha creado la marca “Peix fresc de la Comunitat Valenciana”, que ha sido ya registrada, así como otras iniciativas provinciales y locales con denominaciones del peix de la localidad. El etiquetado de los productos pesqueros con su código de barras y la fecha de captura ayudará a clarificar el producto al consumo para tratar de revalorizarlo por su especial calidad. Por otra parte, a primeros de febrero de 2006 los marineros de nuestra Comunidad han recibido las ayudas del gasóleo pactadas con la Administración Central correspondientes al ejercicio 2004-2005, existiendo un compromiso de retribución en breve de las subvenciones pactadas tras la huelga de octubre de 2005.

Además de la pesca marítima, hay que hacer una mención, dentro de este apartado, a la acuicultura, actividad que año tras año va cobrando una mayor importancia en el sector tanto por el volumen de su producción como por el número de instalaciones autorizadas. Para este ejercicio se ha podido contar con datos estadísticos de los últimos años, facilitados por la Conselleria de Agricultura, Pesca y Alimentación.

El Cuadro I.2.10 recoge el volumen de producción por especies para el periodo 2001-2004. A destacar, el notable incremento experimentado para el último ejercicio, en particular debido al aumento de producción en dorada.

Cuadro I.2.10

PRODUCCIÓN POR ESPECIES. COMUNIDAD VALENCIANA, PERIODO 2001-2004

(tm)	Anguila	Dorada	Lubina	Mugilidos	Tilapia	Trucha	Mejillón	Total	Alev. Dorada(*)	Alev. Lubina(*)
2001	238	2.549	275	0,20			266	3.328		
2002	260	2.778	497	0,12	16		238	3.789	4.487.275	615.000
2003	260	3.905	376	0	27		240	4.808	5.845.000	1.385.000
2004	317	6.043	509	0	3	120	222	7.214	9.680.000	1.340.000

(*) Alev. = Alevines. Los datos sobre alevines se corresponden con unidades de producción, a diferencia del resto cuya producción está expresada en toneladas.

Fuente: Conselleria de Agricultura, Pesca y Alimentación.

El número total de instalaciones autorizadas en la Comunidad Valenciana es de 33, de las cuales 14 se encuentran ubicadas en la provincia de Alicante, 8 en la de Castellón y 11 en Valencia. Sin embargo, algunas de ellas no se

MEMORIA 2005

encuentran actualmente en funcionamiento, por lo que no se dispone de datos de producción.

El Cuadro I.2.11 detalla las instalaciones en servicio, su ubicación, el tipo de especie que cultiva, así como sus objetivos de producción expresados en toneladas. En algunos casos concretos el objetivo de la producción viene expresada en unidades.

Cuadro I.2.11

ACUICULTURA. INSTALACIONES AUTORIZADAS EN LA COMUNIDAD VALENCIANA

Instalación	Localización	Especie que cultiva	Objetivo producción
Cultipeix S.L.*	VINAROS	(dorada / lubina)	350/150
Tun. 2000	ALCOCEBRE	(dorada / lubina)	330/210
Piscimed	OROPESA	(dorada / lubina)	135/105
Piscimar	BURRIANA	(dorada / lubina)	2.500.000/2.500.000 unid.
Cultipeix S.L.*	BURRIANA	(dorada / lubina)	380/170
Crimar	BURRIANA	(dorada / lubina)	305
Acuicola Marina S.L.	NULES	(dorada / lubina)	1.100/200
Acuicola Marina S.L.*	NULES	(dorada/lubina, rodaballo, lenguado, pulpo, corvina, mejillón, ostra)	625,9,9,125,535,400,80
Cultivos Mar. Costa Blanca S.L.*	CANET BERENGUER	(dorada / lubina)	1.150/350
Cultipeix S.L.	SAGUNTO	(dorada / lubina)	500
Acuicul del Mediterráneo S.A.	SAGUNTO	(dorada / lubina)	1.130
Alev. Del Mediterráneo S.L. (alev)	SAGUNTO	(dorada / lubina)	1.500.000/1.500.000 unid.
Valenciana de acuicultura S.A.	PUZOL	(angila / tilapia)	450/50
Piscícola de Sagunto S.L.	PUEBLA DE FARNALS	(dorada / lubina)	1.200
Victoriano Puchades*	CORBERA		
Safor	GANDIA	(dorada / lubina / mejillón)	1.660/205/200
Rumispain Producciones, S.L.*	OLIVA	(dorada / lubina)	510/510
Actual de Inversiones, S.L.*	OLIVA	(dorada / lubina)	510/510
Dorseval S.L.*	OLIVA	(dorada / lubina)	510/510
SEA S.L.	CALPE	(dorada / lubina)	119/99
Balmar S.A.	ALTEA	(dorada / lubina)	136/105
Basademar	ALTEA	(dorada / lubina)	1.250
Gramamed	VILLAJOSYA	(dorada / lubina / corvina)	700/700/400
Cudomar	CAMPELLO	(dorada / lubina)	291/159
Prom. Marsans S.L.	SANTA POLA	ostra	1.500.000 unid.
C.I. Delta Vinalopo	GUARDAMAR	(dorada / lubina)	136/105
Bahía Santa Pola S.L.	GUARDAMAR	(dorada / lubina)	139/105
Martorres	GUARDAMAR	(dorada / lubina)	2.200
Cultiv Marin Guardamar	GUARDAMAR	dorada	202
Alev. Guardamar S.L.*	GUARDAMAR	(dorada / lubina)	6.000.000/6.000.000 unid.
Alev. Guardamar S.L.	GUARDAMAR	(dorada / lubina)	1.080/360
Finca del Espigar*	ELCHE	(angila / mujol)	25/25
Acuisan S.A.	CREVILLENTE	(angila / mujol)	25/25

(*) Instalaciones autorizadas pero que no se encuentran en funcionamiento.

Fuente: Conselleria de Agricultura, Pesca y Alimentación.

PANORAMA ECONÓMICO

Por último, se incluye la estadística correspondiente al año 2005 que recoge la producción en las distintas instalaciones operativas de nuestra Comunidad.

Cuadro I.2.12

PRODUCCIÓN POR ESPECIES EN INSTALACIONES. COMUNIDAD VALENCIANA, 2005

Toneladas	Dorada	Lubina	Anguila	Corvina	Mugilidos	Tilapia	Mejillón	Ostras	Truchas	Alev. Dorada(*)	Alev. Lubina(*)
Tun. 2000	0	0									
Piscimed	32	45									
Piscimar (alevines)										7.250.000	
Acuicola Marina	474	99									
Crimar											
Cultipeix SL-Acuimed SA	115										
Alev. Del Mediterráneo S.L. (alev)										5.400.000	1.200.000
Valenciana de acuicultura S.A.			300			1					
Safor	650										
SEA S.L.		91									
Balmar	592										
Basademar	365	116									
Gramamed				60							
Cudomar	154	81									
Bahía Santa Pola S.L.	268	59									
C.I. Delta Vinalopo	221										
Prom. Marsans S.L.								1			
Martorres	292	98									
Cultiv Marin Guardamar	450										
Finca del Espigar			0		0						
Acuisan S.A.			0		0						
Río Ebron											
Bateas (Valencia)							299				
TOTAL ENGORDE	3.613	589	300	60	0	1	299	1	0		
TOTAL ALEVINES										12.650.000	1.200.000

(*) Alev. = Alevines. Los datos sobre alevines se corresponden con unidades de producción, a diferencia del resto cuya producción está expresada en toneladas.

Fuente: Conselleria de Agricultura, Pesca y Alimentación.

Desde el punto de vista social, el CES-CV comparte el problema con que cuentan los trabajadores del mar que quieren incorporarse por primera vez a bordo, debiendo superar determinados cursos y requisitos documentales. El CES-CV entiende que debería facilitarse la incorporación de nuevos profesionales a este sector.

2.1.2. Sector Industrial

El VAB al coste de los factores de la industria en nuestra Comunidad representa un 24,27% del total, según el análisis de Funcas (Cuadro I.2.1), con una tasa de crecimiento interanual del 0,84%. En el informe realizado por Hispalink, esta tasa es de un 0,50%. En España, estas fuentes sitúan el crecimiento de la industria en un 1,58% y 0,90%, respectivamente.

En 2005 la inversión industrial registrada en la Comunidad Valenciana alcanzó los 314,22 millones de euros (Cuadro I.2.13), un 10,7% inferior a la registrada en 2004, en torno a 38 millones de euros menos en términos absolutos. Por cuarto año consecutivo la inversión industrial ha descendido en nuestra Comunidad.

Cuadro I.2.13

INVERSION INDUSTRIAL REGISTRADA EN LA C. VALENCIANA, 2005

En euros

	Alicante	Castellón	Valencia	C. Valenciana
Maquinaria, Instalaciones y Utillaje	27.500.866	63.367.399	88.362.587	179.230.852
Otras Inversiones de Equipo	4.318.150	4.121.324	20.432.231	28.871.705
Terrenos, Edificios y Construcciones	15.505.232	37.861.209	52.750.893	106.117.334
Total Inversiones	47.324.248	105.349.932	161.545.711	314.219.891
Potencia Instalada (kW)	21.102	31.333	50.496	102.931
Establecimientos	150	94	371	615
Puestos de Trabajo (Creación prevista)	951	513	3.366	4.830

Fuente: Conselleria de Empresa, Universidad y Ciencia (Gabinete Técnico)

Según la Conselleria de Empresa, Universidad y Ciencia, se ha producido una importante caída inversora en la provincia de Alicante, donde se concentran los sectores tradicionales (calzado, juguete, textil...) y una recuperación del sector del azulejo en la provincia de Castellón que ha frenado su caída de los últimos años, así como un gran dinamismo de los nuevos proyectos.

La evolución de la inversión industrial en 2005 ha sido distinta en el primer y segundo semestre. La primera mitad del año se ha caracterizado por la irregularidad, con fuertes contrastes y desequilibrios entre unos meses y otros, mientras que en el segundo semestre se ha producido una uniformidad en las cuantías inversoras mensuales. En el análisis trimestral, la tendencia inversora ha sido ascendente hasta el cuarto trimestre en el que se redujo ligeramente, habiéndose registrado los siguientes valores en cada trimestre: 69 millones de euros en el primero, 73 millones en el segundo, 89 millones en el tercero y 83 millones en el cuarto.

Por sectores, la cerámica finalizó el año con una participación en el total de la inversión registrada en la Comunidad del 16%, seguida de la química, la fabricación de materiales de construcción y la alimentación, todas ellas con un porcentaje sobre el total en torno al 8,5%. Les siguen la energía y agua con un 7,4% y un grupo de actividades que representan cada una de ellas alrededor del 5-5,5%, como son papel, artes gráficas y edición, fabricación de productos metálicos y construcción de maquinaria y equipo mecánico.

A pesar de observarse un cambio de tendencia en la evolución inversora del azulejo y de su gran influencia en el resultado global, el volumen total de la inversión descendió en unos 38 millones de euros respecto a 2004. Se han producido retrocesos importantes en textil y calzado, cuyas cifras inversoras son las más bajas de la serie histórica (6,6 y 2,2 millones de euros, respectivamente). También otros sectores como caucho-plástico, madera, fabricación de productos metálicos y mueble han visto disminuir su importe inversor con relación al año anterior. Por el contrario, destacan otros sectores por sus importantes incrementos interanuales, entre ellos, la confección textil, la fabricación de materiales de construcción, la edición y artes gráficas y la construcción de maquinaria y equipo mecánico.

En los últimos años, con el descenso inversor del azulejo, el grado de concentración es más disperso, con una mayor diversificación tanto en el plano sectorial como territorial.

En el análisis territorial destaca el importante descenso interanual acumulado en la provincia de Alicante, cercano al 62%, junto a un notable avance en Castellón (44,3%) y más moderado en Valencia (3,8%).

La inversión registrada en Alicante alcanzó 47,3 millones de euros (123 millones en 2004), debido al descenso de las ampliaciones que no llegaron a los 12 millones de euros (84,5 millones en el año anterior). En Castellón la inversión se situó en 105,3 millones de euros, impulsada por el dinamismo de los nuevos proyectos (53 millones frente a los 16,7 millones de 2004). Por último, en

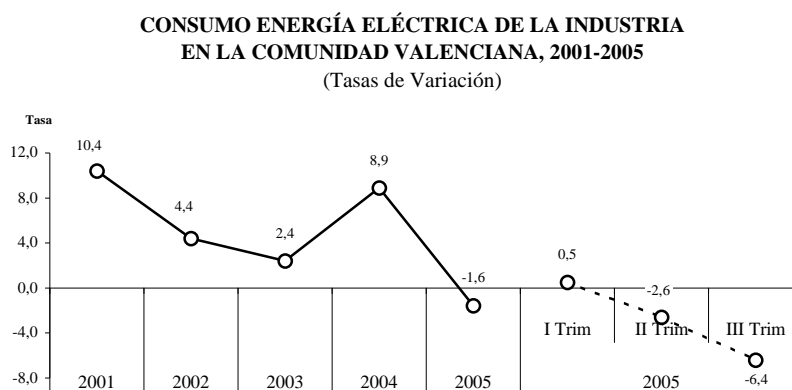
Valencia la inversión industrial se cifró en 161,5 millones de euros, resultado del empuje de las ampliaciones que han compensado la caída de la nueva inversión.

Los nuevos proyectos de inversión han finalizado el año con un aumento del 4,7% y las ampliaciones con un descenso del 30,2%. De esta forma, la participación de la nueva inversión en el total se sitúa en el 65,3%.

En cuanto a la potencia instalada, la caída fue del 21%, con peor evolución en este caso de los nuevos proyectos, que sin embargo, mantienen una participación del 61,4%.

En el Gráfico I.2.5 se observa la evolución de otro indicador de la evolución de la actividad industrial, el consumo de energía eléctrica de la industria valenciana. En el año 2005, el consumo se ha desacelerado a lo largo del año, alcanzando tasas de variación negativas en el segundo y tercer trimestre (último dato disponible) del -2,6% y -6,4%, respectivamente.

Gráfico I.2.5



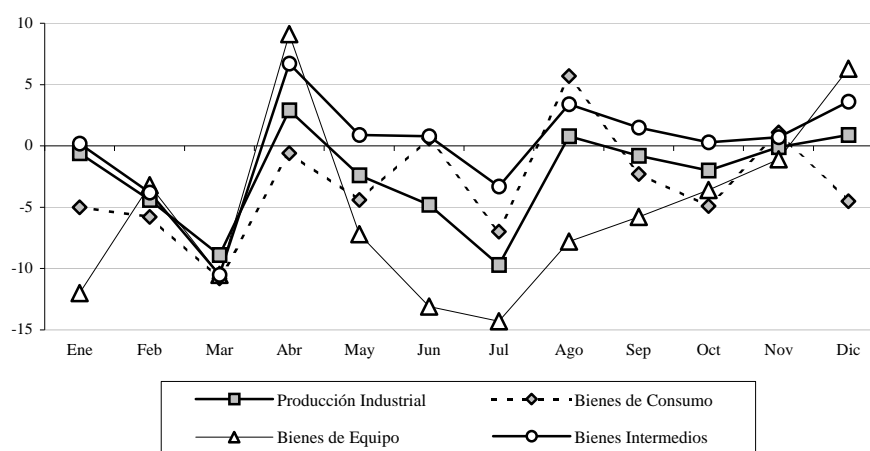
Fuente: Informe de Coyuntura de la Conselleria de Economía, Hacienda y Empleo. Enero, 2006

El Índice de Producción Industrial (IPI) en la Comunidad Valenciana ha disminuido en 2005 un 2,7% frente al ligero aumento experimentado en 2004 (0,3%). Su evolución ha sido bastante irregular a lo largo del año, con un crecimiento máximo del 2,9% en abril frente al descenso más acusado que se ha producido en julio (-9,7%), como puede apreciarse en el Gráfico I.2.6.

En cuanto al destino económico del IPI de la Comunidad, el subsector de bienes de equipo ha registrado la caída más acusada con un descenso del 5,4%, seguido de los bienes de consumo (-3,4%) y los bienes intermedios (-0,2%).

Gráfico I.2.6

**TASA DE VARIACIÓN DE LA PRODUCCIÓN INDUSTRIAL
EN LA COMUNIDAD VALENCIANA, 2005**



Fuente: Informe de Coyuntura de la Conselleria de Economía, Hacienda y Empleo. Enero, 2006

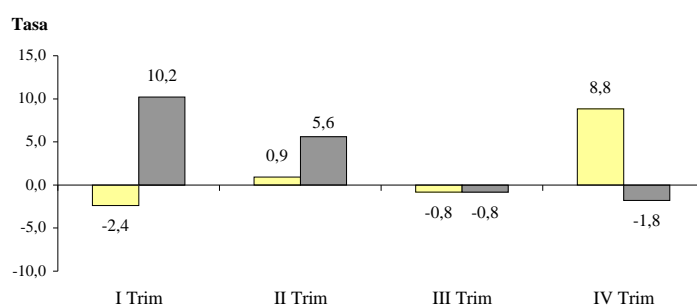
Las exportaciones industriales en la Comunidad Valenciana en 2005 han ascendido a 13.916,78 millones de euros, disminuyendo un 2,4% respecto al año anterior. Los tres subsectores industriales que siguen teniendo una mayor representatividad sobre el total de productos exportados por la Comunidad Valenciana son: automóviles con un 26,0%, cerámica y vidrio con un 16,9%, química con un 9,2% y material eléctrico con un 8,5%.

El mercado de trabajo del sector industrial valenciano se ha caracterizado en 2005 por el aumento en el número de parados registrados del 4,8% en el conjunto del año (45.884 parados en 2005 frente a los 43.780 parados de 2004), si bien las tasas de variación han ido disminuyendo a lo largo del año, pasando desde el 7,5% registrado en el primer trimestre al 2,2% del cuarto, como puede observarse en el Gráfico I.2.7. En cuanto al número de ocupados, la generación de empleo se ha reducido a lo largo de la primera mitad del año, con caídas del mismo en la segunda mitad.

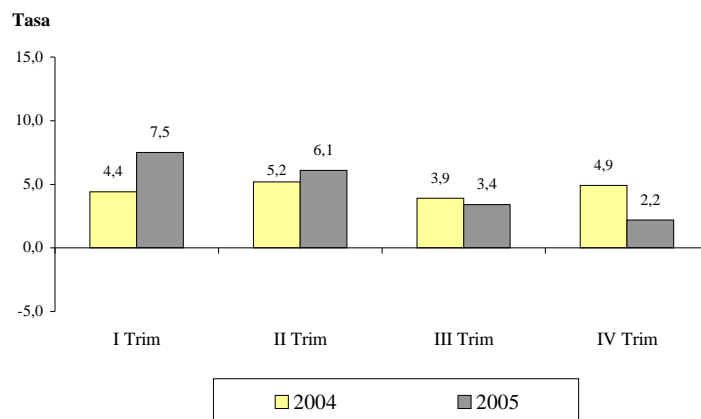
Gráfico I.2.7

TASAS DE VARIACIÓN INTERANUAL DE OCUPADOS Y PARADOS DEL SECTOR INDUSTRIAL DE LA C.V., 2004-2005

OCUPADOS



PARADOS REGISTRADOS



Fuente: EPA. INE para datos de ocupados e INEM (SISPE) para datos de parados registrados

2.1.3. Sector Construcción

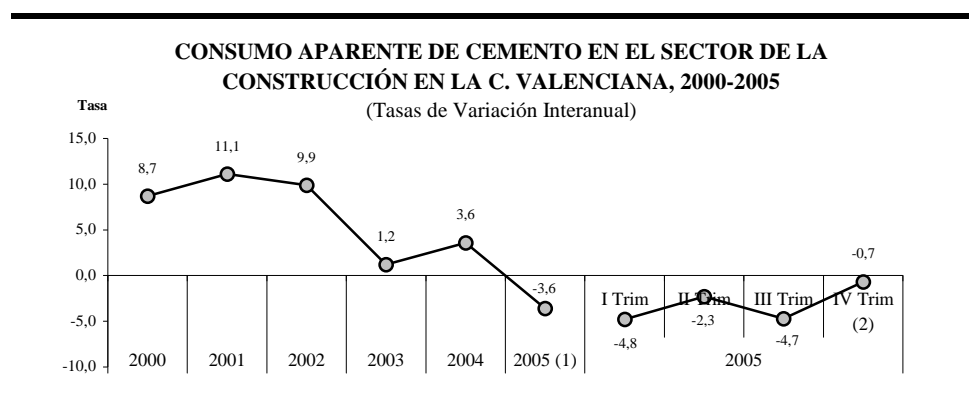
El sector de la construcción se ha mostrado de nuevo como el más dinámico de la actividad económica valenciana en el año 2005. Así, Funcas ha estimado el crecimiento del sector en un 5,10% anual y las previsiones de Hispalink lo colocan en el 5,90% (Cuadro I.2.1).

El porcentaje de participación del sector en la actividad económica valenciana es de un 10,51%, según el estudio de Funcas, participación ligeramente superior a la que representa la construcción en el conjunto de la actividad económica española que es de un 9,97%.

La evolución del sector a través del indicador de consumo aparente de cemento se recoge en el Gráfico I.2.8. Las tasas de variación interanual han sido negativas a lo largo de todo el año, situándose en un -3,6% hasta octubre de 2005, último dato disponible.

El subsector de la edificación en la Comunidad Valenciana ha experimentado un aumento del 2,4% en el número de viviendas visadas para el año 2005 (a falta de conocerse el dato relativo a diciembre), frente al 18,8% en España. En el Gráfico I.2.9 se observa como la tendencia a lo largo del año ha sido irregular con tasas de variación interanuales negativas en el primer y tercer trimestre frente a tasas positivas en el segundo y cuarto trimestre de 2005.

Gráfico I.2.8

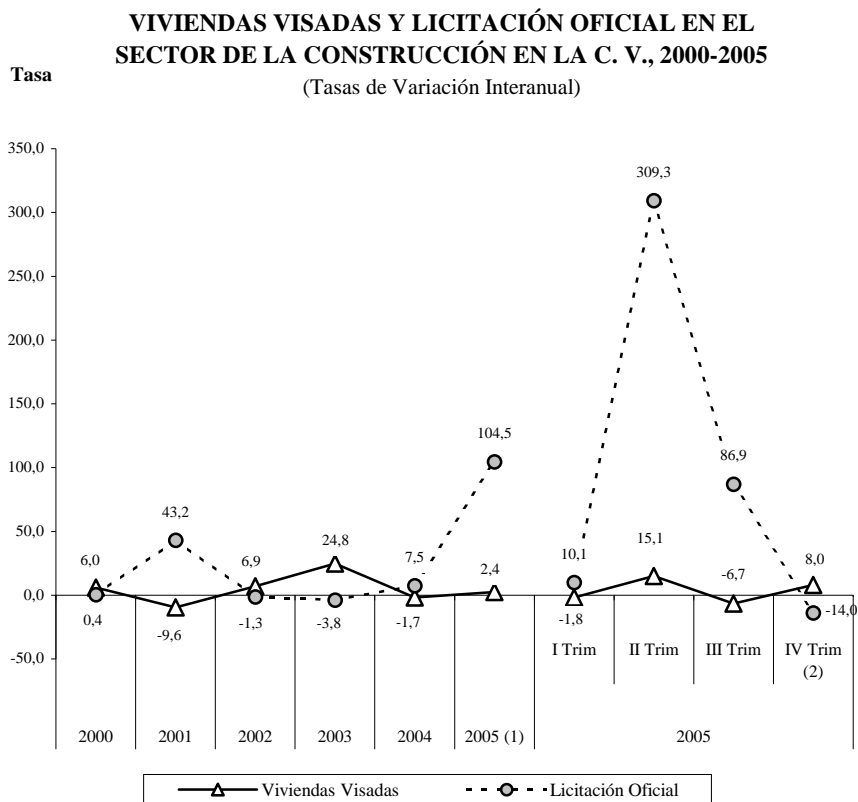


(1) Datos provisionales.

(2) El IV trimestre sólo incluye el mes de octubre, último dato disponible.

Fuente: Informe de Coyuntura de la Conselleria de Economía, Hacienda y Empleo. Enero, 2006

Gráfico I.2.9



(1) El promedio anual 2004 de licitación oficial comprende desde enero a noviembre, último dato disponible

(2) El cuarto trimestre de licitación oficial incluye hasta el mes de noviembre

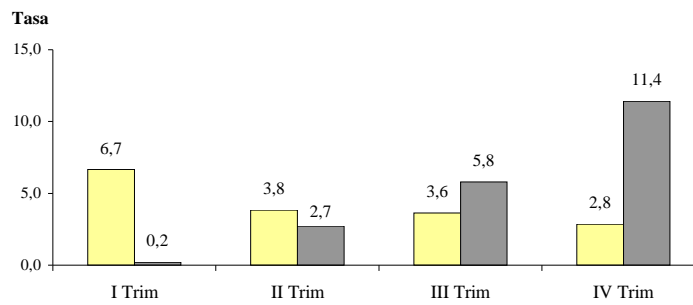
Fuente: Informe de Coyuntura de la Conselleria de Economía, Hacienda y Empleo, Enero, 2006

Por su parte, la licitación oficial ha experimentado un aumento muy importante (104,5%), gracias a los incrementos registrados en los meses centrales del año.

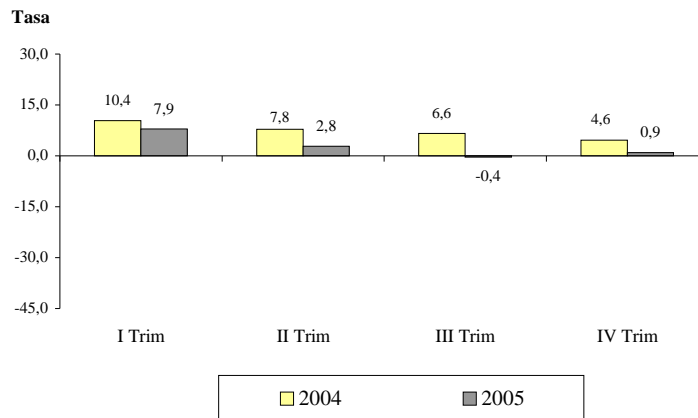
El mercado de trabajo en el sector de la construcción presenta tasas positivas interanuales en el número de ocupados durante todo el año, que han ido mejorando a medida que transcurría el mismo, como puede observarse en el Gráfico I.2.10. Por su parte, el paro registrado se ha elevado un 2,7% en el conjunto del año, frente al 7,3% del año anterior. Durante la segunda mitad del año, los datos relativos al paro registrado han mejorado respecto al primer semestre.

**TASAS DE VARIACIÓN INTERANUAL DE OCUPADOS Y PARADOS
DEL SECTOR CONSTRUCCIÓN DE LA C.V., 2004-2005**

OCUPADOS



PARADOS REGISTRADOS



Fuente: EPA. INE para datos de ocupados e INEM para datos de parados registrados

2.1.4. Sector Servicios

El sector servicios representa en el conjunto de la economía valenciana un 61,34%, el porcentaje más elevado de todos los sectores, al igual que para la economía española, en la que participa en un 65,22%.

Según las estimaciones de Funcas, el sector creció en 2005 un 4,27% respecto a 2004, superior a la media española, donde el crecimiento fue del 4,02%. En las previsiones de Hispalink, esta tasa es del 3,8%, tanto en la Comunidad Valenciana como en España (ver Cuadro I.2.1)

El consumo privado en nuestra Comunidad, analizado a través de la Encuesta Continua de Presupuestos Familiares elaborada por el Instituto Nacional de Estadística, ha aumentado un 12,3% en términos interanuales. Como se observa en el Cuadro I.2.14, el gasto medio por persona se ha mantenido por encima de la media española a lo largo del año, con excepción del tercer trimestre.

Cuadro I.2.14

GASTO MEDIO POR PERSONA EXPRESADO EN EUROS EN ALIMENTACIÓN, RESTO DE GASTOS Y GASTO TOTAL. CV y ESPAÑA, 2004-2005

	2004				2005			
	I Trim	II Trim	III Trim	IV Trim	I Trim	II Trim	III Trim	IV Trim
C. Valenciana								
Alimentos, Bebidas y tabaco	379,91	370,66	392,29	409,06	384,59	393,21	400,57	418,35
Resto	1.500,05	1.490,70	1.545,11	1.582,06	1.785,67	1.679,65	1.714,93	1.837,69
Total C.V.	1.879,96	1.861,36	1.937,40	1.991,12	2.170,26	2.072,86	2.115,50	2.256,04
España								
Alimentos, Bebidas y tabaco	380,89	384,54	388,25	419,06	406,81	392,31	385,98	422,82
Resto	1.528,51	1.519,55	1.579,86	1.577,99	1.663,40	1.679,69	1.766,70	1.741,85
Total España	1.909,40	1.904,09	1.968,11	1.997,05	2.070,21	2.072,00	2.152,68	2.164,67

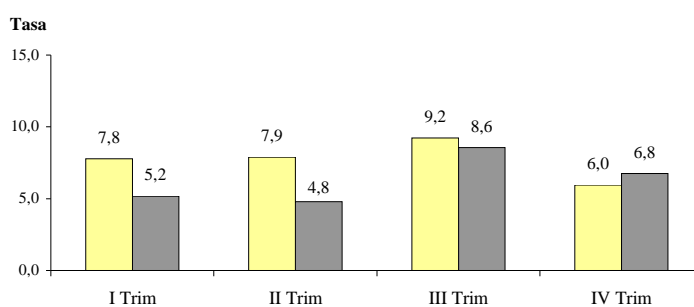
Fuente: Encuesta continua de presupuestos familiares. INE.

Por productos, el gasto medio por persona en alimentos, bebida y tabaco creció en la Comunidad un 2,9% y un 2,2% en España. Para el resto de bienes, el gasto medio en nuestra Comunidad ha aumentado un 14,7%, y un 10,4% en España.

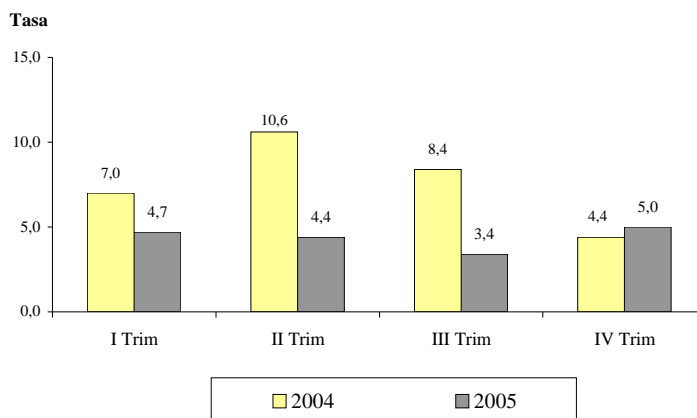
Por lo que respecta al mercado de trabajo en el sector servicios, cabe indicar que la generación de empleo ha sido algo inferior a la registrada en 2004, con excepción del último trimestre, como se desprende del Gráfico I.2.11. Por su

**TASAS DE VARIACIÓN INTERANUAL DE OCUPADOS Y PARADOS
DEL SECTOR SERVICIOS DE LA C.V., 2004-2005**

OCUPADOS



PARADOS REGISTRADOS



Fuente: EPA. INE para datos de ocupados e INEM (SISPE) para datos de parados registrados

parte, el número de parados registrados ha descendido en el primer trimestre y ha aumentado progresivamente durante el resto del año, alcanzando la tasa de variación máxima en los últimos meses del año (17,4%).

2.2. ACTIVIDAD TURÍSTICA

En 2005, el turismo internacional mantuvo la acentuada tendencia al alza que comenzó en 2004, a pesar de los diversos eventos trágicos que hubo que afrontar. Según los resultados preliminares presentados por la Organización Mundial del Turismo (OMT), organismo especializado de las Naciones Unidas, el número de llegadas de turistas internacionales registradas en todo el mundo creció en un 5,5% en 2005 y superó los 800 millones por primera vez.

Aunque 2005 fue sin duda un año tumultuoso, el turismo internacional ha salido sorprendentemente bien parado. A pesar de diversos atentados terroristas y desastres naturales, como las secuelas del tsunami en el océano Índico y una temporada de huracanes extraordinariamente larga y violenta, la recuperación, que comenzó en 2004, se mantuvo con firmeza a lo largo de 2005. A pesar de que los reveses sufridos dejaron sin duda sus huellas a escala local a corto plazo, no alteraron sustancialmente los movimientos turísticos mundiales o regionales. El número de llegadas de turistas internacionales en 2005 se calcula en 808 millones por encima de los 766 millones de 2004. Esta cifra no sólo corresponde a un incremento del 5,5%, sino que significa también la consolidación del extraordinario crecimiento de 2004 (+10%). Aunque a un ritmo más atemperado, el crecimiento siguió estando casi 1,5 puntos porcentuales por encima de la tasa de crecimiento anual media a largo plazo del 4,1%.

África se situó en la cabecera en 2005, con un crecimiento estimado del 10%. Ese crecimiento fue aún mayor en el África subsahariana (+13%), con resultados especialmente notables en Kenya (+26% entre enero y octubre, en comparación con el mismo período del año anterior), después de un 2004 boyante, y en Mozambique (+37% de enero a septiembre). Sudáfrica (+11% de enero a agosto), así como destinos insulares como las Seychelles (+7%) y Mauricio (+6%) mejoraron en todos los casos los resultados de 2004. En el norte de África, el crecimiento se mantuvo, aunque a un ritmo más moderado, con un incremento en Túnez del 8% entre enero y noviembre, y del 5% en Marruecos a lo largo de todo el año.

El crecimiento en Asia y el Pacífico fue de 7% como media, después de la excepcional recuperación de la región en 2004 del brote del SRAS (Síndrome Respiratorio Agudo Severo) (+27%). El noreste asiático (+10%) emergió como la

subregión más dinámica, destacando los resultados de Taiwán (provincia de China) (+15% de enero a octubre), China (+13% de enero a noviembre) y Japón (+9% de enero a noviembre). En el sureste asiático (+4%), Oceanía (+4%) y Asia Meridional (+4%), los resultados en general fueron más modestos y, sobre todo, bastante diversos. Camboya (+35% de enero a noviembre), RDP Lao (+27% de enero a septiembre), Vietnam (+18%), Filipinas (+14% de enero a octubre) y la India (+13%), sin embargo, lograron registrar cifras notables. Entre los países afectados por el tsunami de diciembre de 2004, las Maldivas sufrieron un declive del 39% hasta noviembre, aunque esa tendencia se ha moderado en los últimos meses. Las llegadas a Indonesia se redujeron en casi un 9%, ya que el país se resintió también de los atentados de octubre en Bali. Sri Lanka registró sólo un ligero descenso del 0,4%, si bien ese resultado puede atribuirse en parte al gran número de expatriados de Sri Lanka que visitaron el país después del tsunami y al flujo de trabajadores humanitarios. En cuanto a Tailandia, aunque los datos globales hasta junio muestran una rebaja de un 6%, las llegadas al aeropuerto de Bangkok registraron un crecimiento del 4% hasta octubre.

En las Américas, el crecimiento alcanzó el 6%, quedando Norteamérica (+4%) y el Caribe (+5%) ligeramente por debajo de la media regional. De los principales destinos, los Estados Unidos continuaron la recuperación iniciada en 2004 (+8% de enero a septiembre), mientras México (+8% de enero a noviembre) y Cuba (+13% de enero a noviembre) siguieron mostrando crecimientos superiores a la media, aun después de haber sufrido las consecuencias de los devastadores huracanes del pasado año. Destinos de América Central (+14%) y de América del Sur (+13%), por otra parte, pueden mirar atrás con satisfacción, pues 2005 fue un año muy positivo. Los mayores crecimientos los registraron en Venezuela (+23%) y en Colombia (+22%), mientras que Argentina, Brasil, Chile, Paraguay, Perú, Costa Rica, El Salvador, Guatemala, Honduras y Nicaragua registraron todos, o iban camino de registrar, tasas de crecimiento de entre el 10% y el 20%.

Después de los extraordinarios resultados de los dos últimos años, Próximo y Medio Oriente parece haber entrado en una senda más moderada, con un crecimiento para 2005 estimado en el 7%. Egipto (+6%), Dubai (Emiratos Árabes Unidos) (+7% de enero a septiembre) y Jordania (+5% de enero a noviembre) registran todos ellos valores cercanos a la media regional, mientras Bahrein (+11% enero a septiembre), Arabia Saudita (+21% enero a junio) y Palestina (+45% de enero a septiembre, sobre una base reducida) la superarán previsiblemente. Los datos, sin embargo, son comparativamente bastante limitados y el cuadro general podría sin duda cambiar aún.

Europa registró un crecimiento relativamente modesto del 4%, que sigue estando un punto porcentual por encima de la tendencia a largo plazo de la región. Este resultado puede considerarse muy alentador, dada la relativa debilidad de la

economía en algunos de sus principales mercados emisores intrarregionales. Además, teniendo en cuenta que se parte de una base muy amplia que superaba los 400 millones de llegadas, en términos absolutos el crecimiento del número de llegadas en 18 millones es el mayor de todos. El crecimiento fue más elevado en la Europa septentrional (+7%), impulsado por el Reino Unido (+10% de enero a noviembre), un destino que, aparentemente, no se vio especialmente afectado por los atentados de Londres. Las llegadas de turistas internacionales en la Europa meridional y mediterránea se incrementaron en un 6%. Turquía fue la estrella de la subregión, con un crecimiento del 20%, que añadió 3,4 millones de llegadas a las cifras anteriores, llegando a superar la marca de los 20 millones. También España (+6%), Croacia (+7% de enero a noviembre), Israel (+26% de enero a octubre) y Serbia y Montenegro (+27% de enero a octubre) registraron resultados respetables. La Europa occidental y la Europa central y del este crecieron respectivamente un 2% y un 4%. En la Europa central y del este, los Estados bálticos, Letonia (+20%), Lituania (+15% de enero a septiembre) y Estonia (+7% de enero a noviembre) fueron los que más sobresalieron, mientras que en la Europa occidental los mejores resultados se dieron en Alemania (+6% de enero a noviembre) y Suiza (+6% de enero a noviembre).

2.2.1. El turismo en España en el año 2005

En el año 2005 los Ingresos por turismo de la Balanza de Pagos han registrado un aumento de un 3,9%, pasando de 36.375 millones de euros en el 2004 a 37.792 millones euros en el 2005.

Cuadro I.2.15

INGRESOS MENSUALES POR TURISMO EN ESPAÑA, 2004-2005

En millones de Euros

	2004	2005	% Variación	Diferencia
Enero	2.312	2.485	7,5	173
Febrero	2.071	2.069	-0,1	-2
Marzo	2.408	2.184	-9,3	-224
Abril	2.318	2.151	-7,2	-167
Mayo	2.936	2.964	1,0	28
Junio	3.417	3.527	3,2	110
Julio	4.308	4.647	7,9	339
Agosto	4.616	4.897	6,1	281
Septiembre	3.956	4.180	5,7	224
Octubre	3.622	3.927	8,4	305
Noviembre	2.352	2.587	10,0	235
Diciembre	2.059	2.174	5,6	115
Total	36.375	37.792	3,9	1.417

Fuente: Ministerio de Industria, Turismo y Comercio

PANORAMA ECONÓMICO

Los pagos por turismo han registrado un aumento del 24,1%. En el 2005 se han acumulado pagos por 12.124 millones de euros.

Cuadro I.2.16

PAGOS MENSUALES POR TURISMO EN ESPAÑA, 2004-2005

En millones de Euros

	2004	2005	% Variación	Diferencia
Enero	694	860	23,9	166
Febrero	668	832	24,6	164
Marzo	719	958	33,2	239
Abril	581	719	23,8	138
Mayo	599	793	32,4	194
Junio	907	1.159	27,8	252
Julio	1.013	1.174	15,9	161
Agosto	998	1.302	30,5	304
Septiembre	948	1.172	23,6	224
Octubre	945	1.163	23,1	218
Noviembre	897	1.050	17,1	153
Diciembre	803	942	17,3	139
Total	9.772	12.124	24,1	2.352

Fuente: Ministerio de Industria, Turismo y Comercio

Las diferencias entre los ingresos y los pagos da un saldo positivo de 25.668 millones de euros, con un descenso del 3,5% con respecto al año anterior.

Cuadro I.2.17

SALDO MENSUAL POR TURISMO EN ESPAÑA, 2004-2005

En millones de Euros

	2004	2005	% Variación	Diferencia
Enero	1.619	1.625	0,4	6
Febrero	1.403	1.237	-11,8	-166
Marzo	1.690	1.226	-27,5	-464
Abril	1.737	1.432	-17,6	-305
Mayo	2.337	2.171	-7,1	-166
Junio	2.510	2.368	-5,7	-142
Julio	3.295	3.473	5,4	178
Agosto	3.618	3.595	-0,6	-23
Septiembre	3.009	3.008	0,0	-1
Octubre	2.678	2.764	3,2	86
Noviembre	1.455	1.537	5,6	82
Diciembre	1.256	1.232	-1,9	-24
Total	26.607	25.668	-3,5	-939

Fuente: Ministerio de Industria, Turismo y Comercio

Partimos de la diferenciación entre turismo receptor y turismo nacional que engloba al turismo emisor y al turismo interno.

En cuanto al **turismo receptor** (procedente del extranjero), según los datos provisionales proporcionados por la estadística de FRONTUR (Movimientos Turísticos en Fronteras), tras la revisión de la serie de entradas de visitantes realizada durante el año 2005, han llegado a España 91,1 millones de visitantes extranjeros, un 7,1% más que en el 2004. De ellos, el 60,3% fueron turistas; esto es, que pernoctaron alguna vez en nuestro país. El 39,7% restante fueron excursionistas; visitando en el día nuestro país y abandonándolo sin pernoctar, distribución similar por tipos de visitante que se ha venido registrando en los últimos años. El número de turistas recibidos en el año asciende a 55,6 millones, lo que supone un aumento del 6,0%. En el año 2005 han entrado dos millones de turistas más que en el año anterior. Los excursionistas, han registrado un crecimiento del 8,9%, lo que en datos absolutos corresponde a un aumento de más de cuatro millones y medio de excursionistas.

Según datos de FRONTUR el 62,9% de los turistas ha elegido el establecimiento hotelero como alojamiento (casi 35 millones), el 22,2% de los turistas ha elegido la vivienda gratuita (en propiedad o de familiares y amigos) (12,3 millones), el 7,9% de los turistas la vivienda alquilada y el resto otro tipo de alojamientos de importancia relativa menor entre los que se encuentran camping, casas rurales, complejos turísticos, etc.

Cuadro I.2.18

ENTRADAS DE TURISTAS CLASIFICADAS POR TIPO DE ALOJAMIENTO UTILIZADO, 2005^p

	TOTAL	Tasa de Variación interanual
Hoteles y similares	34.957.724	4,4
Vivienda gratuita (Propia, Familiares)	12.322.384	10,5
Vivienda Alquilada	4.400.735	9,9
Otros Alojamientos	3.663.959	2,1
Sin especificar	231.711	22,6
Total Alojamiento	55.576.513	6,0

p: Datos provisionales
Fuente: INE

El motivo del viaje de la mayor parte de los turistas llegados a España durante el año 2005, para más de 43,9 millones de turistas ha sido el ocio o las

PANORAMA ECONÓMICO

vacaciones, con un 79% de los casos, seguido en importancia de los motivos de trabajo y estudios (10%), motivos de tipo personal de salud o familiares (7.5%) y otro tipo de motivos. Los turistas por motivo trabajo han experimentado aumento del 5.5% en 2005. Los que adujeron motivos personales (familiares, salud), aumentaron en un 9,9%, mientras que los turistas que vienen a España por motivos de ocio o vacaciones, que son el colectivo más grande, han aumentado en un 6,2%.

Cuadro I.2.19

ENTRADAS DE TURISTAS CLASIFICADAS POR MOTIVO DE LA VISITA, 2005p

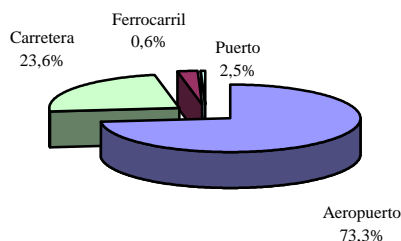
	TOTAL	Tasa de Variación interanual
Ocio, Vacaciones	43.924.454	6,2
Trabajo y negocios, ferias, congresos	5.574.153	5,5
Personal (Familiares, Salud, Compras)	4.474.159	9,9
Otros motivos	1.696.728	-5,8
No procede	231.711	22,6
Total Motivos	55.901.205	6,0

p: Datos provisionales
Fuente: INE

Por vías de acceso, la estructura permanece prácticamente invariable con respecto a la registrada en años anteriores. La vía aérea sigue siendo la elegida por la mayoría de los turistas que han visitado España, este acceso lo han utilizado 40,7 millones de turistas (73,3%), seguida por la carretera, 13,1 millones de turistas (23,6%). Por otras vías han llegado poco menos de 2 millones de turistas (3,1%).

Gráfico I.2.12

ENTRADAS DE TURISTAS SEGÚN VÍAS DE ACCESO, 2005



Fuente: Movimientos Turísticos en Fronteras (FRONTUR)

En cuanto al **turismo nacional**, en el 2005 se ha modificado la metodología, debido a los cambios sociodemográficos, ampliando la información e imposibilitando este año realizar una comparación directa con años anteriores.

Durante el periodo febrero-septiembre de 2005 los residentes en España realizaron un total de 111,8 millones de viajes.

El primer mercado emisor en España fue la Comunidad de Madrid, con 20,7 millones de viajes, el 18,5% del total de los viajes de los residentes en España. Le sigue Cataluña, que emitió 17,7 millones de viajes (el 15,8% del total) y Andalucía, con 16,7 millones de viajes (el 15%). Los residentes en la Comunidad Valenciana contribuyeron con el 10,2%, siendo la cuarta comunidad en emisión de turismo.

En cuanto al destino de los viajes realizados por los residentes en España, el 93,9% de éstos fueron dentro del territorio nacional (viajes internos) y el 6,1% restante fueron viajes hacia el extranjero (viajes emisores).

Los principales destinos donde se dirigieron los españoles en sus viajes dentro de España fueron el litoral mediterráneo y Castilla y León.

Andalucía fue el destino del 18,0% de los viajes de los españoles seguida de Cataluña (14,1% de los viajes) y la Comunidad Valenciana (11,9%). En el interior peninsular destaca la concentración de viajes que recibió Castilla y León (9,7%).

El tipo de alojamiento más utilizado por los españoles en sus viajes dentro del territorio nacional fue la vivienda de familiares o amigos, utilizada por el 41,4% de los viajes. La vivienda propia fue el segundo tipo de alojamiento por orden de importancia, concentrando el 22,9 de los viajes de los residentes. El hotel fue el siguiente tipo de alojamiento, usado por el 17,8 % de los viajes.

El 52,4% de los viajes internos de los españoles se realizó por motivos de ocio, recreo o vacaciones, lo que supone un total de 55 millones de viajes. El siguiente motivo por orden de importancia fue la visita a familiares o amigos, que motivó el 28,6% de los viajes (30 millones).

Los viajes por motivo de trabajo o negocios ascendieron a 11,6 millones (el 11,1% del total), y los viajes de estudios supusieron 4,6 millones (el 4,4% del total).

El 82,1% de los viajes de los españoles dentro de España se realizó en coche. El autobús fue el segundo medio de transporte en importancia (7,6%) seguido del avión (4,3%).

Los viajes con destino al extranjero fueron principalmente a países europeos, concentrando este continente el 76,2% de los viajes emisores de los residentes. Francia recibió el 20,9% del turismo emisor de español, Portugal el 14,2%, Italia el 8,4%, Andorra el 6,0% y Alemania el 5,7%.

Fuera de Europa, el principal destino es Marruecos, que concentró el 4,5% del turismo emisor. América del Sur recibió el 10,8% de los viajes al extranjero de los residentes, siendo los principales países de destino República Dominicana, Ecuador, Cuba, México y Argentina.

Los hoteles o similares fueron el principal tipo de alojamiento utilizado por los residentes en España en sus viajes al extranjero (55,1%). La vivienda de familiares o amigos se utilizó en el 22,7%. La vivienda alquilada y la propia se utilizaron en el 4,1% y 4,0% de los viajes respectivamente.

Al igual que en los viajes dentro de España, el principal motivo para viajar al extranjero fue el ocio, recreo o vacaciones (52,4%). Los viajes de negocios tienen en el extranjero un peso del 20,1%, el doble que dentro de España. La visita a familiares o amigos originó el 18,6% de los viajes.

Más de la mitad de los viajes al extranjero se efectuó en avión (50,2%). El siguiente medio de transporte por orden de importancia fue el coche (30,1%), seguido del autobús (10,2%).

Según datos de la Encuesta de Ocupación Hotelera, el número de viajeros (la EOH entiende por viajeros aquellos que realizan pernoctaciones, término similar al de turistas que es el utilizado en FRONTUR) alojados en los hoteles españoles fue de 70,6 millones en el año 2005, lo que supone un crecimiento del 5,8% respecto al año anterior con 66,7 millones. El número total de viajeros españoles que pernoctaron en hoteles y hostales fue de 41,6 millones frente a los 39,1 de 2004, lo que supone un aumento del 6,4%, 29,1 millones de extranjeros pernoctaron en nuestro país en el 2005, un 5,4% más que el año anterior en el que pernoctaron alrededor de 27,6 millones de viajeros extranjeros.

De los 29.076.242 turistas extranjeros que se hospedaron en los hoteles españoles en el año 2005, el 79,19% proceden de la Unión Europea, siendo principalmente los británicos, alemanes y franceses, por este orden, quienes más pernoctan en los establecimientos hoteleros de España. De entre los viajeros no comunitarios (6.049.868) cabe destacar la presencia de los estadounidenses, con

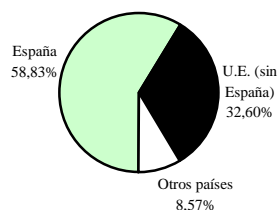
1.405.762 viajeros y japoneses, con 602.304 viajeros, que suponen el 23,24% y el 9,96% respectivamente del total de éstos.

Un total de 41.553.513 viajeros nacionales se alojaron en hoteles españoles. En el balance anual el porcentaje de viajeros residentes en España (58,83%) superó al de extranjeros (41,17%) en 17,66 puntos.

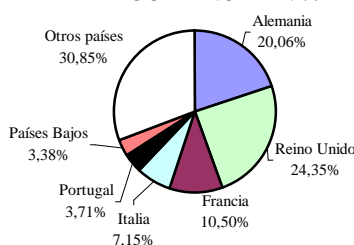
Gráfico I.2.13

TURISTAS ALOJADOS EN HOTELES Y HOSTALES ESPAÑOLES, 2005p

TOTAL TURISTAS SEGÚN
PROCEDENCIA EN %



TURISTAS EXTRANJEROS SEGÚN
PROCEDENCIA EN %



p: Datos provisionales

Fuente: INE

Cuadro I.2.20

ESTABLECIMIENTOS HOTELEROS ABIERTOS, PLAZAS, CAPACIDAD, GRADO DE OCUPACIÓN, PERSONAL EMPLEADO E INTERNET SEGÚN CATEGORÍA DEL ESTABLECIMIENTO, 2005p

Categoría	Establecimientos*	Plazas estimadas*	Grado de ocupación por plazas**	Personal empleado*	Internet* (% de establecimientos)		
					conectados a Internet	que contratan por Internet	que realizan publicidad en Internet
Total	13.976	1.210.016	54,34	178.723	54,64	31,02	48,07
HOTELES: Estrella oro							
Cinco	153	50.468	48,39	16.504	99,59	86,62	84,87
Cuatro	1.300	402.134	59,94	72.603	96,70	75,65	83,75
Tres	2.109	406.236	62,06	54.984	92,19	63,50	80,50
Dos	1.697	113.073	47,78	12.608	73,52	36,38	65,01
Una	1.132	52.396	38,66	5.245	57,06	24,79	49,35
HOSTALES: Estrella plata							
Tres y Dos	2.706	91.805	37,30	8.482	45,02	20,13	40,84
Una	5.020	93.904	33,39	8.297	24,07	9,08	21,22

p= Datos provisionales

*Media anual

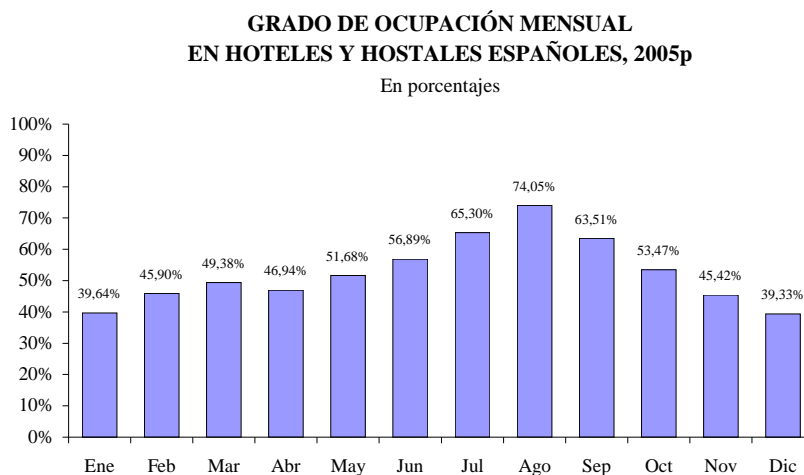
** Grado de ocupación ponderado por plazas

Fuente: INE

Las plazas ofertadas por los hoteles y hostales españoles en el 2005 (ver Cuadro I.2.20) aumentaron un 3,1% con respecto al año anterior. La cifra de plazas ofertadas es de 1.210.016 en el 2005, frente al 1.173.894 ofertadas el año anterior. En los meses estivales (julio, agosto y septiembre) el número de establecimientos abiertos superó los 15.693 de media con más de 1.472.366 plazas ofertadas de media en estos tres meses. Sin embargo, las plazas disponibles en los meses de invierno (diciembre, enero y febrero) en los poco más de 12.203 establecimientos que permanecieron abiertos, no superaron las 932.148.

El grado de ocupación medio por plazas durante el año 2005 fue del 54,3%, siete décimas superior al correspondiente al año anterior. En 2005 se rompe la pauta de descenso de años anteriores, ya que además de aumentar el grado de ocupación también ha aumentado el número de plazas ofertadas, siendo el coeficiente más alto en el mes de agosto, con el 74,05%, y el más bajo el correspondiente al mes de diciembre, con el 39,33%. En el 2005, el 54,64% de los establecimientos dispone de conexión a internet. El 31,02% de los hoteles utilizó internet para la contratación de sus servicios y el 48,07% para hacer publicidad del establecimiento.

Gráfico I.2.14



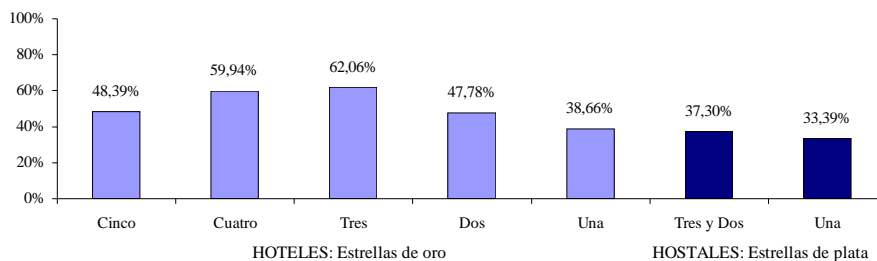
p: Datos provisionales
Fuente: INE

Por categoría de hoteles, fueron los de tres y cuatro estrellas de oro quienes vieron mejor cubierta su oferta hotelera con un grado de ocupación del 62,06% y 59,94% respectivamente. El grado de ocupación media ha aumentado en el 2005 aun habiendo aumentado de las plazas. El grado de ocupación de los hostales se situó entre el 33,39% para los de una estrella y del 37,30% para los de dos y tres estrellas de plata (Véase Gráfico I.2.18).

Gráfico I.2.15

**GRADO DE OCUPACIÓN POR CATEGORÍA DEL ESTABLECIMIENTO
EN HOTELES Y HOSTALES ESPAÑOLES, 2005p**

En porcentajes



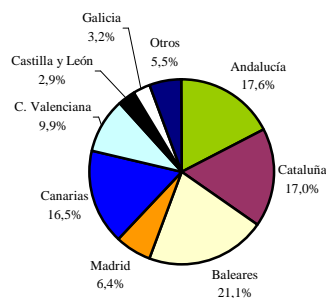
p: Datos provisionales

Fuente: INE

Gráfico I.2.16

**NÚMERO DE VIAJEROS QUE PERNOCTAN
EN HOTELES Y HOSTALES POR CC.AA., 2005p**

En porcentajes

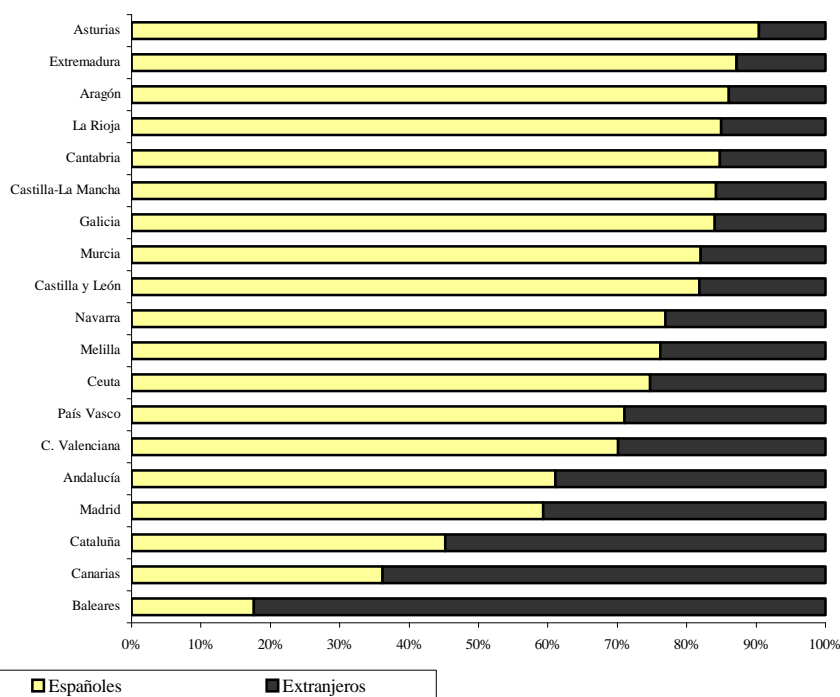


p= Datos provisionales

Fuente: Encuesta de Ocupación Hotelera. Instituto Nacional de Estadística

Gráfico I.2.17

**TURISTAS SEGÚN PROCEDENCIA
EN HOTELES Y HOSTALES POR CC.AA., 2005p**
En porcentajes



p: Datos provisionales

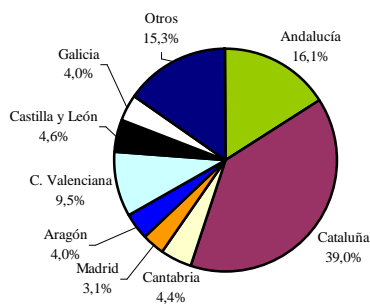
Fuente: INE

En cuanto a los principales destinos turísticos nacionales en el año 2005 el 73% de los turistas se ha concentrado en seis Comunidades Autónomas de destino; por orden de importancia estas han sido: Andalucía (13,6 millones de turistas), Cataluña (12,2 millones), Baleares (7,2 millones), Madrid (7,3 millones), la Comunidad Valenciana (6,4 millones) y Canarias (5,1 millones).

Por lo que respecta a la demanda de acampamento turístico, durante el año 2005 se registraron cerca de 31,7 millones de pernoctaciones en acampamentos turísticos, lo que supone un aumento del 2,9% respecto al año anterior. Los residentes en España realizaron el 54,6% de las pernoctaciones y los residentes en el extranjero el 45,4%. Más de 6,6 millones de viajeros se alojaron en camping españoles en el año 2005, un 1,5% menos que el año anterior. Los viajeros alojados en camping y las pernoctaciones de los mismos fueron en el año 2005 las siguientes:

Gráfico I.2.18

**NÚMERO DE VIAJEROS QUE PERNOCTAN
EN ACAMPAMENTOS TURÍSTICOS POR CC.AA., 2005p**
En porcentajes



p: Datos provisionales

Fuente: INE

Cuadro I.2.21

**VIAJEROS Y PERNOCTACIONES SEGÚN PAÍS DE RESIDENCIA EN
ACAMPAMENTOS TURÍSTICOS, 2005p**

	VIAJEROS		PERNOCTACIONES	
	Total	%	Total	%
TOTAL	6.641.276	100,00	31.746.122	100,00
Residentes en España	4.547.212	68,47	17.345.203	54,64
Residentes en el extranjero	2.094.064	31,53	14.400.919	45,36
TOTAL residentes en el extranjero	2.094.064	100,00	14.400.919	100,00
TOTAL residentes en U.E. (sin España)	1.979.636	94,54	13.906.022	96,56

p: Datos provisionales

Fuente: INE

PANORAMA ECONÓMICO

Cuadro I.2.22

ACAMPAMENTOS ABIERTOS, CAPACIDAD, GRADO DE OCUPACIÓN Y PERSONAL EMPLEADO SEGÚN CATEGORÍA DEL ESTABLECIMIENTO, 2005p

Categoría	Establecimientos abiertos estimados*	Capacidad*		Parcelas ocupadas	Grado de ocupación por parcelas**	Grado de ocupación en fin semana**	Personal empleado*
		Plazas estimadas	Parcelas estimadas				
Total*	729	489.662	146.605		36,45		5.413
Lujo y primera	158	188.499	54.425	7.353.630	36,82	39,58	2.242
Segunda	446	262.856	80.394	10.923.256	37,07	39,75	2.734
Tercera	125	38.307	11.786	1.586.754	36,61	41,1	437
Tasa interanual	0,37	0,38	0,35	2,44	2,14	1,15	2,30

p: Datos provisionales

* Media anual

** Grado de ocupación medio ponderado por parcelas

Fuente: INE

Cuadro I.2.23

VIAJEROS Y PERNOCTACIONES SEGÚN PAÍS DE RESIDENCIA EN ACAMPAMENTOS TURÍSTICOS, 2005p

	VIAJEROS		PERNOCTACIONES	
	Total	%	Total	%
TOTAL	6.641.276	100,00	31.746.122	100,00
Residentes en España	4.547.212	68,47	17.345.203	54,64
Residentes en el extranjero	2.094.064	31,53	14.400.919	45,36
TOTAL residentes en el extranjero	2.094.064	100,00	13.995.366	100,00
TOTAL residentes en U.E.(sin España)	1.979.635	94,53	13.906.022	96,56
Alemania	332.057	15,86	2.809.490	19,51
Austria	14.029	0,67	59.602	0,41
Bélgica	106.001	5,06	825.489	5,73
Dinamarca	26.030	1,24	213.600	1,48
Finlandia	5.430	0,26	46.619	0,32
Francia	534.639	25,53	2.303.592	16,00
Grecia	1.729	0,08	6.536	0,05
Irlanda	36.326	1,73	337.944	2,35
Italia	135.311	6,46	401.569	2,79
Luxemburgo	12.454	0,59	46.211	0,32
Países Bajos	379.845	18,14	3.468.402	24,08
Portugal	79.615	3,80	232.309	1,61
Reino Unido	268.806	12,85	2.934.409	20,38
Suecia	10.505	0,50	80.177	0,56
Resto de la UE	36.858	1,76	140.073	0,97
Otros países europeos	66.540	3,18	359.223	2,49
Estados Unidos	5.218	0,25	15.195	0,11
Resto de América	12.124	0,58	35.470	0,25
Países africanos	2.965	0,14	9.353	0,06
Resto del mundo	27.582	1,32	75.656	0,53

p: Datos provisionales

Fuente: INE

MEMORIA 2005

Cuadro I.2.24

EVOLUCIÓN EN EL AÑO 2005p: VIAJEROS, PERNOCTACIONES Y ESTANCIA MEDIA EN ACAMPAMENTOS TURÍSTICOS

	Número de viajeros			Número de pernoctaciones		
	Residentes en España	Residentes en el extranjero	Total	Residentes en España	Residentes en el extranjero	Total
Enero	69.796	32.305	102.101	163.614	637.008	800.622
Febrero	80.085	30.643	110.728	175.011	613.907	788.918
Marzo	239.114	50.752	289.866	760.687	575.114	1.335.801
Abril	257.969	94.146	352.115	646.025	579.362	1.225.387
Mayo	320.848	148.307	469.155	849.297	878.934	1.728.231
Junio	500.839	183.625	684.464	1.539.485	1.135.567	2.675.052
Julio	1.027.236	585.479	1.612.715	4.242.815	3.583.439	7.826.254
Agosto	1.325.311	653.877	1.979.188	6.685.476	3.648.428	10.333.904
Septiembre	374.180	191.165	565.345	1.400.166	1.084.964	2.485.130
Octubre	173.034	67.309	240.343	421.284	626.235	1.047.519
Noviembre	88.425	31.685	120.110	205.051	503.456	708.507
Diciembre	90.374	24.771	115.145	256.291	534.507	790.798
TOTAL	4.547.211	2.094.064	6.641.275	17.345.202	14.400.921	31.746.123

p: Datos provisionales
Fuente: INE

Cuadro I.2.25

EVOLUCIÓN EN EL AÑO 2005p: ACAMPAMENTOS ABIERTOS, CAPACIDAD, GRADO DE OCUPACIÓN Y PERSONAL EMPLEADO

	Nº de establecimientos abiertos estimados	Capacidad plazas estimadas*	Grado de ocupación por parcelas**	Personal empleado*
Enero	419	266.029	36,26	2.390
Febrero	425	278.170	37,52	2.558
Marzo	550	363.285	34,75	2.739
Abril	759	532.183	27,06	4.956
Mayo	840	613.985	29,42	5.657
Junio	1.032	706.911	31,11	7.462
Julio	1.177	755.556	46,27	11.099
Agosto	1.184	761.478	55,73	11.520
Septiembre	967	673.240	30,92	7.001
Octubre	538	364.675	33,07	3.246
Noviembre	443	287.230	34,83	2.598
Diciembre	423	273.210	35,13	2.454
TOTAL(*)	730	489.663	36,94	5.307

p: Datos provisionales * Media anual ** Grado de ocupación medio ponderado por parcelas
Fuente: INE

Los camping españoles ofrecieron una media de 489.663 plazas de alojamiento en el año 2005, distribuidas en parcelas, bungalows, caravanas en propiedad del camping y zona sin parcelar. El grado medio de ocupación por parcelas se situó en el 36,94%, casi medio punto superior al año anterior.

En cuanto a las Comunidades Autónomas más visitadas utilizando esta modalidad de turismo, fue Cataluña la que más visitantes recibió con un 38,98% del total de viajeros, seguida de Andalucía con un 16,13% y la Comunidad Valenciana con un 9,51% del total de viajeros (ver Gráfico I.2.21).

Según la Encuesta de ocupación en Apartamentos turísticos, durante el año 2005 más de 8,3 millones de viajeros se alojaron en los apartamentos turísticos, un 1,4% menos que el año 2004. Las pernoctaciones superaron los 70,5 millones, un 4,5% menos que en 2004, las pernoctaciones de los no residentes suponen un 79,1%, mientras que las de los residentes aumentaron un 6,0% y las de no residentes disminuyeron en un 6,9%, manteniéndose la dinámica del año anterior.

Los viajeros alojados en apartamentos turísticos y las pernoctaciones de los mismos en el año 2005 fueron:

Cuadro I.2.26

PROCEDENCIA DE LOS VIAJEROS DE LOS ALOJAMIENTOS DE APARTAMENTOS TURÍSTICOS Y SUS PERNOCTACIONES, 2005p

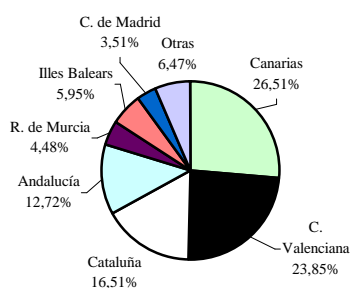
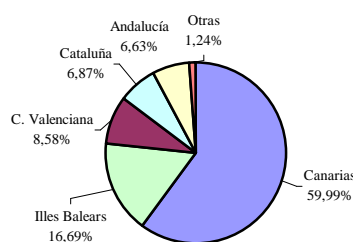
	VIAJEROS	PERNOCTACIONES
Españoles	2.279.624	14.771.211
U.E. (sin España)	5.651.419	51.827.532
Resto del mundo	437.452	3.952.393
TOTAL	8.368.495	70.551.136

p: Datos provisionales
Fuente: INE

Por comunidades autónomas, Canarias fue el principal destino entre los no residentes con cerca de 33,5 millones de pernoctaciones realizadas en el 2005, un 9,9% menos que el año anterior. Le sigue las Baleares con 9,3 millones de pernoctaciones de viajeros no residentes, que descienden un 4,1% en tasa interanual.

Por otro lado, el 21% del total de las pernoctaciones correspondió a residentes en España, siendo Canarias, Comunidad Valenciana y Cataluña los destinos más visitados.

Gráfico I.2.19

DISTRIBUCIÓN PERNOCTACIONES EN APARTAMENTOS TURÍSTICOS, 2005p**PERNOCTACIONES DE VIAJEROS ESPAÑOLES EN %****PERNOCTACIONES DE VIAJEROS EXTRANJEROS EN %**

p: Datos provisionales

Fuente: INE

Cuadro I.2.27

VIAJEROS Y PERNOCTACIONES SEGÚN PAÍS DE RESIDENCIA EN APARTAMENTOS TURÍSTICOS, 2005p

	VIAJEROS		PERNOCTACIONES	
	Total	%	Total	%
TOTAL	8.368.495	100,00	70.551.136	100,00
Residentes en España	2.279.624	27,24	14.771.211	20,94
Residentes en el extranjero	6.088.871	72,76	55.779.925	79,06
TOTAL residentes en el extranjero	6.088.871	100,00	55.779.925	100,00
TOTAL residentes en U.E. (sin España)	5.651.413	92	51.827.530	91,69
Alemania	1.098.693	18,04	11.629.873	20,85
Austria	41.413	0,68	321.777	0,58
Bélgica	69.283	1,14	689.762	1,24
Dinamarca	169.850	2,79	1.339.397	2,40
Finlandia	148.228	2,43	1.328.699	2,38
Francia	223.716	3,67	2.094.117	3,75
Grecia	3.722	0,06	25.303	0,05
Países Bajos	336.780	5,53	3.230.636	5,79
Irlanda	118.587	1,95	932.357	1,67
Italia	7.866	0,13	81.208	0,15
Luxemburgo	369.269	6,06	3.584.105	6,43
Portugal	48.846	0,80	324.429	0,58
Reino Unido	2.629.955	43,19	23.075.370	41,37
Suecia	308.358	5,06	2.485.648	4,46
Resto de la UE	76.847	1,26	684.849	1,23
Noruega	189.287	3,11	1.831.227	3,28
Otros países europeos	193.135	3,17	1.842.039	3,30
Africa	10.949	0,18	80.665	0,14
Estados Unidos	35.142	0,58	202.022	0,36
Resto de América	40.608	0,67	328.469	0,59
Asia	9.106	0,15	49.367	0,09
Otros países	28.686	0,47	229.200	0,41

p: Datos provisionales

Fuente: INE

PANORAMA ECONÓMICO

Los apartamentos turísticos ofrecieron de media 440.813 plazas de alojamientos a lo largo del 2005, con un total de 126.750 apartamentos, el grado de ocupación de los apartamentos ha descendido en 1,4 puntos, pasando de un grado de ocupación del 44,7% en el 2004 a un 43,3% en el 2005.

Cuadro I.2.28

EVOLUCIÓN EN EL AÑO 2005p: VIAJEROS, PERNOCTACIONES Y ESTANCIA MEDIA EN APARTAMENTOS TURÍSTICOS

	Número de viajeros			Número de pernoctaciones			Estancia media
	Residentes en España	Residentes en el extranjero	Total	Residentes en España	Residentes en el extranjero	Total	
Enero	75.511	407.695	483.206	408.685	4.058.766	4.467.451	9,25
Febrero	92.209	397.877	490.086	417.258	3.711.555	4.128.813	8,42
Marzo	159.282	427.641	586.923	807.344	4.222.682	5.030.026	8,57
Abril	140.668	374.924	515.592	621.905	3.198.214	3.820.119	7,41
Mayo	161.631	454.024	615.655	808.458	3.873.720	4.682.178	7,61
Junio	226.627	533.756	760.383	1.286.887	4.693.528	5.980.415	7,86
Julio	352.662	747.604	1.100.266	2.697.445	6.808.904	9.506.349	8,64
Agosto	467.075	744.943	1.212.018	4.079.596	7.600.960	11.680.556	9,64
Septiembre	261.701	625.312	887.013	1.864.090	5.510.002	7.374.092	8,31
Octubre	136.196	560.561	696.757	720.461	4.886.802	5.607.263	8,05
Noviembre	88.693	414.404	503.097	473.227	3.694.122	4.167.349	8,28
Diciembre	117.369	400.130	517.499	585.855	3.520.670	4.106.525	7,94
TOTAL	2.279.624	6.088.871	8.368.495	14.771.211	55.779.925	70.551.136	8,43

p: Datos provisionales

Fuente: INE

Durante el año 2005 se contabilizaron más de 70 millones de pernoctaciones, 3 millones menos que en el 2004. El 49% se concentraron en los meses comprendidos entre junio y septiembre.

MEMORIA 2005

Cuadro 1.2.29

EVOLUCIÓN EN EL AÑO 2005p: CAPACIDAD, GRADO DE OCUPACIÓN Y PERSONAL EMPLEADO EN APARTAMENTOS TURÍSTICOS

	Capacidad		Grado de ocupación		Personal empleado
	Plazas estimadas	Apartamentos estimados	por plazas	por apartamentos	
Enero	342.068	100.029	41,80	63,46	19.826
Febrero	349.020	102.258	41,98	63,15	20.019
Marzo	376.566	109.391	42,85	62,35	21.200
Abril	393.695	112.527	32,24	47,56	21.428
Mayo	471.437	137.751	31,95	44,24	26.999
Junio	512.240	147.507	38,71	50,53	28.841
Julio	553.701	157.075	54,89	64,76	32.359
Agosto	570.920	159.311	64,56	75,86	33.155
Septiembre	539.886	153.170	44,96	60,84	31.229
Octubre	459.187	133.199	39,11	54,48	28.048
Noviembre	348.126	100.607	39,70	61,37	20.240
Diciembre	372.909	108.171	35,43	52,76	20.270
TOTAL(*)	440.813	126.750	43,30	58,20	25.301

p: Datos provisionales

* Media anual

Fuente: INE

En cuanto al turismo rural, durante el año 2005 se registraron algo más de 6,3 millones de pernoctaciones en alojamientos de turismo rural, un 14,7% más que en el año 2004. El número de viajeros que utilizaron alojamientos de turismo rural españoles alcanzó casi los 2 millones, un 12,9% más que en el año anterior. La procedencia de los viajeros de los alojamientos de turismo rural en el año 2005 fue:

Cuadro 1.2.30

PROCEDENCIA DE LOS VIAJEROS DE LOS ALOJAMIENTOS DE TURISMO RURAL Y SUS PERNOCTACIONES, 2005p

	VIAJEROS	PERNOCTACIONES
Espanoles	1.772.428	5.090.358
U.E. (sin España)	185.721	1.108.398
Resto del mundo	26.892	115.688
TOTAL	1.985.041	6.314.444

p: Datos provisionales

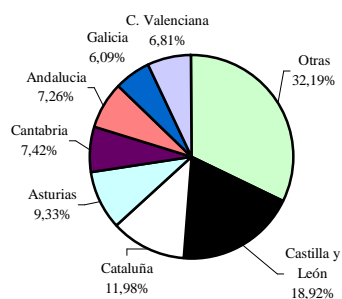
Fuente: INE

Castilla León, Cataluña y el Principado de Asturias fueron las comunidades autónomas con más pernoctaciones de viajeros españoles en el año 2005, mientras que el 30,1% de las pernoctaciones de extranjeros se concentraron en las Baleares, cifras casi idénticas a las del 2004 (ver Gráfico I.2.23).

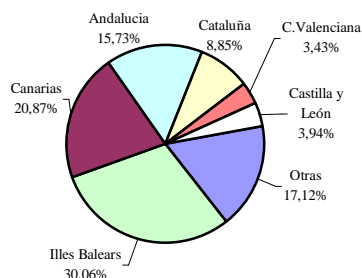
Gráfico I.2.20

DISTRIBUCIÓN PERNOCTACIONES EN ALOJAMIENTOS DE TURISMO RURAL, 2005p

PERNOCTACIONES DE VIAJEROS ESPAÑOLES EN %



PERNOCTACIONES DE VIAJEROS EXTRANJEROS EN %



p: Datos provisionales
Fuente: INE

Cuadro I.2.31

MEMORIA 2005

**VIAJEROS Y PERNOCTACIONES SEGÚN PAÍS DE RESIDENCIA EN
ALOJAMIENTOS DE TURISMO RURAL, 2005p**

	VIAJEROS		PERNOCTACIONES	
	Total	%	Total	%
TOTAL	1.985.041	100,00	6.314.444	100,00
Residentes en España	1.772.428	89,29	5.090.358	80,61
Residentes en el extranjero	212.613	10,71	1.224.086	19,39
TOTAL residentes en el extranjero	212.613	100,00	1.224.086	100,00
TOTAL residentes en U.E. (sin España)	185.721	87,35	1.108.398	90,55
<i>Alemania</i>	65.489	30,80	523.148	42,74
<i>Bélgica</i>	7.862	3,70	37.160	3,04
<i>Francia</i>	32.923	15,48	150.799	12,32
<i>Italia</i>	7.449	3,50	23.796	1,94
<i>Países Bajos</i>	12.893	6,06	69.197	5,65
<i>Portugal</i>	6.628	3,12	24.920	2,04
<i>Reino Unido</i>	46.543	21,89	254.526	20,79
Suiza	4.421	2,08	19.624	1,60
Resto de Europa	10.485	4,93	52.651	4,30
Estados Unidos	7.852	3,69	26.556	2,17
Resto del mundo	10.064	4,73	41.709	3,41

p: Datos provisionales

Fuente: INE

PANORAMA ECONÓMICO

Cuadro I.2.32

EVOLUCIÓN EN EL AÑO 2005p: VIAJEROS, PERNOCTACIONES Y ESTANCIA MEDIA EN ALOJAMIENTO DE TURISMO RURAL

	Número de viajeros			Número de pernoctaciones			Estancia media
	Residentes en España	Residentes en el extranjero	Total	Residentes en España	Residentes en el extranjero	Total	
Enero	66.984	5.830	72.814	161.713	40.959	202.672	2,78
Febrero	90.505	6.987	97.492	197.944	46.371	244.315	2,51
Marzo	161.700	11.860	173.560	462.420	72.668	535.088	3,08
Abril	132.262	15.603	147.865	250.615	83.905	334.520	2,26
Mayo	132.828	23.164	155.992	296.089	114.857	410.946	2,63
Junio	134.592	21.001	155.593	309.277	104.406	413.683	2,66
Julio	188.307	34.708	223.015	672.028	192.814	864.842	3,88
Agosto	257.630	32.478	290.108	1.271.951	214.864	1.486.815	5,13
Septiembre	150.416	25.400	175.816	399.221	133.166	532.387	3,03
Octubre	162.312	19.141	181.453	376.442	116.993	493.435	2,72
Noviembre	125.052	8.274	133.326	259.424	51.961	311.385	2,34
Diciembre	169.840	8.167	178.007	433.234	51.122	484.356	2,72
TOTAL	1.772.428	212.613	1.985.041	5.090.358	1.224.086	6.314.444	3,18

Fuente: INE

p: Datos provisionales

Cuadro I.2.33

EVOLUCIÓN EN EL AÑO 2005p: ALOJAMIENTOS DE TURISMO RURAL ABIERTOS, PLAZAS ESTIMADAS, GRADO DE OCUPACIÓN Y PERSONAL

	Nº de alojamientos rurales abiertos estimados	Nº de plazas estimadas	Grado de ocupación por plazas	Personal empleado
Enero	8.675	72.508	9,00	13.893
Febrero	8.851	75.492	11,53	14.421
Marzo	9.243	79.842	21,50	15.404
Abril	9.571	83.617	13,30	15.949
Mayo	9.752	85.370	15,47	16.399
Junio	9.895	86.622	15,84	16.633
Julio	10.085	88.357	31,30	17.294
Agosto	10.081	88.731	52,95	17.554
Septiembre	10.007	88.109	20,03	16.794
Octubre	9.924	88.071	17,98	16.645
Noviembre	9.818	86.298	12,00	15.987
Diciembre	9.689	84.111	18,50	15.722
TOTAL(*)	9.633	83.927	20,30	16.058

p: Datos provisionales

* Media anual donde los grados de ocupación están ponderados por plazas o habitaciones

Fuente: INE

Según la encuesta de alojamiento de turismo rural, más del 80% de las pernoctaciones registradas correspondió a viajeros españoles.

Durante el 2005, se ha mantenido el incremento de las pernoctaciones en casi todos los meses del año, existiendo diferencias por los cambios de fecha de la Semana Santa. Los alojamientos de turismo rural españoles ofrecieron de media 83.927 plazas a lo largo del año 2005, con un incremento del 17,4% respecto a las plazas estimadas el año anterior. El grado de ocupación es similar al del año anterior, aún habiéndose aumentado casi en un 18% el número de plazas (ver Cuadro I.2.32).

2.2.2. El turismo en la Comunidad Valenciana

Según datos de FRONTUR, la Comunidad Valenciana ha recibido en el año 2005 un total de 5,1 millones de turistas extranjeros, más de 400.000 respecto al 2004, en el que se recibió 4,7 millones de turistas, que supone el 9,2% del total nacional.

Observando los datos relativos a la oferta turística, el parque hotelero de la Comunidad Valenciana dispone para el año 2005 de 108.154 plazas frente a las 103.878 de 2004. Los hoteles de cuatro y tres estrellas, con 106 y 227 establecimientos y un total de 33.583 y 49.679 plazas disponibles, respectivamente, suponen la mayor oferta hotelera que se distribuyen entre las 108.154 plazas existentes en los hoteles.

Cuadro I.2.34

OFERTA TURÍSTICA: HOTELES EN LA COMUNIDAD VALENCIANA, 2005

<i>Estrellas de Oro</i>	Alicante	Castellón	Valencia	C. Valenciana
NÚMERO	308	141	188	637
<i>Una</i>	56	34	27	117
<i>Dos</i>	77	48	48	173
<i>Tres</i>	118	41	68	227
<i>Cuatro</i>	50	17	39	106
<i>Cinco</i>	7	1	6	14
PLAZAS	61.334	19.744	27.076	108.154
<i>Una</i>	2.588	1.993	1.354	5.935
<i>Dos</i>	9.195	3.017	2.824	15.036
<i>Tres</i>	30.280	8.570	10.829	49.679
<i>Cuatro</i>	17.333	5.790	10.460	33.583
<i>Cinco</i>	1.938	374	1.609	3.921

Fuente: Agencia Valenciana Turismo.

PANORAMA ECONÓMICO

Cuadro I.2.35

OFERTA TURÍSTICA: HOSTALES EN LA COMUNIDAD VALENCIANA, 2005

<i>Estrellas de Plata</i>	Alicante	Castellón	Valencia	C. Valenciana
NÚMERO	86	54	61	201
<i>Una</i>	66	44	40	150
<i>Dos</i>	20	10	19	49
<i>Tres</i>	-	-	2	2
PLAZAS	3.060	1.780	2.004	6.844
<i>Una</i>	2.237	1.407	1.102	4.746
<i>Dos</i>	823	373	729	1.925
<i>Tres</i>	-	-	173	173

Fuente: Agencia Valenciana Turismo.

En cuanto a los hostales, en el 2005 se han contado con 201 hostales y 6.844 plazas, se han abierto 11 nuevos hostales y se han creado 449 plazas respecto al año anterior. El mayor número de hostales y plazas corresponde a los de una estrella con 150 y 4.746 respectivamente (ver Cuadro I.2.34 y Cuadro I.2.35).

En el 2005 se han ofertado un total de 134.436 plazas en los 31.543 apartamentos turísticos de toda la Comunidad Valenciana, Alicante es la provincia que más apartamentos y plazas oferta, con un total de 19.329 apartamentos y 73.103 plazas, seguido de Castellón con 7.512 apartamentos y 37.133 plazas y por último Valencia con 4.702 apartamentos y 24.200 plazas. En el Cuadro I.2.36 se observan los apartamentos divididos por categorías y provincias.

Hay que seguir mencionando que el número de apartamentos turísticos y las plazas ofertadas se vería incrementado si se pudieran registrar aquellos que son alquilados por particulares y sobre los cuales hay un escaso control.

Cuadro I.2.36

OFERTA TURÍSTICA: APARTAMENTOS EN LA COMUNIDAD VALENCIANA, 2005

<i>Categoría</i>	Alicante	Castellón	Valencia	C. Valenciana
NÚMERO	19.329	7.512	4.702	31.543
<i>Lujo</i>	-	-	3	3
<i>Primera</i>	1.566	71	356	1.993
<i>Segunda</i>	17.763	7.441	4.343	29.547
PLAZAS	73.103	37.133	24.200	134.436
<i>Lujo</i>	-	-	32	32
<i>Primera</i>	5.987	322	2.332	8.641
<i>Segunda</i>	67.116	36.811	21.836	125.763

Fuente: Agencia Valenciana Turismo.

El número de plazas ofertadas en camping, fue de 70.123 con un total de 131 instalaciones. El mayor número de establecimientos y plazas disponibles corresponde a los de segunda categoría con 98 campings y 48.569 plazas. Los campings de primera categoría disponen de 21.554 plazas y un total de 33 establecimientos. Castellón es la provincia de la Comunidad Valenciana que ofrece un mayor número de establecimientos con 51 y Alicante es la que mayor número de plazas dispone, con 26.253 plazas.

Cuadro I.2.37

OFERTA TURÍSTICA: CAMPINGS EN LA COMUNIDAD VALENCIANA, 2005

<i>Categoría</i>	Alicante	Castellón	Valencia	C. Valenciana
NÚMERO	43	51	37	131
<i>Primera</i>	8	17	8	33
<i>Segunda</i>	35	34	29	98
PLAZAS	26.253	23.284	20.586	70.123
<i>Primera</i>	6.472	11.298	3.784	21.554
<i>Segunda</i>	19.781	11.986	16.802	48.569

Fuente: Agencia Valenciana Turismo.

En 2005, la oferta en alojamiento rural (casas rurales y albergues turísticos) sigue creciendo de forma considerable, con más de 1.000 nuevas plazas, que supone un aumento del 13,90% respecto al año 2004. Este año se ha creado un nuevo albergue y las plazas han aumentado un 1,56%. El número de

casas rurales, ha aumentado con la apertura de 130 establecimientos rurales y el número de plazas ha aumentado un 19,89% respecto al 2004.

Cuadro I.2.38

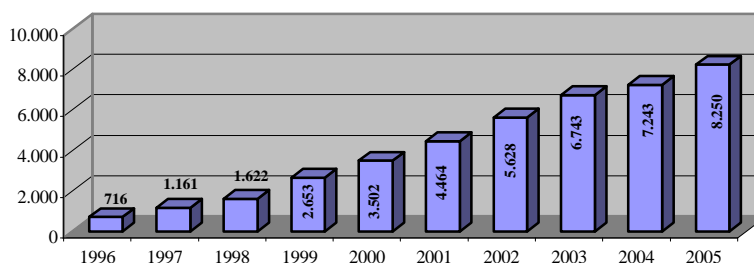
OFERTA TURÍSTICA: CASAS RURALES Y ALBERGUES EN LA C.V., 2005

	Alicante	Castellón	Valencia	C. Valenciana
NÚMERO	187	414	260	861
<i>Albergues</i>	13	15	20	48
<i>Casas Rurales</i>	174	399	240	813
PLAZAS	1.971	3.394	2.885	8.250
<i>Albergues</i>	635	596	1.172	2.403
<i>Casas Rurales</i>	1.336	2.798	1.713	5.847

Fuente: Agencia Valenciana Turismo.

Gráfico I.2.21

EVOLUCIÓN DE LAS PLAZAS EN CASAS RURALES Y ALBERGUES DE LA C. VALENCIANA, 1996-2005



Fuente: Agencia Valenciana Turismo.

La Comunidad Valenciana en el 2005 contó con 10.757 restaurantes y con 739.175 plazas. Alicante es la provincia con más número de restaurantes con 4.758, y Valencia es la que posee el mayor número de plazas con 314.572. Alicante y Valencia cuentan con un restaurante de cinco tenedores cada una.

MEMORIA 2005

Cuadro I.2.39

OFERTA TURÍSTICA: RESTAURANTES EN LA COMUNIDAD VALENCIANA, 2005

<i>Tenedores</i>	Alicante	Castellón	Valencia	C. Valenciana
NÚMERO	4.758	1.726	4.273	10.757
<i>Uno</i>	3.071	1.296	2.812	7.179
<i>Dos</i>	1.652	411	1.427	3.490
<i>Tres</i>	27	11	28	66
<i>Cuatro</i>	7	8	5	20
<i>Cinco</i>	1	-	1	2
PLAZAS	300.080	124.523	314.572	739.175
<i>Uno</i>	182.431	85.759	174.709	442.899
<i>Dos</i>	114.022	36.540	136.009	286.571
<i>Tres</i>	2.925	1.823	3.312	8.060
<i>Cuatro</i>	662	401	460	1.523
<i>Cinco</i>	40	-	82	122

Fuente: Agencia Valenciana Turismo.

El número total de cafeterías de la Comunidad Valenciana en el 2005 es de 2.322, con 136.755 plazas. La provincia con más cafeterías de la Comunidad Valenciana es Valencia con 999 cafeterías y 64.131 plazas (ver Cuadro I.2.40).

La Comunidad Valenciana cuenta con un total de 1.224 agencias de viajes, repartidas entre Centrales y Sucursales, Valencia es la provincia con mayor número de centrales con 274 y sucursales con 359 (ver Cuadro I.2.41).

Cuadro I.2.40

OFERTA TURÍSTICA: CAFETERIAS EN LA COMUNIDAD VALENCIANA, 2005

<i>Categoría</i>	Alicante	Castellón	Valencia	C. Valenciana
NÚMERO	837	486	999	2.322
<i>Especial</i>	2	-	2	4
<i>Primera</i>	18	12	39	69
<i>Segunda</i>	817	474	958	2.249
PLAZAS	47.130	25.494	64.131	136.755
<i>Especial</i>	309	-	262	571
<i>Primera</i>	1.991	637	4.030	6.658
<i>Segunda</i>	44.830	24.857	59.839	129.526

Fuente: Agencia Valenciana Turismo.

PANORAMA ECONÓMICO

Cuadro I.2.41

OFERTA TURÍSTICA: AGENCIAS DE VIAJES EN LA C. VALENCIANA, 2005

	Alicante	Castellón	Valencia	C. Valenciana
CASAS CENTRALES	223	42	274	539
<i>Mayorista</i>	3	-	4	7
<i>Mayor/minor</i>	36	6	44	86
<i>Minorista</i>	184	36	226	446
SUCURSALES	262	64	359	685
<i>Mayorista</i>	2	-	13	15
<i>Mayor/minor</i>	176	55	268	499
<i>Minorista</i>	84	9	78	171
TOTAL GENERAL	485	106	633	1.224

Fuente: Agencia Valenciana Turismo.

En el Cuadro I.2.42 y Gráfico I.2.22 se observa la evolución de la oferta turística de la Comunidad Valenciana. Los hostales y las casas rurales con un 7,0% y un 19,9% respectivamente, son los establecimientos que más han aumentado la oferta de plazas en el 2005, aunque en cifras absolutas han sido los restaurantes los que más han aumentado con un incremento de 32.483 plazas.

Cuadro I.2.42

EVOLUCIÓN DE LA OFERTA TURÍSTICA EN LA COM. VALENCIANA, 2004-2005

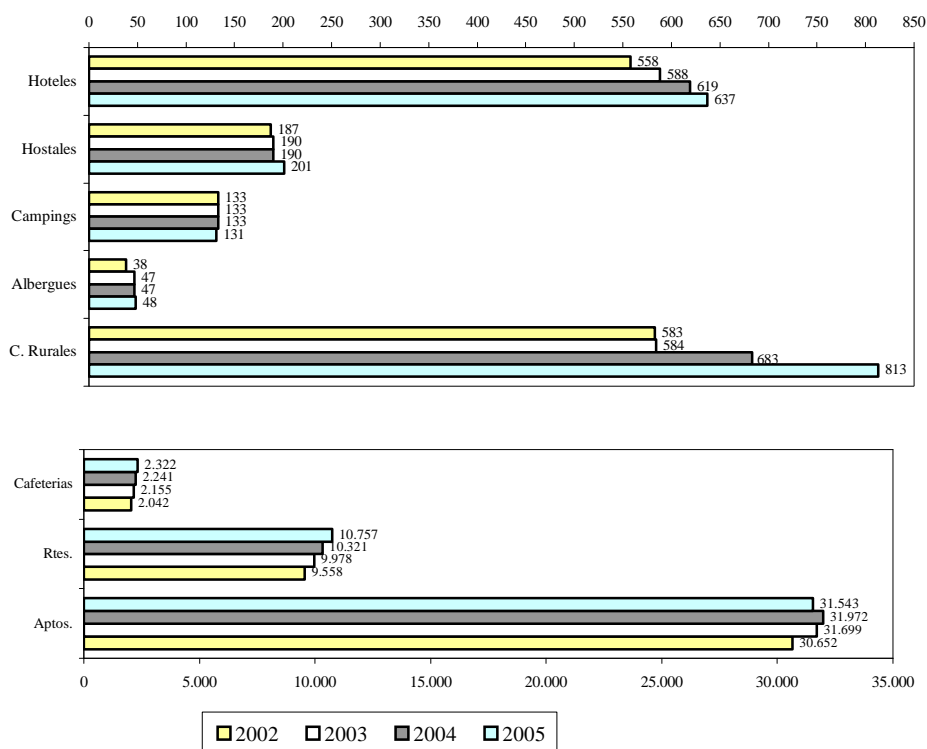
	2004				2005			
	nº	T	Plazas	T	nº	T	Plazas	T
Hoteles	619	5,3	103.878	5,3	637	2,9	108.154	4,1
Hostales	190	0,0	6.395	-2,7	201	5,8	6.844	7,0
Apartamentos	31.972	0,9	138.120	0,8	31.543	-1,3	134.436	-2,7
Campings	133	0,0	71.172	-0,7	131	-1,5	70.123	-1,5
Albergues	47	0,0	2.366	-4,0	48	2,1	2.403	1,6
Casas Rurales	683	17,0	4.877	14,0	813	19,0	5.847	19,9
Restaurantes	10.321	3,4	706.692	4,1	10.757	4,2	739.175	4,6
Cafeterías	2.241	4,0	131.532	5,1	2.322	3,6	136.735	4,0

T: % Tasa de variación.

Fuente: Elaboración propia, datos extraídos del Boletín Oferta Turística Municipal y Comarcal. Agencia Valenciana Turismo.

Gráfico I.2.22

**EVOLUCIÓN DE LA OFERTA TURÍSTICA SEGÚN N°
ESTABLECIMIENTOS EN LA C. VALENCIANA, 2002-2005**



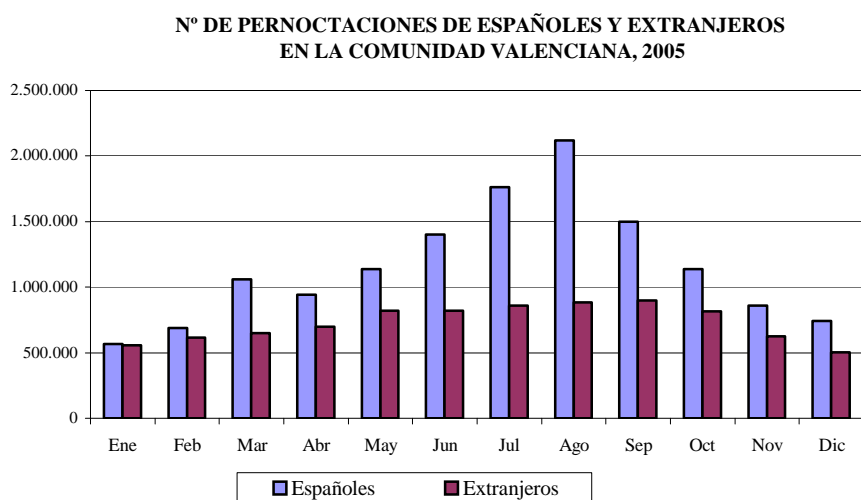
Fuente: Elaboración propia, datos extraídos del Boletín Oferta Turística Municipal y Comarcal. Agencia Valenciana Turismo.

El número de pernотaciones ha aumentado un 3,74% en la Comunidad, pero si observamos el grado de ocupación ha descendido, debido al aumento de la oferta turística de la Comunidad Valenciana, el grado de ocupación media de los hoteles fue del 62,1%, situándose 0,8 puntos porcentuales por debajo con relación al año anterior.

El grado medio de ocupación de los hostales ha descendido tres décimas en el 2005, pasando de una ocupación media del 35,9% en el 2004, a un 35,6% en el año 2005.

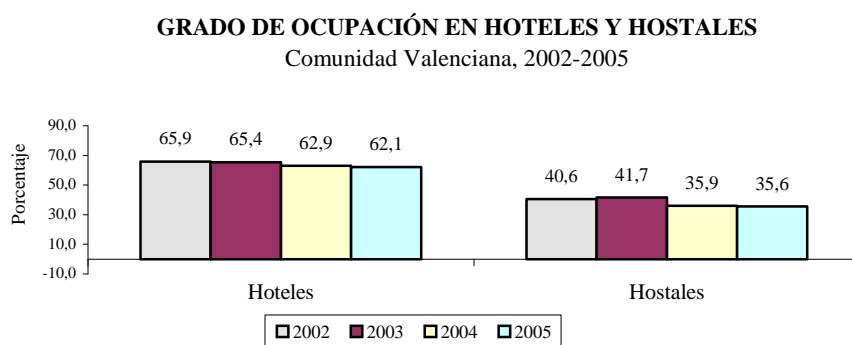
PANORAMA ECONÓMICO

Gráfico I.2.23



Fuente: Elaboración propia. Datos facilitados por la Agencia Valenciana de Turismo.

Gráfico I.2.24



Fuente: Elaboración propia, datos extraídos del Boletín Oferta Turística Municipal y Comarcal. Agencia Valenciana Turismo.

Un 61,37% de los visitantes que pernoctaron en nuestra Comunidad durante el año 2005 eran turistas procedentes de España, aumentando en más de un punto respecto al año 2004.

MEMORIA 2005

Cuadro I.2.43

PERNOCTACIONES EN ESTABLECIMIENTOS HOTELEROS, 2004-2005

En miles de pernoctaciones

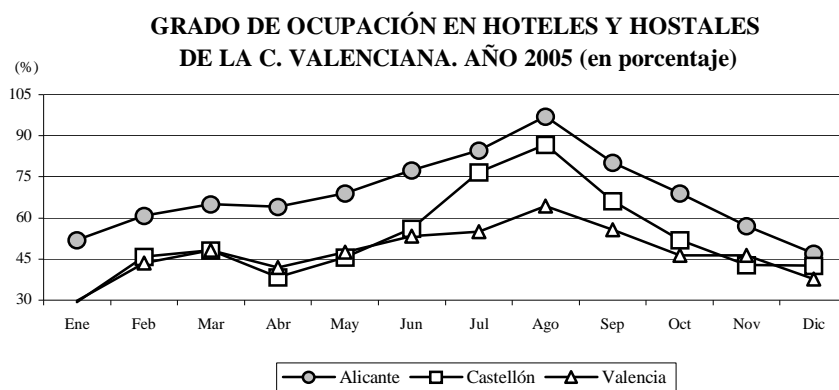
	2004	T1	2005	T1
C. Valenciana				
Nacionales	13.139,35	5,35	13.906,11	5,84
Extranjeros	8.701,94	-3,47	8.753,13	0,59
TOTAL COM. VALENCIANA	21.841,29	1,65	22.659,24	3,74
España				
Nacionales	99.878,03	9,71	106.367,14	6,50
Extranjeros	135.041,25	-1,31	139.194,17	3,08
TOTAL ESPAÑA	234.919,28	3,09	245.561,31	4,53

T1: Tasa de variación interanual

Fuente: INE y Conselleria de Empleo, Industria y Comercio.

El grado de ocupación más elevado en los hoteles, se da en el mes de agosto, siendo del 88,56% frente al 87,03% del año anterior. El grado de ocupación de los hostales para este mes, ha sido de un 58,04% frente al 53,93% del 2004.

Gráfico I.2.25



Fuente: Elaboración propia. Datos facilitados por la Agencia Valenciana de Turismo.

PROGRAMAS DE APOYO AL SECTOR TURÍSTICO

Destacan en el 2005 los siguientes programas de colaboración al turismo:

RESOLUCIÓN de 1 de febrero de 2005, de la consellera de Turismo en su condición de presidenta de la Agència Valenciana del Turisme, por la que se aprueba la publicación de los programas de actuación y convocatoria de ayudas de apoyo al sector turístico para el año 2005

Plan de incentivos a la diversificación

- 1.1. Programa de creación y adecuación de establecimientos de turismo rural.
- 1.2. Programa de cualificación de oferta turística complementaria en materia de náutica de recreo.
- 1.3. Programa de adaptación de las instalaciones de establecimientos turísticos para su adecuación al uso por personas con discapacidad.
- 1.4. Programa de creación y cualificación de establecimientos de turismo de salud.

Plan de incentivos a la mejora de la competitividad

- 2.1. Programa de adaptación a la normativa de Campamentos de Turismo.
- 2.2. Programa de mejora de las condiciones de higiene alimentaria en cocinas de hoteles, restaurantes, cafeterías y bares.
- 2.3. Programa de implantación y mejora de sistemas de seguridad, de reducción del consumo y mejor aprovechamiento del agua y la energía, y mejora medioambiental en establecimientos turísticos

Plan de apoyo a la cualificación del sector

- 3.1. Programa de creación de establecimientos de alojamiento hotelero de interés singular.
- 3.2. Programa Qualitur de ayudas al Sector
 - 3.2.1. Línea de colaboración con las empresas turísticas de la Comunidad Valenciana para la implantación de sistemas de calidad y gestión medioambiental.
 - 3.2.1. Línea de colaboración con municipios de litoral para la implantación de sistemas de calidad y gestión medioambiental en las playas de la Comunidad Valenciana.

Plan de apoyo a la mejora de la comercialización

- 4.1. Programa de apoyo a proyectos de E-Marketing del Sector Turístico para incrementar su presencia en Internet

Convenios

- 1.1. Convenio para la compensación financiera.
- 1.2. Convenio para la adaptación de los municipios turísticos.
- 1.3. Convenio para la competitividad y comunicación.

Programa de becas. Iniciativa apoyada: aumentar el grado de especialización de los profesionales de la actividad turística de la Comunidad Valenciana proporcionando la posibilidad de mejora de su nivel de formación y conocimiento del sector mediante prácticas profesionales de especialización. La cuantía, características y plazo para la presentación de solicitudes para el programa de becas se ajustará a lo establecido en su convocatoria específica, a publicar en el DOGV, de acuerdo con la normativa aplicable en la materia..

PLAN DE PLAYAS ACCESIBLES

Desde la puesta en marcha del Plan Playas Accesibles en el año 2005, la Comunidad Valenciana ha pasado de tener 22 puntos accesibles al baño a tener actualmente 72. Cada playa accesible está equipada con sillas marinas y muletas anfibas para tomar el baño, rampas, pasarelas para sillas de ruedas y personal especializado que permite la cobertura de las necesidades de las personas discapacitadas o con movilidad reducida.

Por provincias, Alicante cuenta con 25 playas accesibles en 15 de sus municipios, Castellón tiene 19 playas accesibles en 13 de sus municipios y Valencia dispone de 28 playas accesibles en 15 de sus municipios.

Las playas y los puertos deportivos de la Comunidad Valenciana han obtenido un total de 109 banderas azules en el año 2005. Un total de 93 playas y 16 puertos han conseguido este galardón que concede la Federación de Educación Ambiental, han aumentado en 3 galardones los puertos deportivos y en 6 galardones las playas, este aumento es significativo ya que desde el año 2004 se aplican unos criterios más rigurosos para la concesión de estos galardones.

TURISMO EN LA WEB

El portal turístico de la Generalitat Valenciana, www.comunitatvalenciana.com, registró durante los meses de julio y agosto 6,1 millones de páginas consultadas. Con más de 100.000 consultas diarias se superó con creces el flujo de entrada de la misma temporada de 2004 en un 44% más.

Estas consultas las realizaron los más de 800.000 internautas que entraron en la web turística de la Generalitat para informarse sobre la oferta turística de la Comunidad Valenciana.

En cuanto a la elección del idioma en la página, el 62% de las consultas se realizaron en castellano, el 17% en inglés, el 11% en alemán, el 9% en francés y sólo un 1% en valenciano. Este año como novedad del portal turístico se ofrece la posibilidad de acceder en japonés y chino, en estos idiomas se han registrado 3.500 consultas.

Entre los servicios más consultados del portal se encuentran la red de webcams, los microwebs de municipios, la agenda cultural y de fiestas, la sección de playas y los establecimientos hoteleros.

El portal turístico www.comunitatvalenciana.com ha incorporado recientemente nuevos servicios de gran utilidad para la planificación de las vacaciones como el boletín electrónico CVNewsletter, servicio que se remite semanalmente por e-mail a más de 12.000 usuarios, con noticias de ocio y tiempo libre.

Según datos de la Agencia Valenciana de Turismo, la red de centros de turismo para la cualificación profesional, CdT, que gestiona la Agencia ha realizado durante el año 2005, un total de 623 cursos, en los que han participado 10.640 alumnos y se han impartido un total 36.031 horas en dichos cursos.

Cuadro I.2.44

DATOS ESTADÍSTICOS DE LA RED DE CENTROS DE TURISMO PARA LA CUALIFICACIÓN PROFESIONAL EN LA COMUNIDAD VALENCIANA, AÑO 2005

	Formación Continua	Formación Ocupacional	Total	% Variación 04/05
Nº de cursos	520	103	623	-20%
Nº de horas	8.143	27.888	36.031	-15%
Nº de alumnos	9.100	1.540	10.640	-21%

Fuente: Agencia Valenciana de Turismo.

2.3. ESTRUCTURA EMPRESARIAL DE LA COMUNIDAD VALENCIANA

La estructura productiva de la Comunidad Valenciana y la del conjunto de España son muy similares en cuanto a la participación de los grandes grupos en el Valor Añadido Bruto total. La distribución por sectores económicos en nuestra Comunidad tiene la siguiente composición: servicios 61,3%, industria un 24,3%, construcción un 10,5% y agricultura un 3,9%, según los datos de FUNCAS. En España, el peso sectorial sobre el total del Valor Añadido es el siguiente: servicios 65,2%, industria 20,7%, construcción 10% y agricultura 4,1%.

El tejido empresarial valenciano se caracteriza por la diversidad de sus actividades. La industria del calzado, del juguete, del mueble y cerámica tienen un peso económico importante, así como la siderurgia, la industria del automóvil, química, petroquímica y hortofrutícola que se concentran en diversos puntos de la geografía de nuestra Comunidad.

Las pequeñas y medianas empresas constituyen la columna vertebral del desarrollo económico, como a continuación se analiza a través de la estructura empresarial existente en la Comunidad Valenciana, diferenciando las empresas en función de su condición jurídica, del número de trabajadores y de su actividad productiva, considerando los últimos datos estadísticos disponibles de la encuesta del Directorio Central de Empresas (DIRCE) correspondientes al año 2005, realizada por el Instituto Nacional de Estadística (INE).

Las empresas registradas en el DIRCE de la Comunidad Valenciana en el año 2005 son 329.334, y representan el 10,7% del total de empresas españolas, porcentaje idéntico al que tuvieron en 2004 (Cuadro I.2.45). Se ha producido un aumento de 14.120 empresas; en términos relativos ha supuesto un incremento del 4,5% frente al 4,1% de España (Cuadro I.2.46).

Cuadro I.2.45

NÚMERO DE EMPRESAS SEGÚN NATURALEZA JURÍDICA, 2004-2005

	Alicante		Castellón		Valencia		C. Valenciana		España												
	2004		2005		2004		2005		2004		2005										
	m	T1	m	T1	m	T1	m	T1	m	T1	m	T1									
Personas físicas	65.049	57,1	68.870	55,8	20.702	55,6	20.406	53,9	97.044	59,1	96.486	57,4	182.795	58,0	185.762	56,4	1.738.456	59,1	1.767.265	57,7	
Soc. Anónimas	2.164	1,9	2.167	1,8	1.119	3,0	1.111	2,9	4.496	2,7	4.478	2,7	7.779	2,5	7.756	2,4	122.579	4,2	121.441	4,0	
Soc. Resp. Limitada	39.560	34,7	44.430	36,0	12.014	32,3	12.850	33,9	50.477	30,8	54.224	32,3	102.051	32,4	111.504	33,9	839.958	28,5	918.449	30,0	
Soc. Colectivas	19	0,0	15	0,0	2	0,0	3	0,0	18	0,0	16	0,0	39	0,0	34	0,0	456	0,0	406	0,0	
Soc. Comanditaria	2	0,0	2	0,0	0	0,0	0	0,0	2	0,0	1	0,0	4	0,0	3	0,0	114	0,0	100	0,0	
Com. de Bienes	3.680	3,2	4.188	3,4	2.091	5,6	2.207	5,8	5.850	3,6	6.471	3,8	11.621	3,7	12.866	3,9	88.737	3,0	94.898	3,1	
Soc. Cooperativas	729	0,6	746	0,6	379	1,0	368	1,0	1.590	1,0	1.593	0,9	2.698	0,9	2.707	0,8	25.557	0,9	25.801	0,8	
Asoc. y otros tipos	2.455	2,2	2.721	2,2	820	2,2	832	2,2	4.239	2,6	4.439	2,6	7.514	2,4	7.992	2,4	118.413	4,0	127.414	4,2	
Org. Aut. y otros	194	0,2	194	0,2	87	0,2	88	0,2	432	0,3	428	0,3	713	0,2	710	0,2	8.313	0,3	8.355	0,3	
Total		<u>T2</u>		<u>T2</u>		<u>T2</u>		<u>T2</u>		<u>T2</u>		<u>T2</u>		<u>T2</u>		<u>T2</u>					
	113.852	36,1	123.333	37,4	37.214	11,8	37.865	11,5	164.148	52,1	168.136	51,1	315.214	10,7	329.334	10,7	2.942.583		3.064.129		

m: número de empresas

T1: Porcentaje de cada tipo de empresa sobre el total

T2: Porcentaje de empresas de la Comunidad Valenciana sobre el total nacional, y de cada provincia respecto a la Comunidad

Datos a 1 de enero de cada año.

Fuente: Directorio Central de Empresas - INE./ Elaboración propia.

Cuadro I.2.46

VARIACIÓN PORCENTUAL DEL NÚMERO DE EMPRESAS, 2004-2005

	Alicante	Castellón	Valencia	C. V.	España
Personas físicas	5,9	-1,4	-0,6	1,6	1,7
Soc. Anónimas	0,1	-0,7	-0,4	-0,3	-0,9
Soc. Resp. Limitada	12,3	7,0	7,4	9,3	9,3
Soc. Colectivas	-21,1	50,0	-11,1	-12,8	-11,0
Soc. Comanditaria	0,0	0,0	-50,0	-25,0	-12,3
Com. de Bienes	13,8	5,5	10,6	10,7	6,9
Soc. Cooperativas	2,3	-2,9	0,2	0,3	1,0
Asoc. y otros tipos	10,8	1,5	4,7	6,4	7,6
Org. Aut. y otros	0,0	1,1	-0,9	-0,4	0,5
Total	8,3	1,7	2,4	4,5	4,1

Fuente: Directorio Central de Empresas - INE / Elaboración propia.

La distribución territorial del número de empresas entre las tres provincias de la Comunidad Valenciana con respecto al año 2004 no ha variado considerablemente. Así, Valencia ubica en su territorio el 51,1% de las sedes de dichas firmas (52,1% en 2004), Alicante el 37,4% (el 36,1% en el año 2004) y Castellón el 11,5%, 3 décimas menos que el año precedente.

Con respecto al ejercicio anterior, Alicante registra el mayor aumento en términos absolutos, con 9.481 nuevas empresas. Le sigue Valencia con 3.988 y Castellón con 651 empresas más. En términos relativos, el mayor incremento respecto al año 2004 se produce en Alicante, un 8,3%, seguido de Valencia con un 2,4%, y, por último, Castellón con un incremento del 1,7%.

Con relación a la naturaleza jurídica de las empresas valencianas, la mayoría se encuentran inscritas bajo la condición jurídica de persona física, un 56,4%. Le siguen en importancia las empresas que ejercen su actividad como Sociedad de Responsabilidad Limitada, con un 33,9%, y las que lo hacen con la denominación de Comunidad de Bienes, un 3,9%. (Cuadro I.2.45)

Comparando con la distribución que se establece para el total de España, se observa que en el conjunto nacional el porcentaje de empresarios personas físicas es superior, alcanzando un 57,7%. Además, la Comunidad Valenciana se caracteriza por registrar un menor porcentaje de Sociedades Anónimas que el conjunto de España, un 2,4% frente al 4% nacional.

PANORAMA ECONÓMICO

Este hecho se compensa con la mayor presencia en nuestra Comunidad de Sociedades de Responsabilidad Limitada, un 33,9% frente al 30% de España.

El mayor porcentaje de personas físicas se encuentra presente en la provincia de Valencia con un 57,4%, frente al 55,8% de Alicante y el 53,9% de Castellón. Alicante se caracteriza por contar con una mayor participación de Sociedades de Responsabilidad Limitada (36%), mientras que en Castellón se registra el mayor porcentaje de Sociedades Anónimas (2,9%) y de Comunidades de Bienes (5,8%).

Según los datos estadísticos del DIRCE para el año 2005, realizada por el INE y que se muestra en el Cuadro I.2.47, de las 329.334 empresas de la Comunidad Valenciana, el 93,5% son microempresas y el 48,6% son empresas sin asalariados, corroborando de esta forma el claro dominio del autoempleo que se observa en la estructura jurídica empresarial valenciana.

Cuadro I.2.47

NÚMERO DE EMPRESAS SEGÚN ESTRATO DE ASALARIADOS, 2005

	Alicante		Castellón		Valencia		C. Valenciana		España	
	m	T1	m	T1	m	T1	m	T1	m	T1
Sin asalariados	58.710	48,63	17.495	48,63	83.948	48,63	160.153	48,63	1.574.166	51,37
De 1 a 2 asalariados	36.851	28,92	11.571	28,92	46.831	28,92	95.253	28,92	850.367	27,75
De 3 a 5 asalariados	13.880	10,90	4.294	10,90	17.714	10,90	35.888	10,90	310.787	10,14
De 6 a 9 asalariados	6.365	5,05	1.888	5,05	8.382	5,05	16.635	5,05	145.443	4,75
De 10 a 19 asalariados	4.401	3,62	1.364	3,62	6.141	3,62	11.906	3,62	100.211	3,27
De 20 a 49 asalariados	2.410	2,03	780	2,03	3.508	2,03	6.698	2,03	56.260	1,84
De 50 a 99 asalariados	489	0,49	232	0,49	903	0,49	1.624	0,49	14.394	0,47
De 100 a 199 asalariados	148	0,21	141	0,21	409	0,21	698	0,21	7.003	0,23
De 200 a 499 asalariados	62	0,11	78	0,11	213	0,11	353	0,11	3.817	0,12
De 500 a 999 asalariados	14	0,03	17	0,03	55	0,03	86	0,03	967	0,03
De 1000 a 4999 asalariados	2	0,01	5	0,01	29	0,01	36	0,01	630	0,02
De más de 4999 asalariados	1	0,00	0	0,00	3	0,00	4	0,00	84	0,00
Total	123.333	37,4	37.865	11,5	168.136	51,1	329.334	10,7	3.064.129	

m: número de empresas

T1: Porcentaje de cada estrato de asalariados sobre el total de la Comunidad Valenciana y de España

T2: Porcentaje de empresas de cada provincia respecto de la Comunidad Valenciana

T3: Porcentaje de empresas de la Comunidad Valenciana sobre el total nacional

Fuente: Directorio Central de Empresas - INE / Elaboración propia.

MEMORIA 2005

Cuadro I.2.48

NÚMERO DE EMPRESAS POR ACTIVIDAD PRINCIPAL, 2005

ACTIVIDAD	C. V.		España		CV / Esp.		T3	
	N	T1	N	T1	T2	CV	Esp.	
Extracción de minerales, crudos de petróleos y gas natural	260	0,1	2.988	0,1	8,7	-0,4	0,4	
Ind. de productos alimenticios, bebidas y tabaco	2.245	0,7	31.901	1,0	7,0	-7,3	-2,3	
Ind. confección y peletería. Prep., curtido y acabado del cuero	6.773	2,1	31.941	1,0	21,2	-3,0	-4,1	
Ind.madera y corcho (exc.muebles); cestería y espartería; ind.papel	2.649	0,8	20.130	0,7	13,2	-3,1	-2,0	
Edición, artes gráficas y reproducción de soportes grabados	2.186	0,7	25.158	0,8	8,7	-0,6	0,6	
Ind. química, refino de petróleo, trat. de combustiones nucleares	651	0,2	4.607	0,2	14,1	-1,7	-0,6	
Fabr.prod. minerales no metálicos, caucho y mat.plásticas(exc. azulejo)	3.402	1,0	18.983	0,6	17,9	10,6	1,8	
Fabricación azulejo y baldosas cerámicas ⁽¹⁾	346	0,1	460	0,0	75,2	-1,7	-3,0	
Metalurgia	159	0,0	1.728	0,1	9,2	-5,9	-1,7	
Fabricación de prod. metálicos, excepto maquinaria y equipo	4.213	1,3	45.265	1,5	9,3	1,8	1,9	
Ind. de la construcción de maquinaria y equipo mecánico	1.904	0,6	14.997	0,5	12,7	1,4	1,4	
Fabric. de máq. de oficina, eq. informáticos, maq. y mat. eléctrico	584	0,2	5.512	0,2	10,6	-3,0	0,0	
Fabric. eq. e instr. médico-quirúrgicos, de precisión, óptica y relojería	607	0,2	5.919	0,2	10,3	0,3	2,0	
Fabricación de material de transporte	394	0,1	4.990	0,2	7,9	0,3	1,6	
Fabricación de muebles; otras industrias manufactureras	3.955	1,2	28.137	0,9	14,1	-2,4	-0,9	
Reciclaje	21	0,0	214	0,0	9,8	-16,0	5,4	
Prod. y distribución de energía eléctrica, gas, vapor y agua caliente	197	0,1	2.658	0,1	7,4	13,2	5,9	
Captación, depuración y distribución de agua	425	0,1	1.344	0,0	31,6	-23,8	-23,2	
Construcción	43.999	13,3	415.585	13,6	10,6	7,6	6,2	
Venta y rep. de vehíc. de motor, venta al por menor de combustible	8.079	2,5	77.173	2,5	10,5	2,1	2,5	
Comercio al por mayor e intermediarios del comer.(exc.vehíc. motor)	25.891	7,9	213.907	7,0	12,1	5,3	4,2	
Comercio al por menor (exc.vehíc. de motor); rep. de enseres dom.	59.974	18,2	550.379	18,0	10,9	1,4	1,0	
Hostelería	29.743	9,0	283.103	9,2	10,5	0,6	-0,2	
Transporte terrestre; transp. por tuberías; marítimo; aéreo y espacial	19.600	5,9	206.489	6,7	9,5	2,9	1,3	
Actividades anexas a los transportes; activ. de agencias de viajes	2.237	0,7	22.123	0,7	10,1	7,6	3,6	
Correos y telecomunicaciones	632	0,2	7.664	0,3	8,2	10,9	9,2	
Intermediación financiera, seg. y planes de pensiones (exc. S.S.O.)	6.134	1,9	53.649	1,8	11,4	4,2	4,8	
Actividades inmobiliarias	18.642	5,7	147.421	4,8	12,6	24,1	21,5	
Alquiler maq. y eq. sin operario, de efectos person. y enseres dom.	2.672	0,8	25.382	0,8	10,5	6,8	4,9	
Actividades informáticas	2.526	0,8	30.261	1,0	8,3	8,2	10,4	
Investigación y desarrollo	1.777	0,5	15.253	0,5	11,7	1,4	5,9	
Otras actividades empresariales	38.941	11,8	409.379	13,4	9,5	5,3	5,7	
Educación	5.571	1,7	55.634	1,8	10,0	0,4	4,0	
Activ. sanit. y veterinarias, serv. sociales; act. saneamiento público	12.409	3,8	119.198	3,9	10,4	3,2	3,4	
Activ. recreativas, culturales y deportivas; act. asociativas	9.010	2,7	94.980	3,1	9,5	18,2	18,6	
Actividades diversas de servicios personales	10.872	3,3	90.077	2,9	12,1	4,2	3,7	
Total	329.680	100	3.064.589	100	10,7	4,6	4,1	

T1: Porcentaje de cada tipo de actividad sobre el total.

T2: Porcentaje que representa el número de empresas de la C.V. sobre el total del Estado, por actividad.

T3: Variación porcentual del número de empresas de la C.V. y de España entre el año 2004 y 2005, por actividad.

Fuente: Directorio Central de Empresas - INE / Elaboración propia.

(1): Según la Asociación Española de Fabricantes de Azulejos y Pavimentos Cerámicos (ASCER) el número de empresas de este sector es de 237 en España y 206 en la Comunidad Valenciana. La diferencia con los datos del DIRCE se debe a que el INE computa como fabricantes a empresas cuya actividad no es la de fabricación industrial sino otras, como por ejemplo almacenamiento.

El número de empresas con una plantilla superior a los mil trabajadores asciende a 40, de las cuales 32 se ubican en Valencia, 3 en Alicante y 5 en Castellón. En cuanto a las empresas con 5.000 asalariados o más, son 4 en la Comunidad, 3 en Valencia y 1 en Alicante.

Analizando los datos del Cuadro I.2.48, se puede afirmar que en la Comunidad Valenciana existe un alto grado de dispersión en cuanto al número de empresas según su actividad principal, siendo éste muy similar al del conjunto de España.

El 48,8% de las empresas valencianas ejercen la actividad en el sector de los servicios, el 28,5% en el del comercio, el 13,3% en el de la construcción y el 9,4% restante en el de la industria. En España los porcentajes se situaron en: servicios un 50,9%, comercio un 27,5%, construcción un 13,6% e industria un 8,1%.

Un análisis más detallado de los sectores de producción muestra que, en la composición del sector servicios, el mayor porcentaje recae en la hostelería (9%). El comercio, segundo sector más representativo de la economía valenciana, es principalmente un comercio al por menor, con una fuerte presencia de los establecimientos especializados en alimentos, bebidas y tabaco. Dentro del sector de la construcción, la actividad con mayor número de empresas está incluida en el epígrafe CNAE-93 denominado “Construcción general de inmuebles y obras de ingeniería civil”. Por último, el sector industrial es básicamente manufacturero, con un predominio de la fabricación de calzado, de muebles y de elementos metálicos para la construcción.

Del análisis por actividad se concluye que el porcentaje global medio de representación del número de empresas valencianas sobre el total de españolas es del 10,7%. Por actividades, las que superan ampliamente esta media son, entre otras, la fabricación de azulejo y baldosas cerámicas con un 75,2% (que se eleva hasta el 86,9% si se excluyen las empresas dedicadas al almacenamiento), las dedicadas a la captación, depuración y distribución de agua (31,6%); industria de la confección, peletería, calzado, curtido y acabado del cuero (21,2%) y fabricación de productos minerales no metálicos, caucho y materias plásticas (17,9%).

Comparando la evolución en el número de empresas con relación al año 2004, los mayores aumentos relativos se han producido en: actividades inmobiliarias (24,1%), actividades asociativas, recreativas y culturales (18,2%) y correos y telecomunicaciones (10,9%).

En España, las actividades que han registrado los mayores aumentos interanuales han sido las empresas dedicadas a las actividades inmobiliarias (21,5%); las actividades asociativas, recreativas y culturales (18,6%); las actividades informáticas (10,4%)

Economía social

La Comunidad Valenciana es una de las autonomías con mayor presencia de la economía social en su estructura empresarial, junto con Andalucía y Cataluña.

Por lo que respecta a las Sociedades Cooperativas en situación de alta en la Seguridad Social al finalizar el año 2005, en nuestra Comunidad había 2.435 centros de cotización, el 11,2% del conjunto de España, por detrás de Andalucía (27%) y Cataluña (15,1%), como se observa en el Cuadro I.2.49. Por provincias, Valencia posee 1.396 centros, seguida de Alicante y Castellón con 684 y 355 centros, respectivamente.

En cuanto a las Sociedades Laborales, la diferencia entre el número de centros de las distintas Comunidades es mucho menor, siendo Andalucía con 5.673 centros la que mayor porcentaje representa sobre el total de España (23,9%). La Comunidad Valenciana posee 2.144 centros, lo que supone el 9% de España, siendo Valencia la más representativa (55,5% de la Comunidad) seguida de Alicante (32,3%) y Castellón (12,2%).

Durante el año 2005 han aumentado en la Comunidad Valenciana el número de Sociedades Cooperativas y de Sociedades Laborales.

El número de trabajadores ocupados ha disminuido en las Sociedades Cooperativas, mientras que se ha incrementado en las Sociedades Laborales.

En la Comunidad Valenciana, el número total de trabajadores ocupados en la economía social es de 56.761 de los que un total de 45.550 corresponden a Sociedades Cooperativas, es decir un 80,2% (sin incluir los trabajadores autónomos) y el resto, 11.211 trabajadores (19,8%), corresponden a Sociedades Laborales. En España, los ocupados en la economía social ascienden a 363.573 trabajadores, de los cuales 237.927 lo están en Sociedades Cooperativas (65,4%) y 125.646 trabajan en Sociedades Laborales, es decir, un 34,6%. Como se desprende de estas cifras, el 15,6% de los trabajadores de la economía social española pertenecen a nuestra Comunidad, porcentaje que se sitúa en el 19,1% en el caso de las Sociedades Cooperativas y en el 8,9% en las Sociedades Laborales.

PANORAMA ECONÓMICO

Cuadro I.2.49

NÚMERO DE CENTROS DE COTIZACIÓN Y SUS TRABAJADORES DE SOCIEDADES COOPERATIVAS Y SOCIEDADES LABORALES, 2005

	Sociedades Cooperativas				Sociedades Laborales			
	Nº Centros	TI	Trabajadores ⁽¹⁾	TI	Nº Centros	TI	Trabajadores	TI
Andalucía	5.893	27,0	54.360	22,8	5.673	23,9	27.703	22,0
Aragón	747	3,4	6.504	2,7	809	3,4	3.220	2,6
Asturias	335	1,5	3.221	1,4	584	2,5	3.029	2,4
Baleares	158	0,7	2.175	0,9	286	1,2	1.149	0,9
Canarias	472	2,2	6.490	2,7	844	3,6	3.912	3,1
Cantabria	117	0,5	1.185	0,5	193	0,8	1.317	1,0
Castilla-La Mancha	1.387	6,4	10.976	4,6	2.014	8,5	10.288	8,2
Castilla y León	1.385	6,4	9.751	4,1	1.088	4,6	4.732	3,8
Cataluña	3.293	15,1	30.106	12,7	2.356	9,9	12.243	9,7
Comunidad Valenciana	2.435	11,2	45.550	19,1	2.144	9,0	11.211	8,9
Extremadura	821	3,8	6.524	2,7	597	2,5	2.758	2,2
Galicia	899	4,1	7.096	3,0	1.318	5,5	5.688	4,5
Madrid	1.102	5,1	12.109	5,1	2.587	10,9	13.453	10,7
Murcia	1.356	6,2	15.159	6,4	1.341	5,6	7.275	5,8
Navarra	240	1,1	3.987	1,7	575	2,4	3.923	3,1
País Vasco	956	4,4	20.840	8,8	1.236	5,2	13.238	10,5
Rioja (La)	158	0,7	1.472	0,6	95	0,4	436	0,3
Ceuta y Melilla	49	0,2	422	0,2	18	0,1	71	0,1
Total España	21.803	100	237.927	100	23.758	100	125.646	100
Total C. Valenciana	2.435	11,2	45.550	19,1	2.144	9,0	11.211	8,9
Alicante	684	28,1	7.562	16,6	693	32,3	3.178	28,3
Castellón	355	14,6	10.781	23,7	260	12,2	1.163	10,4
Valencia	1.396	57,3	27.207	59,7	1.191	55,5	6.870	61,3

(1) Además del régimen general incluye otros regímenes de la Seguridad Social diferentes a los trabajadores autónomos.

TI: Porcentaje que representa cada provincia respecto a la C. Valenciana, y de cada CC.AA. sobre España (%)

Fuente: Ministerio de Trabajo y Asuntos Sociales / Elaboración Propia.

Por actividades, el sector que más centros posee en la Comunidad Valenciana es el comercio y hostelería (1.342), seguido de la construcción (870) y la industria manufacturera (842), representando el 29,3%, 19% y 18,4% del total autonómico, respectivamente (Cuadro I.2.50). En España los sectores que

más centros poseen son los mismos que en el territorio autonómico, representando entre los tres el 66,1% del total de centros existentes.

Por provincias, Valencia es la que más centros de cotización posee en todas las actividades, destacando por su número tanto el comercio y la hostelería como la industria manufacturera (757 y 515, respectivamente). En Alicante, las dos actividades que acaparan el mayor número de centros son el comercio y hostelería, con 368, y la construcción, con 318, seguidas de la industria manufacturera con 242. En Castellón los sectores que más centros poseen son el comercio y hostelería, con 217 centros, y la industria manufacturera con 85 centros.

En cuanto al número de empleados, el sector comercio y hostelería es la actividad que más trabajadores ocupa con 18.819, es decir, un 33,2% del total de empleados en la economía social. La agricultura, ganadería, caza, silvicultura y pesca es el segundo en representatividad, con 14.763 trabajadores, un 26% del total. El tercer lugar lo ocupa la industria manufacturera, con 6.169 empleados, es decir, un 10,9%. En España los sectores que ocupan a un mayor número de personas son el comercio y la hostelería (92.848), las industrias manufactureras (69.924) y la educación y otras actividades de servicios personales con 52.417 ocupados.

Por provincias, en Valencia y Alicante, la actividad que cuenta con mayor número de trabajadores es el comercio y hostelería, con 11.340 y 2.928, respectivamente, que se traduce en un 33,3% del total de trabajadores de la primera provincia y en un 27,3% del total de la segunda. En Castellón, el número más elevado de trabajadores se da en las actividades de agricultura, ganadería, caza, silvicultura y pesca, que cuentan con 4.861 empleados y representan un 40,7%. En esta provincia, el número de trabajadores en comercio y hostelería es de 4.551, lo que supone un 38,1%.

La población ocupada de la economía social en las comunidades autónomas respecto al total de la población ocupada en España representa el 2,28%. En la Comunidad Valenciana éste se eleva hasta el 3,07% de la población ocupada, superada por el País Vasco (6,78%), Murcia (4,44%) y Navarra (3,14%), como se observa en el Cuadro I.2.51.

Por sectores, el agrario es el que cuenta con mayor porcentaje de población ocupada en la economía social respecto a la población ocupada total en nuestra Comunidad con un 21,39%, superando con mucho la participación media nacional para este sector, que es de un 4,29%. El sector industrial es el que cuenta con menor participación en la Comunidad Valenciana, un 1,95%, 1,19 puntos por debajo de la media española. El sector de la construcción representa el

Cuadro I.2.50

**Nº DE TRABAJADORES Y CENTROS DE COTIZACIÓN POR ACTIVIDADES EN SOCIEDADES COOPERATIVAS Y LABORALES
AÑO 2005**

	Alicante		Castellón		Valencia		C. Valenciana		España											
	Nº Centros		Trabajadores		Nº Centros		Trabajadores		Nº Centros		Trabajadores									
	m	%	m	%	m	%	m	%	m	%	m	%								
Agricultura, gan., caza, silvicultura y pesca	103	7,5	2.023	18,8	64	10,4	4.861	40,7	145	5,6	7.879	23,1	312	6,8	14.763	26,0	3.142	6,9	42.365	11,7
Industrias extractivas	0	0,0	0	0,0	0	0,0	0	0,0	1	0,0	6	0,0	1	0,0	6	0,0	48	0,1	292	0,1
Industrias manufactureras	242	17,6	1.541	14,3	85	13,8	607	5,1	515	19,9	4.021	11,8	842	18,4	6.169	10,9	8.971	19,7	69.924	19,2
Prod. y distrib.energía electr., gas y agua	9	0,7	44	0,4	12	2,0	33	0,3	32	1,2	83	0,2	53	1,2	160	0,3	82	0,2	268	0,1
Construcción	318	23,1	1.594	14,8	74	12,0	435	3,6	478	18,5	3.085	9,1	870	19,0	5.114	9,0	8.337	18,3	50.455	13,9
Comercio y hostelería	368	26,7	2.928	27,3	217	35,3	4.551	38,1	757	29,3	11.340	33,3	1.342	29,3	18.819	33,2	12.818	28,1	92.848	25,5
Transporte, Almacen. y comunicaciones	33	2,4	222	2,1	27	4,4	105	0,9	104	4,0	557	1,6	164	3,6	884	1,6	1.858	4,1	9.768	2,7
Intermediación financiera	21	1,5	849	7,9	32	5,2	812	6,8	43	1,7	2.216	6,5	96	2,1	3.877	6,8	453	1,0	17.698	4,9
Actv.inmobiliarias y de alquiler,serv.empres.	157	11,4	785	7,3	63	10,2	223	1,9	273	10,6	2.272	6,7	493	10,8	3.280	5,8	4.710	10,3	27.538	7,6
Educ.Actv. sanitarias,veterin. y sociales	126	9,2	754	7,0	41	6,7	317	2,7	239	9,2	2.618	7,7	406	8,9	3.689	6,5	5.142	11,3	52.417	14,4
Total	1.377	100	10.740	100	615	100	11.944	100	2.587	100	34.077	100	4.579	100	56.761	100	45.561	100	363.573	100

m: número de centros o de trabajadores

Fuente: Ministerio de Trabajo y Asuntos Sociales / Elaboración Propia.

2,19% de la población ocupada total, similar porcentaje al de la media nacional. Finalmente, en el sector servicios, la ocupación en la economía social supera en 0,8 puntos a la media española, siendo de un 2,66% en nuestra Comunidad.

Cuadro I.2.51

PORCENTAJE DE POBLACIÓN OCUPADA EN LA ECONOMÍA SOCIAL RESPECTO AL TOTAL POR SECTORES Y COMUNIDADES AUTÓNOMAS, 2005

	Agrario	Industria	Construcción	Servicios	Total
Andalucía	4,99	4,82	3,39	# 2,25	2,97
Aragón	1,14	2,28	2,32	# 1,88	1,97
Asturias	1,33	1,36	1,72	# 1,68	1,60
Baleares	1,08	0,51	0,42	# 0,91	0,81
Canarias	2,33	1,94	1,33	# 1,12	1,25
Cantabria	0,15	1,92	1,10	# 0,94	1,08
Castilla-La Mancha	2,29	4,71	4,26	# 2,18	3,01
Castilla y León	1,91	2,83	1,65	# 1,18	1,59
Cataluña	1,76	1,42	2,05	# 1,63	1,63
Comunidad Valenciana	21,39	1,95	2,19	# 2,66	3,07
Extremadura	1,94	5,25	3,17	# 2,17	2,61
Galicia	0,84	2,17	1,38	# 0,99	1,24
Madrid	1,54	0,85	1,24	# 0,89	0,93
Murcia	6,98	4,42	5,73	# 3,53	4,44
Navarra	3,18	4,41	5,39	# 2,22	3,14
País Vasco	2,02	12,75	3,74	# 5,03	6,78
Rioja (La)	0,22	2,31	2,27	# 1,49	1,71
Ceuta y Melilla	10,00	3,25	0,68	# 1,05	2,23
Total España	4,29	3,14	2,45	# 1,86	2,28

Fuente: Ministerio de Trabajo y Asuntos Sociales.

2.4. EL EMPLEO EN LA COMUNIDAD VALENCIANA

La población ocupada en la Comunidad Valenciana ha crecido un 5,2% en 2005, situándose en 2.053 miles de personas, en términos promedio. Esta generación de empleo ha permitido que el desempleo descendiese en un 12,5%.

Por su parte, la población activa ha aumentado en un 3,4%, con mayor intensidad entre los hombres (4%) que entre las mujeres (2,4%).

Un análisis más detallado de las principales variables del mercado de trabajo se recoge en el apartado primero del segundo Capítulo de esta Memoria.