

2. RASGOS GENERALES DE LA ECONOMÍA VALENCIANA

2.1. EVOLUCIÓN RECIENTE DE LA ECONOMÍA VALENCIANA

Según los datos del Instituto Nacional de Estadística, a través de la Contabilidad Regional de España, el crecimiento económico de la Comunitat Valenciana en 2008 se situó en el 0,5%, inferior en 2,9 puntos al del año precedente (3,4%), como se recoge en el Cuadro I.2.1. Este crecimiento ha sido inferior al registrado en el conjunto de España (1,2%) y al de la zona euro (0,8%).

Cuadro I.2.1

PRODUCTO INTERIOR BRUTO A PRECIOS DE MERCADO Y SUS COMPONENTES (OFERTA) EN LA C. VALENCIANA Y ESPAÑA, 2006-2008

	2006 (p)		2007 (a)		2008 (1ª E)	
	T ₁	T ₂	T ₁	T ₂	T ₁	T ₂
Comunitat Valenciana						
PIBpm	3,9	100,0	3,4	100,0	0,5	100,0
Agricultura, ganadería y pesca	7,6	2,2	-3,2	2,0	2,5	2,2
Energía	-8,6	1,8	-2,0	1,7	21,7	2,2
Industria	2,3	16,9	0,0	16,3	-6,9	15,2
Construcción	5,0	12,7	5,0	13,0	-3,5	12,3
Servicios	4,4	66,5	4,9	67,0	2,7	68,2
España						
PIBpm	3,9	100,0	3,7	100,0	1,2	100,0
Agricultura, ganadería y pesca	2,5	2,9	3,0	2,9	-0,6	2,8
Energía	-0,1	2,6	0,8	2,5	1,9	2,8
Industria	1,9	15,1	2,8	15,0	-2,7	14,5
Construcción	5,0	12,2	3,5	12,3	-3,3	11,6
Servicios	4,4	67,2	4,6	67,4	3,1	68,3

(p) Estimación provisional

(a) Estimación avance

(1ª E) Primera estimación

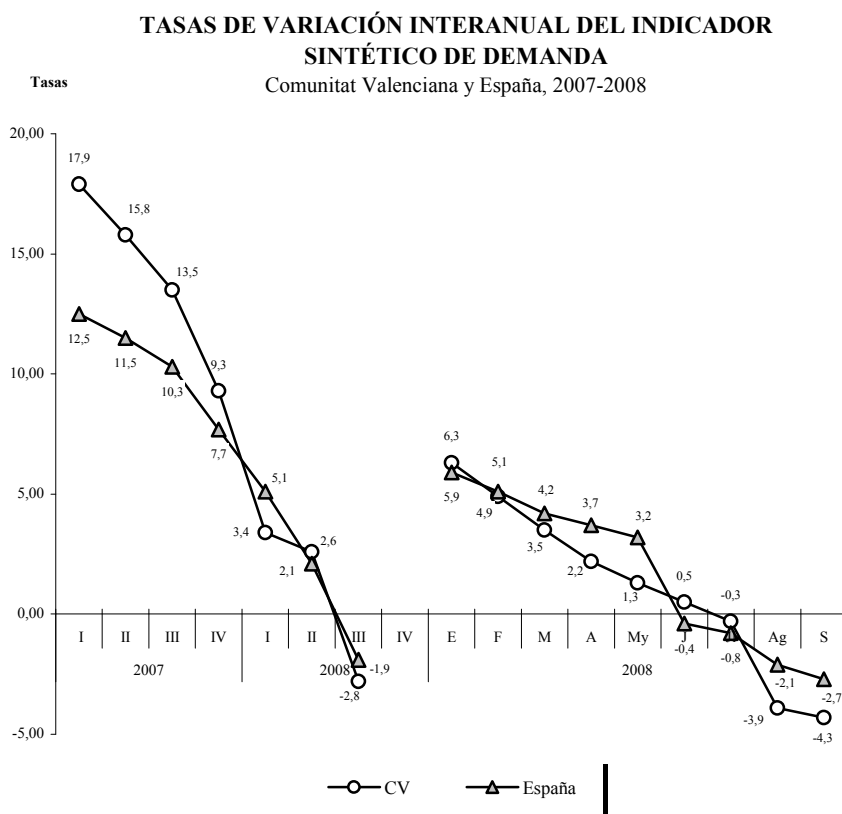
T₁: Variación porcentual interanual

T₂: Porcentaje de cada sector sobre el total del VAB total de la Comunitat Valenciana

Fuente: Contabilidad Regional de España, INE y elaboración propia

Desde el lado de la demanda, tal como se observa en el Gráfico I.2.1, las tasas de variación del Indicador Sintético de la Demanda¹ de la economía valenciana, elaborado por la Dirección General de Economía, han mostrado un perfil descendente a lo largo del año, con valores negativos en el tercer trimestre (-2,8%). España ha tenido una evolución similar, registrando una tasa negativa del 1,9% en ese mismo periodo.

Gráfico I.2.1



Fuente: Coyuntura Económica Valenciana. Conselleria d'Economia, Hisenda i Ocupació. GV. III Trimestre 2008

¹ El Indicador Sintético de la Demanda se elabora considerando las siguientes variables: IPI, Afiliados SS, Créditos Sistema Bancario, Depósitos Sistema Bancario, Matriculación de Turismos, Índice de Precios de Consumo Subyacente (deflactor).

PANORAMA ECONÓMICO

Un indicador del consumo final es la matriculación de turismos que recogemos en el Cuadro I.2.2. La matriculación en nuestra Comunitat ha caído en 2008 un 30,7%, mientras que en España descendido un 27,5%.

Cuadro I.2.2

MATRICULACIÓN DE TURISMOS. C. VALENCIANA Y ESPAÑA, 2007-2008

	2007				2008			
	I Trim	II Trim	III Trim	IV Trim	I Trim	II Trim	III Trim	IV Trim
C. Valenciana								
Turismos (Miles de unidades)	54,50	56,94	41,08	41,14	44,78	41,70	28,13	19,59
T ₁	6,7	-7,1	-6,5	-8,8	-17,8	-26,8	-31,5	-52,4
España								
Turismos (Miles de unidades)	424,64	447,11	368,08	393,98	356,15	360,27	252,06	216,80
T ₁	1,0	-2,5	-3,6	-1,5	-16,1	-19,4	-31,5	-45,0

T₁: Tasa de Variación Interanual en porcentaje

Fuente: INE.

Por lo que respecta a la evolución de la demanda exterior, el análisis detallado del sector exterior se puede consultar en el apartado tercero de esta primera parte de la Memoria. En términos generales, las exportaciones y expediciones con origen en la Comunitat Valenciana han sido en el año 2008 de 19.361,85 millones de euros, lo que supone un descenso del 1,5% respecto a la cifra contabilizada en el año 2007. En cuanto a las importaciones valencianas, durante el año 2008, han ascendido a 22.966,69 millones de euros, lo que supone una disminución del 2,3%. La mayor caída en la tasa de crecimiento de las importaciones sobre las exportaciones ha provocado un aumento en la tasa de cobertura de la Comunitat Valenciana hasta situarse en el 84,3% frente al 83,6% del año anterior.

Desde el lado de la oferta, la producción de la Comunitat Valenciana, medida a través del Indicador Sintético de la Oferta², elaborado por la Dirección General de Economía, ha caído hasta septiembre un 10,5% frente al aumento del 1,1% del mismo periodo del año anterior. En España el indicador ha descendido un 9,5%, cuando un año antes aumentaba el 1,9%.

Siguiendo un análisis sectorial (Cuadro I.2.1), según el INE, el PIB a precios de mercado, en términos reales, del sector agrícola de la Comunitat Valenciana ha crecido en 2008 un 2,5%, mientras que en España descendió un 0,6%. La industria ha caído un 6,9%, superior a la disminución de la media nacional (-2,7%) y la construcción un -3,5% frente a la caída del 3,3% de España. En los servicios, el crecimiento en nuestra Comunitat ha sido del 2,7% y en España del 3,1%.

En cuanto al peso relativo que cada sector mantiene en el conjunto de la economía valenciana, tal como se observa en el Cuadro I.2.1, la distribución es similar al caso español. De este modo, agricultura y pesca es el sector con menor representatividad, un 2,2% en nuestra Comunitat y un 2,8% en España. La industria y energía representan un 17,4% en la economía valenciana y un 17,3% en España. El sector de la construcción tiene un peso relativo del 12,3% en nuestra Comunitat y del 11,6% en el territorio español. Finalmente, el sector servicios muestra una representatividad del 68,2% en la economía valenciana y un 68,3% en España.

Por comunidades autónomas, según la Contabilidad Regional de España, (Cuadro I.2.3), el crecimiento del PIB evolucionó entre el 2,1% registrado en País Vasco y el 0,5% de la Comunitat Valenciana.

² El Indicador Sintético de la Oferta se elabora considerando las siguientes variables: IPI, Afiliados SS, Consumo Energía Eléctrica Usos Industriales, Exportaciones, Importaciones, Matriculación Vehículos de Carga, Índice de Precios de Consumo Subyacente (deflactor). En España, dicho Indicador se calcula con las mismas variables exceptuando el Consumo de Energía Eléctrica.

PANORAMA ECONÓMICO

Cuadro I.2.3

VARIACIÓN DEL PIB POR COMUNIDADES AUTÓNOMAS

Tasas de variación de 2008 sobre 2007. / (En términos reales)

	Agricultura, ganad. y pesca	Energía	Industria	Construcción	Servicios	VAB Total	Imptos netos s/ productos	PIB
Andalucía	-2,00	-2,00	-4,20	-3,70	2,90	0,90	-0,40	0,80
Aragón	-3,20	5,60	-6,00	-4,30	5,00	1,20	-0,10	1,10
Asturias	-5,90	-9,00	-0,60	-1,10	3,60	1,40	0,00	1,20
Baleares	-1,50	1,40	-2,10	-3,30	3,00	2,00	0,60	1,80
Canarias	-0,70	9,50	-3,60	-6,30	2,80	1,50	0,10	1,30
Cantabria	0,40	-11,10	0,90	-2,10	2,90	1,40	0,00	1,30
Castilla-La Mancha	-3,20	0,80	-5,80	-3,30	4,30	0,80	-0,50	0,70
Castilla-León	3,10	-5,10	-3,20	-2,00	2,90	1,00	-0,30	0,90
Cataluña	1,70	2,40	-3,10	-4,00	2,80	0,80	-0,50	0,70
Com. Valenciana	2,50	21,70	-6,90	-3,50	2,70	0,70	-0,70	0,50
Extremadura	-0,10	-3,60	0,80	-1,50	3,50	2,00	0,60	1,80
Galicia	-3,00	-4,70	0,50	-1,70	3,90	1,90	0,60	1,80
Madrid	-1,40	4,60	-1,60	-3,00	2,80	1,80	0,40	1,60
Murcia	2,40	3,90	-5,60	-4,70	4,20	1,60	0,20	1,50
Navarra	4,30	5,60	2,70	-6,60	3,30	2,00	0,70	1,90
País Vasco	-1,50	2,00	1,10	-1,50	3,40	2,20	0,80	2,10
Rioja (La)	-3,90	5,30	0,20	-1,60	3,60	1,70	0,30	1,50
Ceuta	-8,20	1,50	-0,70	-0,30	2,30	1,90	0,60	1,80
Melilla	-1,70	2,10	-5,90	-0,80	1,80	1,40	0,00	1,20
Total	-0,60	1,90	-2,70	-3,30	3,10	1,30	-0,10	1,20

Fuente: Contabilidad Regional de España. INE

En el Cuadro I.2.4 y en el Gráfico I.2.2 se recoge la estimación de la convergencia real de las comunidades autónomas en términos de producto interior regional bruto por habitante, de la Contabilidad Regional de España. Puede observarse que siete autonomías españolas superaron la convergencia media europea en 2008. Se trata de País Vasco (128,02), Madrid (123,94), Navarra (121,97), Cataluña (111,93), Aragón (104,87), Baleares (103,45) y La Rioja (103,17). Las comunidades autónomas que no alcanzan el 80% de la convergencia fueron Extremadura (67,04), Castilla-La Mancha (73,59), Andalucía (73,73) y Murcia (78,45). La Comunitat Valenciana, por su parte, registró un índice de convergencia de 85,53.

MEMORIA 2008

Cuadro I.2.4

CONVERGENCIA REAL DE LAS COMUNIDADES AUTÓNOMAS, 2004-2008

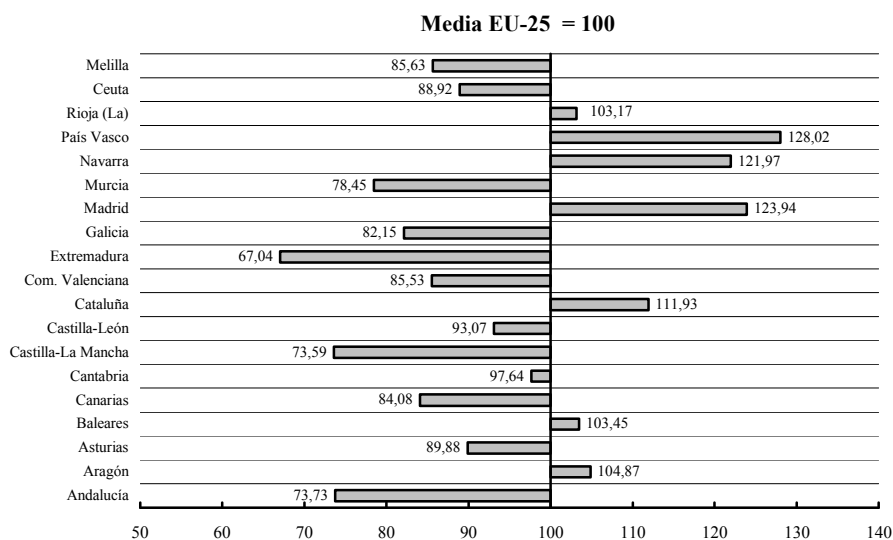
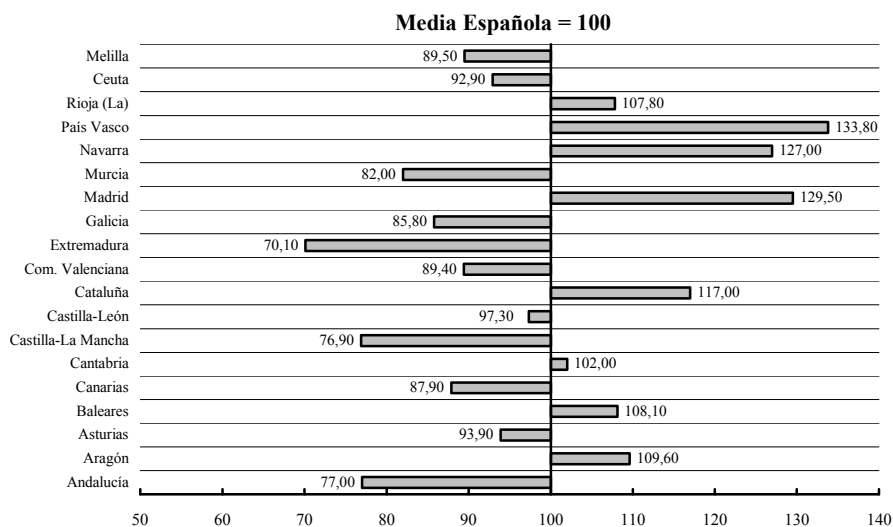
Índice de Producto Interior Regional Bruto por Habitante

	2004	2005	2006	2007	2008
Media Española = 100					
Andalucía	77,10	77,70	77,70	77,50	77,00
Aragón	106,70	106,80	107,30	109,40	109,60
Asturias	86,30	88,30	90,50	92,20	93,90
Baleares	112,90	111,40	109,60	108,20	108,10
Canarias	92,00	90,70	89,00	88,30	87,90
Cantabria	97,20	98,50	98,90	100,10	102,00
Castilla-La Mancha	78,20	78,10	78,00	78,10	76,90
Castilla-León	94,00	94,70	95,30	96,90	97,30
Cataluña	119,70	118,40	117,90	117,20	117,00
Com. Valenciana	93,30	92,30	91,70	90,60	89,40
Extremadura	66,40	68,00	67,90	68,80	70,10
Galicia	80,40	81,70	83,10	84,30	85,80
Madrid	131,20	130,60	130,40	129,90	129,50
Murcia	83,90	84,40	83,70	82,50	82,00
Navarra	125,60	125,80	125,60	126,20	127,00
País Vasco	124,90	126,80	128,50	130,10	133,80
Rioja (La)	108,50	107,50	107,30	107,40	107,80
Ceuta	89,70	90,30	90,90	92,60	92,90
Melilla	87,10	88,80	90,30	90,50	89,50
Media EU = 100					
Andalucía	66,88	69,20	70,36	73,50	73,73
Aragón	92,56	95,14	97,25	103,66	104,87
Asturias	74,89	78,70	81,99	87,36	89,88
Baleares	98,02	99,29	99,31	102,60	103,45
Canarias	79,82	80,80	80,64	83,70	84,08
Cantabria	84,38	87,79	89,62	94,92	97,64
Castilla-La Mancha	67,85	69,61	70,65	74,06	73,59
Castilla-León	81,56	84,35	86,37	91,82	93,07
Cataluña	103,91	105,51	106,87	111,11	111,93
Com. Valenciana	80,93	82,24	83,07	85,90	85,53
Extremadura	57,64	60,56	61,48	65,22	67,04
Galicia	69,79	72,83	75,30	79,91	82,15
Madrid	113,82	116,35	118,17	123,15	123,94
Murcia	72,85	75,17	75,80	78,23	78,45
Navarra	109,02	112,13	113,85	119,63	121,97
País Vasco	108,38	112,99	116,43	123,28	128,02
Rioja (La)	94,17	95,80	97,23	101,75	103,17
Ceuta	77,86	80,46	82,33	87,77	88,92
Melilla	75,63	79,17	81,84	85,74	85,63
España	86,78	89,11	90,61	94,79	95,70

Fuente: Contabilidad Regional de España. INE y elaboración propia

Gráfico I.2.2

CONVERGENCIA REAL DE LAS COMUNIDADES AUTÓNOMAS, 2008
Índice de Producto Interior Regional Bruto por Habitante



Fuente: Contabilidad Regional de España, INE y elaboración propia.

En cuanto a la convergencia real en términos de PIB por habitante respecto a la media española, las comunidades que la han superado en 2008 son: País Vasco (133,8), Madrid (129,5), Navarra (127,0), Cataluña (117,0), Aragón (109,6), Baleares (108,1), La Rioja (107,8) y Cantabria (102). Las comunidades autónomas que no han alcanzado el 80% han sido Extremadura (70,1), Castilla-La Mancha (76,9) y Andalucía (77,0). La Comunitat Valenciana ha registrado un índice de 89,4.

2.1.1. Sector Primario

2.1.1.1. Subsector agropecuario

La producción agropecuaria en la Comunitat Valenciana ocupa un pequeño peso en su tejido productivo, representando un 2,2% del total del Valor Añadido Bruto, como ya se ha visto en el Cuadro I.2.1.

En 2008, los datos proporcionados por el INE sitúan el avance del sector primario en el 2,5% en nuestra Comunitat frente al retroceso del 3,2% del año anterior. En España, se ha producido una caída del 0,6% cuando un año antes la subida fue del 3%.

La agricultura sigue desempeñando un importante papel social en la región, ya que es la base sobre la que se sustenta un gran número de núcleos rurales, y permite el mantenimiento de la población en gran parte de su territorio, donde escasean las alternativas económicas viables, y es, por otro lado, una parte esencial del sector competitivo de la agricultura española.

Ahora bien, tal como señala la Conselleria d'Agricultura, Pesca i Alimentació, si se tiene en cuenta el entramado de actividades ligadas a la agricultura, bien directa o indirectamente, el peso del sistema agroalimentario valenciano es considerablemente superior.

El peculiar relieve de la Comunitat Valenciana, unido al clima que la caracteriza y a las diferentes disponibilidades de agua existentes en el territorio, permite distinguir claramente entre una franja litoral, con temperaturas suaves, típicas de los climas mediterráneos, donde se genera la mayor parte de la producción agraria, y otra interior, donde los condicionamientos climáticos, con inviernos más duros y rigurosos, limitan en gran parte la actividad agraria.

Los regadíos se encuentran principalmente en la costa y en la franja intermedia, mientras que los secanos se centran en los altiplanos y en las zonas comarcales de mayor altitud.

PANORAMA ECONÓMICO

En general, en la zona del litoral e intermedia, la agricultura se orienta principalmente al cultivo de frutas y hortalizas, donde predomina el regadío, con una elevada productividad. En las zonas del interior, destaca la producción de cereales, vid, olivo y la ganadería extensiva.

El sector primario, además de su aportación al PIB, es un sector que contribuye a objetivos estratégicos del medio ambiente y del entorno rural. Así, el apoyo a este sector conlleva la conservación del patrimonio histórico, cultural, arquitectónico y paisajístico de nuestra Comunitat.

En los datos avanzados por la Conselleria d'Agricultura, Pesca i Alimentació para 2007 sobre producción agraria para la campaña 2008/09, los cítricos ocupan el primer lugar, con un total de 3.953.416 toneladas. Entre los cítricos, la naranja ha aumentado su peso relativo en esta última campaña hasta situarse en el 49,7% frente a un 45% de las mandarinas que en esta última campaña ha reducido su participación sobre el en cuatro puntos porcentuales. Le siguen las hortalizas, la viña y los frutales no cítricos, los cereales y otros, como se recoge en los Cuadros I.2.5 y I.2.6.

Cuadro I.2.5

SUPERFICIES Y PRODUCCIONES EN LA COMUNITAT VALENCIANA, 2006-2008

	Superficies (ha)				Producciones (t)			
	2006	2007	2008(a)	%Var 08/07	2006	2007	2008(a)	%Var 08/07
Cereales	42.351	42.063	45.618	8,5%	177.001	192.637	188.758	-2,0%
Legumbres	2.031	1.578	1.225	-22,4%	1.388	1.120	1.080	-3,6%
Tubérculos	2.844	2.667	2.717	1,9%	60.256	59.551	55.598	-6,6%
Industriales	2.047	2.066	1.462	-29,2%	2.239	2.390	1.825	-23,6%
Forrajes	3.293	3.540	2.877	-18,7%	114.775	106.388	103.272	-2,9%
Hortalizas	25.219	21.893	24.398	11,4%	782.500	781.707	681.443	-12,8%

(a) Avance.

ha: hectáreas

t: toneladas

Fuente: Conselleria d'Agricultura, Pesca i Alimentació.

MEMORIA 2008

Cuadro I.2.6

PRODUCCIONES DE CÍTRICOS Y OTROS PRODUCTOS EN LA COM. VALENCIANA

Datos en Toneladas

	Balance de Campañas			Primer Aforo Campaña
	2005/2006	2006/2007	2007/2008	2008/2009
CÍTRICOS	3.002.974	4.241.644	3.218.475	3.953.416
Naranjas dulces	1.161.821	1.920.261	1.519.505	1.962.701
Mandarinas	1.559.917	2.051.107	1.575.823	1.779.585
Limonos	277.161	263.003	118.349	205.602
Pomelos	4.075	7.273	4.798	5.528
	Año 2006	Año 2007	Avance año 2008	
OTROS PRODUCTOS				
Frutales	311.106	229.942	205.324	
Viña	540.862	495.351	420.656	
Olivo	89.556	123.560	110.331	
Otros leñosos	38.627	29.673	29.919	
Aceite	19.444	26.957	22.206	
Vino ⁽¹⁾	2.366	2.344	2.223	
Leche ⁽²⁾	57.219	54.845	55.497	
Huevos ⁽³⁾	80.752	87.956	96.723	
Miel	6.811	7.214	7.061	

⁽¹⁾ Miles de hectolitros.⁽²⁾ Miles de litros.⁽³⁾ Miles de docenas.

Fuente: Conselleria d'Agricultura, Pesca i Alimentació.

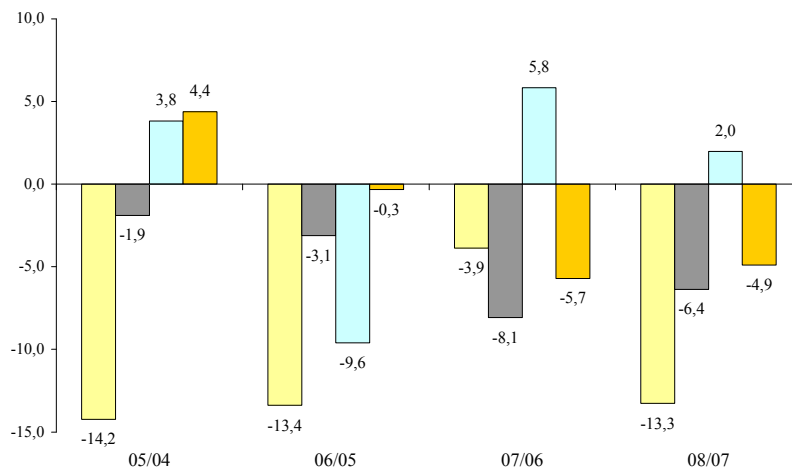
En el Gráfico I.2.3 se recoge la evolución del número de cabezas que componen la cabaña ganadera y del movimiento comercial pecuario (ventas de ganado) de la Comunitat Valenciana en los años 2004 a 2008. Como se puede observar, en este periodo se ha producido una reducción de la cabaña ganadera. En todas las clases de ganado, con excepción del caprino, durante 2008 se ha registrado también un descenso en el número de cabezas. En concreto, el ganado bovino se ha reducido en un 11,7%, el ovino en un 6% y el porcino en un 4,7%, mientras que el caprino aumentaba en un 2%.

Gráfico I.2.3

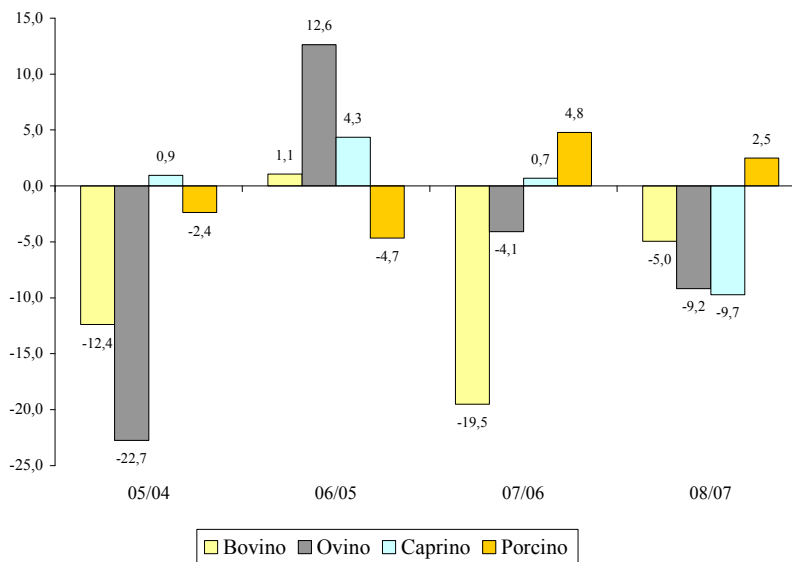
**CABAÑA GANADERA Y MOVIMIENTO COMERCIAL
PECUARIO EN LA C.V., 2005-2008**

Tasas de variación interanual

CABAÑA GANADERA



MOVIMIENTO COMERCIAL PECUARIO



Fuente: Conselleria d'Agricultura, Pesca i Alimentació.

MEMORIA 2008

En el año 2008 se ha producido un aumento de la inversión registrada en la industria agroalimentaria del 23,6%, con un importe de 131,9 millones de euros frente a los 1.106,7 millones de euros de 2007, como se recoge en el Cuadro I.2.7. Las inversiones destinadas a aguas minerales, industrias vitivinícolas y productos agroalimentarios diversos han aglutinado más de las dos terceras partes del total de estas inversiones, con unos importes de 37,9 millones de euros, 31,2 millones y 21,5 millones, respectivamente.

Cuadro I.2.7

INVERSIONES REGISTRADAS EN LA COMUNITAT VALENCIANA, 2006-2008

Industrias y Actividades	Acumulado Anual (1)			
	2006	2007	2008	%Var 08/07
Preparación productos hortofrutícolas	33.422	29.724	6.877	-76,9%
Aceite de oliva	475	119	946	696,3%
Otros aceites y grasas	575	904	0	-100,0%
Sacrificio, despiece y productos cármicos	10.134	21.019	1.303	-93,8%
Industrias lácteas	3.920	30	11.221	37179,1%
Conservas vegetales, extractos, zumos y otros	3.708	33.854	1.882	-94,4%
Conservas de pescado	7.945	3.810	1.372	-64,0%
Productos de molinería	0	1.368	0	-100,0%
Pastas alimentarias	3	1.273	0	-100,0%
Pan, bollería, pastelería y galletas	51.193	2.587	6.162	138,2%
Cacao, chocolate y confitería	4.800	0	0	0,0%
Productos alimentarios diversos	2.827	5.316	21.472	303,9%
Industrias vitivinícolas	7.227	6.730	31.220	363,9%
Industrias de alcoholes etílicos	10.878	0	300	-
Aguas minerales y bebidas anacohólicas	111	0	37.900	-
Productos de alimentación animal	0	0	0	0,0%
Industria del tabaco	0	0	0	0,0%
Industria forestal	0	0	0	0,0%
Almacén frigorífico y no frigorífico	0	0	11.262	0,0%
TOTAL	137.218	106.733	131.917	23,6%

(1) Datos en miles de euros.

Fuente: Conselleria d'Agricultura, Pesca i Alimentació.

Por lo que respecta al **comercio exterior agroalimentario**, las exportaciones agrícolas valencianas alcanzaron un valor de 3.350,3 millones de euros, un 4% inferior al del año anterior, como se recoge en el Cuadro I.2.8 y en el Gráfico I.2.4.

En el Cuadro I.2.8 se puede apreciar que la partida de mayor valor en las exportaciones agrícolas valencianas es la de frutos comestibles, que representa un 70,1% del valor total vendido al exterior, con un descenso del 0,9% interanual en

PANORAMA ECONÓMICO

el conjunto del año 2008. La segunda partida en importancia, legumbres y hortalizas, ha registrado un descenso del 8,9%.

Cuadro I.2.8

EXPORTACIONES AGRÍCOLAS: DETALLE POR PRODUCTOS EN LA C.V., 2007-08

PRODUCTOS	PESO ⁽¹⁾			VALOR ⁽²⁾		
	2007	2008	T ₁	2007	2008	T ₁
Animales Vivos	118	853	620,6	2.884	2.815	-2,4
Carnes y despojos comestibles	9.725	10.819	11,2	29.131	30.147	3,5
Peces, Crustáceos, Moluscos y otros invert. acuát.	36.329	33.092	-8,9	171.957	154.901	-9,9
Leche y productos lácteos; huevos de ave; miel	29.885	27.277	-8,7	46.822	56.064	19,7
Otros productos de origen animal	9.048	8.783	-2,9	9.928	10.392	4,7
Plantas vivas; productos de floricultura	67.339	64.366	-4,4	61.155	54.546	-10,8
Legumbres y hortalizas; plantas; raíces	633.358	637.687	0,7	569.519	519.010	-8,9
Frutos comestibles: cortezas de cítricos y melones	3.156.092	2.803.471	-11,2	2.370.991	2.350.035	-0,9
Café, té, hierba mate y especias	1.379	1.327	-3,8	21.587	28.589	32,4
Cereales	400.432	107.485	-73,2	109.505	48.121	-56,1
Productos de molido, malta, almidón, etc.	24.411	31.534	29,2	20.942	23.604	12,7
Semillas, frutos oleaginosos, paja, etc.	24.950	23.943	-4,0	24.938	24.033	-3,6
Gomas, resinas y otros jugos y extractos vegetales	5.312	5.838	9,9	47.976	43.501	-9,3
Materias primas para trenzar	4.266	7.280	70,7	3.855	4.584	18,9
Total C. Valenciana	4.402.642	3.763.754	-14,5	3.491.191	3.350.341	-4,0

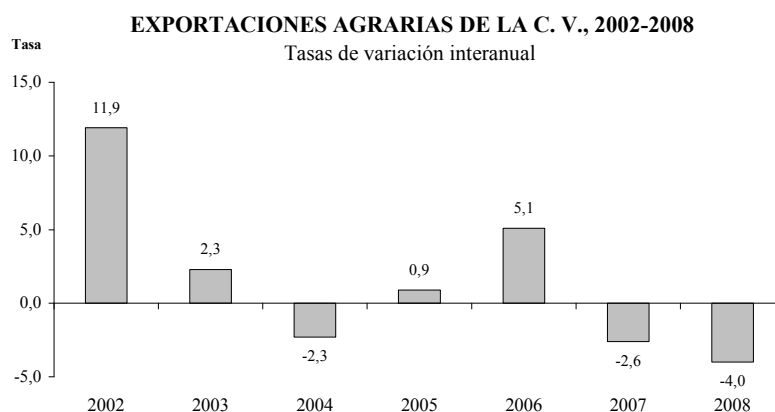
T₁: Tasa de Variación Interanual en porcentaje

(1) : Toneladas

(2): Miles de euros

Fuente: Base de Datos de Comercio Exterior del Consejo Superior de Cámaras

Gráfico I.2.4

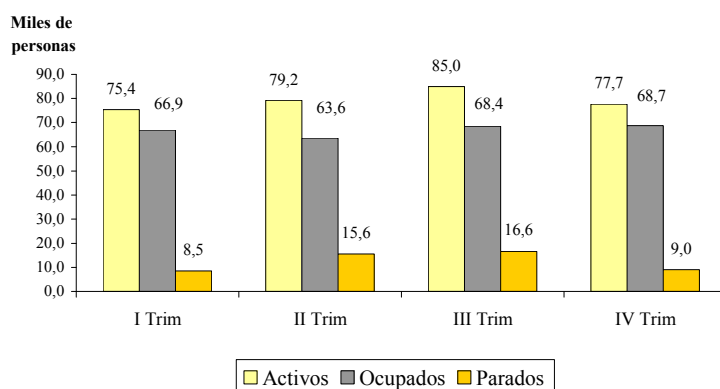


Fuente: Base de Datos de Comercio Exterior del Consejo Superior de Cámaras

El mercado de trabajo del sector agrícola valenciano se ha caracterizado por un aumento de la población activa hasta el tercer trimestre, finalizando con 77.700 activos en el último trimestre del año (ver Gráfico I.2.5). Por su parte, el número de ocupados se ha situado en 68.700 personas en los últimos meses de 2008, superando en casi 2.000 ocupados a los estimados al inicio de año. La tasa de paro más elevada se ha registrado en el segundo y tercer trimestre, en torno al 19%, acabando el año en el 11,6%, similar porcentaje al registrado a principios de año.

Gráfico I.2.5

**ACTIVOS, OCUPADOS Y PARADOS DEL SECTOR AGRARIO EN
LA C. VALENCIANA, 2008**



Fuente: EPA. INE para datos de ocupados e INEM para datos de parados registrados

2.1.1.2. Subsector pesquero

A continuación, se procede a analizar los datos correspondientes al subsector pesquero de la Comunitat Valenciana, el cual viene experimentando en los últimos años una continua regresión de su actividad.

Una vez recopilados los datos procedentes de las Federaciones Provinciales de Cofradías de Pescadores, puede constatarse que la flota pesquera de nuestra Comunidad, a fecha de 31 de diciembre de 2008, se encuentra constituida por un total 644 barcos que desarrollan una potencia total de 117.150 H.P. (Caballos de Vapor) y un tonelaje de 18.305,76 T.R.B. (Toneladas Registro Bruto), tal y como puede apreciarse en el cuadro comparativo de flota pesquera 2004-2008 (Cuadro I.2.12).

Por otra parte, el total de capturas ha sido de 31.419,9 toneladas con un valor en lonja de 104,16 millones de euros (Cuadro I.2.10). Con relación al año 2007, se ha producido un descenso en el volumen de capturas de 10,8 puntos porcentuales y un descenso en 6,4 puntos porcentuales en el valor en lonja de éstas, continuándose con la tendencia que venía observándose en los últimos años, salvo en 2006 en que se apreció un incremento en el número de capturas y valor en lonja de las mismas.

Como venimos señalando en Memorias anteriores, hay que señalar que en determinados puertos no coinciden los datos entre desembarcos en lonjas y capturas de las flotas. Ello es debido a las ventas realizadas en los puertos catalanes por nuestras embarcaciones de cerco que se trasladan en la temporada estival al Golfo de León para capturar sardina y boquerón. Por otra parte, hay embarcaciones de arrastre que semanalmente se desplazan a Ibiza, efectuando ventas en los puertos insulares. Por último, se da el caso de embarcaciones de cerco de otras Comunidades que pescan en nuestras costas y realizan sus ventas a través de nuestras lonjas. En virtud de lo anteriormente expuesto, el volumen de pescado desembarcado no puede corresponderse en su totalidad con las capturas realizadas por nuestra flota pesquera.

Acto seguido, se procede al análisis de los datos para cada una de las tres provincias (Cuadro I.2.9).

La flota pesquera en la provincia de Alicante está constituida por un total de 270 barcos y 1.088 tripulantes. La potencia total de estas embarcaciones es de 55.134 H.P. y el tonelaje de registro bruto es de 9.628,06 T.R.B., destacando la modalidad de pesca de arrastre en esta provincia. En cuanto al volumen total de capturas, para el año 2008 se ha situado en 16.874,4 toneladas (Cuadro I.2.10), cuyo valor total en lonja ha sido de 54,27 millones de euros. Los puertos que más capturas han registrado han sido los Altea con 4,27 millones de kilos, seguido de Torrevieja, con 2,97 millones y Santa Pola con 2,88 millones de kilos capturados. El volumen de capturas de estos tres puertos representa el 60% del total de la provincia.

Por lo que respecta a la provincia de Castellón, su flota pesquera está integrada por un total de 221 barcos y 938 tripulantes. La potencia total de la flota es de 46.735 H.P. y el tonelaje de registro bruto ha quedado situado en 6.715,28 T.R.B., destacando igualmente en esta provincia la modalidad de pesca de arrastre. El volumen total de capturas para el año 2008 en los puertos de la provincia de Castellón ha sido de 12.256,2 toneladas, con un valor total en lonja de 39,17 millones de euros. Los puertos que han registrado mayor número de capturas han sido Castellón con 4,41 millones de kilos, seguido de Vinaroz con

3,36 millones y Burriana con 1,73 millones de kilos, representando entre éstos el 77,5% del total de kilos capturados en esta provincia.

El número total de barcos que componen la flota pesquera en la provincia de Valencia es de 153 embarcaciones y 329 tripulantes. La potencia total desarrollada ha quedado situada en 15.281 H.P. y su tonelaje en 1.962,42 T.R.B. El volumen total de capturas desembarcadas ha sido de 2.289,32 toneladas, cuyo valor en lonja ha ascendido a 10,72 millones de euros. Los puertos de Gandía, Cullera y Valencia representan el 96,4% del total de desembarcos, correspondiendo el 3,6% restante al puerto de Sagunto.

La provincia de Valencia registra el menor volumen de capturas, entre otros factores, como es conocido, por la ausencia de la modalidad de pesca de cerco.

En el conjunto de la Comunitat Valenciana, haciendo un análisis comparativo de la evolución de la pesca marítima, se viene constatando una constante disminución en el número de embarcaciones, tripulantes, tonelaje y potencia propulsora. Ello conlleva no solo una disminución en el número de personas ocupadas directamente en este subsector, sino también un progresivo descenso de trabajadores que de forma indirecta realiza su actividad laboral en el mismo. Baste recordar que cada puesto de trabajo directo ofrece ocupación a otros cuatro indirectos; entre otros, astilleros, mecánicos, fabricantes de redes, varaderos y comerciantes.

La actividad pesquera se encuentra muy arraigada en nuestras localidades costeras debido a su larga tradición marítimo-pesquera, complementando la oferta turística y el consumo de la población al aportar productos pesqueros para la gastronomía, con una calidad inigualable en cuanto a frescura y excelencia nutricional. Es, por tanto, una actividad básica para el desarrollo económico y social de nuestros pueblos costeros más significativos.

Los cuadros siguientes recogen los datos correspondientes a la flota pesquera por modalidad, resumen de pesca desembarcada en los años 2007 y 2008 y la evolución de la flota pesquera y pesca desembarcada en la Comunitat Valenciana en los últimos cinco años.

Se constata la pauta de ejercicios anteriores en cuanto a disminución en el número de buques, preferentemente en la modalidad de arrastre, dado que este tipo de embarcaciones es la que goza de mayor preferencia a la hora de otorgar las ayudas por paralización temporal.

Cuadro I.2.9

FLOTA PESQUERA POR MODALIDAD EN LA COMUNITAT VALENCIANA, 2008

Cofradías	Arrastre			Cercos			Otros artes			Totales						
	Barcos	Trip.	H.P.	T.R.B.	Barcos	Trip.	H.P.	T.R.B.	Barcos	Trip.	H.P.	T.R.B.				
Provincia de Alicante	149	689	42.803	7.867,27	12	107	2.925	396,79	109	292	9.406	1.364,00	270	1.088	55.134	9.628,06
- Denia	19	68	5.858	1.006,97	1	10	120	20,62	16	29	945	84,55	36	107	6.923	1.112,14
- Javea	8	27	2.643	398,70	5	49	1.100	158,94	8	19	448	41,65	21	95	4.191	599,29
- Moraira	0	0	0	0	0	0	0	0,00	7	13	439	49,60	7	13	439	49,60
- Calpe	21	94	6.769	1.143,50	0	0	0	0,00	2	4	124	10,97	23	98	6.893	1.154,47
- Altea	12	61	3.832	699,91	2	20	824	88,18	6	5	358	26,84	20	86	5.014	814,93
- Benidorm	0	0	0	0	0	0	0	0,00	2	5	48	20,20	2	5	48	20,20
- Villajoyosa	40	205	10.827	2.086,23	0	0	0	0,00	3	6	82	7,86	43	211	10.909	2.094,09
- El Campello	2	8	350	94,63	0	0	0	0,00	6	12	262	29,41	8	20	612	124,04
- Alicante	0	0	0	0	0	0	0	0,00	0	0	0	0,00	0	0	0	0,00
- Santa Pola	45	214	12.144	2.343,83	0	0	0	0,00	41	166	5.980	1.018,91	86	380	18.124	3.362,74
- Tabarca	0	0	0	0	0	0	0	0,00	3	7	172	16,99	3	7	172	16,99
- Guardamar	0	0	0	0	0	0	0	0,00	9	12	329	35,29	9	12	329	35,29
- Torrevieja	2	12	380	93,50	4	28	881	129,05	6	14	219	21,73	12	54	1.480	244,28
Provincia de Castellón	109	409	30.518	4.513,03	31	355	11.027	1.675,41	81	174	5.190	526,84	221	938	46.735	6.715,28
- Castellón	23	101	8.193	1.194,10	24	267	8.271	1.288,90	21	53	1.562	152,16	68	421	18.026	2.635,16
- Vinaroz	13	54	3.513	534,90	4	49	1.737	223,23	19	40	1.384	153,03	36	143	6.635	911,16
- Peñíscola	35	110	8.427	1.212,49	0	0	0	0,00	17	23	837	84,18	52	133	9.264	1.296,67
- Benicarló	23	88	5.997	838,03	0	0	0	0,00	9	21	661	56,67	32	109	6.658	894,70
- Burriana	15	56	4.388	733,51	3	39	1.019	163,28	15	37	745	80,80	33	132	6.152	977,59
Provincia de Valencia	33	123	7.958	1.288,18	0	0	0	0,00	120	206	7.324	674,24	153	329	15.281	1.962,42
- Valencia	9	35	1.952	351,43	0	0	0	0,00	13	27	957	80,49	22	62	2.909	431,92
- Cullera	15	43	3.627	540,00	0	0	0	0,00	43	60	2.471	176,28	58	103	6.098	716,28
- Gandía	9	45	2.379	396,75	0	0	0	0,00	51	102	3.196	344,95	60	147	5.575	741,70
- Sagunto	0	0	0	0,00	0	0	0	0,00	13	17	699	72,52	13	17	699	72,52

H.P.: Horse Power T.R.B.: Toneladas de Registro Bruto Trip.: Tripulantes
Fuente: Federaciones Provinciales de Cofradías de Pescadores de la Comunitat Valenciana.

MEMORIA 2008

Así mismo, para este año se aprecia un descenso en el número de buques dedicado a otros artes, que ha propiciado en términos globales un descenso de la potencia y de las toneladas de registro bruto para el ejercicio 2008 con relación a su anterior, siendo esta cifra la más baja de los cinco últimos ejercicios. No obstante, una de las características de esta modalidad es que se lleva a cabo mediante pequeñas embarcaciones que realizan su actividad intermitentemente, pudiendo permanecer de baja en un ejercicio y volver a la situación de activas para el año siguiente, por lo que es posible tanto variaciones a la baja como al alza en años sucesivos.

Cuadro I.2.10

RESUMEN PESCA DESEMBARCADA EN LA COMUNITAT VALENCIANA, 2007-2008

COFRADÍAS	Kilos Capturados		Valor en euros	
	2007	2008	2007	2008
Provincia de Alicante	17.669.506	16.874.365	57.689.095	54.266.549
- Denia	1.127.945	863.118	6.233.532	5.848.559
- Jávea	3.351.539	2.593.039	7.182.623	6.746.857
- Moraira	44.372	41.688	315.351	279.383
- Calpe	1.559.257	1.406.148	6.238.573	5.505.057
- Altea	3.267.506	4.273.921	5.838.793	6.574.317
- Villajoyosa	2.026.507	1.787.179	10.835.783	9.247.279
- El Campello	44.725	41.465	287.517	282.850
- Alicante	0	0	0	0
- Santa Pola	3.721.792	2.881.293	17.823.295	16.626.666
- Guardamar	16.316	11.724	212.571	180.551
- Torrevieja	2.509.547	2.974.790	2.721.057	2.975.031
Provincia de Castellón	15.343.658	12.256.237	42.761.400	39.173.427
- Castellón	5.581.618	4.410.082	14.154.125	12.785.727
- Vinaroz	4.746.053	3.365.305	9.464.836	8.579.478
- Peñíscola	1.610.271	1.466.701	6.977.727	6.520.874
- Benicarló	1.420.543	1.278.688	5.553.685	4.960.063
- Burriana	1.985.173	1.735.462	6.611.026	6.327.285
Provincia de Valencia	2.221.717	2.289.322	10.866.677	10.717.785
- Valencia	409.904	391.082	2.293.298	2.219.770
- Cullera	1.028.630	902.356	4.539.808	4.093.838
- Gandia	723.567	935.384	3.694.011	4.020.145
- Sagunto	59.617	60.501	339.560	384.032
Total C.V.	35.234.881	31.419.925	111.317.172	104.157.760

Fuente: Federaciones Provinciales de Cofradías de Pescadores de la Comunitat Valenciana.

Una vez presentados los datos de nuestra flota pesquera para el ejercicio 2008, puede concluirse que el desarrollo de esta actividad en nuestra Comunidad sigue las pautas de años anteriores de constante regresión en cuanto a número de

embarcaciones, tripulantes y de rendimiento económico. De hecho, la Política Común de Pesca en el Mediterráneo se sigue aplicando con los mismos objetivos en cuanto a adaptación de la capacidad a los recursos sostenibles, reduciendo el número de embarcaciones que se dedican a ejercer la pesca marítima. Entre los resultados más significativos de esta política está el establecimiento del nuevo Fondo Europeo de la Pesca (FEP).

Este Fondo está encaminado a primar en mayor cuantía las ayudas a aquellos armadores que voluntariamente deciden la paralización definitiva de su actividad, eliminando las ayudas que se venían otorgando en planes anteriores para la nueva construcción de buques pesqueros y volcando gran parte de las referidas a equipamientos de buques a la llamada pesca artesanal, en cuyo grupo no tienen cabida las embarcaciones de bajura dedicadas a la modalidad de arrastre y cerco existentes en nuestros puertos.

Las medidas establecidas por los planes de reconversión de la flota y los problemas añadidos en materia de gestión de los recursos, la falta de rentabilidad de nuestra flota, los incrementos de los costes de explotación, las exigencias en materia de seguridad y la falta de una adecuada comercialización, están provocando el abandono cada vez mayor de la actividad pesquera por parte de éstos, que prefieren acogerse a las ayudas por paralización definitiva y saldar sus deudas. Ello se traduce en una continua disminución de la actividad en nuestros puertos, repercutiendo en el conjunto de servicios auxiliares y complementarios de la misma.

En tal sentido, y en relación al tipo de embarcaciones, se constata para este ejercicio que las dedicadas a la pesca de cerco han experimentado un ascenso del 2,4% con relación a 2007 y las de arrastre un descenso del 5,5%. Con relación a los barcos empleados en otros artes menores (trasmallo y marisqueo, principalmente) se aprecia, igualmente, un descenso (-3,6%) en el número de unidades con relación al ejercicio 2007.

Por provincias, Alicante ha experimentado un descenso de 8 unidades en el número de embarcaciones de arrastre y un aumento en una unidad en las dedicadas a la pesca de cerco. La provincia de Castellón cuenta con seis barcos menos de arrastre y un barco más dedicado a la modalidad de otros artes. Por su parte, la provincia de Valencia cuenta con tres barcos menos de arrastre, perdiendo también otros cuatro barcos dedicados a la modalidad de otros artes.

Con respecto a las capturas desembarcadas en nuestras lonjas, el año 2008 recoge cifras inferiores a las de 2007, con 31,4 millones de kilos frente a los 35,2 millones del año anterior. Por provincias, Alicante ha experimentado un descenso del 4,5%, con 16,9 millones de kilos frente a los 17,7 millones de 2007.

MEMORIA 2008

Tendencia opuesta es la experimentada en la provincia de Castellón. El volumen de capturas en sus lonjas ha sufrido un descenso de 19,6 puntos porcentuales, pasando de 15,3 millones a 12,3 millones de kilos para este último ejercicio. Por su parte, el volumen de capturas desembarcadas en las distintas cofradías de la provincia de Valencia se ha incrementado un 3,1%, pasando de 2,22 millones de kilos a 2,29 millones para 2008. En cuanto al valor en lonja, Alicante ha constatado un descenso del 5,9%, reduciéndose en Castellón en un 8,4% y en Valencia en un 1,4%.

Por otra parte, la dificultad administrativa para adquirir las titulaciones para ejercer la profesión está ocasionando la escasez de mano de obra en este subsector, tan necesaria al menos para cubrir las bajas por jubilación, encontrándose las dotaciones actualmente prácticamente al mínimo. Ante esta situación las cofradías se han preocupado de dotar a los pescadores de la titulación necesaria para poder embarcarse, así como para poder ejercer el mando en embarcaciones de pesca, habiéndose impartido cursos a través de las propias cofradías, Instituto Social de la Marina, Conselleria y Federación Nacional.

Cuadro I.2.11

EVOLUCIÓN PESCA DESEMBARCADA EN LA COMUNITAT VALENCIANA, 2004-2008

COFRADÍAS	Kilos Capturados				
	2004	2005	2006	2007	2008
Kilos Capturados					
<i>Alicante</i>	16.922.723	13.979.730	19.066.634	17.669.506	16.874.365
<i>Castellón</i>	19.571.402	18.479.405	23.173.290	15.343.658	12.256.237
<i>Valencia</i>	2.786.975	2.738.081	2.611.170	2.221.717	2.289.322
Total C.V.	39.281.100	35.197.216	44.851.094	35.234.881	31.419.925
Valor en euros					
<i>Alicante</i>	52.902.200	48.791.742	53.739.035	57.689.095	54.266.549
<i>Castellón</i>	42.758.936	41.748.759	48.424.700	42.761.400	39.173.427
<i>Valencia</i>	12.408.387	11.800.606	11.886.234	10.866.677	10.717.785
Total C.V.	108.069.523	102.341.107	114.049.969	111.317.172	104.157.760

Fuente: Federaciones Provinciales de Cofradías de Pescadores de la Comunitat Valenciana.

No obstante, para tratar de subsanar en lo posible esta situación, se está realizando un esfuerzo por parte de la Administración y de las Federaciones de Cofradías, que se viene materializando en diversas iniciativas.

En materia de mercados la Conselleria d'Agricultura, Pesca i Alimentació, además de la marca "Peix Fresc de la Comunitat Valenciana" que ha sido registrada, está llevando a cabo la campaña "Sabor Mediterráneo", donde también tienen acogida nuestros productos pesqueros. Igualmente, hay que dejar constancia del establecimiento del Observatorio de Precios Agroalimentarios, cuyo objetivo consiste en estudiar fórmulas para acercar los precios de mercado de origen a los precios pagados por el consumidor.

La Conselleria está igualmente actuando, mediante inspecciones, en la implantación del etiquetado de los productos pesqueros, que permite clarificar el producto al consumidor para tratar de revalorizarlo por su especial calidad. No obstante, es necesario continuar aportando personal para evitar los incumplimientos detectados en el etiquetado de nuestros productos.

Las Cofradías de Pescadores están realizando un esfuerzo tratando de difundir mediante logotipos el pescado de sus lonjas. A título de ejemplo, la Federación Provincial de Cofradías de Alicante ha creado la marca provincial "Peix de Llotja Costa Blanca", que, en la medida de sus posibilidades, trata de difundir como sinónimo de calidad.

El Comité Económic i Social de la Comunitat Valenciana, aprobó en mayo de 2008 un informe, a iniciativa propia, sobre el Sector Primario en la Comunitat Valenciana, en el que se propusieron una serie de soluciones para hacer frente a los problemas con que cuenta este subsector en nuestra Comunidad.

En tal sentido, resulta necesario aplicar una serie de medidas concretas de apoyo a este subsector de carácter general, en materia de recursos pesqueros, estructuras, recursos humanos y formación y comercialización de los productos unificando la oferta.

Con carácter general, dada la diversidad de competencias existentes en la actividad marítimo-pesquera, sería deseable la creación de una Comisión Interministerial Estatal u Autonómica, que coordinara las disposiciones que deban adoptarse para su desarrollo y que evite los problemas que han tenido lugar como consecuencia de la interposición de normas desde diferentes ámbitos y competencias.

Por otra parte, resulta imprescindible para la continuidad del sector el mantenimiento de las ayudas para sustitución de buques, paralización temporal por vedas, paralización definitiva de embarcaciones, inversiones en instalaciones y servicios a favor de este subsector, así como la revisión a la baja de los cánones

de concesiones y tarifas que aplican las autoridades portuarias, tanto a las embarcaciones como a las Cofradías de Pescadores.

En materia de formación y recursos humanos debe continuarse con el esfuerzo para facilitar la incorporación de nuevas vocaciones marineras, estableciéndose un plazo prudencial para la obtención de los certificados profesionales. De igual modo, ha de unificarse y revisarse los conocimientos que deben ostentar las tripulaciones de los buques para el desarrollo de su tarea a bordo en materia de seguridad. Resulta necesaria una mayor protección social de los trabajadores del mar.

En materia de recursos pesqueros debe continuar fomentándose la investigación para evaluar los recursos y condiciones del medio marino, investigar nuevos caladeros, establecer acuerdos de pesca con otros países ribereños con el fin de diversificar la actividad de nuestros buques, establecer planes de actuación de la actividad pesquera que contemplen vedas temporales, revisión de las capturas y el cumplimiento de la normativa nacional y de la Unión Europea.

Por lo que respecta a la comercialización de los productos pesqueros debe velarse por el cumplimiento estricto de las disposiciones sobre etiquetado e información al consumidor final, un mayor control de las importaciones de pescado y su comercialización, incidiendo especialmente en el control sanitario. Hay que fomentar la promoción de acciones publicitarias con vistas a obtener un mayor consumo, la promoción de centros de transformación de pescado y de los túneles de congelación y garantizar la libre competencia el sector comercial, vigilando el abuso de posición dominante en el mercado.

No puede concluirse este apartado sin mencionarse que ante el elevado precio del combustible durante gran parte del año 2008, es necesario el estudio de posibles compensaciones o alternativas que reduzcan el peso relativo que han adquirido los hidrocarburos dentro del conjunto de actividades para el desarrollo de este subsector, ya sea con un tratamiento fiscal más adecuado, o mediante la posibilidad de una alternativa energética de menor costo para la propulsión de los buques.

Por último, es necesario continuar con actuaciones encaminadas a paliar la degradación del ecosistema marino, al seguir constatándose incontrolados vertidos al mar, con la consiguiente contaminación de las aguas y entorno marino.

DATOS COMPARATIVOS FLOTA PESQUERA EN LA COMUNITAT VALENCIANA, 2004-2008
Cuadro I.2.12

Cofradías	Arrastre			Carco			Otros artes			Totales							
	Barcos	Trip.	H.P.	Barcos	Trip.	H.P.	Barcos	Trip.	H.P.	Barcos	Trip.	H.P.	T.R.B.				
2004																	
Alicante	178	948	50.924	13	96	3.132	13	96	3.132	119	359	7.014	783,00	310	1.403	61.070	10.728,72
Castellón	131	539	37.148	40	441	14.461	40	441	14.461	94	201	6.202	584,15	265	1.181	57.811	8.315,83
Valencia	39	162	9.386	1	4	410	1	4	410	130	243	6.701	825,08	170	409	16.497	2.818,56
Total	348	1.649	97.458	54	541	18.003	54	541	18.003	343	803	19.917	2.192,23	745	2.993	135.378	21.863,11
2005																	
Alicante	174	983	49.687	13	128	2.824	13	128	2.824	135	310	9.286	1.503,47	322	1.421	61.797	11.286,29
Castellón	122	467	34.225	37	404	11.770	37	404	11.770	91	201	6.130	611,91	250	1.072	52.125	7.693,70
Valencia	38	156	9.618	1	6	410	1	6	410	132	245	7.179	886,40	171	407	17.207	2.778,36
Total	334	1.606	93.530	51	538	15.004	51	538	15.004	358	756	22.595	3.001,78	743	2.900	131.129	21.758,35
2006																	
Alicante	158	632	45.111	11	93	2.531	11	93	2.531	115	228	4.712	1.632,40	284	953	52.354	10.393,37
Castellón	122	472	34.079	34	373	12.815	34	373	12.815	82	170	5.436	540,05	238	1.015	52.330	7.622,80
Valencia	37	148	8.687	0	0	0	0	0	0	116	199	6.668	807,76	153	347	15.355	2.531,23
Total	317	1.252	87.877	45	466	15.346	45	466	15.346	313	597	16.816	2.980,21	675	2.315	120.039	20.547,40
2007																	
Alicante	157	612	45.387	11	93	2.531	11	93	2.531	109	291	9.252	1.873,34	277	996	57.170	10.584,56
Castellón	115	458	32.328	31	345	11.299	31	345	11.299	80	186	5.354	539,74	226	989	48.981	7.114,96
Valencia	36	148	8.866	0	0	0	0	0	0	124	220	7.487	951,77	160	368	16.353	2.548,68
Total	308	1.218	86.581	42	438	13.830	42	438	13.830	313	697	22.093	3.364,85	663	2.353	122.504	20.248,20
2008																	
Alicante	149	689	42.803	12	107	2.925	12	107	2.925	109	292	9.406	1.364,00	270	1.088	55.134	9.628,06
Castellón	109	409	30.518	31	355	11.027	31	355	11.027	81	174	5.190	526,84	221	938	46.735	6.715,28
Valencia	33	123	7.958	0	0	0	0	0	0	120	206	7.324	674,24	153	329	15.281	1.962,42
Total	291	1.221	81.279	43	462	13.952	43	462	13.952	310	672	21.919	2.565,08	644	2.355	117.150	18.305,76

Fuente: Federaciones Provinciales de Cofradías de Pescadores de la Comunitat Valenciana.

Además de la pesca marítima, hay que hacer una mención, dentro de este apartado, a la acuicultura, actividad que en los últimos ejercicios está adquiriendo una mayor importancia en el sector, tanto por el volumen de su producción como por el número de instalaciones autorizadas, constituyendo un complemento adicional a la pesca tradicional.

El volumen de producción para el año 2008 ha sido de 8.094,6 toneladas, con un importe de 32,8 millones de euros, tal y como puede observarse en el Cuadro I.2.13. Puede constatarse una disminución tanto en la producción, que en términos porcentuales ha sido del -12,4%, como en el valor de la misma (-14,1%). Para el ejercicio 2007, si bien se produjo una disminución en la producción (-5,2%), ello no repercutió en un descenso en el importe, incrementándose un 0,8% para ese ejercicio con relación a 2006.

Cuadro I.2.13

PRODUCCIÓN DE ACUICULTURA EN LA COMUNITAT VALENCIANA, 2007-2008

Especie	FAO ⁽¹⁾	PESO (KG)		IMPORTE EN €	
		2007	2008	2007	2008
Zamburiña	VSC	376,1	1.368,0	26.502,0	32.650,0
Ostra	OYF	1.340,3	8.186,0	20.204,0	132.617,1
Mejillón	MSM	872.619,2	54.879,0	434.137,0	173.586,0
Corvina	MGR	257.064,5	343.380,9	1.146.108,0	1.503.086,8
Anguila	ELE	261.427,9	369.725,0	2.437.974,0	2.989.088,5
Lubina	BSS	1.336.105,0	1.252.451,6	7.561.604,5	6.061.957,9
Dorada	SBG	6.507.021,9	6.064.620,0	26.600.828,1	21.929.121,0
TOTAL		9.235.954,83	8.094.610,42	38.227.358	32.822.107

(1) Todas las especies pesquera tienen un nombre científico que sufre cambios. La FAO (Organización de las Naciones Unidas para la Agricultura y la Alimentación) les ha asignado una codificación con tres letras para saber a que nombre corresponden.

Fuente: Conselleria d'Agricultura, Pesca i Alimentació.

El número de instalaciones en servicio para el año 2008 ha sido de 31, habiéndose extinguido una en relación al ejercicio anterior, en concreto en la provincia de Castellón. La mayor parte de ellas se encuentran ubicadas en la provincia de Alicante, con 18 granjas marinas. La provincia de Castellón cuenta con 6 granjas y Valencia dispone de 7 instalaciones. El Cuadro I.2.14 contiene las granjas marinas en servicio para el año 2008 y su correspondiente ubicación.

PANORAMA ECONÓMICO

Cuadro I.2.14

GRANJAS MARINAS EN SERVICIO EN LA COMUNITAT VALENCIANA, 2008

<i>Empresa</i>	<i>Localidad</i>	<i>Ubicación</i>
ALICANTE		
ACUISAN S.A.	SANTA POLA	Tierra
PISCICULTURA EN SALADARS Y BOSQUET	CREVILLENTE	Tierra
PESQUERÍAS FINCAS EL ESPIGAR S.L. (PFEE)	CREVILLENTE	Tierra
CUDOMAR S.L.	EL CAMPELLO	Mar
GRANJA MARINA DEL MEDITERRÁNEO S.L.U. (GRAMAMED)	VILLAJOSYOSA	Mar
GRANJA MARINA BAHÍA DE STA POLA S.L.U. (GRAMABASA)	GUARDAMAR	Mar
GRANJA MARINA BAHÍA DE STA POLA S.L.U. (GRAMABASA) (antes Centro de Investigaciones Marinas Delta del Vinalopó, S.A)	GUARDAMAR	Mar
GRANJA MARINA BAHÍA DE STA POLA S.L.U. (GRAMABASA) (antes Alevines de Guardamar, S.L.)	GUARDAMAR	Mar
BASADEMAR, S.L.	ALTEA	Mar
ALEVINES DE GUARDAMAR S.L.	GUARDAMAR	Tierra
MARTORRES S.L.	GUARDAMAR	Mar
CULTIVOS MARINOS DE GUARDAMAR, S.L. (CULMAR)	GUARDAMAR	Mar
INDUSTRIA PESQUERA BALMAR S.A. (BALMAR)	ALTEA	Mar
SOCIEDAD EUROPEA DE ACUICULTURA, S.L. (SEA)	CALPE	Mar
CENTRO DE DEPURACIÓN Y EXPEDICIÓN PELEGRÍN	SANTA POLA	Tierra
PROMOCIONES MARSAN S.L.	SANTA POLA	Mar
PROMOCIONES MARSAN S.L.	SANTA POLA	Tierra
MEDITERRÁNEO SERVICIOS MARINOS S.L.	ALICANTE	Tierra
CASTELLÓN		
CRADEROS MARINOS S.A. (CRIMAR) (ACUIGROUP MARE-MAR, S.L.)	BURRIANA	Tierra
TUN-2000 S.L.	ALCALÁ DE XIVERT	Mar
PISCICULTURA MARINA MEDITERRANEO S.L. (PISCIMAR)	BURRIANA	Tierra
TUN-2000 S.L.	OROPESA DEL MAR	Mar
ACUICOLA MARINA S.L.	NULES	Mar
CULTIPEIX S.L.	BURRIANA	Mar
VALENCIA		
VALENCIANA DE ACUICULTURA S.A.	PUÇOL	Tierra
ALEVINES DEL MEDITERRÁNEO, S.L. (BLAUMAR)	SAGUNTO	Tierra
ACUICULTURA DEL MEDITERRÁNEO S.A. (ACUIMED) (ACUIGROUP MARE-MAR, S.L.)	SAGUNTO	Mar
PISCÍCOLA DE SAGUNTO S.L.	PUEBLA DE FARNALS	Mar
CULTIVOS MARINOS COSTA BLANCA S.L. (ACUIGROUP MARE-MAR, S.L.)	CANET DE BERENGUER	Mar
CULTIPEIX S.L.	SAGUNTO	Mar
VICTORIANO PUCHADES LÓPEZ	CORBERA	Tierra

Fuente: Conselleria d'Agricultura, Pesca i Alimentació.

2.1.2. Sector Industrial

La industria representa un 15,2% del total del VAB total valenciano, un 17,4% incluyendo la energía. La industria ha registrado una caída del 6,9% en el año 2008, como se recoge en el Cuadro I.2.1. En España el retroceso ha sido del 2,7%, representando el 14,5% del VAB total (17,3% incluyendo al sector energético).

La inversión industrial registrada en la Comunitat Valenciana alcanzó en 2008 los 1.190,3 millones de euros (Cuadro I.2.15), con un crecimiento del 70% en relación al año anterior.

Ahora bien, los macroproyectos contabilizados en 2008 han vuelto a tener una enorme repercusión, ya que sumaron 863,1 millones de euros, la cantidad más elevada registrada por este concepto. En términos relativos, el importe de estos proyectos representó el 72,5% de la inversión registrada. Por ello, es necesario realizar un análisis diferenciado de la inversión registrada incluyendo los macroproyectos y sin su inclusión.

Cuadro I.2.15

INVERSION INDUSTRIAL REGISTRADA EN LA C. VALENCIANA, 2008

En euros

	Alicante	Castellón	Valencia	C. Valenciana
Maquinaria, Instalaciones y Utillaje	46.616.372	174.847.868	376.758.354	598.222.594
Otras Inversiones de Equipo	8.633.135	1.718.250	86.114.648	96.466.033
Terrenos, Edificios y Construcciones	17.690.210	17.234.151	460.709.096	495.633.457
Total Inversiones	72.939.717	193.800.269	923.582.098	1.190.322.084
Potencia Instalada (kW)	52.445	161.077	146.618	360.140
Establecimientos	205	75	271	551
Puestos de Trabajo (Creación prevista)	688	291	2.147	3.126

Fuente: Conselleria d'Indústria, Comerç i Innovació (Gabinete Técnico)

Considerando los macroproyectos, como hemos comentado, la inversión registrada creció un 70% en términos interanuales, con un gran dinamismo de las ampliaciones (289,5%) y un aumento del 24,3% en nuevos proyectos.

En el análisis territorial, según la Conselleria d'Indústria, Comerç i Innovació, Alicante y Castellón presentan descensos del 36,1% y 54,8%, respectivamente, mientras en Valencia el aumento es cercano al 485%, debido a la enorme participación de los macroproyectos. Por su parte, las participaciones provinciales han sido las siguientes: Alicante 6,1%, Castellón 16,3% y Valencia 77,6%.

Por sectores, la energía y agua y la construcción de material de transporte se sitúan en los dos primeros lugares (39,5% y 28,7%, respectivamente), seguidas de la alimentación (7,5%) y la cerámica (4,2%).

Analizando la inversión, sin incluir los macroproyectos, el importe total se sitúa en 327,2 millones de euros, lo que representa un descenso interanual del 13,2%. Los nuevos proyectos mostraron un descenso del 27,8%, lo que contrasta con el incremento del 17,8% en ampliaciones. La potencia instalada registró un crecimiento del 9,3%, con un retroceso en nuevos proyectos del 4,8% frente a un importante aumento en ampliaciones del 45,7%.

El descenso final en la inversión industrial registrada en 2008 se ha producido básicamente en la segunda mitad del año, con una desaceleración de las variaciones interanuales hasta registrar un retroceso en el último trimestre. En esta segunda mitad del año la inversión registrada ha ascendido a 128 millones, lo que supone una caída del 40,5% en ese periodo, frente al incremento del 51% contabilizado en la primera mitad de 2008.

Por componentes, en maquinaria, instalaciones y utillaje la caída ha sido del 6,7%; en otras inversiones en bienes de equipo el retroceso se eleva hasta el 16,1% y en terrenos, edificios y otras construcciones hasta el -22,4%. La distribución en el total queda de la siguiente forma: maquinaria, instalaciones y utillaje, con un 58,2%; terrenos, edificios y otras construcciones, con un 31%; y otras inversiones en equipo, con un 10,8%.

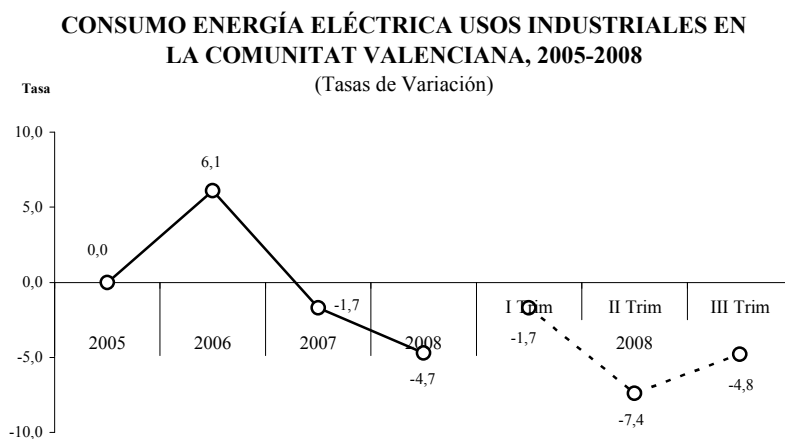
El análisis territorial muestra un retroceso en Alicante y Castellón (36,1% y 28,9%, respectivamente), mientras que en Valencia se registra un crecimiento del 13,8%.

Por sectores, aparece muy destacada la cerámica con un 15,2%, seguida de química con un 12% y la alimentación con un 9,5%. A continuación se encuentra el caucho-plástico y la energía y agua (7,7% y 7,1%, respectivamente). Tras ellos figuran fabricación de productos metálicos (4,9%), construcción de material de transporte (4,5%) y la madera (4,4%).

Con relación al año anterior, las ramas que más peso relativo han ganado en 2008 son alimentación (4,7 puntos porcentuales), construcción de material de transporte (4,4 puntos) y el caucho-plástico (3,1). Por el contrario, los descensos más significativos han sido artes gráficas y edición (-7,3 puntos), madera (-3,6 puntos), bebidas y tabaco (-3,2) y construcción de maquinaria y equipo mecánico (-2,7).

En el Gráfico I.2.6 se observa la evolución de otro indicador de la evolución de la actividad industrial, el consumo de energía eléctrica de la industria valenciana. La información disponible muestra unas tasas de variación negativas durante los tres primeros trimestres del año, con una caída media en ese periodo del 4,7%.

Gráfico I.2.6

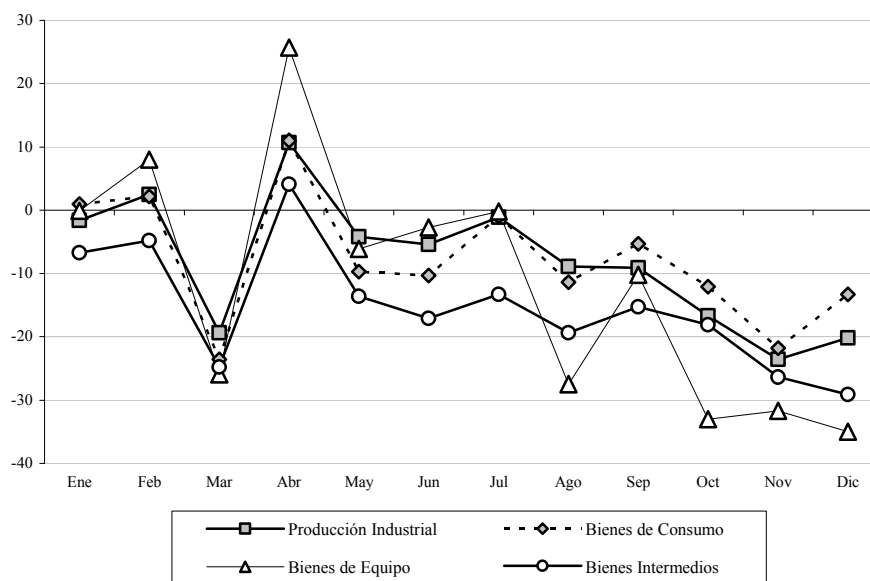


Fuente: Informe de Coyuntura de la Conselleria d'Economia, Hisenda i Ocupació. III Trimestre 2008

La evolución del Índice de Producción Industrial (IPI) en la Comunitat Valenciana en 2008, según el destino económico de los bienes, se recoge en el Gráfico I.2.7. Este Índice ha descendido un 8,3% frente a la caída del 1,4 del año 2007. Por su parte, la variación ha sido del -8,1% para los bienes de consumo, -11,6% para los bienes de equipo, -15,2% para los bienes intermedios y un aumento del 41,3% para energía.

Gráfico I.2.7

TASA DE VARIACIÓN DEL ÍNDICE DE PRODUCCIÓN INDUSTRIAL EN LA COMUNITAT VALENCIANA, 2008



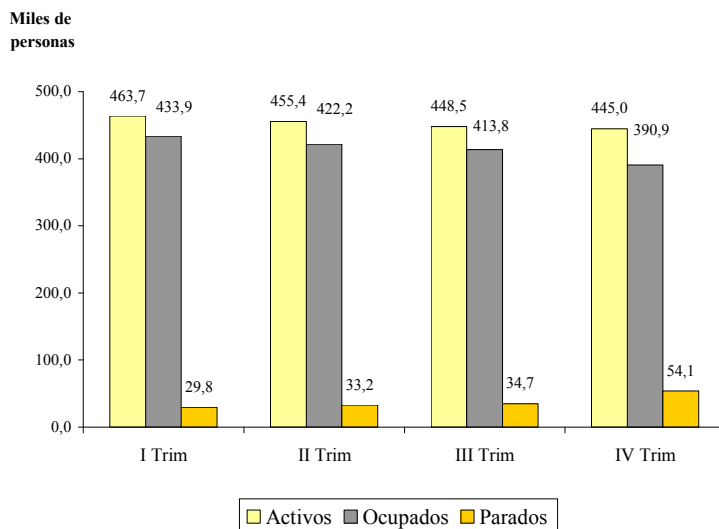
Fuente: Instituto Valenciano de Estadística (IVE)

Las exportaciones industriales en la Comunitat Valenciana en 2008 han ascendido a 15.385,5 millones de euros, descendiendo un 1,3% respecto al año anterior. Los subsectores industriales que siguen teniendo una mayor representatividad sobre el total de productos exportados son: automóviles con un 21,2%, cerámica y vidrio con un 13,1%, química con un 8% y material eléctrico con un 7%. Por su parte, las importaciones industriales ascendieron a 20.546 millones de euros, dando como resultado una tasa de cobertura del 74,8%.

El mercado de trabajo del sector industrial valenciano se ha caracterizado por un descenso de su población activa a lo largo 2008, finalizando en el cuarto trimestre en 445.000 personas (ver Gráfico I.2.8). Por su parte, la ocupación también se ha ido reduciendo hasta alcanzar un total de 390.900 ocupados en el sector en el último trimestre. Esta evolución ha dado lugar a un aumento del desempleo hasta alcanzar los 54.100 desempleados en el último trimestre de 2008, con una tasa de paro del 12,2%.

Gráfico I.2.8

**ACTIVOS, OCUPADOS Y PARADOS DEL SECTOR INDUSTRIAL
EN LA C. VALENCIANA, 2008**



Fuente: EPA. INE para datos de ocupados e INEM para datos de parados registrados

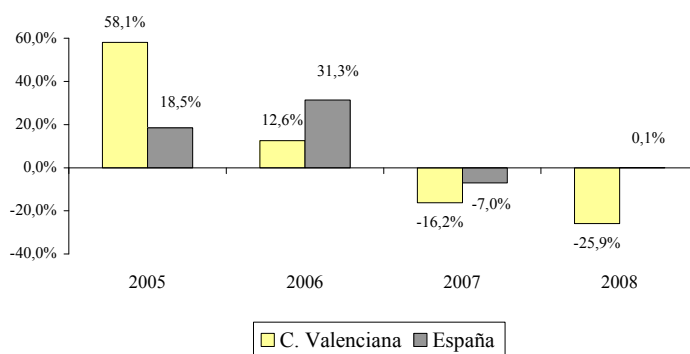
2.1.3. Sector Construcción

El sector de la construcción ha retrocedido un 3,5% en el año 2008 (Cuadro I.2.1). El porcentaje de participación del sector en la actividad económica valenciana es de un 12,3%, superior al que representa la construcción en el conjunto de la actividad económica española que es de un 11,6%.

La evolución del sector a través de la licitación oficial en la construcción muestra una caída del 14% en 2008 (ver Gráfico I.2.9), alcanzando 3.038 millones de euros frente a los 3.534,6 millones de 2007. En España se ha experimentado un aumento del 4,1%, por lo que el porcentaje que representa la Comunitat Valenciana sobre España ha caído, pasando del 9,5% al 7,8%. Para el conjunto de 2008, la licitación oficial en edificación ha supuesto el 21,3% del total y la ingeniería civil el 78,7%.

Gráfico I.2.9

LICITACIÓN OFICIAL, ESPAÑA Y C. VALENCIANA
Tasa de variación interanual, 2005-2008

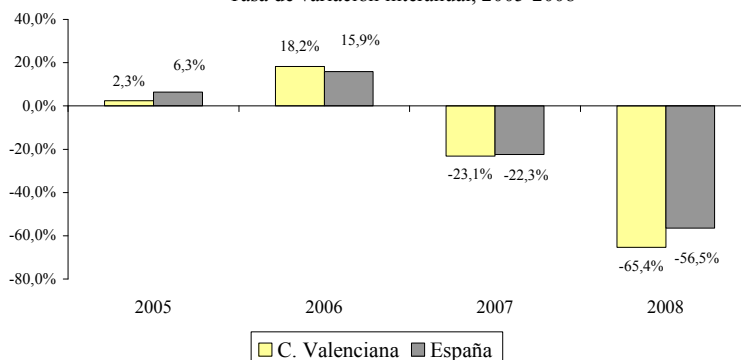


Fuente: Instituto Valenciano de Estadística

Por otra parte, los visados de dirección de obra se han reducido en 2008 un 66,2% en relación al año anterior (ver Gráfico I.2.10). Este porcentaje se sitúa en el 56,5% en el conjunto de España, reduciéndose el peso de las viviendas en edificación de nuestra Comunitat sobre el total de España en tres puntos.

Gráfico I.2.10

VISADOS DE DIRECCION DE OBRA: Nº VIVIENDAS, ESPAÑA Y C. VALENCIANA
Tasa de variación interanual, 2005-2008

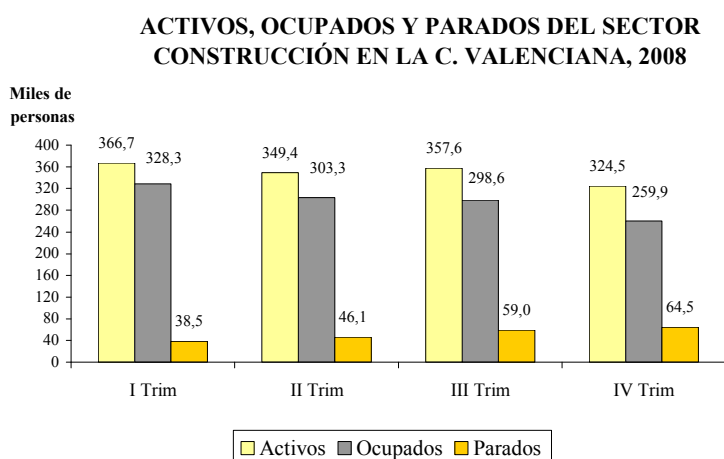


Fuente: Instituto Valenciano de Estadística

Otro indicador del sector de la construcción es el Índice de costes, en el que destaca el índice de precios de la mano de obra que en 2008 se ha incrementado un 5,7%, el índice de costes de materiales y consumos diversos que ha crecido un 4,5% y el índice de costes de consumos intermedios y remuneración de asalariados que ha aumentado un 4,9%.

El mercado de trabajo en el sector de la construcción presenta un descenso del número de activos con un total de 324.500 personas en el último trimestre (ver Gráfico I.2.11). El número de ocupados se ha reducido a lo largo de todo el año finalizando con 259.900 ocupados. Esta situación ha hecho que los desempleados aumentasen hasta alcanzar una tasa de paro del 19,9% en el cuarto trimestre.

Gráfico I.2.11



Fuente: EPA. INE para datos de ocupados e INEM para datos de parados registrados

2.1.4. Sector Servicios

El sector servicios representa en el conjunto de la economía valenciana un 68,2%, el porcentaje más elevado de todos los sectores, al igual que para la economía española, en la que participa en un 68,3%. Dentro del sector servicios en nuestra Comunitat, el turismo tiene una gran importancia, por lo que en este apartado, se hace un análisis más detallado del mismo.

PANORAMA ECONÓMICO

El sector creció en 2008 un 2,7% respecto a 2007, inferior en cuatro décimas a la media española (ver Cuadro I.2.1).

En el subsector comercial, según el Índice de Comercio al por Menor (ICM), la actividad de la modalidad al por menor en la Comunitat Valenciana, como se observa en el Cuadro I.2.16, ha registrado niveles más desfavorables que el año precedente. En términos reales, el ICM de la Comunitat cayó en diciembre un 8% frente al retroceso del 2,2% de 2007. En España la disminución de este índice fue del 6,1% frente al descenso del 2,2% de 2007.

Cuadro I.2.16

ÍNDICES DE COMERCIO AL POR MENOR POR CC.AA., DICIEMBRE 2007-2008
(Precios constantes)

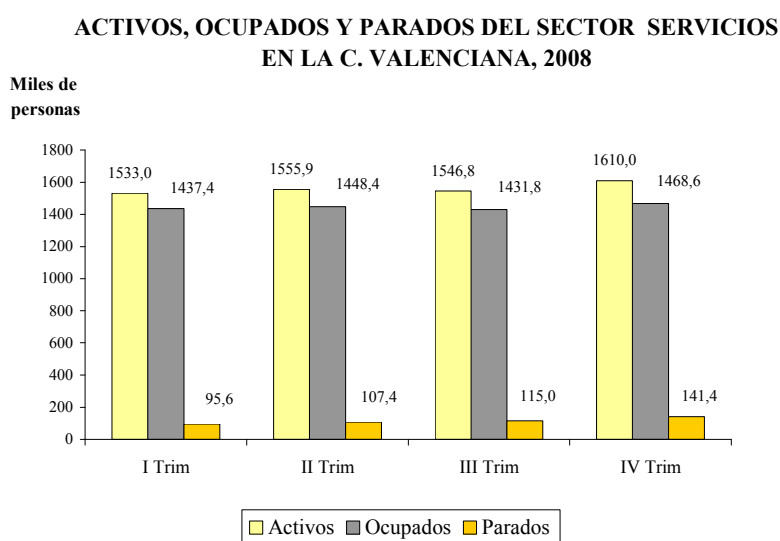
	Índice		Variación anual	
	2007	2008	2007	2008
Andalucía	122,449	113,367	-1,7	-7,4
Aragón	126,071	120,805	-0,7	-4,2
Asturias	125,923	123,827	-1,5	-1,7
Baleares	98,562	92,864	-0,1	-5,8
Canarias	134,565	120,155	-2,8	-10,7
Cantabria	120,346	115,837	-3,5	-3,7
Castilla-La Mancha	118,785	119,195	-0,8	-0,4
Castilla-León	126,196	118,281	0,2	-5,5
Cataluña	124,726	117,339	-4,1	-5,9
Com. Valenciana	123,365	113,535	-2,2	-8,0
Extremadura	126,734	126,643	-0,7	-0,1
Galicia	123,566	121,142	-0,5	-2,0
Madrid	133,856	123,972	-2,2	-7,4
Murcia	126,098	114,955	-3,3	-8,8
Navarra	119,519	118,09	-3,4	-1,2
País Vasco	124,174	118,471	-2,1	-4,6
Rioja (La)	122,591	112,101	-2,8	-8,6
Ceuta	123,381	118,506	1,8	-4,0
Melilla	123,903	113,55	-2,0	-8,4
Total	124,914	113,535	-2,2	-6,1

Fuente: INE.

El mercado de trabajo del sector servicios valenciano se ha caracterizado por un aumento de su población activa intertrimestral a lo largo 2008, con

excepción del tercer trimestre, finalizando con un total de 1.610.000 activos (ver Gráfico I.2.12). La ocupación ha tenido un comportamiento similar hasta alcanzar un total de 1.468.600 ocupados en el sector en el último trimestre. Esta evolución ha dado lugar a un aumento del desempleo, situándose en 141.400 parados en el último trimestre de 2008, con una tasa de desempleo del 8,8%.

Gráfico I.2.12



Fuente: EPA. INE para datos de ocupados e INEM para datos de parados registrados

2.2. ACTIVIDAD TURÍSTICA

En el año 2008, las llegadas mundiales de turistas alcanzaron los 924 millones, 16 millones más que en el año 2007, lo que representa un crecimiento del 2,0 %. Como consecuencia de la extrema volatilidad de la economía mundial (crisis financieras, aumento de los precios de las materias primas y del petróleo, bruscas fluctuaciones de los tipos de cambio), la demanda de turismo sufrió una desaceleración importante a lo largo del año. Los últimos 6 meses del año, en particular, mostraron un cambio abrupto en las tendencias, con unas llegadas de turistas internacionales sin crecimiento, o con un crecimiento negativo. En todo el mundo el crecimiento del 5,0% entre enero y junio dio paso a una disminución del 1,0 % durante la segunda mitad del año.

El crecimiento fue negativo en los últimos 6 meses del 2008 tanto en Europa (-3,0%) como en Asia (-3,0%), donde la caída es incluso más importante debido a un crecimiento superior al 10% en 2007 y a un buen comportamiento durante la primera parte de 2008 (+6,0%). Por otra parte, las Américas (+1,0%), África (+4,0%) y Oriente Medio (+5,0%) seguían presentando resultados positivos durante la segunda mitad del año, aunque con una desaceleración importante en comparación con el periodo de enero a junio.

En el conjunto del año 2008, todas las regiones mostraron resultados positivos salvo Europa, donde se estancaron las llegadas. Los mejores resultados se registraron en Oriente Medio (+11,0%), África (+5,0%) y las Américas (+4,0%).

El crecimiento de Asia y el Pacífico (+2,0%) está muy por debajo del nivel de 2007 (+11,0%). Los resultados medios anteriores en Asia del Sudeste (+4,0%) y Meridional (+4,0%) no fueron suficientes para compensar la brusca disminución del crecimiento en Asia del Nordeste (+0,4%) y la caída en Oceanía (-1,5%).

Los resultados para las Américas muestran la fortaleza del tráfico hacia Estados Unidos de América hasta el mes de agosto (América del Norte aumentó un 3,0%) y los favorables resultados de la mayoría de los destinos de América Central y del Sur. El Caribe fue realmente la única subregión en el mundo que tuvo un comportamiento en 2008 mejor que en 2007, aunque sólo se trate de una ligera mejora (del 0,1% en 2007 al 1,2% en 2008).

Oriente Medio siguió su rápida expansión, con un crecimiento para todo el año estimado en el 11,0%, el mayor entre todas las regiones del mundo.

El crecimiento de África (+5,0%), a pesar de ser la mitad del valor logrado en 2007, seguía siendo comparativamente positivo durante la segunda mitad del año. Los destinos de África del Norte se comportaron particularmente bien.

2.2.1. El turismo en España en el año 2008

En el año 2008 los Ingresos por turismo de la Balanza de Pagos (se define como el registro sistemático de las transacciones ocurridas durante un tiempo determinado entre los residentes de un país y los residentes del resto del mundo, con independencia de su nacionalidad.) han registrado un descenso de un 0,8%, pasando de 42.201 millones de euros en el 2007 a 41.884 millones euros en el 2008.

MEMORIA 2008

Cuadro I.2.17

INGRESOS MENSUALES POR TURISMO EN ESPAÑA, 2007-2008

En millones de Euros

	2007	2008	% Variación	Diferencia
Enero	2.673	2.771	3,7	98
Febrero	2.290	2.452	7,1	162
Marzo	2.814	2.975	5,7	161
Abril	2.717	2.621	-3,5	-96
Mayo	3.358	3.516	4,7	158
Junio	4.124	4.114	-0,2	-10
Julio	5.065	5.126	1,2	61
Agosto	5.353	5.375	0,4	22
Septiembre	4.581	4.463	-2,6	-118
Octubre	4.030	3.851	-4,4	-179
Noviembre	2.795	2.514	-10,0	-281
Diciembre	2.400	2.106	-12,3	-294
Total	42.201	41.884	-0,8	-317

Fuente: INE

Los pagos por turismo registraron un descenso del 2,0%. En el 2008 se han acumulado pagos por 14.101 millones de euros.

Cuadro I.2.18

PAGOS MENSUALES POR TURISMO EN ESPAÑA, 2007-2008

En millones de Euros

	2007	2008	% Variación	Diferencia
Enero	1.114	1.140	2,4	26
Febrero	910	1.202	32,1	292
Marzo	1.076	1.062	-1,3	-14
Abril	996	1.005	0,9	9
Mayo	779	801	2,8	22
Junio	1.252	1.248	-0,4	-4
Julio	1.548	1.341	-13,4	-207
Agosto	1.664	1.539	-7,5	-125
Septiembre	1.358	1.491	9,8	133
Octubre	1.282	1.301	1,5	19
Noviembre	1.374	1.041	-24,2	-333
Diciembre	1.034	930	-10,1	-104
Total	14.388	14.101	-2,0	-287

Fuente: INE

PANORAMA ECONÓMICO

Las diferencias entre los ingresos y los pagos dan un saldo positivo de 27.783 millones de euros, con un descenso del 0,1% con respecto al año anterior.

Cuadro I.2.19

SALDO MENSUAL POR TURISMO EN ESPAÑA, 2007-2008

En millones de Euros

	2007	2008	% Variación	Diferencia
Enero	1.559	1.631	4,6	72
Febrero	1.380	1.250	-9,4	-130
Marzo	1.737	1.913	10,1	176
Abril	1.722	1.616	-6,1	-106
Mayo	2.579	2.715	5,3	136
Junio	2.871	2.866	-0,2	-5
Julio	3.517	3.785	7,6	268
Agosto	3.689	3.836	4,0	147
Septiembre	3.223	2.972	-7,8	-251
Octubre	2.749	2.550	-7,2	-199
Noviembre	1.421	1.473	3,7	52
Diciembre	1.366	1.176	-13,9	-190
Total	27.813	27.783	-0,1	-30

Fuente: INE

Partimos de la diferenciación entre turismo receptor y turismo nacional que engloba al turismo emisor y al turismo interno.

En cuanto al **turismo receptor** (procedente del extranjero), según los datos provisionales proporcionados por la estadística de FRONTUR (Movimientos Turísticos en Fronteras), tras la revisión de la serie de entradas de visitantes realizada durante el año 2007, han llegado a España 97,9 millones de visitantes extranjeros, un 1,1% menos que en el 2007. De ellos, el 58,6% fueron turistas; esto es, que pernoctaron alguna vez en nuestro país. El 41,4% restante fueron excursionistas; visitando en el día nuestro país y abandonándolo sin pernoctar, distribución similar por tipos de visitante que se ha venido registrando en los últimos años. El número de turistas recibidos en el año asciende a 57,3 millones, lo que supone un descenso del 2,3%. En el año 2008 han entrado un 1,2 millones de turistas menos que en el año anterior. Los excursionistas, han registrado un crecimiento del 0,7%.

Según datos de FRONTUR el 64,1% de los turistas ha elegido el establecimiento hotelero como alojamiento (casi 37 millones), el 21,7% de los turistas ha optado por la vivienda gratuita (en propiedad o de familiares y amigos) (12,4 millones), el 8,0% de los turistas la vivienda alquilada y el resto

otro tipo de alojamientos de importancia relativa menor entre los que se encuentran camping, casas rurales, complejos turísticos, etc.

Cuadro I.2.20

ENTRADAS DE TURISTAS CLASIFICADAS POR TIPO DE ALOJAMIENTO UTILIZADO, 2008p

	TOTAL	Tasa de Variación interanual
Hoteles y similares	36.839.559	-2,2
Vivienda gratuita (Propia, Familiares)	12.434.435	-4,6
Vivienda Alquilada	4.568.763	4,4
Otros Alojamientos	3.146.481	-9,8
Sin especificar	428.633	3,1
Total Alojamiento	57.417.871	-2,6

p: Datos provisionales
Fuente: INE

El motivo del viaje de la mayor parte de los turistas llegados a España durante el año 2008, para cerca de 47 millones de turistas ha sido el ocio o las vacaciones, con un 81,5% de los casos, seguido en importancia de los motivos de trabajo y estudios (9,7%), motivos de tipo personal de salud o familiares (5,6%) y otro tipo de motivos.

Cuadro I.2.21

ENTRADAS DE TURISTAS CLASIFICADAS POR MOTIVO DE LA VISITA, 2008p

	TOTAL	Tasa de Variación interanual
Ocio, Vacaciones	46.769.692	-2,4
Trabajo y negocios, ferias, congresos	5.552.995	2,7
Personal (Familiares, Salud, Compras)	3.194.163	-13,1
Otros motivos	1.472.388	-5,9
No procede	428.633	3,1
Total Motivos	57.417.871	-2,6

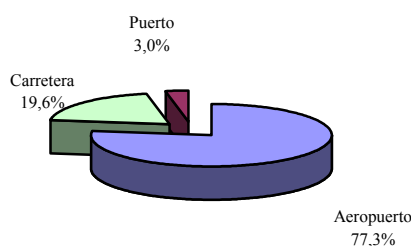
p: Datos provisionales
Fuente: INE

La vía aérea sigue siendo la elegida por la mayoría de los turistas que han visitado España, este acceso lo han utilizado 44,4 millones de turistas (77,3%),

seguida por la carretera, 11,3 millones de turistas (19,6%). Por otras vías han llegado 1,7 millones de turistas (3,0%).

Gráfico I.2.13

ENTRADAS DE TURISTAS SEGÚN VÍAS DE ACCESO, 2008



Fuente: Movimientos Turísticos en Fronteras (FRONTUR)

En cuanto al **turismo nacional**, en 2008, se han realizado 168,9 millones de viajes, lo que ha supuesto un crecimiento del 6,8% respecto al año anterior. El ocio fue el motivo principal de los viajes, ya que aglutinó el 52% de los mismos. Le siguió en importancia la visita a familiares o amigos y los viajes de trabajo. Todos ellos mostraron crecimientos respecto al año anterior. Casi la mitad de los viajes fueron de fin de semana, registrando éstos además un fuerte crecimiento. Los viajes en coche fueron los más numerosos (casi el 80%), seguidos por los viajes en avión (con un peso en torno al 9%) y en autobús (7%). En términos de evolución todos los medios de transporte aumentaron, a excepción de los viajes en avión, que mostraron una leve caída.

En 2008, Andalucía se sitúa como primera comunidad de destino turístico de los residentes en España, llegando casi a alcanzar los 28,6 millones de viajes y registrando un crecimiento interanual del 3%. Casi la mitad de los viajes fueron por motivos de ocio y más del 45%, de fin de semana, mostrando ambos colectivos sendos crecimientos respecto a 2007. Más del 80% de los viajes se realizaron a establecimientos no hoteleros, registrando, además, un crecimiento - impulsado por el fuerte incremento de los viajes a la vivienda propia-. Casi el 70% de los viajes procedieron de la propia comunidad andaluza y, en torno al 10%, de la Comunidad de Madrid. Ambos permanecieron prácticamente invariantes respecto de las cifras alcanzadas en 2007.

Cataluña se sitúa en 2008 como segunda comunidad de destino, logrando 22,8 millones de viajes y un crecimiento interanual del 7,6%. Más del 60% de los

viajes se realizaron por motivos de ocio, mostrando este colectivo un fuerte crecimiento. También registraron un intenso incremento los viajes de fin de semana, que acapararon el 55% del total. En relación al tipo de alojamiento, más del 80% de los viajes se decantaron por establecimientos no hoteleros, lo que ha supuesto un fuerte crecimiento, que contrasta con la caída experimentada en los viajes a hoteles y similares. Alrededor del 75% de los viajes procedieron de la propia comunidad catalana, dibujando además un fuerte crecimiento.

La Comunitat Valenciana recibió en 2008 17,3 millones de viajes, mostrando un fuerte incremento del 10,2% respecto al año anterior. Casi el 64% de los viajes fueron de ocio y en torno al 50%, de fin de semana. Ambas modalidades registraron fuertes crecimientos. Más del 80% de los viajes optaron por el alojamiento no hotelero, mientras que sólo el 17% se decantó por establecimientos hoteleros. Las evoluciones de ambos fueron opuestas, con un fuerte crecimiento de los viajes en alojamientos no hoteleros y una intensa caída en los viajes a hoteles y similares. La propia Comunitat Valenciana y la Comunidad de Madrid fueron las principales emisoras de viajes a esta comunidad, con pesos respectivos del 56% y 17%. En términos de evolución, mientras que los viajes desde la Comunitat Valenciana mostraron un fuerte crecimiento, los viajes desde Madrid permanecieron prácticamente estables. Con un crecimiento del 1,9% respecto al año anterior.

Castilla y León recibió, en 2008, 16,4 millones de viajes. Aproximadamente la mitad de los viajes fueron de ocio, seguidos por las visitas a familiares o amigos, con un peso cercano al 30%. En términos de evolución, cabe destacar que mientras que los viajes de ocio aumentaron, las visitas a familiares o amigos descendieron. Por otro lado, algo más del 50% de los viajes fueron de fin de semana y casi el 90% se decantaron por establecimientos no hoteleros. Por su parte, el alojamiento hotelero mostró un fuerte descenso.

El resto de comunidades fue destino conjunto del 43% de los viajes, lo que ha supuesto un crecimiento acumulado del 10%. Todas ellas mostraron incrementos, a excepción de Cantabria que cayó y Galicia, que permaneció prácticamente constante.

Con 30,7 millones de viajes (el 18% del total), la Comunidad de Madrid ocupó la primera posición como emisora de viajes de los residentes en España. A escasa distancia se situaron Cataluña, con el 16,1% y Andalucía, con un peso del 15,1%. En términos de evolución, mientras que los viajes desde la Comunidad de Madrid y Cataluña aumentaron, los viajes desde Andalucía permanecieron prácticamente constantes.

Turistas según alojamiento.

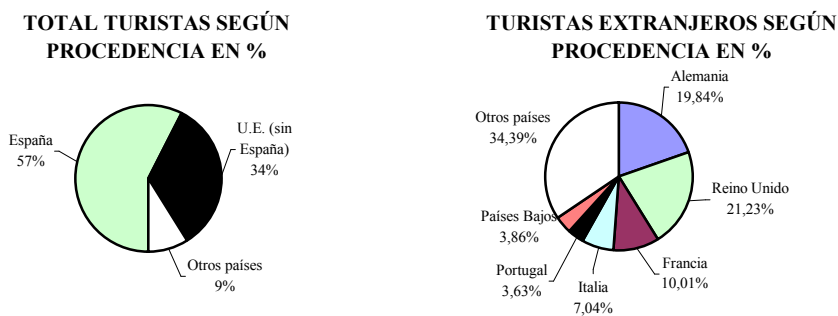
Según datos de la Encuesta de Ocupación Hotelera, el número de turistas alojados en los hoteles españoles fue de 35,8 millones en el año 2008, lo que supone un descenso del 0,04% respecto al año anterior con 35,9 millones. El número total de viajeros españoles que pernoctaron en hoteles y hostales fue de 47,1 millones frente a los 48,3 de 2007, lo que supone un descenso del 3,0%.

De los 35.769.351 turistas extranjeros que se hospedaron en los hoteles españoles en el año 2008, el 77,97% proceden de la Unión Europea, siendo principalmente los británicos, alemanes y franceses, por este orden, quienes más pernoctan en los establecimientos hoteleros de España. De entre los viajeros no comunitarios (7.879.062), los americanos, con 3.270.343 viajeros y japoneses, con 573.106 viajeros, representan el 41,50% y el 7,27% respectivamente del total de éstos.

Un total de 47.181.939 viajeros nacionales se alojaron en hoteles españoles. En el balance anual el porcentaje de viajeros residentes en España (56,88%) superó al de extranjeros (43,12%) en 13,76 puntos.

Gráfico I.2.14

TURISTAS ALOJADOS EN HOTELES Y HOSTALES ESPAÑOLES, 2008p



p: Datos provisionales
Fuente: INE

Las plazas ofertadas por los hoteles y hostales españoles en el 2008 (ver Cuadro I.2.22) aumentaron un 3,03% con respecto al año anterior. La cifra de

plazas ofertadas es de 1.338.210 en el 2008, frente al 1.298.846 ofertadas el año anterior. En los meses estivales (julio, agosto y septiembre) el número de establecimientos abiertos superó los 16.383 de media y el número de plazas ofertadas de media en estos tres meses fue de 1.604.629. Sin embargo, las plazas disponibles en los meses de invierno (diciembre, enero y febrero) en los poco más de 12.833 establecimientos que permanecieron abiertos, no superaron las 1.046.868 de las mismas.

Cuadro I.2.22

ESTABLECIMIENTOS HOTELEROS ABIERTOS, PLAZAS, CAPACIDAD, GRADO DE OCUPACIÓN Y PERSONAL EMPLEADO SEGÚN CATEGORÍA DEL ESTABLECIMIENTO, 2008p

Categoría	Establecimientos*	Plazas estimadas*	Grado de ocupación por plazas**	Personal empleado*
Total	14.683	1.338.210	53,56	200.543
HOTELES: Estrella oro				
Cinco	207	69.441	46,71	22.838
Cuatro	1.615	494.256	59,08	86.634
Tres	2.339	418.425	60,94	57.047
Dos	1.829	118.235	46,36	12.693
Una	1.187	51.973	37,40	5.072
HOSTALES: Estrella plata				
Tres y Dos	2.973	94.429	36,10	8.662
Una	4.533	91.451	31,61	7.597

p= Datos provisionales

*Media anual ** Grado de ocupación ponderado por plazas

Fuente: INE

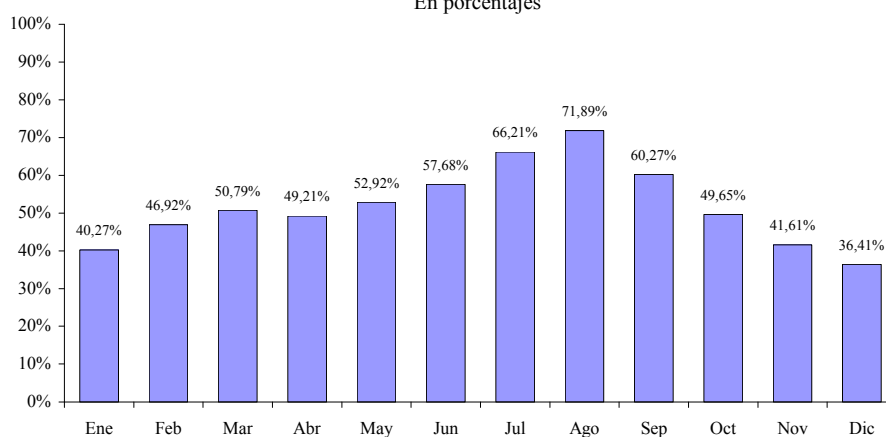
El grado de ocupación medio por plazas durante el año 2008 fue del 53,6%, dos puntos y medio inferior al correspondiente al año anterior.

Por categoría de hoteles, fueron los de tres y cuatro estrellas de oro quienes vieron mejor cubierta su oferta hotelera con un grado de ocupación del 60,94% y 59,08%, respectivamente. El grado de ocupación de los hostales se situó entre el 31,61% para los de una estrella y del 36,10% para los de dos y tres estrellas de plata (Véase Gráfico I.2.16).

Gráfico I.2.15

**GRADO DE OCUPACIÓN MENSUAL
EN HOTELES Y HOSTALES ESPAÑOLES*, 2008p**

En porcentajes



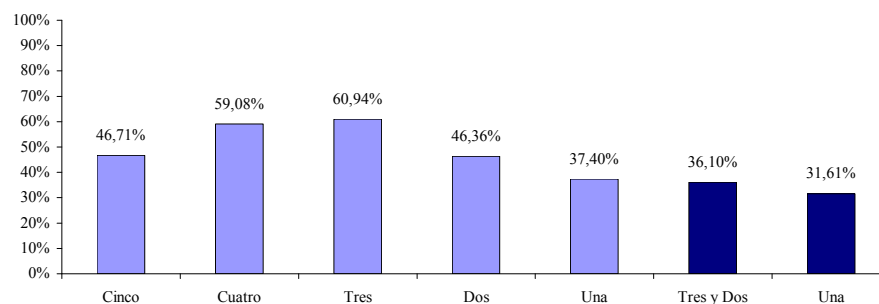
* Grado de ocupación ponderado por plazas. p: Datos provisionales

Fuente: INE

Gráfico I.2.16

**GRADO DE OCUPACIÓN POR CATEGORÍA DEL ESTABLECIMIENTO
EN HOTELES Y HOSTALES ESPAÑOLES, 2008p**

En porcentajes

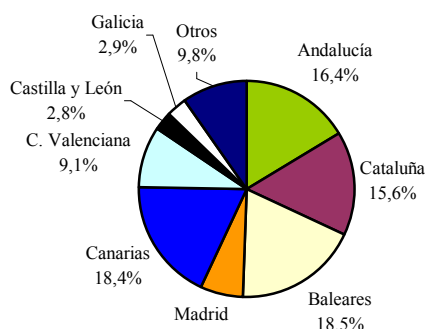


p: Datos provisionales

Fuente: INE

Gráfico I.2.17

NÚMERO DE VIAJEROS QUE PERNOCTAN EN HOTELES Y HOSTALES POR CC.AA., 2008p
En porcentajes

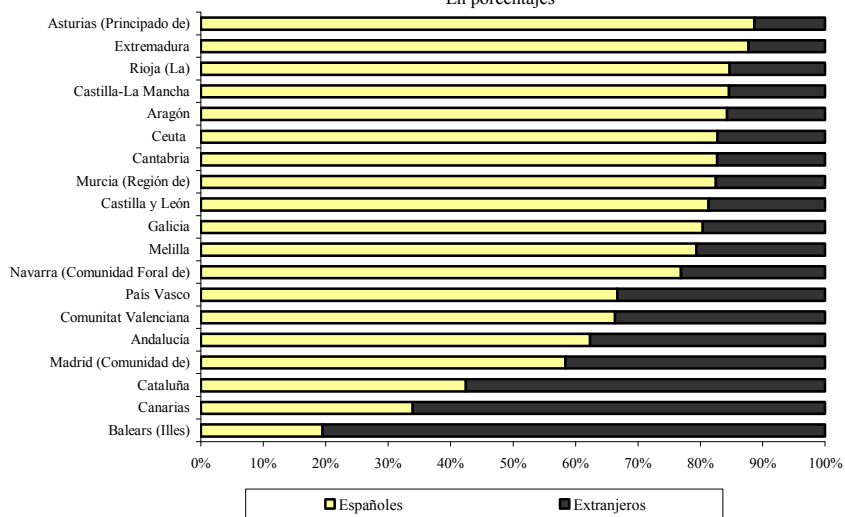


p= Datos provisionales

Fuente: Encuesta de Ocupación Hotelera. Instituto Nacional de Estadística

Gráfico I.2.18

TURISTAS SEGÚN PROCEDENCIA EN HOTELES Y HOSTALES POR CC.AA., 2008p
En porcentajes



p: Datos provisionales

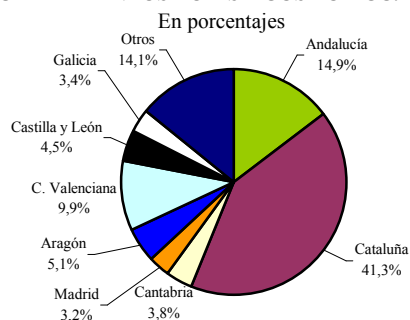
Fuente: INE

En cuanto a los principales destinos turísticos nacionales en el año 2008 el 74,66% de los turistas se ha concentrado en seis Comunidades Autónomas de destino; por orden de importancia estas han sido: Andalucía (15,7 millones de turistas), Cataluña (14,4 millones), Madrid (9,2 millones), Baleares (7,9 millones), Canarias (7,5 millones) y la Comunitat Valenciana (7,3 millones).

Por lo que respecta a la demanda de acampamento turístico, durante el año 2008 se registraron cerca de 31,1 millones de pernoctaciones en acampamentos turísticos, lo que supone un descenso del 1,9% respecto al año anterior. Los residentes en España realizaron el 52,8% de las pernoctaciones y los residentes en el extranjero el 47,2%. Más de 6,2 millones de viajeros se alojaron en camping españoles en el año 2008. Los viajeros alojados en camping y las pernoctaciones de los mismos fueron en el año 2008 las siguientes:

Gráfico I.2.19

NÚMERO DE VIAJEROS QUE PERNOCTAN EN ACAMPAMENTOS TURÍSTICOS POR CC.AA., 2008p



p: Datos provisionales

Fuente: INE

Cuadro I.2.23

ACAMPAMENTOS ABIERTOS, CAPACIDAD, GRADO DE OCUPACIÓN Y PERSONAL EMPLEADO SEGÚN CATEGORÍA DEL ESTABLECIMIENTO, 2008p

Categoría	Establecimientos abiertos estimados*	Capacidad*		Parcelas ocupadas	Grado de ocupación por parcelas**	Grado de ocupación en fin semana**	Personal empleado*
		Plazas estimadas	Parcelas estimadas				
Total*	728	484.877	146.301	20.392.488	37,98	39,87	5.552
Lujo y primera	184	201.636	58.451	8.170.367	38,06	40,09	2.547
Segunda	418	245.219	75.442	10.563.108	38,17	39,92	2.597
Tercera	126	38.022	12.408	1.659.013	36,41	38,7	408
Tasa interanual	2,65	1,00	0,84	1,55	0,50	-1,68	-0,48

p: Datos provisionales
Fuente: INE

* Media anual

** Grado de ocupación medio ponderado por parcelas

MEMORIA 2008

Cuadro I.2.24

**VIAJEROS Y PERNOCACIONES SEGÚN PAÍS DE RESIDENCIA EN
ACAMPAMENTOS TURÍSTICOS, 2008p**

	VIAJEROS		PERNOCTACIONES	
	Total	%	Total	%
TOTAL	6.271.148	100,00	31.128.774	100,00
Residentes en España	4.206.279	67,07	16.441.908	52,82
Residentes en el extranjero	2.064.869	32,93	14.686.866	47,18
TOTAL residentes en el extranjero	2.064.869	100,00	14.686.866	100,00
TOTAL residentes en U.E.(sin España)	1.966.895	95,26	14.262.971	97,11
<i>Alemania</i>	285.981	13,85	2.409.799	16,41
<i>Austria</i>	14.254	0,69	60.411	0,41
<i>Bélgica</i>	100.985	4,89	743.213	5,06
<i>Dinamarca</i>	32.503	1,57	228.631	1,56
<i>Finlandia</i>	6.901	0,33	102.442	0,70
<i>Francia</i>	557.424	27,00	2.583.129	17,59
<i>Grecia</i>	1.193	0,06	3.315	0,02
<i>Irlanda</i>	64.838	3,14	559.165	3,81
<i>Italia</i>	115.683	5,60	386.538	2,63
<i>Luxemburgo</i>	10.445	0,51	53.672	0,37
<i>Países Bajos</i>	382.501	18,52	3.451.348	23,50
<i>Polonia</i>	22.335	1,08	79.895	0,54
<i>Portugal</i>	68.424	3,31	235.377	1,60
<i>Reino Unido</i>	205.595	12,14	3.132.429	21,33
<i>República Checa</i>	11.860	0,57	46.542	0,32
<i>Suecia</i>	11.833	0,57	101.751	0,69
<i>Resto de la UE</i>	29.142	1,41	85.751	0,58
Otros países europeos	54.295	2,63	283.540	1,93
Estados Unidos	5.796	0,28	14.156	0,10
Resto de América	11.286	0,55	35.026	0,24
Países africanos	1.989	0,10	6.833	0,05
Resto del mundo	24.608	1,19	84.340	0,57

p: Datos provisionales

Fuente: INE

PANORAMA ECONÓMICO

Cuadro I.2.25

EVOLUCIÓN EN EL AÑO 2008p: VIAJEROS, PERNOCTACIONES Y ESTANCIA MEDIA EN ACAMPAMENTOS TURÍSTICOS

	Número de viajeros			Número de pernoctaciones		
	Residentes en España	Residentes en el extranjero	Total	Residentes en España	Residentes en el extranjero	Total
Enero	60.590	30.934	91.524	163.572	643.404	806.976
Febrero	96.111	35.189	131.300	216.419	658.572	874.991
Marzo	278.642	62.943	341.585	902.477	677.924	1.580.401
Abril	226.351	98.733	325.084	641.163	677.187	1.318.350
Mayo	295.081	156.351	451.432	903.552	934.278	1.837.830
Junio	483.176	189.793	672.969	1.534.586	1.190.166	2.724.752
Julio	846.871	563.423	1.410.294	3.540.257	3.668.520	7.208.777
Agosto	1.219.000	624.953	1.843.953	6.249.715	3.394.745	9.644.460
Septiembre	363.669	182.114	545.783	1.415.002	1.105.458	2.520.460
Octubre	153.073	65.272	218.345	410.135	654.982	1.065.117
Noviembre	95.418	30.461	125.879	227.786	536.427	764.213
Diciembre	88.297	24.704	113.001	237.244	545.203	782.447
TOTAL	4.206.279	2.064.870	6.271.149	16.441.908	14.686.866	31.128.774

p: Datos provisionales

Fuente: INE

Cuadro I.2.26

EVOLUCIÓN EN EL AÑO 2008p: ACAMPAMENTOS ABIERTOS, CAPACIDAD, GRADO DE OCUPACIÓN Y PERSONAL EMPLEADO

	Nº de establecimientos abiertos estimados	Capacidad plazas estimadas*	Grado de ocupación por parcelas**	Personal empleado*
Enero	403	254.210	37,21	2.563
Febrero	434	276.656	38,43	2.892
Marzo	568	375.596	37,61	3.925
Abril	758	529.431	30,24	5.008
Mayo	802	596.118	30,40	5.748
Junio	1.000	698.157	31,87	7.656
Julio	1.153	747.407	48,13	11.062
Agosto	1.174	758.992	54,55	11.499
Septiembre	982	666.575	32,30	7.148
Octubre	570	362.658	33,42	3.628
Noviembre	460	285.719	36,20	2.827
Diciembre	437	267.018	34,08	2.673
TOTAL(*)	728	484.878	37,98	5.552

p: Datos provisionales * Media anual ** Grado de ocupación medio ponderado por parcelas

Fuente: INE

Los camping españoles ofrecieron una media de 484.878 plazas de alojamiento en el año 2008, distribuidas en parcelas, bungalows, caravanas en propiedad del camping y zona sin parcelar. El grado medio de ocupación por parcelas se situó en el 37,98%, porcentaje superior al año anterior, que era del 37,74%.

En cuanto a las Comunidades Autónomas más visitadas utilizando esta modalidad de turismo, fue Cataluña la que más visitantes recibió con un 40,8% del total de viajeros, seguida de Andalucía con un 14,9% y la Comunitat Valenciana con un 9,9% del total de viajeros (ver Gráfico I.2.19).

Según la Encuesta de ocupación en Apartamentos turísticos, durante el año 2008 más de 8,3 millones de viajeros se alojaron en los apartamentos turísticos, un 4,1% menos que el año 2007. Las pernoctaciones se situaron en los 68,5 millones, un 3,5% menos que en 2007. En el 2008 han disminuido las pernoctaciones tanto de los españoles como las de los no residentes.

Los viajeros alojados en apartamentos turísticos y las pernoctaciones de los mismos en el año 2008 fueron:

Cuadro I.2.27

PROCEDENCIA DE LOS VIAJEROS DE LOS ALOJAMIENTOS DE APARTAMENTOS TURÍSTICOS Y SUS PERNOCTACIONES, 2008^p

	VIAJEROS	PERNOCTACIONES
Españoles	2.612.254	15.725.526
U.E. (sin España)	5.190.506	47.735.408
Resto del mundo	545.699	4.943.668
TOTAL	8.348.459	68.404.602

p: Datos provisionales

Fuente: INE

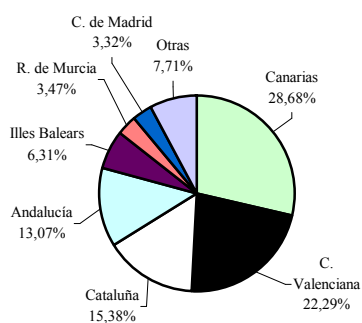
Por comunidades autónomas, Canarias fue el principal destino entre los no residentes con cerca de 30,9 millones de pernoctaciones realizadas en el 2008, un 4,0% menos que el año anterior. Le sigue las Baleares con 9,3 millones de pernoctaciones de viajeros no residentes, 500 mil pernoctaciones menos que en el año anterior.

Por otro lado, el 23,0% del total de las pernoctaciones correspondió a residentes en España, siendo Canarias, Comunitat Valenciana y Cataluña los destinos más visitados.

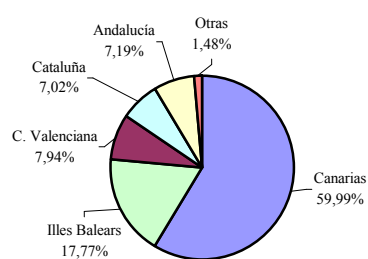
Gráfico I.2.20

DISTRIBUCIÓN PERNOCTACIONES EN APARTAMENTOS TURÍSTICOS, 2008p

PERNOCTACIONES DE VIAJEROS ESPAÑOLES EN %



PERNOCTACIONES DE VIAJEROS EXTRANJEROS EN %



p: Datos provisionales
Fuente: INE

Los apartamentos turísticos ofrecieron de media 440.482 plazas de alojamientos a lo largo del 2008, con un total de 125.125 apartamentos, el grado de ocupación por plazas de los apartamentos ha disminuido en 1,6 puntos, pasando de un grado de ocupación del 43,5% en el 2007 a un 41,9% en el 2008.

Durante el año 2008 se contabilizaron más de 68 millones de pernoctaciones, dos millones y medio menos que en el año anterior. El 48,7% se concentraron en los meses comprendidos entre junio y septiembre.

MEMORIA 2008

Cuadro I.2.28

VIAJEROS Y PERNOCTACIONES SEGÚN PAÍS DE RESIDENCIA EN APARTAMENTOS TURÍSTICOS, 2008p

	VIAJEROS		PERNOCTACIONES	
	Total	%	Total	%
TOTAL	8.348.459	100,00	68.404.602	100,00
Residentes en España	2.612.254	31,29	15.725.526	22,99
Residentes en el extranjero	5.736.205	68,71	52.679.076	77,01
TOTAL residentes en el extranjero	5.736.205	100,00	52.679.076	100,00
TOTAL residentes en U.E. (sin España)	5.190.506	90,49	47.735.408	90,62
<i>Alemania</i>	<i>942.854</i>	<i>16,44</i>	<i>10.279.484</i>	<i>19,51</i>
<i>Austria</i>	<i>30.861</i>	<i>0,54</i>	<i>295.839</i>	<i>0,56</i>
<i>Bélgica</i>	<i>57.394</i>	<i>1,00</i>	<i>558.356</i>	<i>1,06</i>
<i>Dinamarca</i>	<i>185.532</i>	<i>3,23</i>	<i>1.639.731</i>	<i>3,11</i>
<i>Finlandia</i>	<i>164.970</i>	<i>2,88</i>	<i>1.361.517</i>	<i>2,58</i>
<i>Francia</i>	<i>238.712</i>	<i>4,16</i>	<i>2.134.502</i>	<i>4,05</i>
<i>Grecia</i>	<i>13.405</i>	<i>0,23</i>	<i>113.613</i>	<i>0,22</i>
<i>Irlanda</i>	<i>323.423</i>	<i>5,64</i>	<i>2.989.722</i>	<i>5,68</i>
<i>Italia</i>	<i>146.053</i>	<i>2,55</i>	<i>1.068.447</i>	<i>2,03</i>
<i>Luxemburgo</i>	<i>9.046</i>	<i>0,16</i>	<i>87.521</i>	<i>0,17</i>
<i>Países Bajos</i>	<i>329.854</i>	<i>5,75</i>	<i>3.336.458</i>	<i>6,33</i>
<i>Polonia</i>	<i>29.078</i>	<i>0,51</i>	<i>267.796</i>	<i>0,51</i>
<i>Portugal</i>	<i>61.271</i>	<i>1,07</i>	<i>440.212</i>	<i>0,84</i>
<i>Reino Unido</i>	<i>2.225.287</i>	<i>38,79</i>	<i>19.433.798</i>	<i>36,89</i>
<i>República Checa</i>	<i>35.615</i>	<i>0,62</i>	<i>275.416</i>	<i>0,52</i>
<i>Suecia</i>	<i>320.896</i>	<i>5,59</i>	<i>2.751.500</i>	<i>5,22</i>
<i>Resto de la UE</i>	<i>76.255</i>	<i>1,33</i>	<i>701.496</i>	<i>1,33</i>
Noruega	230.034	4,01	2.309.607	4,38
Otros países europeos	152.889	2,67	1.411.013	2,68
Estados Unidos	50.764	0,88	362.223	0,69
Resto de América	49.647	0,87	414.134	0,79
Países africanos	15.245	0,27	116.372	0,22
Resto del mundo	47.121	0,82	330.317	0,63

p: Datos provisionales

Fuente: INE

PANORAMA ECONÓMICO

Cuadro I.2.29

EVOLUCIÓN EN EL AÑO 2008p: VIAJEROS, PERNOCTACIONES Y ESTANCIA MEDIA EN APARTAMENTOS TURÍSTICOS

	Número de viajeros			Número de pernoctaciones			Estancia media
	Residentes en España	Residentes en el extranjero	Total	Residentes en España	Residentes en el extranjero	Total	
Enero	85.456	390.854	476.310	489.675	3.833.656	4.323.331	9,08
Febrero	123.284	395.502	518.786	557.844	3.873.502	4.431.346	8,54
Marzo	186.922	467.328	654.250	875.675	4.113.212	4.988.887	7,63
Abril	153.064	366.305	519.369	711.085	3.150.016	3.861.101	7,43
Mayo	230.216	478.702	708.918	1.046.812	3.873.051	4.919.863	6,94
Junio	271.707	524.773	796.480	1.489.863	4.686.891	6.176.754	7,76
Julio	383.159	679.623	1.062.782	2.820.491	6.621.612	9.442.103	8,88
Agosto	524.460	713.770	1.238.230	4.112.709	6.953.970	11.066.679	8,94
Septiembre	272.023	538.304	810.327	1.769.878	4.854.556	6.624.434	8,18
Octubre	155.180	464.276	619.456	762.331	4.141.208	4.903.539	7,92
Noviembre	97.407	379.888	477.295	507.815	3.352.863	3.860.678	8,09
Diciembre	129.376	336.880	466.256	581.348	3.224.539	3.805.887	8,16
TOTAL	2.612.254	5.736.205	8.348.459	15.725.526	52.679.076	68.404.602	8,19

p: Datos provisionales

Fuente: INE

Cuadro I.2.30

EVOLUCIÓN EN EL AÑO 2008p: CAPACIDAD, GRADO DE OCUPACIÓN Y PERSONAL EMPLEADO EN APARTAMENTOS TURÍSTICOS

	Capacidad		Grado de ocupación		Personal empleado
	Plazas estimadas	Apartamentos estimados	por plazas	por apartamentos	
Enero	354.507	102.422	39,08	56,71	21.445
Febrero	358.048	103.533	42,40	60,95	23.235
Marzo	376.135	106.902	42,41	63,66	23.684
Abril	402.772	112.273	31,81	48,76	24.133
Mayo	484.710	138.259	32,52	45,81	29.377
Junio	517.089	146.584	39,30	53,06	31.429
Julio	552.307	153.957	54,12	64,87	33.870
Agosto	559.242	156.219	62,30	74,10	33.992
Septiembre	530.109	149.554	41,30	57,86	31.563
Octubre	455.296	131.737	34,51	49,07	27.961
Noviembre	347.584	100.167	36,87	58,10	21.771
Diciembre	347.986	99.888	35,16	54,29	21.903
TOTAL(*)	440.482	125.125	41,86	57,57	27.022

p: Datos provisionales

* Media anual

Fuente: INE

En cuanto al turismo rural, durante el año 2008 se registraron más de 7,8 millones de pernoctaciones en alojamientos de turismo rural, un 1,5% menos que en el año 2007. El número de viajeros que utilizaron alojamientos de turismo rural españoles superó los 2,6 millones, un 1,38% menos que en el año anterior. La procedencia de los viajeros de los alojamientos de turismo rural en el año 2008 fue:

Cuadro I.2.31

PROCEDENCIA DE LOS VIAJEROS DE LOS ALOJAMIENTOS DE TURISMO RURAL Y SUS PERNOCTACIONES, 2008p

	VIAJEROS	PERNOCTACIONES
Españoles	2.365.426	6.480.762
U.E. (sin España)	229.195	1.235.581
Resto del mundo	32.200	129.735
TOTAL	2.626.821	7.846.078

p: Datos provisionales

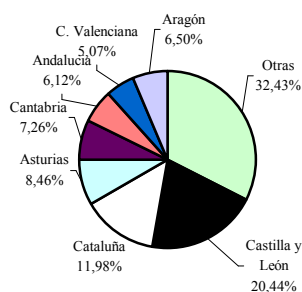
Fuente: INE

Al igual que en el año 2007, Castilla León, Cataluña y el Principado de Asturias fueron las comunidades autónomas con más pernoctaciones de viajeros españoles, mientras que el 29,4% de las pernoctaciones de extranjeros se concentraron en las Baleares, cifras casi idénticas a las del 2007 (ver Gráfico I.2.21).

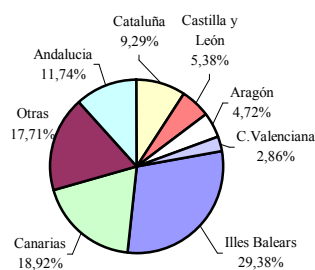
Gráfico I.2.21

DISTRIBUCIÓN PERNOCTACIONES EN ALOJAMIENTOS DE TURISMO RURAL, 2008p

PERNOCTACIONES DE VIAJEROS ESPAÑOLES EN %



PERNOCTACIONES DE VIAJEROS EXTRANJEROS EN %



p: Datos provisionales

Fuente: INE

PANORAMA ECONÓMICO

Cuadro I.2.32

VIAJEROS Y PERNOCTACIONES SEGÚN PAÍS DE RESIDENCIA EN ALOJAMIENTOS DE TURISMO RURAL, 2008p

	VIAJEROS		PERNOCTACIONES	
	Total	%	Total	%
TOTAL	2.626.821	100,00	7.846.078	100,00
Residentes en España	2.365.426	90,05	6.480.762	82,60
Residentes en el extranjero	261.395	9,95	1.365.316	17,40
TOTAL residentes en el extranjero	261.395	100,00	1.365.316	100,00
TOTAL residentes en U.E. (sin España)	229.195	87,68	1.235.581	90,50
<i>Alemania</i>	<i>83.216</i>	<i>31,84</i>	<i>547.768</i>	<i>40,12</i>
<i>Bélgica</i>	<i>10.646</i>	<i>4,07</i>	<i>48.348</i>	<i>3,54</i>
<i>Francia</i>	<i>39.429</i>	<i>15,08</i>	<i>159.286</i>	<i>11,67</i>
<i>Italia</i>	<i>9.601</i>	<i>3,67</i>	<i>29.365</i>	<i>2,15</i>
<i>Países Bajos</i>	<i>16.026</i>	<i>6,13</i>	<i>78.890</i>	<i>5,78</i>
<i>Portugal</i>	<i>10.978</i>	<i>4,20</i>	<i>45.726</i>	<i>3,35</i>
<i>Reino Unido</i>	<i>46.750</i>	<i>17,88</i>	<i>223.516</i>	<i>16,37</i>
Suiza	5.334	2,04	28.443	2,08
Resto de Europa	16.963	6,49	119.203	8,73
Estados Unidos	7.002	2,68	22.787	1,67
Resto del mundo	15.447	5,91	61.981	4,54

p: Datos provisionales

Fuente: INE

Cuadro I.2.33

EVOLUCIÓN EN EL AÑO 2008p: VIAJEROS, PERNOCTACIONES Y ESTANCIA MEDIA EN ALOJAMIENTO DE TURISMO RURAL

	Número de viajeros			Número de pernoctaciones			Estancia media
	Residentes en España	Residentes en el extranjero	Total	Residentes en España	Residentes en el extranjero	Total	
Enero	94.865	6.974	101.839	220.400	48.749	269.149	2,64
Febrero	146.104	10.033	156.137	289.953	61.681	351.634	2,25
Marzo	225.612	15.378	240.990	662.983	88.695	751.678	3,12
Abril	170.689	21.798	192.487	348.803	98.952	447.755	2,33
Mayo	188.614	31.098	219.712	481.065	125.479	606.544	2,76
Junio	192.146	26.299	218.445	436.452	117.782	554.234	2,54
Julio	236.469	39.075	275.544	771.613	222.284	993.897	3,61
Agosto	318.941	41.274	360.215	1.451.084	255.316	1.706.400	4,74
Septiembre	191.447	31.418	222.865	485.946	145.907	631.853	2,84
Octubre	206.489	20.082	226.571	431.867	96.288	528.155	2,33
Noviembre	172.701	8.181	180.882	345.146	50.095	395.241	2,19
Diciembre	221.349	9.785	231.134	555.450	54.088	609.538	2,64
TOTAL	2.365.426	261.395	2.626.821	6.480.762	1.365.316	7.846.078	2,99

p: Datos provisionales

Fuente: INE

Cuadro I.2.34

EVOLUCIÓN EN EL AÑO 2008p: ALOJAMIENTOS DE TURISMO RURAL ABIERTOS, PLAZAS ESTIMADAS, GRADO DE OCUPACIÓN Y PERSONAL

	Nº de alojamientos rurales abiertos estimados	Nº de plazas estimadas	Grado de ocupación por plazas	Personal empleado
Enero	11.651	100.610	8,61	18.796
Febrero	11.938	104.980	11,51	18.503
Marzo	12.550	112.906	21,29	19.688
Abril	12.761	115.223	12,90	20.019
Mayo	12.968	117.465	16,56	20.192
Junio	13.008	117.803	15,59	20.466
Julio	13.172	119.717	26,51	20.747
Agosto	13.282	120.517	44,77	21.057
Septiembre	13.166	119.218	17,58	20.275
Octubre	13.131	118.088	14,37	19.756
Noviembre	13.061	116.707	11,25	19.492
Diciembre	12.947	114.577	17,04	18.944
TOTAL(*)	12.803	114.818	18,42	19.828

p: Datos provisionales

* Media anual donde los grados de ocupación están ponderados por plazas o habitaciones

Fuente: INE

Más del 82% de las pernoctaciones registradas correspondió a viajeros españoles, según los datos del INE.

Los alojamientos de turismo rural españoles ofrecieron de media 114.818 plazas a lo largo del año 2008, con un incremento del 11,0% respecto a las plazas estimadas el año anterior. El grado de ocupación es 2,3 puntos inferior al del año anterior, debido al aumento de los alojamientos y de las plazas y al descenso de las pernoctaciones (ver Cuadro I.2.34).

2.2.2. El turismo en la Comunitat Valenciana

En 2008 5,7 millones de turistas ha visitado la Comunitat Valenciana, cifra similar a la del año anterior. La Comunitat Valenciana se sigue situando como quinta comunidad de destino representando el 9,9% de los destinos turísticos hacia España.

En cuanto a los datos relativos a la oferta turística, el parque hotelero de la Comunitat Valenciana dispone para el año 2008 de 121.160 plazas frente a las

PANORAMA ECONÓMICO

116.448 de 2007. Los hoteles de cuatro y tres estrellas, con 138 y 241 establecimientos y un total de 44.161 y 49.619 plazas disponibles, respectivamente, suponen la mayor oferta hotelera que se distribuyen entre las 121.160 plazas existentes en los hoteles.

Cuadro I.2.35

OFERTA TURÍSTICA: HOTELES EN LA COMUNITAT VALENCIANA, 2008

<i>Estrellas de Oro</i>	Alicante	Castellón	Valencia	C. Valenciana
NÚMERO	326	147	219	692
<i>Una</i>	52	33	32	117
<i>Dos</i>	74	52	50	176
<i>Tres</i>	126	39	76	241
<i>Cuatro</i>	65	22	51	138
<i>Cinco</i>	9	1	10	20
PLAZAS	66.977	21.649	32.534	121.160
<i>Una</i>	2.568	1.837	1.493	5.898
<i>Dos</i>	9.032	3.044	3.078	15.154
<i>Tres</i>	30.321	7.614	11.684	49.619
<i>Cuatro</i>	22.094	8.780	13.287	44.161
<i>Cinco</i>	2.962	374	2.992	6.328

Fuente: Agencia Valenciana Turismo.

En cuanto a la oferta de los hostales, en el 2008 se han contado con 197 hostales y 6.539 plazas, este año se ha creado un hostel más respecto al año anterior y se han aumentado 30 plazas. El mayor número de hostales y plazas corresponde a los de una estrella con 151 y 4.688 respectivamente.

Cuadro I.2.36

OFERTA TURÍSTICA: HOSTALES EN LA COMUNITAT VALENCIANA, 2008

<i>Estrellas de Plata</i>	Alicante	Castellón	Valencia	C. Valenciana
NÚMERO	88	52	57	197
<i>Una</i>	67	43	41	151
<i>Dos</i>	21	9	15	45
<i>Tres</i>	-	-	1	1
PLAZAS	3.103	1.580	1.856	6.539
<i>Una</i>	2.210	1.292	1.186	4.688
<i>Dos</i>	893	288	606	1.787
<i>Tres</i>	-	-	64	64

Fuente: Agencia Valenciana Turismo.

En el 2008 se han ofertado un total de 142.045 plazas en los 33.429 apartamentos turísticos de toda la Comunitat Valenciana, Alicante es la provincia que más apartamentos y plazas oferta, con un total de 20.227 apartamentos y 77.932 plazas, seguido de Castellón con 8.245 apartamentos y 39.293 plazas y por último Valencia con 4.957 apartamentos y 24.820 plazas. En el Cuadro I.2.37 se observan los apartamentos divididos por categorías y provincias.

Hay que seguir mencionando que el número de apartamentos turísticos y las plazas ofertadas se vería incrementado si se pudieran registrar aquellos que son alquilados por particulares y sobre los cuales hay un escaso control.

Cuadro I.2.37

OFERTA TURÍSTICA: APARTAMENTOS EN LA COMUNITAT VALENCIANA, 2008

<i>Categoría</i>	Alicante	Castellón	Valencia	C. Valenciana
NÚMERO	20.227	8.245	4.957	33.429
<i>Lujo</i>	-	-	2	2
<i>Primera</i>	1.487	407	377	2.271
<i>Segunda</i>	18.740	7.838	4.578	31.156
PLAZAS	77.932	39.293	24.820	142.045
<i>Lujo</i>	-	-	20	20
<i>Primera</i>	5.745	1.758	2.427	9.930
<i>Segunda</i>	72.187	37.535	22.373	132.095

Fuente: Agencia Valenciana Turismo.

El número de plazas ofertadas en camping, fue de 63.032 con un total de 109 instalaciones. El mayor número de establecimientos y plazas disponibles corresponde a los de segunda categoría con 76 campings y 42.386 plazas. Los campings de primera categoría disponen de 18.765 plazas y un total de 31 establecimientos. Castellón es la provincia de la Comunitat Valenciana que ofrece un mayor número de establecimientos con 39 y Alicante es la que mayor número de plazas dispone, con 23.568 plazas.

PANORAMA ECONÓMICO

Cuadro I.2.38

OFERTA TURÍSTICA: CAMPINGS EN LA COMUNITAT VALENCIANA, 2008

<i>Categoría</i>	Alicante	Castellón	Valencia	C. Valenciana
NÚMERO	34	39	36	109
<i>Gran Confort</i>	2	-	-	2
<i>Primera</i>	7	16	8	31
<i>Segunda</i>	25	23	28	76
PLAZAS	23.568	19.414	20.050	63.032
<i>Gran Confort</i>	1.881	-	-	1.881
<i>Primera</i>	5.218	9.802	3.745	18.765
<i>Segunda</i>	16.469	9.612	16.305	42.386

Fuente: Agencia Valenciana Turismo.

La oferta en alojamiento rural (casas rurales y albergues turísticos), en 2008 continúa creciendo, con 488 nuevas plazas, que supone un aumento del 6,24% respecto al año 2007. El número de casas rurales, ha aumentado con la apertura de 63 establecimientos rurales y el número de plazas ha aumentado un 6,69% respecto al 2007. En el año 2008 el número de albergues ha disminuido en dos, manteniéndose el mismo número de plazas.

Cuadro I.2.39

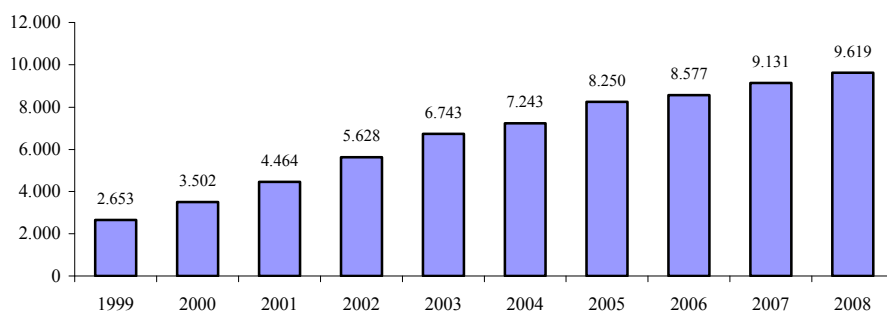
OFERTA TURÍSTICA: CASAS RURALES Y ALBERGUES EN LA C.V., 2008

	Alicante	Castellón	Valencia	C. Valenciana
NÚMERO	219	502	318	1.039
<i>Albergues</i>	11	16	18	45
<i>Casas Rurales</i>	208	486	300	994
PLAZAS	2.202	4.015	3.402	9.619
<i>Albergues</i>	533	599	1.192	2.324
<i>Casas Rurales</i>	1.669	3.416	2.210	7.295

Fuente: Agencia Valenciana Turismo.

Gráfico I.2.22

**EVOLUCIÓN DE LAS PLAZAS EN CASAS RURALES Y
ALBERGUES DE LA COMUNITAT VALENCIANA, 1999-
2008**



Fuente: Agencia Valenciana Turismo.

La Comunitat Valenciana en el 2008 contó con 12.112 restaurantes, 431 restaurantes más que en el año anterior y con 845.542 plazas, más de 33 mil plazas que en el año 2007. Alicante es la provincia con más número de restaurantes con 5.349 y Valencia es la que posee el mayor número de plazas con 356.028. Alicante y Valencia cuentan con un restaurante de cinco tenedores cada una.

Cuadro I.2.40

OFERTA TURÍSTICA: RESTAURANTES EN LA COMUNITAT VALENCIANA, 2008

<i>Tenedores</i>	Alicante	Castellón	Valencia	C. Valenciana
NÚMERO	5.349	1.949	4.814	12.112
<i>Uno</i>	3.611	1.522	3.263	8.396
<i>Dos</i>	1.704	413	1.510	3.627
<i>Tres</i>	27	11	36	74
<i>Cuatro</i>	6	3	4	13
<i>Cinco</i>	1	-	1	2
PLAZAS	347.396	142.118	356.028	845.542
<i>Uno</i>	223.809	102.793	205.541	532.143
<i>Dos</i>	119.972	37.304	144.821	302.097
<i>Tres</i>	2.941	1.819	5.198	9.958
<i>Cuatro</i>	634	202	386	1.222
<i>Cinco</i>	40	-	82	122

Fuente: Agencia Valenciana Turismo.

PANORAMA ECONÓMICO

El número total de cafeterías de la Comunitat Valenciana en el 2008 es de 2.621, con 153.040 plazas. La provincia con más cafeterías de la Comunitat Valenciana es Valencia con 1.110 cafeterías y 70.709 plazas (ver Cuadro I.2.41).

Cuadro I.2.41

OFERTA TURÍSTICA: CAFETERIAS EN LA COMUNITAT VALENCIANA, 2008

<i>Categoría</i>	Alicante	Castellón	Valencia	C. Valenciana
NÚMERO	960	551	1.110	2.621
<i>Especial</i>	2	1	2	5
<i>Primera</i>	18	11	39	68
<i>Segunda</i>	940	539	1.069	2.548
PLAZAS	53.079	29.252	70.709	153.040
<i>Especial</i>	309	26	262	597
<i>Primera</i>	2.039	596	4.039	6.674
<i>Segunda</i>	50.731	28.630	66.408	145.769

Fuente: Agencia Valenciana Turismo.

La Comunitat Valenciana cuenta con un total de 1.585 agencias de viajes, repartidas entre Centrales y Sucursales, Valencia es la provincia con mayor número de centrales con 399 y sucursales con 455 (ver Cuadro I.2.42).

Cuadro I.2.42

OFERTA TURÍSTICA: AGENCIAS DE VIAJES EN LA C. VALENCIANA, 2008

	Alicante	Castellón	Valencia	C. Valenciana
CASAS CENTRALES	332	56	455	843
<i>Mayorista</i>	4	1	4	9
<i>Mayor/minor</i>	38	9	59	106
<i>Minorista</i>	290	46	392	728
SUCURSALES	267	76	399	742
<i>Mayorista</i>	2	-	9	11
<i>Mayor/minor</i>	189	66	297	552
<i>Minorista</i>	76	10	93	179
TOTAL GENERAL	599	132	854	1.585

Fuente: Agencia Valenciana Turismo.

En el Cuadro I.2.43 y Gráfico I.2.23 se observa la evolución de la oferta turística de la Comunitat Valenciana. Los casas rurales y las cafeterías con un 7,2% y un 4,1% respectivamente, son los establecimientos que más han aumentado la oferta de plazas en el 2007, aunque en cifras absolutas han sido los restaurantes los que más han aumentado con un incremento de 31.451 plazas.

Cuadro I.2.43

EVOLUCIÓN DE LA OFERTA TURÍSTICA EN LA COM. VALENCIANA, 2007-2008

	2007				2008			
	nº	T	Plazas	T	nº	T	Plazas	T
Hoteles	674	2,4	116.448	3,3	692	2,7	121.160	4,0
Hostales	196	0,0	6.509	-0,4	197	0,5	6.539	0,5
Apartamentos	32.517	3,5	138.818	3,3	33.429	2,8	142.045	2,3
Campings	117	-7,1	63.614	-7,4	109	-6,8	63.032	-0,9
Albergues	47	-2,1	2.324	-3,6	45	-4,3	2.324	0,0
Casas Rurales	931	8,1	6.807	10,4	994	6,8	7.295	7,2
Restaurantes	11.681	4,0	814.091	4,5	12.112	3,7	845.542	3,9
Cafeterías	2.505	3,5	147.000	3,6	2.621	4,6	153.040	4,1

T: % Tasa de variación.

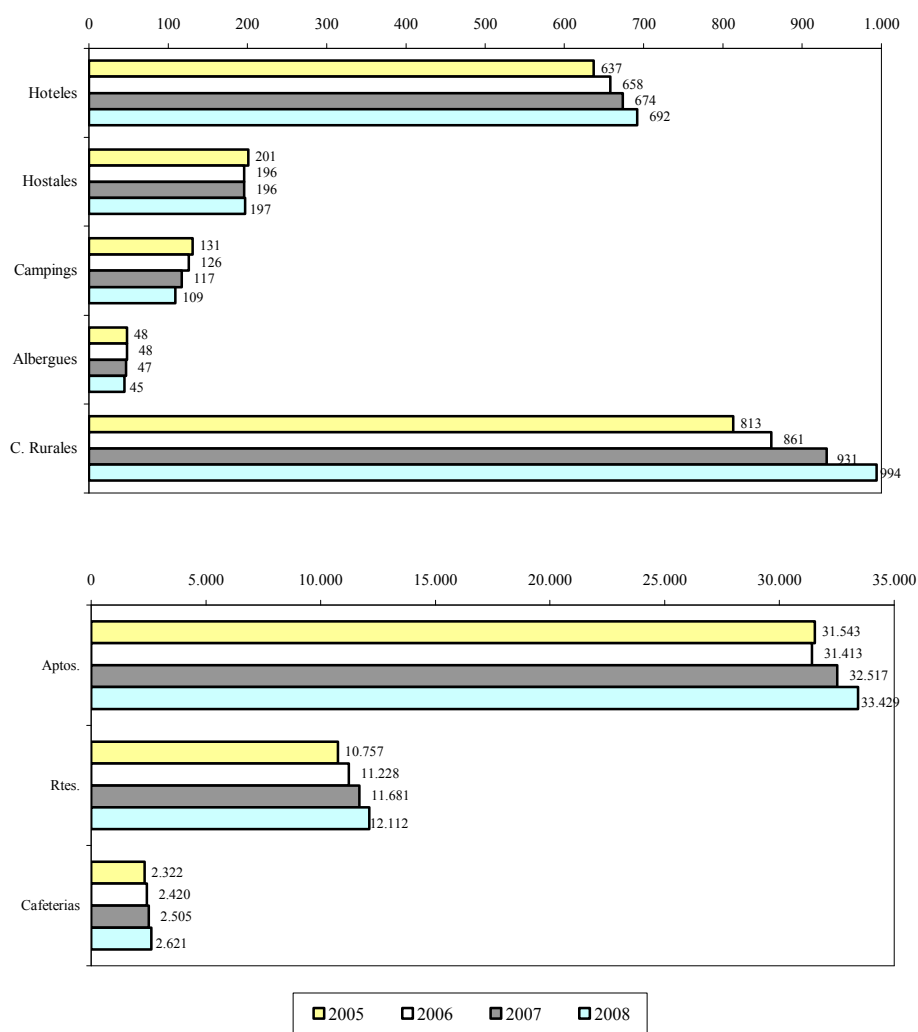
Fuente: Elaboración propia, datos extraídos del Boletín Oferta Turística Municipal y Comarcal. Agencia Valenciana Turismo.

Como se observa en los Gráficos I.1.24 y I.1.25 el número de pernoctaciones ha disminuido un 19,3% en la Comunidad, el grado de ocupación media de los hoteles fue del 59,4%, situándose 4,5 puntos por debajo en relación al año anterior.

El grado medio de ocupación de los hostales ha descendido 2,9 puntos en el 2008, pasando de una ocupación media del 36,1% en el 2007, a un 33,2% en el año 2008.

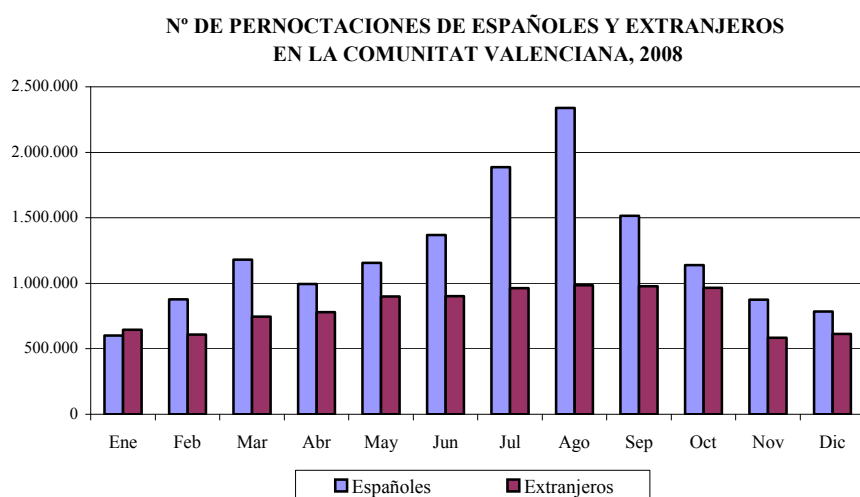
Gráfico I.2.23

EVOLUCIÓN DE LA OFERTA TURÍSTICA SEGÚN N° ESTABLECIMIENTOS EN LA C. VALENCIANA, 2005-2008



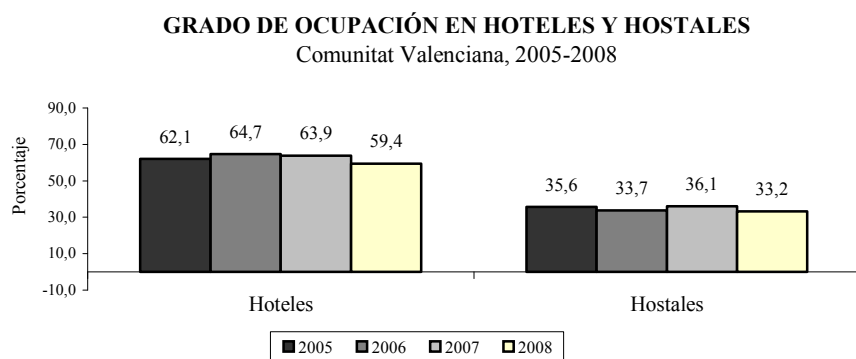
Fuente: Elaboración propia, datos extraídos del Boletín Oferta Turística Municipal y Comarcal. Agencia Valenciana Turismo.

Gráfico I.2.24



Fuente: Elaboración propia. Datos facilitados por la Agència Valenciana de Turisme.

Gráfico I.2.25



Fuente: Elaboración propia. Datos facilitados por la Agència Valenciana de Turisme.

Un 60,42% de los visitantes que pernoctaron en nuestra Comunidad durante el año 2008 eran turistas procedentes de España.

PANORAMA ECONÓMICO

Cuadro I.2.44

PERNOCTACIONES EN ESTABLECIMIENTOS HOTELEROS, 2007-2008

En miles de pernoctaciones

	2007	T1	2008	T1
C. Valenciana				
Nacionales	15.110,87	9,66	12.168,73	-19,47
Extranjeros	9.886,90	3,84	7.970,89	-19,38
TOTAL COM. VALENCIANA	24.997,77	7,42	20.139,62	-19,43
España				
Nacionales	116.893,93	7,95	113.014,84	-3,32
Extranjeros	155.615,39	9,03	155.395,63	-0,14
TOTAL ESPAÑA	272.509,32	8,56	268.410,47	-1,50

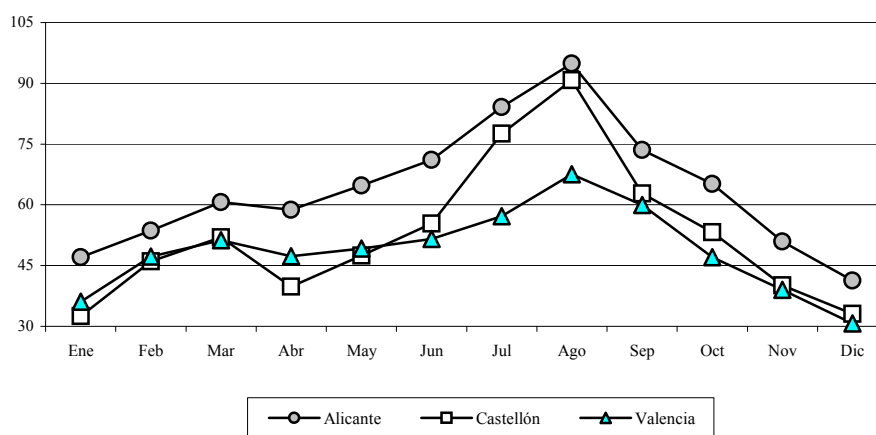
T1: Tasa de variación interanual

Fuente: Elaboración propia. Datos facilitados por la Agencia Valenciana de Turisme.

El grado de ocupación más elevado en los hoteles, se da en el mes de agosto, siendo del 88,55% frente al 90,81% del año anterior. El grado de ocupación de los hostales para este mes, ha sido de un 54,22% frente al 54,76% del 2006.

Gráfico I.2.26

GRADO DE OCUPACIÓN EN HOTELES Y HOSTALES DE LA C. VALENCIANA. AÑO 2008 (en porcentaje)



Fuente: Elaboración propia. Datos facilitados por la Agencia Valenciana de Turisme.

RESOLUCIÓN de 17 de enero de 2008, de la Consellera de Turismo en su condición de presidenta de la Agència Valenciana del Turisme, por la que se convocan las ayudas y se publican los programas de actuación de la agencia para el año 2008 de apoyo al sector turístico.

Plan de Playas Accesibles

Desde la puesta en marcha del Plan Playas Accesibles en el año 2000, la Comunitat Valenciana ha pasado de tener 22 puntos accesibles al baño a tener actualmente 76 (3 playas pendientes de inauguración). Cada playa accesible está equipada con sillas marinas y muletas anfíbias para tomar el baño, rampas, pasarelas para sillas de ruedas y personal especializado que permite la cobertura de las necesidades de las personas discapacitadas o con movilidad reducida.

Por provincias, Alicante cuenta con 25 playas accesibles en 15 de sus municipios, Castellón tiene 20 playas accesibles en 14 de sus municipios y Valencia dispone de 28 playas accesibles en 15 de sus municipios.

En el año 2008 se han concedido 3.198 Banderas Azules entre los estados europeos participantes, de ellas 2.584 corresponden a playas y 614 a puertos deportivos. España ha obtenido 526 galardones, distribuidos entre 454 playas y 72 puertos deportivos.

Casi un 20% de las Banderas Azules concedidas en Europa ondeará en España, siendo la Comunidad Valenciana uno de los territorios europeos más galardonados. La Comunidad Valenciana ha obtenido 99 Banderas Azules, 88 para playas y 11 para los puertos deportivos.

Esto implica que más del 47% de las playas controladas en la Comunidad Valenciana han obtenido este año la Bandera Azul.

Según datos de la Agencia Valenciana de Turismo, la red de centros de turismo para la cualificación profesional, CdT, que gestiona la Agencia ha realizado durante el año 2008, un total de 1.095 cursos, en los que han participado 19.322 alumnos y se han impartido un total 56.875 horas en dichos cursos.

Cuadro I.2.45

DATOS ESTADÍSTICOS DE LA RED DE CENTROS DE TURISMO PARA LA CUALIFICACIÓN PROFESIONAL EN LA COMUNITAT VALENCIANA, 2008

	Formación Continua	Formación Ocupacional	Total	% Variación 07/08
Nº de cursos	863	232	1.095	14%
Nº de horas	11.719	45.156	56.875	9%
Nº de alumnos	15.114	4.208	19.322	22%

Fuente: Conselleria de Turisme.

2.3 ESTRUCTURA EMPRESARIAL DE LA COMUNITAT VALENCIANA

La estructura productiva en la Comunitat Valenciana y en el conjunto de España es muy similar en cuanto a la participación de los grandes grupos en el Valor Añadido Bruto total. En nuestra Comunitat la distribución por sectores tiene la siguiente composición: servicios 68,2%, industria y energía un 17,4%, construcción un 12,3% y agricultura un 2,1%. Por su parte, el peso sectorial sobre el total del Valor Añadido en España es el siguiente: servicios 68,3%, industria y energía 17,3%, construcción 11,6% y agricultura 2,8%.

La red empresarial valenciana se caracteriza por la diversidad de sus actividades. La industria del calzado, del textil, del juguete, del mueble y cerámica tienen un peso económico importante, así como la siderurgia, la industria del automóvil, química, petroquímica y hortofrutícola, que se concentran en diversos puntos de la geografía de nuestra Comunitat.

La columna vertebral del desarrollo económico de la Comunitat Valenciana son las pequeñas y medianas empresas, como a continuación se analiza a través de la estructura empresarial existente en la Comunitat diferenciando las empresas en función del número de trabajadores, de su actividad productiva y de su condición jurídica, considerando los últimos datos estadísticos disponibles de la Encuesta del Directorio Central de Empresas (DIRCE), realizada por el Instituto Nacional de Estadística (INE).

En la Comunitat Valenciana se encuentran registradas en el DIRCE 376.093 empresas, representando un 11% del total de empresas españolas, el mismo porcentaje que tuvieron en el año precedente. Se ha producido un

aumento de 7.507 empresas; en términos relativos ha supuesto un incremento del 2% frente al 2,6% de España (Cuadros I.2.46 y I.2.47).

Cuadro I.2.46

VARIACIÓN PORCENTUAL DEL NÚMERO DE EMPRESAS, 2007-2008

	Alicante	Castellón	Valencia	C. V.	España
Personas físicas	-0,7	1,4	0,1	-0,0	0,3
Soc. Anónimas	-2,1	-2,1	-3,1	-2,7	-2,1
Soc. Resp. Limitada	4,2	6,1	4,8	4,7	6,2
Soc. Colectivas	-7,1	50,0	-6,7	-3,2	-10,2
Soc. Comanditaria	0,0	0,0	0,0	0,0	-4,1
Com. de Bienes	5,4	1,5	8,6	6,4	5,4
Soc. Cooperativas	-0,9	-0,5	-3,0	-2,1	-1,7
Asoc. y otros tipos	6,8	11,4	6,2	6,9	7,3
Org. Aut. y otros	4,1	-1,1	0,2	1,2	2,2
Total	1,5	3,2	2,1	2,0	2,6

Fuente: Directorio Central de Empresas - INE / Elaboración propia.

Con respecto a la distribución territorial del número de empresas entre las tres provincias de la Comunitat Valenciana no ha variado significativamente. Así, Valencia ubica en su territorio el 50,5% de las sedes de dichas firmas, idéntico porcentaje al del año anterior, Alicante el 37,8% (el 38% en el año 2007) y Castellón el 11,7% (11,5% en 2007).

Con respecto al ejercicio anterior, Valencia registra el mayor aumento en términos absolutos, con 3.966 nuevas empresas. Le sigue Alicante con 2.162 y Castellón con 1.379 empresas más. En términos relativos, el mayor incremento respecto al año 2007 se produce en Castellón, un 3,2%, seguido de Valencia con un 2,1%, y, por último, Alicante con un incremento del 1,5%.

Con relación a la naturaleza jurídica de las empresas valencianas, una parte importante se encuentran inscritas bajo la condición jurídica de persona física (53,3%), como Sociedad de Responsabilidad Limitada (36,8%), y las que lo hacen con la denominación de Comunidad de Bienes, un 4,3% (Cuadro I.2.47).

Comparando con la distribución que se establece para el total de España, se observa que, en el conjunto nacional, el porcentaje de empresarios personas físicas (54,3%) es inferior en 1 punto porcentual. Además, la Comunitat Valen-

Cuadro I.2.47

NÚMERO DE EMPRESAS SEGÚN NATURALEZA JURÍDICA, 2007-2008

	Alicante			Castellón			Valencia			C. Valenciana			España							
	2007		2008	2007		2008	2007		2008	2007		2008	2007		2008					
	m	T1	T2	m	T1	T2	m	T1	T2	m	T1	T2	m	T1	T2					
Personas físicas	75.743	54,0	75.223	52,9	21.987	51,8	22.302	50,9	102.701	55,2	102.816	54,1	200.431	54,4	200.341	53,3	1.853.012	55,5	1.857.931	54,3
Soc. Anónimas	2.143	1,5	2.097	1,5	1.095	2,6	1.072	2,4	4.311	2,3	4.178	2,2	7.549	2,0	7.347	2,0	115.580	3,5	113.130	3,3
Soc. Resp. Limitada	52.835	37,7	55.060	38,7	15.556	36,6	16.498	37,6	63.917	34,4	66.960	35,3	132.308	35,9	138.518	36,8	1.078.614	32,3	1.145.398	33,5
Soc. Colectivas	14	0,0	13	0,0	2	0,0	3	0,0	15	0,0	14	0,0	31	0,0	30	0,0	371	0,0	333	0,0
Soc. Comanditaria	2	0,0	2	0,0	0	0,0	0	0,0	2	0,0	2	0,0	4	0,0	4	0,0	97	0,0	93	0,0
Com. de Bienes	5.114	3,6	5.391	3,8	2.410	5,7	2.447	5,6	7.821	4,2	8.491	4,5	15.345	4,2	16.329	4,3	107.591	3,2	113.378	3,3
Soc. Cooperativas	742	0,5	735	0,5	371	0,9	369	0,8	1.594	0,9	1.546	0,8	2.707	0,7	2.650	0,7	24.949	0,7	24.516	0,7
Asoc. y otros tipos	3.333	2,4	3.558	2,5	963	2,3	1.073	2,4	5.180	2,8	5.499	2,9	9.476	2,6	10.130	2,7	147.901	4,4	158.730	4,6
Org. Aut. y otros	219	0,2	228	0,2	92	0,2	91	0,2	424	0,2	425	0,2	735	0,2	744	0,2	8.542	0,3	8.730	0,3
Total	140.145	38,0	142.307	37,8	42.476	11,5	43.855	11,7	185.965	50,5	189.931	50,5	368.586	11,0	376.093	11,0	3.336.657		3.422.239	

m: número de empresas

T1: Porcentaje de cada tipo de empresa sobre el total

T2: Porcentaje de empresas de la Comunitat Valenciana sobre el total nacional, y de cada provincia respecto a la Comunitat

Datos a 1 de enero de cada año.

Fuente: Directorio Central de Empresas - INE./ Elaboración propia.

Valenciana se caracteriza por registrar un menor porcentaje de Sociedades Anónimas que el conjunto de España, un 2% frente al 3,3% nacional.

Este hecho se compensa con la mayor presencia en nuestra Comunitat de Sociedades de Responsabilidad Limitada, un 36,8% frente al 33,5% de España.

Donde se encuentra el mayor porcentaje de personas físicas es en la provincia de Valencia con un 54,1%, frente al 52,9% de Alicante y el 50,9% de Castellón. Alicante se caracteriza por contar con una mayor participación de Sociedades de Responsabilidad Limitada (38,7%), mientras que en Castellón se registra el mayor porcentaje de Sociedades Anónimas (2,4%) y de Comunidades de Bienes (5,6%).

Según los datos estadísticos del DIRCE que se muestra en el Cuadro I.2.47, de las 376.093 empresas de la Comunitat Valenciana, el 93,82% son microempresas (empresas de 0 a 10 trabajadores) y el 48,89% son empresas sin asalariados, corroborando de esta forma el claro dominio del autoempleo que se observa en la estructura jurídica empresarial valenciana.

Cuadro I.2.48

NÚMERO DE EMPRESAS SEGÚN ESTRATO DE ASALARIADOS, 2008

	Alicante		Castellón		Valencia		C. Valenciana		España	
	m		m		m		m	T1	m	T1
Sin asalariados	69.604		20.248		94.007		183.859	48,89	1.754.374	51,26
De 1 a 2 asalariados	42.488		13.421		54.299		110.208	29,30	958.711	28,01
De 3 a 5 asalariados	15.276		4.957		20.118		40.351	10,73	345.848	10,11
De 6 a 9 asalariados	6.944		2.233		9.263		18.440	4,90	160.460	4,69
De 10 a 19 asalariados	4.634		1.613		6.720		12.967	3,45	110.369	3,23
De 20 a 49 asalariados	2.530		840		3.706		7.076	1,88	61.709	1,80
De 50 a 99 asalariados	519		291		1.009		1.819	0,48	16.242	0,47
De 100 a 199 asalariados	205		149		467		821	0,22	8.061	0,24
De 200 a 499 asalariados	88		76		256		420	0,11	4.511	0,13
De 500 a 999 asalariados	9		20		54		83	0,02	1.117	0,03
De 1000 a 4999 asalariados	8		7		28		43	0,01	725	0,02
De más de 4999 asalariados	2		0		4		6	0,00	112	0,00
		<u>T2</u>		<u>T2</u>		<u>T2</u>		<u>T3</u>		
Total	142.307	37,8	43.855	11,7	189.931	50,5	376.093	11,0	3.422.239	

m: número de empresas

T1: Porcentaje de cada estrato de asalariados sobre el total de la Comunitat Valenciana y de España

T2: Porcentaje de empresas de cada provincia respecto de la Comunitat Valenciana

T3: Porcentaje de empresas de la Comunitat Valenciana sobre el total nacional

Fuente: Directorio Central de Empresas - INE / Elaboración propia.

El número de empresas con una plantilla superior a los mil trabajadores desciende a 43, de las cuales 28 se ubican en Valencia, 7 en Castellón y 8 en Alicante. En cuanto a las empresas con 5.000 asalariados o más, son 6 en la Comunitat, 4 en Valencia y 2 en Alicante.

Analizando los datos del Cuadro I.2.49, se puede afirmar que en la Comunitat Valenciana existe un alto grado de dispersión en cuanto al número de empresas según su actividad principal, siendo éste muy similar al del conjunto de España.

El 51,9% de las empresas valencianas ejercen la actividad en el sector de los servicios, el 25,5% en el del comercio, el 14,6% en el de la construcción y el 8% restante en el de la industria. En España los porcentajes se situaron en: servicios un 53,4%, comercio un 24,6%, construcción un 14,6% e industria un 7,2%.

Del análisis por actividad se concluye que el porcentaje global medio del número de empresas valencianas sobre el total de españolas es del 10,7%. Por actividades, las que superan ampliamente esta media son, entre otras, la fabricación de azulejo y baldosas cerámicas con un 75,4%. las dedicadas a la captación, depuración y distribución de agua (22,2%); industria de la confección, peletería, calzado, curtido y acabado del cuero (22,7%) y fabricación de productos minerales no metálicos, caucho y materias plásticas (17,9%).

Comparando la evolución en el número de empresas con relación al año 2007, los mayores aumentos relativos se han producido en: producción y distribución de energía eléctrica, gas, vapor y agua caliente (57%), actividades informáticas (8%) y actividades anexas a los transportes; actividades de agencias de viajes (6,2%).

En España, los mayores aumentos interanuales que han registrado las actividades productivas han sido las empresas dedicadas a la producción y distribución de energía eléctrica, gas, vapor y agua caliente (52,5%), las actividades inmobiliarias (8,9%) y actividades informáticas (5,8%).

MEMORIA 2008

Cuadro I.2.49

NÚMERO DE EMPRESAS POR ACTIVIDAD PRINCIPAL, 2008

ACTIVIDAD	C. V.		España		CV / Esp.		T3	
	N	T1	N	T1	T2	CV	Esp.	
Extracción de minerales, crudos de petróleo y gas natural	269	0,1	2.964	0,1	9,1	-2,9	-0,8	
Ind. de productos alimenticios, bebidas y tabaco	2.202	0,6	31.158	0,9	7,1	-0,8	-1,2	
Ind. confección y peletería. Prep., curtido y acabado del cuero	6.081	1,6	26.792	0,8	22,7	-5,0	-5,7	
Ind.madera y corcho (exc.muebles); cestería y espartería; ind.papel	2.444	0,6	18.666	0,5	13,1	-3,6	-2,4	
Edición, artes gráficas y reproducción de soportes grabados	2.266	0,6	25.883	0,8	8,8	-0,6	0,8	
Ind. química, refino de petróleo, trat. de combustiones nucleares	610	0,2	4.468	0,1	13,7	-1,8	-1,8	
Fabr.prod. minerales no metálicos, caucho y mat.plásticas	3.265	0,9	18.260	0,5	17,9	-2,1	-0,7	
- Fabricación azulejo y baldosas cerámicas ⁽¹⁾	328	0,1	435	0,0	75,4	-2,4	-3,3	
Metalurgia	143	0,0	1.600	0,0	8,9	-2,1	-3,7	
Fabricación de prod. metálicos, excepto maquinaria y equipo	4.436	1,2	47.002	1,4	9,4	1,4	1,9	
Ind. de la construcción de maquinaria y equipo mecánico	1.961	0,5	15.581	0,5	12,6	0,8	1,7	
Fabric. de máq. de oficina, eq. informáticos, maq. y mat. eléctrico	545	0,1	5.129	0,1	10,6	-0,9	-1,3	
Fabric. eq. e instr. médico-quirúrgicos, de precisión, óptica y relojería	621	0,2	6.163	0,2	10,1	-0,6	1,3	
Fabricación de material de transporte	412	0,1	5.129	0,1	8,0	0,0	1,7	
Fabricación de muebles; otras industrias manufactureras	3.548	0,9	26.534	0,8	13,4	-3,8	-1,8	
Reciclaje	22	0,0	263	0,0	8,4	-8,3	-1,1	
Prod. y distribución de energía eléctrica, gas, vapor y agua caliente	859	0,2	8.721	0,3	9,8	57,0	52,5	
Captación, depuración y distribución de agua	283	0,1	1.275	0,0	22,2	-1,7	3,7	
Construcción	54.773	14,6	501.056	14,6	10,9	1,1	2,6	
Venta y rep. de vehíc. de motor, venta al por menor de combustible	8.621	2,3	81.247	2,4	10,6	1,9	1,6	
Comercio al por mayor e intermediarios del comer.(exc.vehic. motor)	27.784	7,4	225.108	6,6	12,3	0,3	0,9	
Comercio al por menor (exc.vehic. de motor); rep. de enseres dom.	59.530	15,8	536.857	15,7	11,1	-1,1	-1,0	
Hostelería	32.151	8,5	288.914	8,4	11,1	1,5	0,6	
Transporte terrestre; transp. por tuberías; marítimo; aéreo y espacial	21.077	5,6	212.490	6,2	9,9	3,8	0,9	
Actividades anexas a los transportes; activ. de agencias de viajes	2.706	0,7	25.629	0,7	10,6	6,2	5,2	
Correos y telecomunicaciones	816	0,2	9.320	0,3	8,8	6,0	4,8	
Intermediación financiera, seg. y planes de pensiones (exc. S.S.O.)	7.337	2,0	64.690	1,9	11,3	5,4	6,3	
Actividades inmobiliarias	30.550	8,1	237.325	6,9	12,9	5,0	8,9	
Alquiler maq. y eq. sin operario, de efectos person. y enseres dom.	2.856	0,8	25.944	0,8	11,0	-1,8	-0,9	
Actividades informáticas	3.205	0,9	36.394	1,1	8,8	8,0	5,8	
Investigación y desarrollo	1.958	0,5	17.905	0,5	10,9	4,0	2,0	
Otras actividades empresariales	48.390	12,9	492.314	14,4	9,8	5,3	5,1	
Educación	6.614	1,8	67.881	2,0	9,7	4,0	5,5	
Activ. sanit. y veterinarias, serv. sociales; act. saneamiento público	14.266	3,8	137.862	4,0	10,3	3,8	4,3	
Activ. recreativas, culturales y deportivas; act. asociativas	10.961	2,9	114.805	3,4	9,5	4,2	5,4	
Actividades diversas de servicios personales	12.531	3,3	100.910	2,9	12,4	3,9	4,3	
Total	376.093	100	3.422.239	100	10,7	2,0	2,6	

T1: Porcentaje de cada tipo de actividad sobre el total.

T2: Porcentaje que representa el número de empresas de la C.V. sobre el total del Estado, por actividad.

T3: Variación porcentual del número de empresas de la C.V. y de España entre el año 2007 y 2008, por actividad.

Fuente: Directorio Central de Empresas - INE / Elaboración propia.

Economía social

Las autonomías con mayor presencia de la economía social en su estructura empresarial son Andalucía y Cataluña, seguidas muy de cerca por la Comunitat Valenciana.

Por lo que respecta a las Sociedades Cooperativas en situación de alta en la Seguridad Social al finalizar el año 2008, en nuestra Comunitat había 2.155 centros de cotización, el 10,9% del conjunto de España, por detrás de Andalucía (26,1%) y Cataluña (13,8%), como se observa en el Cuadro I.2.50. Por provincias, Valencia posee 1.271 centros, seguida de Alicante con 555 centros y Castellón con 329 centros.

Cuadro I.2.50

NÚMERO DE CENTROS DE COTIZACIÓN Y SUS TRABAJADORES DE SOCIEDADES COOPERATIVAS Y SOCIEDADES LABORALES, 2008

	Sociedades Cooperativas				Sociedades Laborales			
	Nº Centros	T1	Trabajadores (1)	T1	Nº Centros	T1	Trabajadores	T1
Andalucía	5.136	26,1	58.088	18,6	4.923	24,6	21.387	21,1
Aragón	689	3,5	7.670	2,5	652	3,3	2.454	2,4
Asturias	301	1,5	3.066	1,0	592	3,0	3.290	3,2
Baleares	171	0,9	2.986	1,0	196	1,0	972	1,0
Canarias	397	2,0	6.077	1,9	647	3,2	2.523	2,5
Cantabria	126	0,6	1.380	0,4	170	0,8	1.375	1,4
Castilla-La Mancha	1.294	6,6	12.992	4,2	1.827	9,1	7.921	7,8
Castilla y León	1.401	7,1	11.069	3,5	995	5,0	4.001	3,9
Cataluña	2.714	13,8	41.200	13,2	1.848	9,2	9.411	9,3
Comunitat Valenciana	2.155	10,9	54.467	17,5	1.652	8,2	7.829	7,7
Extremadura	789	4,0	6.409	2,1	519	2,6	2.286	2,3
Galicia	880	4,5	8.250	2,6	1.108	5,5	4.666	4,6
Madrid	1.039	5,3	15.881	5,1	2.133	10,6	11.003	10,9
Murcia	1.168	5,9	18.367	5,9	1.162	5,8	5.650	5,6
Navarra	232	1,2	6.500	2,1	493	2,5	3.631	3,6
País Vasco	1.000	5,1	55.507	17,8	1.028	5,1	12.435	12,3
Rioja (La)	155	0,8	1.573	0,5	77	0,4	424	0,4
Ceuta y Melilla	43	0,2	440	0,1	19	0,1	73	0,1
Total España	19.690	100	311.922	100	20.041	100	101.331	100
Total C. Valenciana	2.155	10,9	54.467	17,5	1.652	8,2	7.829	7,7
Alicante	555	25,8	9.355	17,2	545	33,0	2.202	28,1
Castellón	329	15,3	11.043	20,3	175	10,6	823	10,5
Valencia	1.271	59,0	34.069	62,5	932	56,4	4.804	61,4

(1) Incluye los trabajadores autónomos

T1 Porcentaje que representa cada provincia respecto a la C. Valenciana y de cada CC.AA sobre España

Fuente: Ministerio de Trabajo y Asuntos Sociales / Elaboración Propia.

En cuanto a las Sociedades Laborales, la diferencia entre el número de centros de las distintas comunidades es mucho menor, siendo Andalucía con 4.923 centros la que mayor porcentaje representa sobre el total de España (24,6%). La Comunitat Valenciana posee 1.652 centros, lo que supone el 8,2% de España, siendo Valencia la más representativa (56,4% de la Comunitat) seguida de Alicante (33%) y Castellón (10,6%).

Durante el año 2008 ha disminuido en la Comunitat Valenciana el número de Sociedades Cooperativas y el de Sociedades Laborales; por su parte, el número de trabajadores ha aumentado en las Sociedades Cooperativas, mientras que ha disminuido en las Sociedades Laborales.

El número total de trabajadores ocupados en la Comunitat Valenciana es de 62.296 de los que un total de 54.467 corresponden a Sociedades Cooperativas, es decir un 87,43% y el resto, 7.829 trabajadores (12,57%), corresponde a Sociedades Laborales. En España, los ocupados en la economía social ascienden a 413.253 trabajadores, de los cuales 311.922 lo están en Sociedades Cooperativas (75,48%) y 101.331 trabajan en Sociedades Laborales, es decir, un 26,97%. Como se desprende de estas cifras, el 15,07% de los trabajadores de la economía social española pertenecen a nuestra Comunitat, porcentaje que se sitúa en el 17,5% en el caso de las Sociedades Cooperativas y en el 8,2% en las Sociedades Laborales.

Por actividades, el sector que más centros posee en la Comunitat Valenciana es el comercio y hostelería con 1.151 centros, seguido de las industrias manufactureras con 684 centros y la construcción con 618 centros, representando el 30,2%, 18% y 16,2% del total autonómico, respectivamente (Cuadro I.2.51). En España los sectores que más centros poseen son los mismos que en el territorio autonómico, representando entre los tres el 63,3% del total de centros existentes.

Por provincias, Valencia es la que más centros de cotización posee en todas las actividades, destacando por su número tanto el comercio y la hostelería como las industrias manufactureras (663 y 395, respectivamente). En Alicante, también las dos actividades que acaparan el mayor número de centros son el comercio y hostelería, con 306, y las industrias manufactureras, con 217, seguidas de la construcción con 197. En Castellón, los sectores que más centros poseen son el comercio y hostelería, con 182 centros y la industria manufacturera con 72 centros.

Cuadro I.2.51

Nº DE TRABAJADORES Y CENTROS DE COTIZACIÓN POR ACTIVIDADES EN SOCIEDADES COOPERATIVAS Y LABORALES AÑO 2008

	Alicante			Castellón			Valencia			C. Valenciana			España							
	Trabajadores		m	Trabajadores		m	Trabajadores		m	Trabajadores		m	Trabajadores		m					
	Nº Centros	%		Nº Centros	%		Nº Centros	%		Nº Centros	%		Nº Centros	%						
Agricultura, gan., caza, silvicultura y pesca	81	7,4	1.470	12,7	59	11,7	4.196	35,4	146	6,6	9.280	23,9	286	7,5	14.946	24,0	3.045	7,7	42.311	10,2
Industrias extractivas	0	0,0	1	0,0	0	0,0	0	0,0	0	0,0	1	0,0	0	0,0	2	0,0	2	0,1	293	0,1
Industrias manufactureras	217	19,7	1.468	12,7	72	14,3	627	5,3	395	17,9	4.658	12,0	684	18,0	6.753	10,8	7.760	19,5	92.780	22,5
Prod. y distrib.energía electr., gas y agua	8	0,7	48	0,4	11	2,2	28	0,2	31	1,4	78	0,2	50	1,3	154	0,2	81	0,2	297	0,1
Construcción	197	17,9	1.211	10,5	47	9,3	360	3,0	374	17,0	2.162	5,6	618	16,2	3.733	6,0	6.208	15,6	36.814	8,9
Comercio y hostelería	306	27,8	4.099	35,5	182	36,1	4.772	40,2	663	30,1	13.147	33,8	1.151	30,2	22.018	35,3	11.217	28,2	105.372	25,5
Transporte, Almacén. y comunicaciones	33	3,0	559	4,8	24	4,8	465	3,9	115	5,2	1.572	4,0	172	4,5	2.596	4,2	1.738	4,4	16.318	3,9
Intermediación financiera	18	1,6	933	8,1	30	6,0	875	7,4	36	1,6	2.459	6,3	84	2,2	4.267	6,8	438	1,1	21.722	5,3
Activ.inmobiliarias y de alquiler, serv.empres.	128	11,6	905	7,8	42	8,3	199	1,7	222	10,1	2.281	5,9	392	10,3	3.385	5,4	4.120	10,4	29.272	7,1
Educ.Activ. sanitarias, veterin. y sociales	112	10,2	863	7,5	37	7,3	344	2,9	221	10,0	3.235	8,3	370	9,7	4.442	7,1	5.091	12,8	68.074	16,5
Total	1.100	100	11.557	100	504	100	11.866	100	2.203	100	38.873	100	3.807	100	62.296	100	39.731	100	413.253	100

m: número de centros o de trabajadores

Fuente: Ministerio de Trabajo y Asuntos Sociales / Elaboración Propia.

En cuanto al número de empleados, el sector comercio y hostelería es la actividad que más trabajadores ocupa con 22.018, es decir, un 35,3% del total de empleados en la economía social. La agricultura, ganadería, caza, silvicultura y pesca es el segundo en representatividad, con 14.946 trabajadores, un 24% del total. El tercer lugar lo ocupa la industria manufacturera, con 6.753 empleados, es decir, un 10,8%. En España los sectores que ocupan a un mayor número de personas son el comercio y la hostelería (105.372), las industrias manufactureras (92.780) y la educación y otras actividades de servicios personales con 68.074 ocupados.

Por provincias, en Valencia, Castellón y Alicante la actividad que cuenta con mayor número de trabajadores es el comercio y hostelería, con 13.147, 4.772 y 4.099, respectivamente, que se traduce en un 33,8% del total de trabajadores de la provincia de Valencia, en un 40,2% del total de la provincia de Castellón y en un 35,5% de la provincia de Alicante. En Castellón, el número de trabajadores en agricultura, ganadería, caza, silvicultura y pesca ocupa el segundo lugar con 4.196 trabajadores, lo que supone un 35,4%.

La población ocupada de la economía social en las comunidades autónomas respecto al total de la población ocupada en España representa el 2,08%. En la Comunitat Valenciana éste se eleva hasta el 2,85%, superada por el País Vasco (6,97%), Murcia (3,92 %) y Navarra (3,57%), como se observa en el Cuadro I.2.52.

Por sectores, el agrario es el que cuenta con mayor porcentaje de población ocupada en la economía social respecto a la población ocupada total en nuestra Comunitat con un 19,8 %, superando con mucho la participación media nacional para este sector, que es de un 4,9%. El sector industrial es el que cuenta con menor participación en la Comunitat Valenciana, un 1,78%, 1,27 puntos por debajo de la media española. El sector de la construcción representa el 1,49% de la población ocupada total, 0,23 puntos por debajo de la media española. Finalmente, en el sector servicios, la ocupación en la economía social supera en 0,75 puntos a la media española, siendo de un 2,49% en nuestra Comunitat.

PANORAMA ECONÓMICO

Cuadro I.2.52

PORCENTAJE DE POBLACIÓN OCUPADA EN LA ECONOMÍA SOCIAL RESPECTO AL TOTAL POR SECTORES Y COMUNIDADES AUTÓNOMAS, 2008

	Agrario	Industria	Construcción	Servicios	Total
Andalucía	5,44	4,96	2,45	2,01	2,60
Aragón	2,19	2,18	1,75	1,49	1,68
Asturias	1,43	1,53	1,29	1,43	1,44
Baleares	1,19	0,46	0,47	0,89	0,80
Canarias	2,20	1,50	0,76	0,99	1,03
Cantabria	0,33	1,74	1,17	0,90	1,07
Castilla-La Mancha	3,42	4,72	2,79	1,80	2,55
Castilla y León	2,18	2,25	1,32	1,14	1,43
Cataluña	2,08	1,47	1,32	1,50	1,49
Comunitat Valenciana	19,80	1,78	1,49	2,49	2,85
Extremadura	1,88	4,79	2,61	1,74	2,19
Galicia	0,99	1,77	1,26	0,88	1,08
Madrid	1,53	0,82	0,79	0,89	0,88
Murcia	8,05	3,69	4,31	3,17	3,92
Navarra	3,38	4,79	5,96	2,59	3,57
País Vasco	1,42	12,51	2,43	5,73	6,97
Rioja (La)	0,56	2,40	0,97	1,09	1,38
Ceuta y Melilla	0,00	2,77	1,38	0,99	1,05
Total España	4,90	3,05	1,72	1,74	2,08

Fuente: Ministerio de Trabajo y Asuntos Sociales.

2.4. EL EMPLEO EN LA COMUNITAT VALENCIANA

Un análisis detallado de las principales variables del mercado de trabajo se recoge en el apartado primero del segundo Capítulo de esta Memoria.