

4. SECTOR PÚBLICO

Al igual que en años precedentes, se procede a analizar en este capítulo la estructura funcional del presupuesto de la Generalitat Valenciana, la distribución orgánica del gasto, el estado de ingresos, la ejecución presupuestaria, el endeudamiento de nuestra Comunidad en relación con el resto de Comunidades Autónomas y España, así como la ratio deuda/producto interior bruto y la ratio endeudamiento por número de habitantes.

El presupuesto de la Generalitat Valenciana para el año 2001 ha sido de 1.296.441 millones de pesetas (7.791,7 millones de euros), cifra que supone un incremento del 6,5% con relación al año anterior. En el año 2000, el presupuesto fue de 1.217.399 millones de pesetas (7.316,7 millones de euros), incrementándose un 8,6% con relación al ejercicio 1999.

Por lo que respecta a la estructura funcional del presupuesto, la partida del gasto más elevada corresponde, al igual que en ejercicios anteriores, a la producción de bienes públicos de carácter social, con 916.342 millones de pesetas (5.507,3 millones de euros), que representa el 70,7% del total del presupuesto, porcentaje inferior en tres décimas al del año 2000 que fue del 71%. Dentro de esta partida, el gasto en sanidad, educación y cultura representa el 91,2% de su total, siendo en términos absolutos de 835.450 millones de pesetas (5.021,2 millones de euros). De éstos, 464.721 millones de pesetas (2.793,1 millones de euros) corresponden a sanidad, esto es el 50,7% y los 370.729 millones de pesetas restantes (2.228,1 millones de euros), corresponden a educación y cultura, lo que en términos porcentuales representa el 40,5%.

La segunda partida con mayor gasto corresponde a la seguridad, protección y promoción social, con 101.130 millones de pesetas (607,8 millones de euros), cuantía que representa el 7,8% del total del presupuesto, siendo este porcentaje inferior en tres décimas al recogido en el año 2000. Dentro de ésta, los servicios sociales, con 24.444 millones de pesetas (146,9 millones de euros) y la formación profesional ocupacional, con 21.808 millones de pesetas (131,1 millones de euros), abarcan el 45,7% del total presupuestado para esta partida, porcentaje que se ha incrementado en un punto con relación al experimentado en el año 2000 y que fue del 44,7%. Los programas de fomento del empleo y economía social, con 18.401 millones de pesetas (110,6 millones de euros) y el de intermediación laboral, con 4.999 millones de pesetas (30 millones de euros), que habían experimentado un notable incremento en el ejercicio 2000 con relación al anterior, apenas han sufrido una modificación. Dentro de las dotaciones presupuestarias con menor presupuesto ha de resaltarse el incremento

Cuadro I.4.1

ESTRUCTURA FUNCIONAL

Presupuesto de la Generalitat Valenciana, 2001

	1997		1998		1999		2000		2001		Variación 00/99		Variación 01/00	
	m	%	m	%	m	%	m	%	m	%	m	%	m	%
Deuda Publica	45.730	4,6	48.500	4,6	54.653	4,9	43.311	3,6	57.560	4,4	-11.342	-20,8	14.249	32,9
Servicios de carácter general	24.171	2,4	24.551	2,3	25.793	2,3	28.702	2,4	31.655	2,4	2.909	11,3	2.953	10,3
Defensa, protección civil, seguridad ciudadana	5.537	0,6	6.132	0,6	6.774	0,6	7.041	0,6	7.800	0,6	267	3,9	759	10,8
Seguridad, protección y promoción social	60.335	6,1	62.248	6,0	67.555	6,0	98.652	8,1	101.130	7,8	31.097	46,0	2.478	2,5
Producción bs. públicos de carácter social	713.419	71,5	749.592	71,7	797.747	71,2	864.414	71,0	916.342	70,7	66.667	8,4	51.928	6,0
Producción bs. públicos de carácter económico	73.701	7,4	80.377	7,7	87.199	7,8	92.664	7,6	94.432	7,3	5.465	6,3	1.768	1,9
Regulación económica de carácter general	15.603	1,6	14.536	1,4	16.682	1,5	17.151	1,4	25.755	2,0	469	2,8	8.604	50,2
Regulación económica de sectores productivos	58.710	5,9	59.624	5,7	64.772	5,8	65.464	5,4	61.768	4,8	692	1,1	-3.696	-5,6
Transferencias al sector público	-	-	-	-	-	-	-	-	-	-	-	-	-	-
TOTAL EN PESETAS	997.206	100,0	1.045.560	100,0	1.121.175	100,0	1.217.399	100,0	1.296.441	100,0	96.224	8,6	79.042	6,5
TOTAL EN EUROS^(*)	5.993		6.284		6.738		7.317		7.792		578		475	

m: millones de pesetas (*) millones de euros

Fuente: Generalitat Valenciana

del presupuesto en el programa de promoción de la mujer, pasando de los 558 millones de pesetas en el año 2000 (3,3 millones de euros) a los 1.170 millones de pesetas (7 millones de euros) para el ejercicio 2001.

La partida correspondiente a la producción de bienes públicos de carácter económico ocupa el tercer puesto, cuyo presupuesto en términos absolutos es de 94.432 millones de pesetas (567,6 millones de euros), representando 7,3% del total del presupuesto, tres décimas menos que en el presupuesto del año 2000. Las dos actuaciones con mayor presupuesto son la infraestructura de carreteras, con 31.669 millones de pesetas (190,3 millones de euros), cifra inferior a la del ejercicio 2000 que fue de 32.111 millones de pesetas (193 millones de euros) y la infraestructura del transporte, con 15.440 millones de pesetas (92,8 millones de euros) cuantía superior a la del año 2000 y que quedó situada en los 14.551 millones de pesetas (87,5 millones de euros). Entre las dos suman el 49,9% del total del presupuesto para esta partida. Dentro de esta partida resulta significativo el incremento observado en investigación científica y técnica (un 27,6% con relación al año anterior) y el descenso en infraestructura y actuaciones en la costa (un 77,6% con relación al ejercicio 2000).

La regulación económica de los sectores productivos y el servicio de la Deuda Pública son las dos partidas que figuran a continuación, atendiendo al importe íntegro del presupuesto. La primera de ellas representa el 4,8% del total del presupuesto y la segunda el 4,4%, sumando entre ambas partidas el 9,2%, dos décimas más que en el presupuesto del año 2000 y que quedó situado en el 9%. Se aprecia por lo que respecta a la regulación económica de los sectores productivos una variación negativa de 5,6 puntos en relación al año anterior y que en términos absolutos ha sido de 3.696 millones de pesetas (22,2 millones de euros). Por otra parte, la Deuda Pública se ha incrementado un 32,9% con relación al año 2000, incremento que en términos absolutos ha sido de 14.249 millones de pesetas (85,6 millones de euros).

Las tres restantes partidas, tal y como figura en el cuadro I.4.1 se encuentran individualmente por debajo del 3%, sumando entre ellas el 5%, seis décimas de punto más que lo que representaban éstas en el presupuesto del año 2000. Ello se debe al significativo incremento en la partida correspondiente a la regulación económica de carácter general, que se ha visto aumentada en un 50,2%, pasando de los 17.151 millones de pesetas en el año 2000 (103,1 millones de euros) a los 25.755 millones de pesetas (154,8 millones de euros) para el 2001.

Resumiendo los datos anteriores y tomando como referencia el Cuadro I.4.1 se constata que el presupuesto de la Generalitat Valenciana para el año 2001 se ha incrementado en un 6,5% con relación al del 2000, siendo las variaciones

MEMORIA 2001

más significativas por partidas, las de regulación económica de carácter general y las de deuda pública con incrementos del 50,2% y 32,9%, respectivamente. La única partida que ha experimentado una disminución ha sido la de regulación económica de sectores productivos, con un descenso de 5,6 puntos con relación al año 2000.

A continuación, en el Cuadro I.4.2 se detalla la distribución orgánica del gasto.

Cuadro I.4.2

DISTRIBUCIÓN ORGÁNICA DEL GASTO

Presupuesto de la Generalitat Valenciana (En miles de pesetas)

Secciones Presupuestarias	% variación 00/99	Presupuesto 2000	% s/Total	% variación 01/00	Presupuesto 2001	% s/Total
Cortes Valencianas	6,2	3.196.110	2,5	4,3	3.332.648	2,6
Sindicatura de Cuentas	13,6	535.814	0,4	9,3	585.704	0,5
Consejo Valenciano de Cultura	3,0	170.782	0,1	0,1	170.915	0,1
Consejo Jurídico Consultivo	9,5	300.446	0,2	0,0	300.420	0,2
Presidencia de la Generalitat Valenciana	187,2	20.179.423	15,8	32,7	26.773.192	20,7
Economía y Hacienda	0,0	9.103.221	7,1	-	-	-
Empleo	0,0	50.260.499	39,4	-	-	-
Economía, Hacienda y Empleo ⁽¹⁾	-	59.363.720	46,5	6,1	62.995.548	48,6
Justicia y AA.Públicas	0,0	28.030.491	22,0	-4,1	26.885.889	20,7
Obras Públicas, Urbanismo y Transportes	6,1	120.722.500	94,6	0,2	120.918.698	93,3
Cultura, Educación y Ciencia	11,9	347.049.587	271,8	6,8	370.728.995	286,0
Sanidad	7,1	437.895.368	343,0	6,1	464.721.373	358,5
Industria y Comercio	0,0	19.333.598	15,1	2,8	19.875.039	15,3
Agricultura, Pesca y Alimentación	0,0	60.171.428	47,1	2,8	61.844.027	47,7
Medio Ambiente	0,0	15.400.841	12,1	5,3	16.221.097	12,5
Bienestar Social	6,8	48.391.584	47,1	7,3	51.923.950	40,1
Academia Valenciana de la Lengua	0,0	102.000	0,1	-2,0	100.000	0,1
Servicio de la Deuda	-20,8	43.311.038	33,9	32,9	57.559.502	44,4
Gastos diversos	-19,9	13.244.707	10,4	-13,1	11.504.493	8,9
TOTAL EN PESETAS	8,6	1.276.763.157	1.000,0	1,5	1.296.441.490	1.000,0
TOTAL EN EUROS^(*)		7.673.317			7.791.583	

(*) En miles de euros

⁽¹⁾ A efectos de comparación con el año 2001 se han agrupado en el año 2000 los presupuestos de la Conselleria de Economía, Hacienda y Empleo.

Fuente: Presupuestos de la Generalitat Valenciana para 2000 y 2001

Cuadro I.4.3

PRESUPUESTO DE LA GENERALITAT VALENCIANA, 2001. RESUMEN GENERAL POR SECCIONES Y CAPÍTULOS

	Capítulo I	Capítulo II	Capítulo III	Capítulo IV	TOTAL	Capítulo VI	Capítulo VII	TOTAL	Capítulo VIII	Capítulo IX	TOTAL	TOTAL
	Gtos. de personal	Gtos. Funcionamiento	Gtos. Financieros	Transferencias corrientes	Operaciones corrientes	Inversiones reales	Transferencias de capital	Operaciones de capital	Activos financieros	Pasivos financieros	Operaciones financieras	GENERAL
01 Cortes Valencianas	1.749.607	948.084	-	405.142	3.102.833	223.334	-	223.334	6.480	-	6.480	3.332.647
02 Sindicatura de Cuentas	524.256	56.496	-	-	580.752	4.952	-	4.952	-	-	-	585.704
03 Consejo Valenciano de Cultura	42.415	123.000	-	-	165.415	5.500	-	5.500	-	-	-	170.915
04 Consejo Jurídico Consultivo	215.180	78.240	-	-	293.420	7.000	-	7.000	-	-	-	300.420
05 Presidencia de la G.V.	3.325.973	2.204.298	-	13.467.404	18.997.675	2.357.804	5.417.713	7.775.517	-	-	-	26.773.192
06 Economía, Hacienda y Empleo	11.541.846	3.976.484	-	41.090.286	56.608.616	4.522.788	1.804.144	6.326.932	60.000	-	60.000	62.995.548
07 Justicia y AA.Públicas	13.005.236	3.478.925	4.000	3.828.196	20.316.357	6.410.227	159.305	6.569.532	-	-	-	26.885.889
08 Obras Pcas, Urb. y Transportes	4.529.112	1.195.431	-	17.205.271	22.929.814	62.098.209	35.890.675	97.988.884	-	-	-	120.918.698
09 Cultura, Educación y Ciencia	214.836.386	13.100.216	-	118.075.354	346.011.956	16.386.670	8.201.369	24.588.039	129.000	-	129.000	370.728.995
10 Sanidad	212.037.597	90.413.492	-	138.190.136	440.641.225	22.331.115	1.709.033	24.040.148	40.000	-	40.000	464.721.373
11 Industria y Comercio	2.234.707	629.122	-	8.532.924	11.396.753	274.325	8.203.961	8.478.286	-	-	-	19.875.039
12 Agricultura, Pesca y Alimentación	7.497.985	3.017.965	-	23.711.913	34.227.863	7.851.912	19.664.252	27.516.164	100.000	-	100.000	61.844.027
14 Medio Ambiente	3.247.405	3.352.592	-	891.300	7.491.297	6.966.000	1.763.800	8.729.800	-	-	-	16.221.097
16 Bienestar Social	9.847.629	7.199.540	-	28.542.697	45.589.866	3.765.373	2.568.711	6.334.084	-	-	-	51.923.950
17 Academia Valenciana de la Lengua	36.414	51.000	-	-	87.414	12.586	-	12.586	-	-	-	100.000
19 Servicio de la Deuda	-	-	54.524.854	250.000	54.774.854	-	-	-	-	2.784.648	2.784.648	57.559.502
20 Gastos diversos	69.089	120.357	-	5.225.408	5.414.854	20.000	6.069.639	6.089.639	-	-	-	11.504.493
TOTAL GENERAL	484.740.837	129.945.242	54.528.854	399.416.031	1.068.630.964	133.237.795	91.452.602	224.690.397	335.480	2.784.648	3.120.128	1.296.441.489

(En miles de pesetas)

Fuente: Generalitat Valenciana

La Conselleria de Sanidad figura nuevamente como el órgano con mayor gasto presupuestario, con 464.721 millones de pesetas (2.793 millones de euros), lo que representa el 35,8% del total del presupuesto, porcentaje inferior en una décima al recogido en el año 2000. El segundo órgano más presupuestado es la Conselleria de Cultura, Educación y Ciencia, con 370.729 millones de pesetas (2.228,1 millones de euros); esto es un 28,6% del total del presupuesto, porcentaje superior en una décima al correspondiente al año 2000. La Conselleria de Obras Públicas, Urbanismo y Transportes figura en tercer lugar con un presupuesto de 120.919 millones de pesetas (726,7 millones de euros), que representa el 9,3% del total del presupuesto, observándose una disminución de 6 décimas de punto con relación al presupuesto del año 2000.

En términos absolutos, las partidas que registran mayores incrementos para este año son en primer lugar, la Conselleria de Sanidad con 26.826 millones de pesetas (161,2 millones de euros) y la Conselleria de Cultura, Educación y Ciencia con 23.679 millones de pesetas (142,3 millones de euros). Sin embargo, estos incrementos han sido inferiores a los registrados en el año 2000 con relación a su precedente.

En términos relativos, el mayor incremento se produce en el Servicio de la Deuda con el 32,9%, que para el año 2000 ofreció un decremento de 20,8 puntos con relación al ejercicio anterior, seguido de Presidencia de la Generalitat Valenciana, con un 32,7% frente al 187,2% experimentado en el año 2000 y la Sindicatura de Cuentas, con el 9,3% frente al 13,6% del año anterior. Han disminuido para este ejercicio la partida correspondiente a gastos diversos en un 13,1%, el gasto en la Conselleria de Justicia y Administraciones Públicas, en un 4,1% y la partida correspondiente a la Academia Valenciana de la Lengua, en un 2%.

El Cuadro I.4.4 recoge la distribución del gasto por políticas de gasto y capítulos. Queda constatado que el 82,43% del presupuesto corresponde a operaciones corrientes; y dentro de éstas el capítulo con mayor gasto es el de personal, con el 37,39% del total del presupuesto, seguido del de transferencias corrientes con el 30,81%. Puede observarse que las variaciones porcentuales con relación al año 2000 han sido sensiblemente inferiores para los Capítulos I y II, y en mayor medida para el Capítulo IV, si bien se ha producido una notoria variación en los gastos financieros incrementándose un 53,42% para el año 2001 en relación al 2000, incremento que en el año 2000 con relación al ejercicio 1999 fue del 4,83%.

En términos absolutos, los gastos de personal fueron de 484.741 millones de pesetas (2.913,3 millones de euros), los de funcionamiento 129.945 millones de pesetas (781 millones de euros), ascendiendo los gastos financieros a 54.529

PANORAMA ECONÓMICO

millones de pesetas (327,7 millones de euros) y los de transferencias corrientes a 399.416 millones de pesetas (2.400,5 millones de euros).

Cuadro I.4.4

RESUMEN GENERAL GASTOS POR POLÍTICAS DE GASTO Y CAPÍTULO

Presupuesto de la Generalitat Valenciana, 2001

	Variación 00/99		2000		Variación 01/00		2001	
	m	%	m	%	m	%	m	%
CAP. I Gastos de Personal	37.107	9,02	448.319	36,83	36.421	8,12	484.741	37,39
CAP. II Gastos de Funcionamiento	9.910	9,03	119.658	9,83	10.287	8,60	129.945	10,02
CAP. III Gastos Financieros	1.638	4,83	35.543	2,92	18.986	53,42	54.529	4,21
CAP. IV Transferencias Corrientes	50.470	15,24	381.602	31,35	17.814	4,67	399.416	30,81
OPERACIONES CORRIENTES	99.125	11,19	985.122	80,92	83.509	8,48	1.068.631	82,43
CAP. VI Inversiones reales	5.966	4,61	135.457	11,13	-2.219	-1,64	133.238	10,28
CAP. VII Transferencias de capital	3.693	4,40	87.599	7,20	3.854	4,40	91.453	7,05
OPERACIONES DE CAPITAL	9.659	4,53	223.056	18,32	1.634	0,73	224.690	17,33
CAP. VIII Activos financieros	425	50,96	1.259	0,10	-924	-73,35	335	0,03
CAP. IX Pasivos financieros	-12.985	-61,99	7.962	0,65	-5.177	-65,03	2.785	0,21
OPERACIONES FINANCIERAS	-12.560	-57,66	9.221	0,76	-6.101	-66,16	3.120	0,24
TOTAL GENERAL	96.224	8,58	1.217.399	100,00	79.042	6,49	1.296.441	100,00

m: millones de pesetas

Fuente: Presupuestos de la Generalitat Valenciana para 2000 y 2001

Por lo que respecta a operaciones de capital, el gasto correspondiente a las inversiones reales ha ascendido a 133.238 millones de pesetas (800,8 millones de euros), que representa el 10,28% del total del presupuesto, y cuyo importe ha sido inferior al del año 2000 que fue de 135.457 millones de pesetas (814,1 millones de euros); esto es, una disminución del 1,6%.

Por su parte, las transferencias de capital que representan el 7,05% del total del presupuesto han ascendido para el año 2001 a 91.453 millones de pesetas (549,6 millones de euros), cantidad superior a la del año 2000 que fue de 87.599 millones de pesetas (526,5 millones de euros), y que en términos porcentuales supone un incremento de 4,4%.

En último lugar figuran las operaciones financieras, que tan sólo representan el 0,24% del total del presupuesto, porcentaje inferior al del año

MEMORIA 2001

2000, en el que el dato fue del 0,76%. En términos absolutos, para este año los activos financieros han sido 335 millones de pesetas (2 millones de euros) y los pasivos financieros 2.785 millones de pesetas (16,7 millones de euros), apreciándose en ambos casos una notoria disminución con respecto al año anterior. En términos relativos, la disminución ha sido del 73,35% y del 65,03%, respectivamente.

Con relación a los gastos presupuestados para el año 2000 el mayor incremento experimentado durante el año 2001 ha sido el de los gastos financieros, con un 53,42%. Por otra parte, los descensos corresponden a las operaciones financieras, anteriormente mencionadas.

A continuación, en el Cuadro I.4.5 se introducen los datos correspondientes al presupuesto a fecha 31 de diciembre para los años 2000 y 2001. Se toman los datos correspondientes al presupuesto inicial, modificación presupuestaria, variación porcentual presupuesto inicial y modificación, y por último, presupuesto definitivo.

Cuadro I.4.5

PRESUPUESTO ORDINARIO A 31 DE DICIEMBRE^p

En millones de pesetas (*) En millones de euros

	Ppto. Inicial		Modificación		% Var. In./Mod. 2001	Ppto. Definitivo	
	2000	2001	2000	2001		2000	2001
Cap. I	448.730	484.747	19.009	12.016	2,48	467.739	496.762
Cap. II	119.436	130.059	10.948	9.067	6,97	130.384	139.126
Cap. III	35.543	54.529	2.733	-3.399	-6,23	38.276	51.129
Cap. IV	382.329	400.464	41.516	52.191	13,03	423.845	452.654
Cap. VI	135.357	132.193	-24.075	-25.359	-19,18	111.282	106.834
Cap. VII	86.783	91.326	-11.978	-1.062	-1,16	74.805	90.263
Cap. VIII	1.259	340	6.498	2.436	715,60	7.757	2.777
Cap. IX	7.962	2.785	0	0	0,00	7.962	2.785
Total en pesetas	1.217.399	1.296.442	44.651	45.889	3,54	1.262.050	1.342.331
Total en euros(*)	7.317	7.792	268	276		7.585	8.067

CAP. I Gastos de Personal CAP. III Gtos Financieros CAP. VI Inversiones reales CAP. VIII Activos financieros
 CAP. II Gtos Funcionamiento CAP. IV Transf. Corrientes CAP. VII Transf. de Capital CAP. IX Pasivos financieros

p: Datos provisionales

Fuente: Subsecretaría de Políticas Presupuestarias y Tesoro.

Cuadro I.4.6

EJECUCIÓN PRESUPUESTO DE GASTOS A 31 DE DICIEMBRE DEL 2001. ORDINARIO

	Inicial	Modifica- ciones	Definitivo	Total K	Porcentaje de Comprometido	Total Pagos	Total Pendiente de Pago
CAP. I Gastos de Personal	484.747	12.016	496.762	496.762	100	496.227	536
CAP. II Gastos de Funcionamiento	130.059	9.067	139.126	134.991	97	101.793	33.198
CAP. III Gastos Financieros	54.529	-3.399	51.129	51.129	100	50.375	754
CAP. IV Transferencias Corrientes	400.464	52.191	452.654	447.759	99	393.526	54.233
OPERACIONES CORRIENTES	1.069.799	69.874	1.139.672	1.130.643	99	1.041.921	88.721
CAP. VI Inversiones reales	132.193	-25.358	106.835	101.816	95	44.497	57.319
CAP. VII Transferencias de capital	91.326	-1.062	90.263	86.869	96	55.455	31.414
OPERACIONES DE CAPITAL	223.519	-26.421	197.098	188.685	96	99.952	88.732
CAP. VIII Activos financieros	340	2.436	2.777	2.675	96	2.657	18
CAP. IX Pasivos financieros	2.785	0	2.785	2.785	100	2.785	0
OPERACIONES FINANCIERAS	3.125	2.436	5.562	5.459	98	5.441	18
TOTAL GENERAL EN PESETAS	1.296.442	45.890	1.342.332	1.324.786	99	1.147.315	177.472
TOTAL GENERAL EN EUROS^(*)	7.792	276	8.067	7.962	99	6.895	1.067

En millones de pesetas .

(*) En millones de euros.

Datos provisionales.

Fuente: Presupuestos de la Generalitat Valenciana para 2000 y 2001.

MEMORIA 2001

Cuadro I.4.7

PRESUPUESTOS DE LA GENERALITAT VALENCIANA, ORGANISMOS AUTÓNOMOS, EMPRESAS Y ENTES PÚBLICOS, 2000-2001

m: miles de pesetas	m		t1		t2	
	2000	2001	2000	2001	2000	2001
Sector Administración General						
<i>FUNCIONES:</i>						
Deuda Pública	43.311.038	57.559.502	3,56	4,44	3,06	3,80
Servicios de Carácter General	28.702.106	31.654.726	2,36	2,44	2,03	2,09
Defensa, Protección Civil y Seguridad Ciudadana	7.041.256	7.799.903	0,58	0,60	0,50	0,52
Seguridad, Protección y Promoción Social	98.652.083	101.129.532	8,10	7,80	6,98	6,68
Producción de Bienes Públicos de Carácter Social	864.414.401	916.342.374	71,00	70,68	61,13	60,56
Producción Bienes Públicos de Carácter Económico	92.663.929	94.432.215	7,61	7,28	6,55	6,24
Regulación Económica de Carácter General	17.150.895	25.755.126	1,41	1,99	1,21	1,70
Regulación Económica de los Sectores Productivos	65.463.729	61.768.112	5,38	4,76	4,63	4,08
TOTAL	1.217.399.437	1.296.441.490	100	100	86,10	85,68
Entidades autónomas de la G V						
Instituto Valenciano de la Juventud	3.310.899	2.665.116	61,61	55,61	0,23	0,18
Instituto Valenciano de Investigaciones Agrarias	1.411.324	1.470.203	26,26	30,68	0,10	0,10
Instituto Valenciano de Estadística	394.500	395.405	7,34	8,25	0,03	0,03
Organismo Público Valenciano de Investigación	257.160	261.980	4,79	5,47	0,02	0,02
TOTAL	5.373.883	4.792.704	100	100	0,38	0,32
Sociedades mercantiles de la G V						
Televisión Autonómica Valenciana S.A.	28.404.038	31.433.597	25,69	25,18	2,01	2,08
Radio Autonómica Valenciana S.A.	1.220.498	1.307.471	1,10	1,05	0,09	0,09
Instituto Valenciano de la Vivienda, S.A.	18.943.764	16.790.342	17,13	13,45	1,34	1,11
Valencia Aprovecham. Energético de Residuos SA.	3.818.000	10.616.747	3,45	8,51	0,27	0,70
Ciudad de las Artes y de las Ciencias, S.A	32.855.148	18.384.979	29,72	14,73	2,32	1,21
Seguridad y Prom. Industrial Valenciana, S.A.	1.654.518	6.034.817	1,50	4,83	0,12	0,40
Instituto Valenciano de la Exportación, S.A	1.568.100	2.336.751	1,42	1,87	0,11	0,15
Gestión del Suelo de Alicante, S.A	1.955.899	20.460	1,77	0,02	0,14	0,00
Parque Temático de Alicante, S.A.	12.441.115	25.996.774	11,25	20,83	0,88	1,72
Proyecto Cultural de Castellón, S.A	2.473.217	3.576.779	2,24	2,87	0,17	0,24
Circuito del Motor y Promoción Deportiva, S.A.	5.230.473	5.908.565	4,73	4,73	0,37	0,39
Construcciones e Infraestructuras Educativas G.V., S.A.		2.408.000	0,00	1,93	0,00	0,16
TOTAL	110.564.770	124.815.282	100	100	7,82	8,25
Restantes entidades de Derecho Público						
Radiotelevisión Valenciana	16.172.880	19.133.725	20,06	21,96	1,14	1,26
Ferrocarriles de la Generalitat Valenciana	13.922.797	12.876.748	17,27	14,78	0,98	0,85
Teatros de la Generalitat Valenciana	1.626.000	1.661.560	2,02	1,91	0,11	0,11
Instituto Valenciano de Arte Moderno	1.467.485	1.779.473	1,82	2,04	0,10	0,12
Instituto de la Pequeña y Mediana Industria G.V.	8.048.291	7.695.291	9,98	8,83	0,57	0,51
Instituto Valenciano de Finanzas	2.419.464	3.410.725	3,00	3,92	0,17	0,23
Agencia Valenciana de Turismo	6.790.495	7.220.324	8,42	8,29	0,48	0,48
Saneamiento de Aguas Residuales de la C.V.	29.047.590	31.971.437	36,03	36,70	2,05	2,11
Comité Económico y Social de la C.V.	100.893	100.893	0,13	0,12	0,01	0,01
Instituto Cartográfico Valenciano	103.650	113.685	0,13	0,13	0,01	0,01
Instituto Valenciano de Cinematografía "R. M. Suay"	354.500	464.555	0,44	0,53	0,03	0,03
Instituto Valenciano de la Música	566.000	690.957	0,70	0,79	0,04	0,05
TOTAL	80.620.045	87.119.373	100	100	5,70	5,76
TOTAL PRESUPUESTO SIN CONSOLIDAR	1.413.958.135	1.513.168.849			100	100

t1: Porcentaje respecto al total de cada tipo de entidad t2: Porcentaje respecto al total del presupuesto de la G.V.

Fuente: Generalitat Valenciana

El Cuadro I.4.7 recoge el presupuesto por funciones del sector Administración General de la Generalitat Valenciana, el presupuesto de las entidades autónomas, sociedades mercantiles y resto de entidades de Derecho Público. En él figuran las cifras correspondientes a los dos últimos ejercicios, a título comparativo.

Por lo que respecta al estado de ingresos del presupuesto de la Generalitat Valenciana (véase Cuadro I.4.8) hay que diferenciar entre los que proceden de operaciones financieras y por endeudamiento y los que proceden de operaciones no financieras. La suma de los ingresos no financieros para el año 2001 ha sido de 1.293.321 millones de pesetas (7.773 millones de euros), un 7,7% más que en el 2000 con relación a su precedente. De este total, 1.221.616 millones de pesetas (7.342,1 millones de euros) corresponden a ingresos corrientes y 71.705 millones de pesetas (431 millones de euros) a ingresos de capital. Los ingresos por operaciones financieras han sido de 3.120 millones de pesetas (18,7 millones de euros), cifra inferior a la del año 2000 que fue de 16.722 millones de pesetas (100,5 millones de euros) y que supone para este año una disminución de 81,3 puntos porcentuales con relación al año 2000. Los activos financieros han sido de 335 millones de pesetas (2 millones de euros), cuantía notoriamente inferior a la del año 2000, que fue de 1.260 millones de pesetas (7,6 millones de euros), lo que implica una disminución porcentual del 73,4%. Por otra parte, los pasivos financieros o volumen de endeudamiento para el año 2001 ha sido de 2.785 millones de pesetas (16,7 millones de euros), cantidad muy inferior a la del año 2000 que fue de 15.462 millones de pesetas (92,9 millones de euros). El porcentaje que representa el endeudamiento con relación al total de ingresos previstos en el año 2001 es del 0,2%, porcentaje inferior al del ejercicio 2000 que quedó situado en el 1,3%.

La partida que mayores ingresos proporciona al presupuesto de la Generalitat Valenciana son las transferencias comportando el 73,2% del total de los recursos, porcentaje superior al experimentado en el presupuesto del año 2000 y que fue del 72,5%. Las transferencias corrientes, con 884.707 millones de pesetas (5.317,2 millones de euros) representan el 68,2% del total del presupuesto. Por su parte, las transferencias de capital para el ejercicio 2001 han ascendido a 64.945 millones de pesetas (390,3 millones de euros), lo que supone el 5% del total del presupuesto, porcentaje superior en cinco décimas al recogido en el año 2000.

La variación experimentada por las transferencias corrientes en el año 2001 en relación con el ejercicio 2000 ha sido del 6,9%, porcentaje inferior al recogido en el año 2000 en relación a su precedente y que quedó establecido en el 11,3%. Las partidas más significativas han sido, al igual que el año anterior, las transferencias de la Seguridad Social con 493.695 millones de pesetas

(2.967,2 millones de euros), las transferencias de la Administración del Estado con 333.744 millones de pesetas (2.005,8 millones de euros), las transferencias de organismos autónomos administrativos con 28.694 millones de pesetas (172,4 millones de euros) y las transferencias procedentes del exterior, con 25.484 millones de pesetas (153,2 millones de euros). Para el año 2000, las cuantías correspondientes a estas partidas fueron de 460.678, 309.500, 29.523 y 24.683 millones de pesetas, respectivamente. Se ha producido un incremento de todas las partidas excepto en las transferencias de organismos autónomos administrativos, donde se ha apreciado una ligera disminución.

Por lo que respecta a las transferencias de capital se ha producido una variación absoluta de 9.703 millones de pesetas (58,3 millones de euros), esto es un incremento porcentual de 17,6 puntos, porcentaje inferior al del año 2000 con respecto a su precedente, que fue del 26%. Los ingresos proceden preferentemente de las transferencias de capital de la Administración del Estado, con 36.218 millones de pesetas (217,7 millones de euros) y los ingresos procedentes del exterior, con 27.611 millones de pesetas (165,9 millones de euros). Las cantidades correspondientes al año 2000 para estas dos partidas fueron de 29.049 millones de pesetas (174,5 millones de euros) y 25.120 (150,9 millones de euros), respectivamente.

El resto de los ingresos suman en total el 26,7%, (en el presupuesto del año 2000 representaban el 27,5%) y provienen principalmente de los impuestos directos e indirectos, que representan entre ambos el 19,8% del total del presupuesto, seis décimas más que en el presupuesto del año 2000. Las tasas y otros ingresos representan el 5,8% (el 6% en el año 2000), figurando a continuación la enajenación de inversiones reales con el 0,5%, idéntico porcentaje al registrado para el año 2000. Un aspecto significativo para el año 2001 es el descenso porcentual en la emisión de pasivos financieros que han pasado del 1,3% del año 2000 al 0,2% para el ejercicio 2001.

La recaudación prevista por ingresos tributarios (suma de impuestos directos, indirectos, tasas y otros ingresos) para el ejercicio 2001 ha sido de 331.945 millones de pesetas (1.995 millones de euros), un 7,6% más que en el año 2000 y que fue de 308.287 millones de pesetas (1.852,8 millones de euros), lo que supone una variación positiva en términos absolutos de 23.658 millones de pesetas (142,2 millones de euros). El incremento porcentual del año 2000 con relación a su precedente quedó situado en el 7,9%. La variación absoluta en el año 2001 con respecto al 2000 de los impuestos directos e indirectos ha sido de 11.161 y 11.903 millones de pesetas (67,1 y 71,5 millones de euros), respectivamente. La tasa de variación porcentual en ambos casos ha sido del 8,7% y 11,3% respectivamente, tasas que difieren con respecto a las recogidas en

PANORAMA ECONÓMICO

el ejercicio 2000 y que fueron del 6,1% para los impuestos directos y del 13,8% para los impuestos indirectos.

Por lo que respecta a los ingresos por transferencias corrientes, éstos se han visto incrementados en un 6,9%, siendo su variación absoluta de 57.351 millones de pesetas (344,7 millones de euros). Para el ejercicio 2000, la tasa de variación porcentual fue del 11,3%, y en términos absolutos de 84.261 millones de pesetas (506,4 millones de euros).

Cuadro I.4.8

**PRESUPUESTOS DE LA GENERALITAT VALENCIANA 2000/2001
CUADRO COMPARATIVO DEL ESTADO DE INGRESOS**

Capítulos	Presupuesto inicial 2000	% sobre total	Presupuesto inicial 2001	% sobre total	Variación absoluta 01-00	% Variación 01/00
Impuestos directos	128.076	10,5	139.237	10,7	11.161	8,7
Impuestos indirectos	105.769	8,7	117.672	9,1	11.903	11,3
Tasas y otros ingresos	73.442	6,0	75.036	5,8	1.594	2,2
Transferencias corrientes	827.356	68,0	884.707	68,2	57.351	6,9
Ingresos patrimoniales	4.291	0,4	4.964	0,4	673	15,7
Ingresos corrientes	1.138.934	93,6	1.221.616	94,2	82.682	7,3
Enajen. inversiones reales	6.501	0,5	6.761	0,5	260	4,0
Transferencias de capital	55.242	4,5	64.945	5,0	9.703	17,6
Ingresos de capital	61.743	5,1	71.705	5,5	9.962	16,1
Operaciones no financieras	1.200.677	98,6	1.293.321	99,8	92.644	7,7
Activos financieros	1.260	0,1	335	0,0	-925	-73,4
Pasivos financieros(emisión)	15.462	1,3	2.785	0,2	-12.677	-82,0
Operaciones financieras	16.722	1,4	3.120	0,2	-13.602	-81,3
Total Presupuesto	1.217.399	100,0	1.296.441	100,0	79.042	6,5

(Cifras en millones de pesetas)

Fuente: Presupuestos de la Generalitat Valenciana para 2000 y 2001

Por último, hay que hacer mención con relación al ejercicio 2000 el incremento experimentado por ingresos patrimoniales, que en términos absolutos ha sido de 673 millones de pesetas (4,01 millones de euros) y cuya variación porcentual ha sido del 15,7%. Para el ejercicio 2000, la variación porcentual experimentada para esta partida fue del 1%, 43 millones de pesetas (0,3 millones de euros) en términos absolutos.

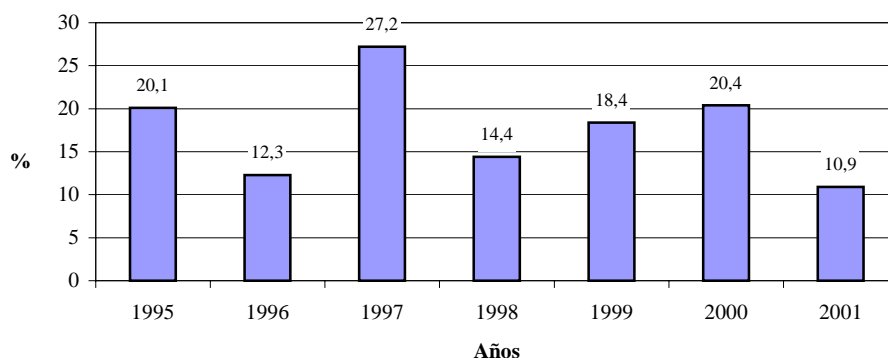
Como ya se viene recogiendo en Memorias anteriores, se incluye a continuación, un estudio comparativo del nivel de endeudamiento de nuestra Comunidad con el resto de Comunidades Autónomas y con España. Tomando como base los datos del Boletín Estadístico del Banco de España, se comparan los datos al cuarto trimestre de cada ejercicio, si bien para algunos años los mismos no son definitivos sino un avance. Las cuantías aparecen en euros, en tanto en cuanto los importes recogidos en los Boletines Estadísticos del Banco de España para el año 2001 figuran en esta moneda.

Como puede apreciarse en el Cuadro I.4.9, el nivel de endeudamiento para el conjunto de las Comunidades Autónomas en el cuarto trimestre del año 2001, en relación con el cuarto trimestre del ejercicio 2000, ha registrado una tasa de crecimiento del 8,8%, incrementándose en más de tres puntos y medio con relación al año 2000, que fue del 5,1% respecto al año precedente.

Por lo que respecta a la Comunidad Valenciana puede observarse que se ha producido un incremento del 10,9% en el nivel de endeudamiento con relación al año 2000. Este porcentaje es inferior al experimentado en ejercicios anteriores y que para el año 2000 fue del 20,4%, con relación al año 1999, tal y como figura en el Gráfico I.4.1.

Gráfico I.4.1

EVOLUCIÓN ENDEUDAMIENTO COMUNIDAD VALENCIANA
Años 1995-2001



Fuente: Boletín Estadístico del Banco de España. Elaboración propia

PANORAMA ECONÓMICO

En esta variación porcentual de endeudamiento comparada con el resto de Comunidades Autónomas se aprecia que la Comunidad Valenciana ocupó el primer puesto de incremento en el año 2000. Para el año 2001 nuestra Comunidad se encuentra situada en el séptimo lugar, siendo Madrid la Comunidad Autónoma con mayor variación en cuanto a nivel endeudamiento (46,84%), seguida de Castilla-León (16,0%), Extremadura (15,8%), Murcia (14,9%), Cantabria (14,1%) y La Rioja (11,4%). Por su parte, la Comunidad Autónoma con menor nivel de endeudamiento para el año 2001 es el País Vasco, (28,3%), seguido de Castilla-La Mancha (1,3%), la Comunidad Foral de Navarra (0,3%) y Aragón (0,2%), las cuatro con porcentajes negativos.

Cuadro I.4.9

**ENDEUDAMIENTO MATERIALIZADO EN VALORES Y CRÉDITOS
NO COMERCIALES, POR COMUNIDADES AUTÓNOMAS**

	1997	1998	1999 (p)			2000 (a)			2001 (a)		
	m	m	m	T1	T2	m	T1	T2	m	T1	T2
Andalucía	6163	6323	6322	17,4	0,0	6894	18,0	9,0	7065	17,0	2,5
Aragón	872	883	905	2,5	2,5	923	2,4	2,0	921	2,2	-0,2
Asturias	469	529	550	1,5	4,0	605	1,6	10,0	653	1,6	7,9
Baleares	329	362	359	1,0	-0,8	360	0,9	0,3	371	0,9	3,1
Canarias	866	922	820	2,3	-11,1	844	2,2	2,9	919	2,2	8,9
Cantabria	171	168	215	0,6	28,0	227	0,6	5,6	259	0,6	14,1
Castilla-La Mancha	505	581	561	1,5	-3,4	603	1,6	7,5	595	1,4	-1,3
Castilla-León	1019	1056	1075	3,0	1,8	1086	2,8	1,0	1260	3,0	16,0
Cataluña	8687	8960	9380	25,7	4,7	9415	24,6	0,4	9644	23,2	2,4
Extremadura	522	564	617	1,7	9,4	613	1,6	-0,6	710	1,7	15,8
Galicia	2500	2677	2940	8,1	9,8	3019	7,9	2,7	3080	7,4	2,0
La Rioja	117	124	133	0,4	7,3	140	0,4	5,3	156	0,4	11,4
Madrid	3780	4201	4468	12,3	6,4	4710	12,3	5,4	6916	16,6	46,8
Murcia	554	568	595	1,6	4,8	598	1,6	0,5	687	1,6	14,9
Navarra	752	687	667	1,8	-2,9	648	1,7	-2,8	646	1,6	-0,3
País Vasco	2237	2106	1949	5,3	-7,5	1734	4,5	-11,0	1243	3,0	-28,3
Com. Valenciana	3608	4125	4883	13,4	18,4	5877	15,3	20,4	6520	15,7	10,9
España (*)	33.149	34.838	36.438	100	4,6	38.294	100	5,1	41.645	100	8,8

m: millones de euros

(*) Redondeo según Boletín Estadístico del Banco de España

T1: Porcentaje del endeudamiento de cada comunidad sobre el total de CC.AA.

T2: Variación porcentual del endeudamiento de cada Comunidad respecto al año anterior

Fuente: Banco de España / Datos referidos al IV trimestre de cada año. (p) = Previsión. (a) = Avance

La posición relativa que la Comunidad Valenciana mantiene con respecto al endeudamiento total generado por el conjunto de Comunidades Autónomas del Estado es del 15,7% (cuatro décimas más que en el año 2000), viéndose superada por Cataluña con el 23,2%, Andalucía con el 17% y Madrid con el 16,6%.

Por lo que respecta a la ratio Deuda/Producto Interior Bruto (Cuadro I.4.10), al igual que para el año 2000, la Comunidad Valenciana se encuentra ocupando el primer lugar con el 10,5%, seguida de Galicia, con el 8,7%, Andalucía, con el 8,2% y Cataluña con el 7,9%. Las Comunidades Autónomas con porcentajes más bajos son, en primer lugar, Baleares (al igual que en el año 2000), con el 2,4%, seguida de Castilla-La Mancha, con el 2,7% y el País Vasco con el 3%. La ratio deuda/PIB para España es del 6,4%.

Cuadro I.4.10

RATIO DEUDA/PRODUCTO INTERIOR BRUTO POR COMUNIDADES AUTONOMAS
(en porcentajes)

	1997	1998	1999 (p)	2000 (a)	2001 (a)
Andalucía	9,3	9,1	8,4	8,5	8,2
Aragón	5,4	5,3	5,1	4,9	4,6
Asturias	4,0	4,3	4,2	4,3	4,3
Baleares	2,8	3,0	2,8	2,5	2,4
Canarias	4,6	4,5	3,6	3,4	3,5
Cantabria	2,8	2,6	3,0	3,0	3,2
Castilla-La Mancha	2,9	3,1	2,9	2,9	2,7
Castilla-León	3,5	3,4	3,3	3,1	3,4
Cataluña	9,3	9,1	8,9	8,3	7,9
Extremadura	6,2	6,3	6,3	5,8	6,3
Galicia	9,2	9,3	9,6	9,1	8,7
La Rioja	3,1	3,1	3,2	3,1	3,3
Madrid	4,5	4,6	4,6	4,5	6,2
Murcia	4,8	4,6	4,6	4,3	4,6
Navarra	8,8	7,6	6,9	6,3	5,9
País Vasco	7,3	6,3	5,4	4,5	3,0
Com. Valenciana	7,7	8,2	9,0	10,1	10,5
España	6,7	6,6	6,4	6,3	6,4

(*) Redondeo según Boletín Estadístico del Banco de España

Fuente: Elaboración propia. Datos Endeudamiento: Banco de España; Datos Habitantes: INE

En el Cuadro I.4.11 se analiza el grado de endeudamiento por Comunidad Autónoma en relación al número de habitantes. Se ha tomado para su

PANORAMA ECONÓMICO

cálculo el padrón correspondiente al primero de enero de cada ejercicio, por lo que los datos son distintos a los que aparecen en la Memoria del año 2000 para ese ejercicio. Se constata, además, que para Ceuta y Melilla no ha podido realizarse el cálculo correspondiente, en tanto se trata de ciudades autónomas y no de Comunidades Autónomas.

Cuadro I.4.11

ENDEUDAMIENTO POR COMUNIDAD AUTÓNOMA Y HABITANTE

	Nº Habitantes (Padrón 2000)	2000		Nº Habitantes (Padrón 2001)	2001		Var. 00/01 Endeudamiento
		IV Trimestre millones €	Habitante en €		IV Trimestre millones €	Habitante en €	
Andalucía	7.340.052	6.894	939	7.403.968	7.065	954	1,6
Aragón	1.189.909	923	776	1.199.753	921	768	-1,0
Asturias	1.076.567	605	562	1.075.329	653	607	8,1
Baleares	845.630	360	426	878.627	371	422	-0,8
Canarias	1.716.276	844	492	1.781.366	919	516	4,9
Cantabria	531.159	227	427	537.606	259	482	12,7
Castilla-La Mancl	1.734.261	603	348	1.755.053	595	339	-2,5
Castilla-León	2.479.118	1.086	438	2.479.425	1.260	508	16,0
Cataluña	6.261.999	9.415	1.504	6.361.365	9.644	1.516	0,8
Com. Valenciana	4.120.729	5.877	1.426	4.202.608	6.520	1.551	8,8
Extremadura	1.069.420	613	573	1.073.381	710	661	15,4
Galicia	2.731.900	3.019	1.105	2.732.926	3.080	1.127	2,0
Madrid	5.205.408	4.710	905	5.372.433	6.916	1.287	42,3
Murcia	1.149.328	598	520	1.190.378	687	577	10,9
Navarra	543.757	648	1.192	556.263	646	1.161	-2,5
País Vasco	2.098.596	1.734	826	2.101.478	1.243	591	-28,4
Rioja (La)	264.178	140	530	270.400	156	577	8,9
Ceuta	75.241			75.694			
Melilla	66.263			68.789			
España	40.499.791	38.296	946	41.116.842	41.645	1.013	7,1

Cifras en millones de €(euros)

Fuente: Elaboración propia. Datos Endeudamiento: Banco de España; Datos Habitantes: INE.

(*) Redondeo según Boletín Estadístico del Banco de España.

La Comunidad Valenciana pasa a ocupar para el ejercicio 2001 el primer lugar en cuanto a nivel de endeudamiento por número de habitantes con 1.551 euros por habitante, seguido de Cataluña con 1.516 y Navarra con 1.161. En el ejercicio 2000 las Comunidades con mayor endeudamiento eran Cataluña con

1.504 euros por habitante, seguida de la Comunidad Valenciana con 1.426 y de la Comunidad Foral de Navarra, con 1.192 habitantes. (En la Memoria del año 2000 eran de 1.549, 1.469 y 1.245 euros por habitante, respectivamente, debido a que se tomaba como referencia el padrón del año 1996).

Las Comunidades con menor endeudamiento por número de habitantes siguen siendo Castilla-La Mancha con 339 euros por habitante, seguida de Baleares con 422 y Castilla-León con 482 euros por habitante.

El nivel de endeudamiento por habitante en la Comunidad Valenciana se encuentra por encima del registrado para el territorio nacional y que es de 1.013 euros por habitante para este ejercicio, recogándose el dato de 946 euros por habitante para el año 2000. En nuestra Comunidad se ha experimentado un aumento de 125 euros por habitante, pasando de los 1.426 del año 2000 a las 1.551 para el ejercicio 2001; esto es, una variación porcentual de 8,8 puntos frente a los 7,1 de la media nacional.

Al analizar el Cuadro I.4.11 ha de tenerse en cuenta que existe disparidad entre el número de habitantes que figura en los padrones y el número de residentes ya que en estos no se computan los desplazados que permanecen en nuestro territorio en determinadas épocas del año, como consecuencia de los movimientos migratorios o por razones turísticas o de otra índole.