

## 4. SECTOR PÚBLICO

El capítulo 4 de la parte I de esta Memoria del Comité Económico y Social de la Comunidad Valenciana analiza la estructura funcional del presupuesto de la Generalitat Valenciana, la distribución orgánica del gasto, el estado de ingresos, la ejecución presupuestaria, el endeudamiento de nuestra Comunidad en relación con el resto de Comunidades Autónomas y España, además de la ratio deuda/producto interior bruto y la ratio endeudamiento por número de habitantes.

El presupuesto de la Generalitat Valenciana para el año 2002 ha sido de 8.339.601,11 miles de euros, cifra que supone un incremento del 7,0% con relación al año anterior. En el año 2001, el presupuesto fue de 7.791.770,28 miles de euros, incrementándose un 6,5% con respecto al ejercicio 2000.

Por lo que respecta a la estructura funcional del presupuesto (Cuadro I.4.1), la partida con el gasto más elevado, al igual que en ejercicios anteriores, corresponde a la producción de bienes públicos de carácter social, con 6.020.428,76 miles de euros, que supone el 72,2% del total del presupuesto, y que para este año se ha situado un punto y medio por encima con relación al ejercicio 2001, en que representaba el 70,7% del total del presupuesto. Dentro de esta partida, el gasto en sanidad, educación y cultura representa el 91,5% de su total, siendo en términos absolutos de 5.507.630,71 miles de euros. De éstos, 3.074.037,92 miles de euros corresponden a sanidad, lo que supone un 55,8% y los 2.433.592,79 miles de euros restantes, corresponden a educación y cultura, que en términos porcentuales representa el 44,2%.

A diferencia del año anterior en que fue la correspondiente a seguridad, protección y promoción social, la segunda partida con mayor gasto ha sido la de producción de bienes públicos de carácter económico, con 644.318,04 miles de euros, y que representa el 7,7% del total del presupuesto, siendo este porcentaje cuatro décimas superior al del año 2001, que fue del 7,3%. Dentro de esta partida, las dos actuaciones con mayor presupuesto son la infraestructura de carreteras, con 211.672,68 miles de euros, cifra superior a la del año 2001 que fue de 190.334,52 miles de euros y la infraestructura del transporte, con 101.298,63 miles de euros, cuantía superior a los 92.793,43 miles de euros del ejercicio anterior. Entre las dos suman el 48,5% del total del presupuesto para esta partida. Cabe señalar la incorporación, dentro de este grupo funcional, de una nueva partida denominada fomento y coordinación de I+D+i, que cuenta con una dotación de gasto de 28.315,89 miles de euros.

Cuadro I.4.1

**ESTRUCTURA FUNCIONAL**  
Presupuesto de la Generalitat Valenciana, 2002

	1998		1999		2000		2001		2002		Variación 01/00		Variación 02/01	
	m	%	m	%	m	%	m	%	m	%	m	%	m	%
Deuda Publica	291.490,87	4,6	328.471,15	4,9	260.304,35	3,6	345.942,57	4,4	390.508,37	4,7	85.638,22	32,9	44.565,80	12,9
Servicios de carácter general	147.554,48	2,3	155.019,05	2,3	172.502,49	2,4	190.250,38	2,4	223.700,34	2,7	17.747,89	10,3	33.449,96	17,6
Defensa, protección civil, seguridad ciudadana	36.854,06	0,6	40.712,56	0,6	42.317,26	0,6	46.878,94	0,6	49.039,65	0,6	4.561,68	10,8	2.160,71	4,6
Seguridad, protección y promoción social	374.118,01	6,0	406.013,73	6,0	592.910,46	8,1	607.803,54	7,8	482.693,92	5,8	14.893,08	2,5	-125.109,62	-20,6
Producción bs. públicos de carácter social	4.505.138,65	71,7	4.794.556,03	71,1	5.195.232,77	71,0	5.507.326,34	70,7	6.020.428,76	72,2	312.093,57	6,0	513.102,42	9,3
Producción bs. públicos de carácter económico	483.075,50	7,7	524.076,54	7,8	556.921,86	7,5	567.547,75	7,3	644.318,04	7,7	10.625,89	1,9	76.770,29	13,5
Regulación económica de carácter general	87.363,12	1,4	100.260,84	1,5	103.079,59	1,4	154.790,67	2,0	161.449,54	1,9	51.711,08	50,2	6.658,87	4,3
Regulación económica de sectores productivos	358.347,46	5,7	389.287,56	5,8	393.446,56	5,4	371.233,16	4,8	367.462,49	4,4	-22.213,40	-5,6	-3.770,67	-1,0
Transferencias al sector público	-	-	-	-	-	-	-	-	-	-	-	-	-	-
<b>TOTAL</b>	<b>6.283.942,15</b>	<b>100</b>	<b>6.738.397,46</b>	<b>100</b>	<b>7.316.715,34</b>	<b>100</b>	<b>7.791.773,35</b>	<b>100</b>	<b>8.339.601,11</b>	<b>100</b>	<b>475.058,01</b>	<b>6,5</b>	<b>547.827,76</b>	<b>7,0</b>

m: miles de euros

Fuente: Generalitat Valenciana

En el tercer puesto del presupuesto de gastos se encuentra la partida de seguridad, protección y promoción social, con 482.693,92 miles de euros, representando el 5,8% del total del presupuesto, siendo este porcentaje inferior en dos puntos al recogido en el año 2001, que fue del 7,8%. Dentro de ésta, los servicios sociales con 156.389,23 miles de euros y el Servicio Valenciano de Empleo y Formación (SERVEF), con 108.907,04 miles de euros, comprenden el 55,0% del total del presupuesto para esta partida. La partida de servicios sociales ha experimentado un incremento con respecto al año 2001 de 9.480,38 miles de euros. La dotación presupuestaria del SERVEF engloba los programas denominados fomento del empleo y economía social, intermediación laboral y formación profesional ocupacional, que en el año 2001 sumaban 271.701,47 miles de euros, importe superior en 162.794,43 miles de euros al del ejercicio 2002.

El cuarto lugar del presupuesto de gastos lo ocupa el Servicio de la Deuda Pública con 390.508,37 miles de euros, lo que representa el 4,7% del total del presupuesto, siendo tres décimas superior al porcentaje del año 2001, que fue del 4,4%. Le sigue la partida de la regulación económica de los sectores productivos con 367.462,49 miles de euros, que representa el 4,4% del total del presupuesto, y que para este año se ha situado cuatro décimas por debajo con respecto al ejercicio 2001, que fue del 4,8%. Ambas partidas, en conjunto, representan el 9,1% del total del presupuesto.

Cada una de las tres partidas restantes, como puede apreciarse en el Cuadro I.4.1, se encuentra por debajo del 3%, representando conjuntamente el 5,2% del presupuesto, dos décimas más que su valor en el año 2001.

Del estudio del Cuadro I.4.1 se puede concluir que el presupuesto de la Generalitat Valenciana para el año 2002 se ha incrementado en un 7,0% con respecto al del 2001, teniendo en cuenta como variaciones más significativas por partidas, los incrementos experimentados en los servicios de carácter general, la producción de bienes públicos de carácter económico y los servicios de deuda pública, con unos porcentajes del 17,6%, 13,5% y del 12,9%, respectivamente. Por otra parte, se han apreciado disminuciones en las partidas de seguridad, protección y promoción social con un 20,6% menos que el año 2001, y en la regulación económica de sectores productivos, con un descenso de un punto con relación al año 2001.

En los Cuadro I.4.2 y I.4.3 se detalla, respectivamente, la distribución orgánica del gasto y un resumen general por secciones y capítulos del presupuesto de la Generalitat Valenciana para el ejercicio 2002.

## MEMORIA 2002

## Cuadro I.4.2

**DISTRIBUCIÓN ORGÁNICA DEL GASTO**

Presupuesto de la Generalitat Valenciana (En miles de euros)

Secciones Presupuestarias	% variación 01/00	Presupuesto 2001	% s/Total	% variación 02/01	Presupuesto 2002	% s/Total
Cortes Valencianas	4,3	20.029,62	2,6	3,9	20.818,73	2,5
Sindicatura de Cuentas	9,3	3.520,15	0,5	5,3	3.707,22	0,4
Consejo Valenciano de Cultura	0,1	1.027,22	0,1	3,5	1.063,29	0,1
Consejo Jurídico Consultivo	0,0	1.805,56	0,2	1,3	1.828,57	0,2
Presidencia de la Generalitat Valenciana	32,7	160.910,12	20,7	-18,7	130.878,65	15,7
Economía, Hacienda y Empleo	6,1	378.610,87	48,6	-41,9	219.959,85	26,4
Justicia y AA.Públicas	-4,1	161.587,45	20,7	9,8	177.474,82	21,3
Obras Públicas, Urbanismo y Transportes	0,2	726.736,01	93,3	-4,1	696.598,84	83,5
(*)Cultura y Educación	6,8	2.228.126,13	286,0	9,2	2.433.592,79	291,8
Sanidad	6,1	2.793.031,70	358,5	10,1	3.074.037,92	368,6
Industria y Comercio	2,8	119.451,39	15,3	-	-	-
Innovación y Competitividad	-	-	-	-	177.199,58	21,2
Agricultura, Pesca y Alimentación	2,8	371.690,10	47,7	3,6	385.123,87	46,2
Medio Ambiente	5,3	97.490,76	12,5	8,3	105.613,42	12,7
Bienestar Social	7,3	312.069,22	40,1	9,8	342.701,07	41,1
Academia Valenciana de la Lengua	-2,0	601,01	0,1	449,7	3.303,50	0,4
Servicio de la Deuda	32,9	345.939,57	44,4	12,9	390.508,37	46,8
Gastos diversos	-13,1	69.143,40	8,9	153,4	175.190,62	21,0
<b>TOTAL</b>	<b>1,5</b>	<b>7.791.770,28</b>	<b>1.000,0</b>	<b>7,0</b>	<b>8.339.601,11</b>	<b>1.000,0</b>

(\*) En 00-01 Cultura, Educación y Ciencia

Fuente: Presupuestos de la Generalitat Valenciana para 2001 y 2002

Para el año 2002, y al igual que en años precedentes, la Conselleria de Sanidad figura como el órgano con mayor gasto presupuestario, con 3.074.037,92 miles de euros, lo que representa el 36,9% del total del presupuesto, porcentaje superior en 1,1 puntos al recogido en el año 2001. El segundo órgano que cuenta con mayor presupuesto es la Conselleria de Cultura y Educación, con 2.433.592,79 miles de euros, que supone el 29,2% del total del presupuesto, porcentaje 6 décimas superior al recogido en el año 2001. En tercer lugar figura la Conselleria de Obras Públicas, Urbanismo y Transportes con un presupuesto de 696.598,84 miles de euros, representando el 8,4% del total presupuestado, y experimentando una disminución de 9 décimas de punto con relación al presupuesto del año 2001.

*Cuadro I.4.3*  
**PRESUPUESTO DE LA GENERALITAT VALENCIANA, 2002. RESUMEN GENERAL POR SECCIONES Y CAPÍTULOS**

	Capítulo I	Capítulo II	Capítulo III	Capítulo IV	TOTAL	Capítulo V	Capítulo VI	Capítulo VII	TOTAL	Capítulo VIII	Capítulo IX	TOTAL	TOTAL GENERAL
	Gros. de personal	Gros. en bienes y servicios	Gros. Financieros	Transferencias corrientes	Operaciones corrientes	Inversiones reales	Transferencias de capital	Operaciones de capital	Activos financieros	Pasivos financieros	Operaciones financieras		
01 Cortes Valencianas	10.989,9	5.949,0	-	2.491,6	19.430,5	1.348,3	-	1.348,3	39,9	-	39,9	20.818,7	
02 Sindicatura de Cuentas	3.335,0	342,4	-	-	3.677,5	29,8	-	29,8	-	-	-	3.707,2	
03 Consejo Valenciano de Cultura	267,8	761,4	-	-	1.029,2	34,1	-	34,1	-	-	-	1.063,3	
04 Consejo Jurídico Consultivo	1.346,4	470,1	-	-	1.816,6	12,0	-	12,0	-	-	-	1.828,6	
05 Presidencia de la G.V.	20.273,2	9.506,4	-	86.010,8	115.790,3	1.202,0	13.886,3	15.088,3	-	-	-	130.878,7	
06 Economía, Hacienda y Empleo	41.522,2	13.426,4	-	128.233,0	183.181,6	21.326,0	13.840,9	35.166,9	1.611,3	-	1.611,3	219.959,9	
07 Justicia y AA.Públicas	84.090,0	44.171,8	60,1	29.111,1	157.433,0	18.474,7	1.567,2	20.041,9	-	-	-	177.474,8	
08 Obras Peas, Urb. y Transportes	27.728,6	8.085,7	3.005,1	39.723,2	78.542,5	395.199,4	222.856,9	618.056,3	-	-	-	696.598,8	
09 Cultura y Educación	1.346.843,4	89.125,8	-	779.748,0	2.215.717,2	103.702,2	58.915,9	162.618,0	55.257,5	-	55.257,5	2.433.592,8	
10 Sanidad	1.360.804,6	665.497,8	-	886.797,7	2.913.100,1	143.697,3	17.000,2	160.697,4	240,4	-	240,4	3.074.037,9	
11 Industria y Comercio	18.148,5	8.918,6	-	67.839,3	94.906,4	15.370,3	66.422,0	81.792,3	500,8	-	500,8	177.199,6	
12 Agricultura, Pesca y Alimentación	46.178,7	21.526,0	-	146.659,1	214.363,8	45.913,7	124.245,4	170.159,1	601,0	-	601,0	385.123,9	
14 Medio Ambiente	18.972,7	20.622,4	-	6.965,5	46.560,6	46.234,9	12.757,9	58.992,7	60,1	-	60,1	105.613,4	
16 Bienestar Social	62.794,5	64.519,9	-	179.879,8	307.194,2	22.965,6	12.541,2	35.506,9	-	-	-	342.701,1	
17 Academia Valenciana de la Lengua	1.668,6	715,3	-	102,2	2.486,1	781,3	36,1	817,4	-	-	-	3.303,5	
19 Servicio de la Deuda	-	-	263.701,0	901,5	264.602,6	-	-	-	-	125.905,8	125.905,8	390.508,4	
20 Gastos diversos	481,5	452,9	-	30.981,7	31.916,1	601,0	43.571,4	44.172,4	99.102,1	-	99.102,1	175.190,6	
<b>TOTAL GENERAL</b>	<b>3.045.445,6</b>	<b>954.092,0</b>	<b>266.766,2</b>	<b>2.385.444,4</b>	<b>6.651.748,3</b>	<b>816.892,5</b>	<b>587.641,3</b>	<b>1.404.533,8</b>	<b>157.413,2</b>	<b>125.905,8</b>	<b>283.319,0</b>	<b>8.339.601,1</b>	

En miles de euros

Fuente: Generalitat Valenciana

En términos absolutos, para este año se registran los mayores incrementos en las partidas de la Conselleria de Sanidad, con 281.006,22 miles de euros y la Conselleria de Cultura y Educación, con 205.466,66 miles de euros. Estos incrementos han sido superiores a los registrados en el año 2001 con relación a su precedente.

En términos relativos, se produce el mayor incremento en la sección presupuestaria de la Academia Valenciana de la Lengua con el 449,7%, ofreciendo el año 2001 un decremento de 2 puntos con relación al ejercicio anterior. Le sigue la sección de Gastos diversos con el 153,4%, frente a una variación negativa de 13,1 puntos del año 2001, y el Servicio de la Deuda con el 12,9%, frente al 32,9% del año anterior. Para este ejercicio han disminuido las secciones presupuestarias correspondientes a la Conselleria de Economía, Hacienda y Empleo, en un 41,9%, a la de Presidencia de la Generalitat Valenciana, en un 18,7% y el gasto en la Conselleria de Obras Públicas, Urbanismo y Transportes, en un 4,1%.

Cabe señalar, para este ejercicio 2002, la desaparición de la Conselleria de Industria y Comercio, y la creación de la nueva Conselleria de Innovación y Competitividad, cuyo presupuesto representa el 2,1% del total de la Generalitat.

El Cuadro I.4.4 recoge la distribución del gasto por políticas de gasto y capítulos, en el que se puede observar que el 79,76% del presupuesto corresponde a operaciones corrientes. Dentro de éstas, el capítulo con el gasto más elevado es el de personal, con el 36,52% del total del presupuesto, seguido del de transferencias corrientes con el 28,60%. Ambos porcentajes son inferiores a los experimentados en el año 2001. Efectuando un desglose por capítulos se observa que las variaciones porcentuales han disminuido en el Capítulo I con respecto al año anterior (9 décimas de punto) y han aumentado en el Capítulo II, pasando de un 8,60% de variación del año 2001 con relación al 2000, a un 22,17% del 2002 respecto al 2001. De igual modo, cabe destacar las variaciones porcentuales negativas de los Capítulos III y IV, pasando en el Capítulo III de un 53,42% del año 2001 con relación al 2000, a una variación negativa del 18,60% del año 2002 con relación al 2001. Para el Capítulo IV la variación del año 2001 respecto a su anterior fue del 4,67%, mientras que en el año 2002 la diferencia porcentual ha sido de 6 décimas de punto negativas.

PANORAMA ECONÓMICO

Cuadro I.4.4

**RESUMEN GENERAL GASTOS POR POLÍTICAS DE GASTO Y CAPÍTULOS**

Presupuesto de la Generalitat Valenciana, 2002

	Variación 01/00		2001		2002		Variación 02/01	
	m	%	m	%	m	%	m	%
CAP. I Gastos de Personal	218.894,62	8,12	2.913.352,08	37,39	3.045.445,64	36,52	132.093,56	4,53
CAP. II Gastos en Bienes y Servicios	61.826,12	8,60	780.985,18	10,02	954.092,00	11,44	173.106,82	22,17
CAP. III Gastos Financieros	114.108,16	53,42	327.725,90	4,21	266.766,19	3,20	-60.959,71	-18,60
CAP. IV Transferencias Corrientes	107.064,30	4,67	2.400.538,51	30,81	2.385.444,42	28,60	-15.094,09	-0,63
<b>OPERACIONES CORRIENTES</b>	<b>501.893,20</b>	<b>8,48</b>	<b>6.422.601,67</b>	<b>82,43</b>	<b>6.651.748,25</b>	<b>79,76</b>	<b>229.146,58</b>	<b>3,56</b>
CAP. VI Inversiones reales	-13.336,46	-1,64	800.776,51	10,28	816.892,53	9,80	16.116,02	2,01
CAP. VII Transferencias de capital	23.163,01	4,40	549.643,60	7,05	587.641,31	7,05	37.997,71	6,91
<b>OPERACIONES DE CAPITAL</b>	<b>9.826,55</b>	<b>0,73</b>	<b>1.350.420,11</b>	<b>17,33</b>	<b>1.404.533,84</b>	<b>16,84</b>	<b>54.113,73</b>	<b>4,01</b>
CAP. VIII Activos financieros	-5.553,35	-73,35	2.016,27	0,03	157.413,20	1,89	155.396,93	7.707,15
CAP. IX Pasivos financieros	-31.114,40	-65,03	16.736,07	0,21	125.905,82	1,51	109.169,75	652,30
<b>OPERACIONES FINANCIERAS</b>	<b>-36.667,75</b>	<b>-66,16</b>	<b>18.752,34</b>	<b>0,24</b>	<b>283.319,02</b>	<b>3,40</b>	<b>264.566,68</b>	<b>1.410,85</b>
<b>TOTAL GENERAL</b>	<b>475.052,00</b>	<b>6,49</b>	<b>7.791.774,12</b>	<b>100,00</b>	<b>8.339.601,11</b>	<b>100,00</b>	<b>547.826,99</b>	<b>7,03</b>

m: miles de euros

Fuente: Presupuestos de la Generalitat Valenciana para 2001 y 2002.

En términos absolutos, los gastos de personal han sido de 3.045.445,64 miles de euros, los gastos en bienes y servicios de 954.092,00 miles de euros, mientras que los gastos financieros han ascendido a 266.766,19 miles de euros y los de transferencias corrientes a 2.385.444,42 miles de euros.

Por lo que respecta a las operaciones de capital, el gasto correspondiente a las inversiones reales asciende a 816.892,53 miles de euros, representando el 9,80% del total del presupuesto. Este importe ha sido superior en un 2,01% al experimentado en el año 2001 y que en términos absolutos fue de 800.776,51 miles de euros.

En cuanto a las transferencias de capital, éstas representan el 7,05% del total del presupuesto, mismo porcentaje que el recogido en el ejercicio anterior. Para el año 2002 su cuantía asciende a 587.641,31 miles de euros, cantidad superior a la del año 2001, que fue de 549.643,60 miles de euros, lo que supone en términos porcentuales un incremento del 6,91%.

En último lugar figuran las operaciones financieras, que representan el 3,40% del total del presupuesto, porcentaje superior al del año 2001, en que éstas tan solo representaban el 0,24% del total. En términos absolutos, para este año

MEMORIA 2002

los activos financieros ascienden a 157.413,20 miles de euros y los pasivos financieros son 125.905,82 miles de euros, destacando en ambos casos un considerable incremento con respecto al año anterior. En términos relativos, este aumento ha sido del 7.707,15% en el capítulo de los activos financieros y del 652,30% en el de pasivos financieros. Estas cifras se deben principalmente a un incremento de 54.482,21 miles de euros de los activos financieros en la sección de Cultura y Educación, pasando de 775,31 miles de euros en el año 2001 a 55.257,52 miles de euros en el 2002. Dentro de esta sección, el mayor incremento se ha experimentado, en primer lugar, en el Programa de Administración Educativa y Cultural, pasando de no tener dotación en el año 2001 a una cifra de 44.610,66 miles de euros para el año 2002. Le sigue el Programa de Fomento de la Actividad Deportiva, sin dotación en el ejercicio anterior y con una asignación de 10.517,64 miles de euros para el 2002. Así mismo, el Programa de Promoción Cultural, Museos y Bellas Artes está dotado con 105,18 miles de euros, sin que para el año 2001 contara con dotación presupuestaria. Resulta notable la dotación de 99.102,10 miles de euros del presupuesto del año 2002, en el capítulo de activos financieros, a gastos diversos, siendo nula su asignación para el año anterior.

A continuación, el Cuadro I.4.5 recoge los datos correspondientes al presupuesto a fecha 31 de diciembre para los años 2001 y 2002. Se toman las cifras correspondientes al presupuesto inicial, modificación presupuestaria, variación porcentual del presupuesto inicial y modificación, y finalmente, el presupuesto definitivo.

Cuadro I.4.5

**PRESUPUESTO ORDINARIO A 31 DE DICIEMBRE<sub>p</sub>**

En millones de euros

	Ppto. Inicial		Modificación		% Var. In./Mod. 2002	Ppto. Definitivo	
	2001	2002	2001	2002		2001	2002
Cap. I	2.913,39	3.047,29	72,22	105,63	3,47	2.985,60	3.152,92
Cap. II	781,67	953,29	54,49	89,72	9,41	836,17	1.043,01
Cap. III	327,73	266,77	-20,43	4,86	1,82	307,29	271,63
Cap. IV	2.406,84	2.385,97	313,67	467,46	19,59	2.720,51	2.853,43
Cap. VI	794,50	809,63	-152,41	-77,64	-9,59	642,08	731,99
Cap. VII	548,88	593,33	-6,38	-47,28	-7,97	542,49	546,05
Cap. VIII	2,05	157,41	14,64	-29,71	-18,87	16,69	127,70
Cap. IX	16,74	125,91	0,00	0,00	0,00	16,74	125,91
<b>Total</b>	<b>7.791,78</b>	<b>8.339,60</b>	<b>275,80</b>	<b>513,04</b>	<b>6,15</b>	<b>8.067,57</b>	<b>8.852,64</b>

CAP. I Gastos de Personal      CAP. III Gtos Financieros      CAP. VI Inversiones reales      CAP. VIII Activos financieros  
 CAP. II Gtos Funcionamiento      CAP. IV Transf. Corrientes      CAP. VII Transf. de Capital      CAP. IX Pasivos financieros

p: Datos provisionales

Fuente: Subsecretaría de Políticas Presupuestarias y Tesoro.



Cuadro I.4.6  
EJECUCIÓN PRESUPUESTO DE GASTOS A 31 DE DICIEMBRE DEL 2002. ORDINARIO

	Inicial	Modifica- ciones	Definitivo	Total K	Porcentaje de Comprometido	Total Pagos	Total Pendiente de Pago
CAP. I Gastos de Personal	3.047,29	105,63	3.152,91	3.152,91	100,00	3.146,08	6,84
CAP. II Gastos de Funcionamiento	953,29	89,72	1.043,01	1.016,37	97,45	680,75	358,94
CAP. III Gastos Financieros	266,77	4,86	271,62	271,14	99,82	265,29	5,85
CAP. IV Transferencias Corrientes	2.385,97	467,46	2.853,43	2.837,05	99,43	2.487,25	361,51
<b>OPERACIONES CORRIENTES</b>	<b>6.653,32</b>	<b>667,67</b>	<b>7.320,97</b>	<b>7.277,47</b>	<b>99,41</b>	<b>6.579,37</b>	<b>733,14</b>
CAP. VI Inversiones reales	809,63	-77,64	731,98	641,24	87,60	245,88	402,88
CAP. VII Transferencias de capital	593,33	-47,28	546,05	541,53	99,17	256,70	285,93
<b>OPERACIONES DE CAPITAL</b>	<b>1.402,96</b>	<b>-124,92</b>	<b>1.278,03</b>	<b>1.182,77</b>	<b>92,55</b>	<b>502,58</b>	<b>688,81</b>
CAP. VIII Activos financieros	157,41	-29,71	127,70	127,13	99,55	125,70	1,43
CAP. IX Pasivos financieros	125,91	0,00	125,91	125,91	100,00	125,91	0,00
<b>OPERACIONES FINANCIERAS</b>	<b>283,32</b>	<b>-29,71</b>	<b>253,61</b>	<b>253,04</b>	<b>99,78</b>	<b>251,61</b>	<b>1,43</b>
<b>TOTAL GENERAL</b>	<b>8.339,60</b>	<b>513,04</b>	<b>8.852,61</b>	<b>8.713,28</b>	<b>98,43</b>	<b>7.333,56</b>	<b>1.423,38</b>

En millones de euros. Datos provisionales.  
Fuente: Presupuestos de la Generalitat Valenciana para 2001 y 2002.

## MEMORIA 2002

Cuadro I.4.7

**PRESUPUESTOS DE LA GENERALITAT VALENCIANA, ORGANISMOS AUTONOMOS, EMPRESAS Y ENTES PUBLICOS, 2001-2002**

m: miles de euros	m		t1		t2	
	2001	2002	2001	2002	2001	2002
<b>Sector Administración General</b>						
Deuda Pública	345.939,57	390.508,37	4,40	4,68	3,80	3,71
Servicios de Carácter General	190.248,73	223.700,34	2,44	2,68	2,09	2,12
Defensa, Protección Civil y Seguridad Ciudadana	46.878,36	49.039,65	0,60	0,59	0,52	0,47
Seguridad, Protección y Promoción Social	607.800,73	482.693,92	7,80	5,79	6,68	4,58
Producción de Bienes Públicos de Carácter Social	5.507.328,59	6.020.428,76	70,68	72,19	60,56	57,15
Producción Bienes Públicos de Carácter Económico	567.549,04	644.318,04	7,28	7,73	6,24	6,12
Regulación Económica de Carácter General	154.791,42	161.449,54	1,99	1,94	1,70	1,53
Regulación Económica de los Sectores Productivos	371.233,83	367.462,49	4,76	4,41	4,08	3,49
<b>TOTAL</b>	<b>7.791.770,28</b>	<b>8.339.601,11</b>	<b>100</b>	<b>100</b>	<b>85,7</b>	<b>79,2</b>
<b>Entidades autónomas de la G V</b>						
Instituto Valenciano de la Juventud	16.017,67	16.612,88	55,61	4,97	0,18	0,16
Instituto Valenciano de Investigaciones Agrarias	8.836,10	9.478,15	30,68	2,84	0,10	0,09
Instituto Valenciano de Estadística	2.376,43	2.579,85	8,25	0,77	0,03	0,02
Organismo Público Valenciano de Investigación	1.574,53	1.598,69	5,47	0,48	0,02	0,02
Servicio Valenciano de Empleo y Formación	-	301.625,59	-	90,23	-	2,86
Instituto Cartográfico Valenciano	683,26	2.372,24	0,13	0,71	0,01	0,02
<b>TOTAL</b>	<b>28.804,73</b>	<b>334.267,40</b>	<b>100</b>	<b>100</b>	<b>0,32</b>	<b>3,17</b>
<b>Sociedades mercantiles de la G V</b>						
Televisión Autonómica Valenciana S.A.	188.919,72	187.276,10	25,18	15,80	2,08	1,78
Radio Autonómica Valenciana S.A.	7.858,06	9.989,34	1,05	0,84	0,09	0,09
Instituto Valenciano de la Vivienda, S.A.	100.911,99	47.607,21	13,45	4,02	1,11	0,45
Valencia Aprovecham. Energético de Residuos SA.	63.807,93	38.629,68	8,51	3,26	0,70	0,37
Ciudad de las Artes y de las Ciencias, S.A	110.495,95	331.134,82	14,73	27,94	1,21	3,14
Seguridad y Prom. Industrial Valenciana, S.A.	36.269,98	78.337,30	4,83	6,61	0,40	0,74
Instituto Valenciano de la Exportación, S.A	14.044,16	14.214,71	1,87	1,20	0,15	0,13
Gestión del Suelo de Alicante, S.A	122,97	-	0,02	-	0,00	-
Parque Temático de Alicante, S.A.	156.243,76	174.151,50	20,83	14,69	1,72	1,65
Proyecto Cultural de Castellón, S.A	21.496,87	27.435,70	2,87	2,31	0,24	0,26
Circuito del Motor y Promoción Deportiva, S.A.	35.511,19	17.778,50	4,73	1,50	0,39	0,17
Construcciones e Infraestructuras Educativas G.V., S..	14.472,37	258.801,03	1,93	21,83	0,16	2,46
<b>TOTAL</b>	<b>750.154,95</b>	<b>1.185.355,89</b>	<b>100</b>	<b>100</b>	<b>8,25</b>	<b>11,25</b>
<b>Restantes entidades de Derecho Público</b>						
Radiotelevisión Valenciana	114.996,00	130.864,53	21,96	19,39	1,26	1,24
Ferrocarriles de la Generalitat Valenciana	77.390,81	201.854,17	14,78	29,91	0,85	1,92
Teatros de la Generalitat Valenciana	9.986,18	10.938,42	1,91	1,62	0,11	0,10
Instituto Valenciano de Arte Moderno	10.694,85	14.725,36	2,04	2,18	0,12	0,14
Instituto de la Pequeña y Mediana Industria G.V.	46.249,63	19.457,12	8,83	2,88	0,51	0,18
Instituto Valenciano de Finanzas	20.498,87	17.189,58	3,92	2,55	0,23	0,16
Agencia Valenciana de Turismo	43.395,02	47.887,57	8,29	7,10	0,48	0,45
Saneamiento de Aguas Residuales de la C.V.	192.152,21	201.804,68	36,70	29,91	2,11	1,92
Comité Económico y Social de la C.V.	606,38	714,75	0,12	0,11	0,01	0,01
Instituto Valenciano de Cinematografía "R. M. Suay"	2.792,03	3.490,73	0,53	0,52	0,03	0,03
Instituto Valenciano de la Música	4.152,74	5.397,09	0,79	0,80	0,05	0,05
Instituto Valenciano del Discapacitado	-	16.679,67	-	2,47	-	0,16
Entidad Pública de Transporte Metropolitano	-	3.794,26	-	0,56	-	0,04
<b>TOTAL</b>	<b>523.597,98</b>	<b>674.797,93</b>	<b>100</b>	<b>100</b>	<b>5,76</b>	<b>6,41</b>
<b>TOTAL PRESUPUESTO SIN CONSOLIDAR</b>	<b>9.094.327,94</b>	<b>10.534.022,33</b>	<b>-</b>	<b>-</b>	<b>100</b>	<b>100</b>

t1: Porcentaje respecto al total de cada tipo de entidad t2: Porcentaje respecto al total del presupuesto de la G.V.

Fuente: Generalitat Valenciana

El Cuadro I.4.7 ofrece el presupuesto por funciones del sector Administración General de la Generalitat Valenciana, el presupuesto de las entidades autónomas, sociedades mercantiles y resto de entidades de Derecho Público. Se recogen las cifras correspondientes a los dos últimos ejercicios, a título comparativo.

Por lo que respecta al estado de ingresos del presupuesto de la Comunidad Valenciana, Cuadro I.4.8, hay que diferenciar entre los que proceden de operaciones financieras y por endeudamiento y los procedentes de operaciones no financieras. La suma de los ingresos no financieros para el año 2002 ha sido de 8.239.532,60 miles de euros, un 6% más que en 2001. De esta cuantía, 7.854.748,25 miles de euros corresponden a ingresos corrientes y 384.784,35 miles de euros son ingresos de capital. Los ingresos por operaciones financieras han ascendido a 100.068,51 miles de euros, cifra considerablemente superior a la del año 2001 que fue de 18.751,58 miles de euros, suponiendo para este año un aumento del 433,7% con relación al año 2001. Los activos financieros han sido de 601,01 miles de euros, cifra inferior a la del año 2001, que fue de 2.013,39 miles de euros, lo que implica una disminución porcentual del 70,1%. Por otra parte, los pasivos financieros o volumen de endeudamiento para el año 2002 ha sido de 99.467,50 miles de euros, cuantía muy superior a la del año 2001, que fue de 16.738,19 miles de euros, lo que implica un aumento porcentual del 494,3% para este año con respecto al anterior. El porcentaje que representa el endeudamiento con relación al total de ingresos previstos en el año 2002 es del 1,2%, porcentaje que supera en un punto al recogido en el 2001.

La partida que proporciona los mayores ingresos al presupuesto de la Generalitat Valenciana para el año 2002 es la de impuestos indirectos, constituyendo el 38,2% del total de los recursos. Para el año 2001 los impuestos indirectos representaban el 9,1% del total de los ingresos. En segundo lugar se encuentran las transferencias corrientes, con 2.463.159,88 miles de euros, y que representan el 29,5% del total del presupuesto. El porcentaje de ingresos de este capítulo para el ejercicio 2001 representaba el 68,2% del total del presupuesto. El tercer puesto lo ocupan los impuestos directos con el 20,4% del total de los recursos, frente al 10,7% que representaba este capítulo para el ejercicio 2001.

## MEMORIA 2002

## Cuadro I.4.8

**PRESUPUESTOS DE LA GENERALITAT VALENCIANA 2001/2002**  
**CUADRO COMPARATIVO DEL ESTADO DE INGRESOS**

Capítulos	Presupuesto inicial 2001	% sobre total	Presupuesto inicial 2002	% sobre total	Variación absoluta 02-01	% Variación 02/01	% Variación 01/00
Impuestos directos	836.831,22	10,7	1.701.853,00	20,4	865.021,78	103,4	8,7
Impuestos indirectos	707.222,96	9,1	3.187.667,21	38,2	2.480.444,25	350,7	11,3
Tasas y otros ingresos	450.975,44	5,8	470.980,55	5,6	20.005,11	4,4	2,2
Transferencias corrientes	5.317.196,16	68,2	2.463.159,88	29,5	-2.854.036,28	-53,7	6,9
Ingresos patrimoniales	29.834,24	0,4	31.087,61	0,4	1.253,37	4,2	15,7
<b>Ingresos corrientes</b>	<b>7.342.060,03</b>	<b>94,2</b>	<b>7.854.748,25</b>	<b>94,2</b>	<b>512.688,22</b>	<b>7,0</b>	<b>7,3</b>
Enajen. inversiones reales	40.634,43	0,5	41.039,36	0,5	404,93	1,0	4,0
Transferencias de capital	390.327,31	5,0	343.744,99	4,1	-46.582,32	-11,9	17,6
<b>Ingresos de capital</b>	<b>430.961,74</b>	<b>5,5</b>	<b>384.784,35</b>	<b>4,6</b>	<b>-46.177,39</b>	<b>-10,7</b>	<b>16,1</b>
<b>Operaciones no financieras</b>	<b>7.773.021,77</b>	<b>99,8</b>	<b>8.239.532,60</b>	<b>98,8</b>	<b>466.510,83</b>	<b>6,0</b>	<b>7,7</b>
Activos financieros	2.013,39	0,0	601,01	0,0	-1.412,38	-70,1	-73,4
Pasivos financieros(emisión)	16.738,19	0,2	99.467,50	1,2	82.729,31	494,3	-82,0
<b>Operaciones financieras</b>	<b>18.751,58</b>	<b>0,2</b>	<b>100.068,51</b>	<b>1,2</b>	<b>81.316,93</b>	<b>433,7</b>	<b>-81,3</b>
<b>Total Presupuesto</b>	<b>7.791.773</b>	<b>100,0</b>	<b>8.339.601,11</b>	<b>100,0</b>	<b>547.827,76</b>	<b>7,0</b>	<b>6,5</b>

En miles de euros

Fuente: Presupuestos de la Generalitat Valenciana para 2001 y 2002

La variación experimentada por los impuestos indirectos en el año 2002 en relación con el ejercicio anterior ha sido del 350,7%, porcentaje muy superior al recogido en el año 2001 con relación a su precedente, que fue del 11,3%. Las partidas más significativas han sido el Impuesto sobre el Valor Añadido (IVA), con 1.415.538,67 miles de euros, los impuestos especiales con 949.256,93 miles de euros, los impuestos sobre transmisiones patrimoniales con 405.875,05 miles de euros y los impuestos sobre actos jurídicos documentados, con 366.966,00 miles de euros. En el año 2001 no aparecen las partidas del Impuesto sobre el Valor Añadido ni la de impuestos especiales, siendo la cuantía de los impuestos sobre transmisiones patrimoniales de 368.568,77 miles de euros y de 222.602,50 miles de euros para los impuestos sobre actos jurídicos documentados. Se ha producido un incremento de estas dos últimas partidas con respecto al ejercicio anterior, destacando la inclusión de dos nuevas clasificaciones de impuestos indirectos; los impuestos sobre el valor añadido y los impuestos sobre consumos específicos, entre los que se encuentran los impuestos especiales.

Por lo que respecta a las transferencias corrientes, se ha producido una variación absoluta negativa de 2.854.036,28 miles de euros, lo que representa una disminución porcentual de 53,7 puntos. Esta variación negativa experimentada en el año 2002 con respecto al 2001 se debe, principalmente, a las transferencias corrientes a la Seguridad Social, las cuales se han visto considerablemente reducidas, siendo su importe en el año 2001 de 2.967.166,71 miles de euros frente a los 197.438,39 miles de euros para el 2002.

En los impuestos directos la variación absoluta experimentada ha sido de 865.021,78 miles de euros, y que en términos porcentuales representa una variación del 103,4%, porcentaje muy superior al del año 2001 con respecto al 2000, que fue del 8,7%. Esta variación es debida fundamentalmente a los impuestos directos sobre la renta de las personas físicas, que ascienden a 1.416.688,56 miles de euros, siendo de 567.811,22 miles de euros en el ejercicio anterior.

El resto de los ingresos representan en total el 10,6% del presupuesto, siendo del 11,7% para el ejercicio 2001. Estos ingresos provienen principalmente de las tasas y otros ingresos, que suponen el 5,6% del total del presupuesto, dos décimas menos que en el presupuesto del año anterior. Las transferencias de capital comprenden el 4,1%, siendo el 5,0% en el año 2001. Cabe destacar la variación de 11,9 puntos negativos en el año 2002 con respecto al 2001 en las transferencias de capital. Esta variación se debe a la disminución de las transferencias de capital de la Administración del Estado, concretamente, a las reducciones de 423,22 miles de euros en el Área de Trabajo y Servicios Sociales, y a los 55.366,94 miles de euros menos del Área de Transferencias de capital finalistas. La enajenación de inversiones reales supone un porcentaje de cinco décimas de punto sobre el total del presupuesto y los ingresos patrimoniales representan cuatro décimas de punto. Ambos capítulos cuentan con los mismos porcentajes sobre el total del presupuesto que en el ejercicio 2001.

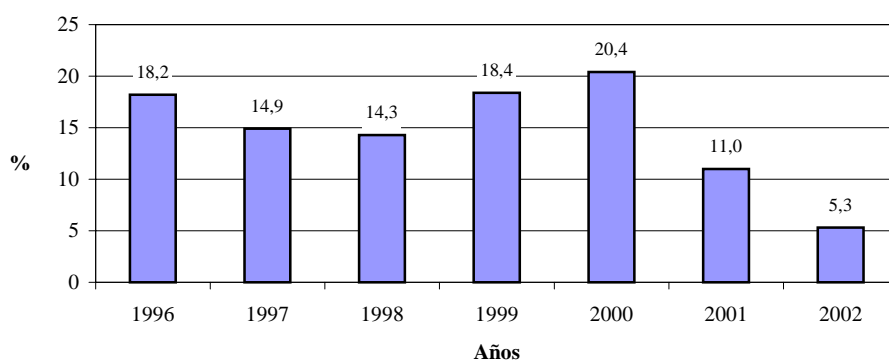
La última parte de este Capítulo 4 recoge un estudio comparativo del nivel de endeudamiento de la Comunidad Valenciana con el resto de Comunidades Autónomas y con España. Tomando como base los datos del Boletín Estadístico del Banco de España, se comparan los datos correspondientes al cuarto trimestre de cada ejercicio.

Como se observa en el Cuadro I.4.9, el nivel de endeudamiento para el conjunto de las Comunidades Autónomas en el cuarto trimestre del año 2002, en relación con el cuarto trimestre del ejercicio anterior, ha registrado una tasa de crecimiento del 2,0%, reduciéndose en 4,3 puntos con relación a la variación experimentada en el año 2001 respecto a su precedente, que fue del 6,3%.

En cuanto a la Comunidad Valenciana, se ha registrado un incremento del 5,3% en el nivel de endeudamiento con relación al año 2001 (Gráfico I.4.1), porcentaje de cinco puntos y siete décimas inferior al experimentado en el ejercicio 2001 con relación al año 2000, que fue del 11,0%. Puede observarse la evolución del endeudamiento de nuestra Comunidad en que los años 1999 y 2000 son los que presentan un mayor crecimiento del endeudamiento, experimentándose un menor crecimiento a partir del año 2000.

Gráfico I.4.1

**EVOLUCIÓN ENDEUDAMIENTO COMUNIDAD VALENCIANA**  
**Años 1996-2002**



Fuente: Boletín Estadístico del Banco de España. Elaboración propia

Tomando como referencia el Cuadro I.4.9, se puede observar que la Comunidad Valenciana ocupó el séptimo lugar de incremento en el año 2001, siendo Madrid la Comunidad Autónoma con mayor variación en cuanto al nivel de endeudamiento (26,1%), y el País Vasco la del nivel de endeudamiento más bajo (28,3 puntos negativos). Para el año 2002, nuestra Comunidad ocupa igualmente el séptimo puesto, reduciendo en 5,7 puntos su nivel de endeudamiento con respecto al ejercicio anterior. Castilla-La Mancha es la Comunidad Autónoma con la mayor variación del nivel de endeudamiento (29,6%), seguida de Baleares (25,6%), Asturias (25,1%) y Aragón con el 11,5%. Hay que destacar que en estas tres últimas Comunidades se ha incrementado el nivel de endeudamiento con relación al año 2001. Por otro lado, la Comunidad Autónoma con menor incremento de endeudamiento para el año 2002 es, al igual que en el año 2001, el País Vasco (-20,8%), seguida de Canarias (-7,3%), La Rioja (-5,1%), Navarra, Cataluña (ambas con -0,5%), finalmente Región de Murcia (-0,1%).

PANORAMA ECONÓMICO

Cuadro I.4.9

**ENDEUDAMIENTO MATERIALIZADO EN VALORES Y CRÉDITOS  
NO COMERCIALES, POR COMUNIDADES AUTÓNOMAS**

	1998	1999	2000 (p)		2001(p)			2002 (a)			
	m	m	m	T1	T2	m	T1	T2	m	T1	T2
Andalucía	6323	6322	6894	18,0	9,0	7113	17,5	3,2	7111	17,1	0,0
Aragón	883	905	935	2,4	3,3	934	2,3	-0,1	1041	2,5	11,5
Asturias	529	550	605	1,6	10,0	653	1,6	7,9	817	2,0	25,1
Baleares	362	359	360	0,9	0,3	371	0,9	3,1	466	1,1	25,6
Canarias	922	820	844	2,2	2,9	918	2,3	8,8	851	2,0	-7,3
Cantabria	168	215	227	0,6	5,6	259	0,6	14,1	272	0,7	5,0
Castilla-La Mancl	581	561	603	1,6	7,5	605	1,5	0,3	784	1,9	29,6
Castilla-León	1056	1075	1086	2,8	1,0	1260	3,1	16,0	1331	3,2	5,6
Cataluña	8960	9380	9415	24,6	0,4	9632	23,6	2,3	9587	23,1	-0,5
Extremadura	564	617	613	1,6	-0,6	711	1,7	16,0	782	1,9	10,0
Galicia	2677	2940	3019	7,9	2,7	3080	7,6	2,0	3144	7,6	2,1
La Rioja	124	133	140	0,4	5,3	156	0,4	11,4	148	0,4	-5,1
Madrid	4201	4468	4728	12,3	5,8	5961	14,6	26,1	6043	14,5	1,4
Murcia	568	595	598	1,6	0,5	685	1,7	14,5	684	1,6	-0,1
Navarra	687	667	648	1,7	-2,8	646	1,6	-0,3	643	1,5	-0,5
País Vasco	2106	1949	1734	4,5	-11,0	1243	3,1	-28,3	984	2,4	-20,8
<b>Com. Valenciana</b>	<b>4125</b>	<b>4886</b>	<b>5881</b>	<b>15,3</b>	<b>20,4</b>	<b>6526</b>	<b>16,0</b>	<b>11,0</b>	<b>6870</b>	<b>16,5</b>	<b>5,3</b>
<b>España (*)</b>	<b>34.838</b>	<b>36.442</b>	<b>38.328</b>	<b>100</b>	<b>5,2</b>	<b>40.753</b>	<b>100</b>	<b>6,3</b>	<b>41.558</b>	<b>100</b>	<b>2,0</b>

m: millones de euros

(\*) Redondeo según Boletín Estadístico del Banco de España

T1: Porcentaje del endeudamiento de cada comunidad sobre el total de CC.AA.

T2: Variación porcentual del endeudamiento de cada Comunidad respecto al año anterior

Fuente: Banco de España / Datos referidos al IV trimestre de cada año. (p) = Previsión. (a) = Avance

La posición relativa que la Comunidad Valenciana presenta con respecto al endeudamiento total generado por el conjunto de Comunidades Autónomas del Estado es del 16,5% (cinco décimas más que en el año 2001), siendo superada por Cataluña con el 23,1% y Andalucía con el 17,1%.

Por lo que respecta a la ratio Deuda/Producto Interior Bruto que se recoge en el Cuadro I.4.10, al igual que en el ejercicio anterior, la Comunidad Valenciana se encuentra ocupando el primer puesto con el 10,1%, seguida de Galicia con el 8,6%, Andalucía con el 7,6%, Cataluña con el 7,5%, y Extremadura con el 6,5%. Las Comunidades Autónomas con porcentajes más bajos son el País Vasco con el 2,3%, seguido de Baleares con el 2,8%, La Rioja con el 2,9%, Cantabria con el 3,0%, Canarias con el 3,1% y Castilla-La Mancha con el 3,3%.

La ratio Deuda/PIB para España es del 6,0%, tres décimas inferior a la del año 2001 y la más baja de los cinco últimos ejercicios.

Cuadro I.4.10

**RATIO DEUDA/PRODUCTO INTERIOR BRUTO POR COMUNIDADES AUTONOMAS**  
(en porcentajes)

	1998	1999(p)	2000 (p)	2001 (p)	2002 (a)
Andalucía	8,9	8,3	8,4	8,1	7,6
Aragón	5,3	5,1	4,9	4,6	4,8
Asturias	4,3	4,3	4,4	4,4	5,2
Baleares	2,9	2,7	2,5	2,4	2,8
Canarias	4,4	3,6	3,5	3,5	3,1
Cantabria	2,6	3,0	2,9	3,1	3,0
Castilla-La Mancha	3,1	2,9	2,8	2,7	3,3
Castilla-León	3,5	3,3	3,1	3,4	3,4
Cataluña	9,1	8,9	8,3	8,0	7,5
Extremadura	6,2	6,3	5,8	6,3	6,5
Galicia	9,3	9,6	9,3	8,9	8,6
La Rioja	3,1	3,2	3,1	3,3	2,9
Madrid	4,6	4,6	4,5	5,3	5,0
Murcia	4,6	4,5	4,2	4,4	4,2
Navarra	7,6	7,0	6,2	5,8	5,5
País Vasco	6,3	5,4	4,5	3,1	2,3
<b>Com. Valenciana</b>	<b>8,1</b>	<b>8,9</b>	<b>9,9</b>	<b>10,2</b>	<b>10,1</b>
<b>España</b>	<b>6,6</b>	<b>6,4</b>	<b>6,3</b>	<b>6,3</b>	<b>6,0</b>

(\*) Redondeo según Boletín Estadístico del Banco de España

Fuente: Elaboración propia. Datos Endeudamiento: Banco de España; Datos Habitantes: INE

En el Cuadro I.4.11 se estudia el grado de endeudamiento por Comunidad Autónoma con relación al número de habitantes. Se repite para su cálculo el padrón correspondiente al primero de enero del año 2001, al no disponer de datos nuevos en cuanto al número de habitantes para el año 2002, lo que hace que este dato tenga un valor relativo. Tampoco es posible calcular los datos referentes a Ceuta y Melilla al tratarse de Ciudades Autónomas y no de Comunidades Autónomas.

El nivel de endeudamiento por habitante en la Comunidad Valenciana se encuentra por encima del registrado para el territorio nacional, que asciende para este ejercicio a 1.011 euros por habitante, registrándose una cuantía de 991 euros por habitante para el año 2001. En nuestra Comunidad se ha producido un incremento de 82 euros por habitante, pasando de los 1.553 del año 2001 a los



PANORAMA ECONÓMICO

1.635 para el 2002; lo que representa una variación porcentual de 5,3 puntos frente a los 2 puntos de la media nacional. Siguen a la Comunidad Valenciana en nivel de endeudamiento, Cataluña con 1.507 euros por habitante, Navarra con 1.256, Galicia con 1.150 y Madrid con 1.125.

Cuadro I.4.11

**ENDEUDAMIENTO POR COMUNIDAD AUTÓNOMA Y HABITANTE**

	Nº Habitantes (Padrón 2001)	2001		Nº Habitantes (Padrón 2001)	2002		Var. 01/02 Endeudamiento
		IV Trimestre millones €	Habitante en €		IV Trimestre millones €	Habitante en €	
Andalucía	7.403.968	7.113	961	7.403.968	7.111	960	0,0
Aragón	1.199.753	934	778	1.199.753	1.041	868	11,5
Asturias	1.075.329	653	607	1.075.329	817	760	25,1
Baleares	878.627	371	422	878.627	466	530	25,6
Canarias	1.781.366	918	515	1.781.366	851	478	-7,3
Cantabria	537.606	259	482	537.606	272	506	5,0
Castilla-La Mancha	1.755.053	605	345	1.755.053	784	447	29,6
Castilla-León	2.479.425	1.260	508	2.479.425	1.331	537	5,6
Cataluña	6.361.365	9.632	1.514	6.361.365	9.587	1.507	-0,5
<b>Com. Valenciana</b>	<b>4.202.608</b>	<b>6.526</b>	<b>1.553</b>	<b>4.202.608</b>	<b>6.870</b>	<b>1.635</b>	<b>5,3</b>
Extremadura	1.073.381	711	662	1.073.381	782	729	10,0
Galicia	2.732.926	3.080	1.127	2.732.926	3.144	1.150	2,1
Madrid	5.372.433	5.961	1.110	5.372.433	6.043	1.125	1,4
Murcia	1.190.378	685	575	1.190.378	684	575	-0,1
Navarra	556.263	646	1.161	556.263	643	1.156	-0,5
País Vasco	2.101.478	1.243	591	2.101.478	984	468	-20,8
Rioja (La)	270.400	156	577	270.400	148	547	-5,1
Ceuta	75.694			75.694			
Melilla	68.789			68.789			
<b>España</b>	<b>41.116.842</b>	<b>40.753</b>	<b>991</b>	<b>41.116.842</b>	<b>41.558</b>	<b>1.011</b>	<b>2,0</b>

Cifras en millones de €(euros)

Fuente: Elaboración propia. Datos Endeudamiento: Banco de España; Datos Habitantes: INE.

(\*) Redondeo según Boletín Estadístico del Banco de España.

Como ya comentamos en la Memoria del año 2001, a la hora de analizar el Cuadro I.4.11, ha de tenerse en cuenta que existe disparidad entre el número de habitantes que figuran en el padrón y el número real de residentes, ya que en los padrones no se computan los desplazados que permanecen en nuestro territorio en determinadas épocas del año, como consecuencia de los movimientos migratorios o por razones turísticas o de otra índole. Este incremento real de número de habitantes residentes reduciría el importe de la deuda por habitante, pudiendo llegar a producir distorsiones en la ratio Deuda/PIB.