

4. SECTOR PÚBLICO

El Capítulo 4 de la parte I de esta Memoria del Comité Económico y Social de la Comunidad Valenciana analiza la estructura funcional del presupuesto de la Generalitat Valenciana, la distribución orgánica del gasto, el estado de ingresos, la ejecución presupuestaria, el endeudamiento de nuestra Comunidad en relación con el resto de Comunidades Autónomas y España, además de la ratio deuda/ producto interior bruto y la ratio endeudamiento por número de habitantes.

El presupuesto de la Administración de la Generalitat Valenciana para el año 2004 ha sido de 9.614.946,46 miles de euros, cifra que supone un incremento del 7,9% con relación al año anterior. En el año 2003 el presupuesto fue de 8.907.101,00 miles de euros, incrementándose un 6,8% con respecto al ejercicio 2002.

Por lo que respecta a la estructura funcional del presupuesto (Cuadro I.4.1), la partida con el gasto más elevado, al igual que en ejercicios anteriores, corresponde a la *Producción de bienes públicos de carácter social*, con 7.047.561,12 miles de euros, que supone el 73,3% del total del presupuesto, porcentaje superior al del año 2003, que fue un 72,8%. Dentro de este grupo funcional, el gasto en programas de sanidad, cultura, educación y deporte representa el 92,3% de su total, siendo en términos absolutos de 6.501.599,48 miles de euros. De éstos, 3.713.224,23 miles de euros corresponden a sanidad, lo que supone algo más del 57% y los 2.788.375,25 miles de euros restantes, corresponden a cultura, educación y deporte, que en términos porcentuales representa casi el 43%. (Detalle en Cuadro I.4.2)

Siguiendo con el presupuesto por grupos funcionales (Cuadro I.4.1), y al igual que en los presupuestos para 2003, la segunda partida con mayor gasto ha sido la de *Producción de bienes públicos de carácter económico*, con 659.855,41 miles de euros, y que representa el 6,9% del total del presupuesto, frente a un 7,4% que suponía esta partida respecto al total del presupuesto del año 2003. Según el desglose que presenta la Generalitat Valenciana en los presupuestos para 2004, y que no incorporamos dada su extensión y por exceder de la finalidad perseguida con esta Memoria, las actuaciones de producción de bienes públicos con mayor presupuesto son la infraestructura de carreteras, con 215.397,81 miles de euros, cifra algo superior a la del año 2003 que fue de 213.992,41 miles de euros y la infraestructura del transporte, con 108.957,95 miles de euros, cifra similar a los 108.914,91 miles de euros del ejercicio anterior. Entre las dos suman el 49,2% del total del presupuesto para este grupo funcional. El resto se

Cuadro I.4.1

ESTRUCTURA FUNCIONAL
Presupuesto de la Generalitat Valenciana, 2004

	2000		2001		2002		2003		2004		Variación 03/02		Variación 04/03	
	m	%	m	%	m	%	m	%	m	%	m	%	m	%
Deuda Pública	260.304,35	3,6	345.942,57	4,4	390.508,37	4,7	401.580,33	4,5	373.891,97	3,9	11.071,96	2,8	-27.688,36	-6,9
Servicios de carácter general	172.502,49	2,4	190.250,38	2,4	223.700,34	2,7	237.965,53	2,7	261.196,60	2,7	14.265,19	6,4	23.231,07	9,8
Defensa, protección civil, seguridad ciudadana	42.317,26	0,6	46.878,94	0,6	49.039,65	0,6	51.411,33	0,6	51.664,44	0,5	2.371,68	4,8	253,11	0,5
Seguridad, protección y promoción social	592.910,46	8,1	607.803,54	7,8	482.693,92	5,8	520.382,75	5,8	580.182,09	6,0	37.688,83	7,8	59.799,34	11,5
Producción bs. públicos de carácter social	5.195.232,77	71,0	5.507.326,34	70,7	6.020.428,76	72,2	6.485.614,64	72,8	7.047.561,12	73,3	465.185,88	7,7	561.946,48	8,7
Producción bs. públicos de carácter económico	56.921,86	7,5	567.547,75	7,3	644.318,04	7,7	662.509,01	7,4	659.855,41	6,9	18.190,97	2,8	-2.653,60	-0,4
Regulación económica de carácter general	103.079,59	1,4	154.790,67	2,0	161.449,54	1,9	190.291,44	2,1	147.274,73	1,5	28.841,90	17,9	-43.016,71	-23,6
Regulación económica de sectores productivos	393.446,56	5,4	371.233,16	4,8	367.462,49	4,4	357.345,97	4,0	493.320,10	5,1	-10.116,52	-2,8	135.974,13	38,1
TOTAL	7.316.715,34	100	7.791.773,35	100	8.339.601,11	100	8.907.101,00	100	9.614.946,46	100	567.499,89	6,8	707.845,46	7,9

m: miles de euros

Fuente: Generalitat Valenciana

reparte entre programas de estructuras, investigación y tecnología agraria, gestión e infraestructura de recursos hidráulicos, ordenación y coordinación del transporte terrestre, promoción de I+D+i, desarrollo rural, infraestructura y actuaciones en la costa, gestión y explotación de puertos, y otros programas.

El tercer grupo funcional por volumen en el presupuesto de gastos corresponde a *Seguridad, protección y promoción social*, con 580.182,09 miles de euros, representando el 6% del total del presupuesto, porcentaje que en 2003 fue del 5,8%. Entre los programas que corresponden a este grupo, cuyo desglose omitimos por razones anteriormente expuestas, los servicios sociales con 175.046,57 miles de euros y el Servicio Valenciano de Empleo y Formación (SERVEF), con 144.650,94 miles de euros, comprenden el 55,1% del total del presupuesto para este grupo funcional. La partida de servicios sociales ha experimentado un incremento respecto al año 2003 de 10.736,50 miles de euros. La dotación presupuestaria del SERVEF ha aumentado en 24.781,97 miles de euros respecto al año anterior.

El cuarto lugar del presupuesto de gastos lo ocupa la *Regulación económica de los sectores productivos* con 493.320,10 miles de euros, lo que representa el 5,1% del total del presupuesto, porcentaje superior en más de un punto al del año 2003, que fue del 4%. Le sigue la partida de la *Deuda Pública* con 373.891,97 miles de euros, que representa el 3,9% del total del presupuesto, y que para este año se ha situado seis décimas por debajo con respecto al porcentaje del ejercicio 2003, que fue del 4,5%. Ambas partidas, Deuda Pública y Regulación económica de los sectores productivos, en conjunto, representan el 9% del total del presupuesto.

Cada una de las tres partidas restantes (*Servicios de carácter general*, *Regulación económica de carácter general* y *Defensa, protección civil y seguridad ciudadana*), como puede apreciarse en el Cuadro I.4.1, se encuentra por debajo del 3%, representando conjuntamente el 4,7% del presupuesto, frente a un 5,4% que representaba en el año 2003.

Del estudio del Cuadro I.4.1 se puede concluir que el presupuesto de la Generalitat Valenciana para el año 2004 se ha incrementado en un 7,9% con respecto al del 2003, teniendo en cuenta como variaciones relativas más significativas por partidas, los incrementos experimentados en la *Regulación económica de sectores productivos* y la *Seguridad, protección y promoción social*, con unos porcentajes del 38,1% y del 11,5%, respectivamente. Las disminuciones más significativas se observan en la *Regulación económica de carácter general*, con un descenso de un 22,6% (explicado en parte por el traspaso del programa de Ordenación y promoción comercial, que ha pasado al

MEMORIA 2004

grupo funcional de la *Regulación económica de sectores productivos*), y en la *Deuda Pública*, con un 6,9% de descenso respecto al año anterior.

En los Cuadros I.4.2 y I.4.3 se detalla, respectivamente, la distribución orgánica del gasto y un resumen general por secciones y capítulos del presupuesto de la Generalitat Valenciana para el ejercicio 2004.

Cuadro I.4.2

DISTRIBUCIÓN ORGÁNICA DEL GASTO

Presupuesto de la Generalitat Valenciana (En miles de euros)

SECCIONES PRESUPUESTARIAS	% Variación 03/02	Presupuesto 2003	% s/Total	% Variación 04/03	Presupuesto 2004	% s/Total
Cortes Valencianas	4,9	21.845,60	0,2	9,3	23.871,19	0,2
Sindicatura de Cuentas	10,5	4.094,65	0,0	9,9	4.501,40	0,0
Consejo Valenciano de Cultura	9,8	1.168,00	0,0	36,0	1.588,08	0,0
Consejo Jurídico Consultivo	5,5	1.929,57	0,0	3,4	1.994,95	0,0
Presidencia de la Generalitat Valenciana	4,5	136.738,34	1,5	-54,9	61.608,70	0,6
Economía, Hacienda y Empleo	15,9	254.968,64	2,9	-43,0	145.338,51	1,5
Justicia y AA.Públicas	8,5	192.620,02	2,2	8,6	209.188,67	2,2
Infraestructuras y Transporte ⁽¹⁾	3,1	717.914,76	8,1	-11,6	634.814,70	6,6
Cultura, Educación y Deporte ⁽²⁾	5,7	2.572.213,81	28,9	8,4	2.788.375,25	29,0
Sanidad	6,4	3.272.274,13	36,7	13,5	3.713.224,23	38,6
Industria, Comercio y Turismo ⁽³⁾	-	126.926,27	1,4	-	209.009,41	2,2
Agricultura, Pesca y Alimentación	4,4	402.207,70	4,5	3,0	414.126,02	4,3
Medio Ambiente ⁽⁴⁾	10,2	116.420,34	1,3	-	-	-
Territorio y Vivienda	-	-	-	-	255.824,36	2,7
Bienestar Social	8,7	372.400,18	4,2	4,4	388.916,54	4,0
Academia Valenciana de la Lengua	3,4	3.415,49	0,0	2,1	3.486,81	0,0
Servicio de la Deuda	2,8	401.580,33	4,5	-6,9	373.891,97	3,9
Gastos diversos	76,0	308.383,17	3,5	76,0	385.185,67	4,0
TOTAL	6,8	8.907.101,00	100,0	7,9	9.614.946,46	100,0

(1) En 2003 y 2002, Obras Públicas, Urbanismo y Transportes

(2) En 2003 y 2002, Cultura y Educación

(3) En 2003, Industria, Comercio y Energía

(4) Desaparece en 2004. Sus competencias son asumidas por Territorio y Vivienda.

Fuente: Presupuestos de la Generalitat Valenciana para 2003 y 2004

PRESUPUESTO DE LA GENERALITAT VALENCIANA, 2004. RESUMEN GENERAL POR SECCIONES Y CAPÍTULOS
Cuadro I.4.3

	Capítulo I Gtos. de personal	Capítulo II Gtos. en bienes y servicios	Capítulo III Gtos. Financieros	Capítulo IV Transferencias corrientes	TOTAL Operaciones corrientes	Capítulo VI Inversiones reales	Capítulo VII Transferencias de capital	TOTAL Operaciones de capital	Capítulo VIII Activos financieros	Capítulo IX Pasivos financieros	TOTAL Operaciones financieras	TOTAL GENERAL
01 Cortes Valencianas	13.228,15	5.906,04	-	2.701,18	21.835,37	1.993,47	-	1.993,47	42,35	-	42,35	23.871,19
02 Sindicatura de Cuentas	4.036,29	380,42	-	-	4.416,71	84,69	-	84,69	-	-	-	4.501,40
03 Consejo Valenciano de Cultura	526,82	987,22	-	-	1.514,04	74,04	-	74,04	-	-	-	1.588,08
04 Consejo Jurídico Consultivo	1.436,23	518,72	-	-	1.954,95	40,00	-	40,00	-	-	-	1.994,95
05 Presidencia de la G.V.	18.562,39	10.264,83	-	11.903,66	40.730,88	1.003,70	19.874,12	20.877,82	-	-	-	61.608,70
06 Economía, Hacienda y Empleo	47.228,58	38.554,84	-	26.649,86	112.433,28	25.560,77	6.093,76	31.654,53	1.250,70	-	1.250,70	145.338,51
07 Justicia y A.A.Públicas	106.306,60	48.181,86	-	31.111,48	185.599,94	20.746,80	2.841,93	23.588,73	-	-	-	209.188,67
08 Infraestructuras y Transportes	26.196,27	12.129,53	4.705,51	45.452,71	88.484,02	410.824,85	135.505,83	546.330,68	-	-	-	634.814,70
09 Cultura, Educación y Deporte	1.523.435,06	109.384,29	-	938.390,06	2.571.209,41	57.649,90	71.081,89	128.731,79	88.434,05	-	88.434,05	2.788.375,25
10 Sanidad	1.558.449,97	965.273,05	-	986.644,21	3.510.367,23	176.606,71	26.100,13	202.706,84	150,16	-	150,16	3.713.224,23
11 Industria, Comercio y Turismo	18.579,26	5.287,45	-	113.899,90	137.766,61	2.141,01	69.101,79	71.242,80	-	-	0,00	209.009,41
12 Agricultura, Pesca y Alimentación	49.648,96	27.666,57	-	150.445,39	227.760,92	47.603,76	136.958,33	184.562,09	1.803,01	-	1.803,01	414.126,02
14 Territorio y Vivienda	31.824,45	19.433,52	-	11.200,71	62.458,68	62.516,48	130.849,20	193.365,68	-	-	-	255.824,36
16 Bienestar Social	69.082,38	90.324,95	-	197.930,20	357.337,53	16.677,31	14.302,71	30.980,02	598,99	-	598,99	388.916,54
17 Academia Valenciana de la Lengua	1.268,13	1.018,00	-	385,68	2.671,81	815,00	-	815,00	-	-	-	3.486,81
19 Servicio de la Deuda	-	-	262.614,85	1.002,60	263.617,45	-	-	-	9.003,53	101.270,99	110.274,52	373.891,97
20 Gastos diversos	1.516,25	5.264,50	-	185.284,27	192.065,02	9,50	43.806,50	43.816,00	149.304,65	-	149.304,65	385.185,67
TOTAL GENERAL	3.471.325,79	1.340.575,79	267.320,36	2.703.001,91	7.782.223,85	824.347,99	656.516,19	1.480.864,18	250.587,44	101.270,99	351.858,43	9.614.946,46

En miles de euros

Fuente: Generalitat Valenciana

Para el año 2004, y al igual que en años precedentes, la Conselleria de Sanidad figura como el órgano con mayor gasto presupuestario, con 3.713.224,23 miles de euros, lo que representa el 38,6% del total del presupuesto, frente a un 36,7% recogido en el año 2003. El segundo órgano que cuenta con mayor presupuesto es la Conselleria de Cultura, Educación y Deporte, con 2.788.375,25 miles de euros, que supone el 29% del total del presupuesto, porcentaje prácticamente igual al recogido en el año 2003. En tercer lugar figura la Conselleria de Infraestructuras y Transportes con un presupuesto de 634.814,70 miles de euros, representando el 6,6% del total presupuestado.

Comparando los presupuestos de 2004 con los del año anterior se observa que, en términos absolutos, las mayores variaciones se registran en las partidas de la Conselleria de Sanidad, con un aumento de 440.950,10 miles de euros y la Conselleria de Cultura, Educación y Deporte, con 216.161,44 miles de euros. Estos incrementos han sido superiores a los registrados en el año 2003 con relación a su precedente.

En términos relativos, se produce el mayor incremento en la sección presupuestaria de Gastos Diversos, con un aumento del 76% respecto al presupuesto del año 2003. El gasto de esta sección corresponde en su mayor parte al programa de Promoción y Difusión de las Artes, las Ciencias, la Cultura y el Ocio y al programa del Servicio Valenciano de Empleo y Formación. Le sigue la sección del Consejo Valenciano de Cultura, con un 36% de incremento, y la Conselleria de Sanidad, con un aumento del 13,5% respecto a los presupuestos de 2003. Las disminuciones más acusadas se producen en Presidencia, con un descenso del 54,9%, y en Economía, Hacienda y Empleo, con un -43%. La disminución del presupuesto de Presidencia se debe, fundamentalmente, a la desaparición dentro de esta sección de los programas de relativos a I+D+i, que han pasado a Cultura, Educación y Deporte; el programa de telecomunicaciones, que ha sido asumido por Infraestructuras y Transporte y el programa de modernización, asumido por Justicia y Administraciones Públicas. La disminución experimentada por Economía, Hacienda y Empleo se debe básicamente a la eliminación en esta sección del programa del Servicio Valenciano de Empleo y Formación, que ha pasado en 2004 a la sección presupuestaria de Gastos Diversos.

Cabe señalar, para este ejercicio 2004, la desaparición de la Conselleria de Medio Ambiente, cuyas competencias han sido asumidas por Territorio y Vivienda.

El Cuadro I.4.4 recoge la distribución del gasto por políticas de gasto y capítulos, en el que se puede observar que el 80,94% del presupuesto corresponde a operaciones corrientes. Dentro de éstas, el capítulo con el gasto

PANORAMA ECONÓMICO

más elevado es el de personal, con el 36,10% del total del presupuesto, seguido del de transferencias corrientes con el 28,11%. Ambos porcentajes son similares a los experimentados en el año 2003.

Cuadro I.4.4

RESUMEN GENERAL GASTOS POR POLÍTICAS DE GASTO Y CAPÍTULOS

Presupuesto de la Generalitat Valenciana, 2004

	Variación 03/02		2003		2004		Variación 04/03	
	m	%	m	%	m	%	m	%
CAP. I Gastos de Personal	163.380,40	5,36	3.208.826,04	36,03	3.471.325,79	36,10	262.499,75	8,18
CAP. II Gastos en Bienes y Servicios	87.541,67	9,18	1.041.633,67	11,69	1.340.575,79	13,94	298.942,12	28,70
CAP. III Gastos Financieros	11.018,03	4,13	277.784,22	3,12	267.320,36	2,78	-10.463,86	-3,77
CAP: IV Transferencias Corrientes	148.315,80	6,22	2.533.760,22	28,45	2.703.001,91	28,11	169.241,69	6,68
OPERACIONES CORRIENTES	410.255,90	6,17	7.062.004,15	79,29	7.782.223,85	80,94	720.219,70	10,20
CAP. VI Inversiones reales	6.103,08	0,75	822.995,61	9,24	824.347,99	8,57	1.352,38	0,16
CAP. VII Transferencias de capital	72.806,19	12,39	660.447,50	7,41	656.516,19	6,83	-3.931,31	-0,60
OPERACIONES DE CAPITAL	78.909,27	5,62	1.483.443,11	16,65	1.480.864,18	15,40	-2.578,93	-0,17
CAP. VIII Activos financieros	87.009,92	55,27	244.423,12	2,74	250.587,44	2,61	6.164,32	2,52
CAP. IX Pasivos financieros	-8.675,20	-6,89	117.230,62	1,32	101.270,99	1,05	-15.959,63	-13,61
OPERACIONES FINANCIERAS	78.334,72	27,65	361.653,74	4,06	351.858,43	3,66	-9.795,31	-2,71
TOTAL GENERAL	567.499,89	6,80	8.907.101,00	100,00	9.614.946,46	100,00	707.845,46	7,95

m: miles de euros

Fuente: Presupuestos de la Generalitat Valenciana para 2003 y 2004.

Respecto a las operaciones corrientes, los gastos de personal han sido de 3.471.325,79 miles de euros, los gastos en bienes y servicios de 1.340.575,79 miles de euros, mientras que los gastos financieros han ascendido a 267.320,36 miles de euros y los de transferencias corrientes a 2.703.001,91 miles de euros.

Por lo que respecta a las operaciones de capital, el gasto correspondiente a las inversiones reales asciende a 824.347,99 miles de euros, representando el 8,57% del total del presupuesto. En cuanto a las transferencias de capital, éstas representan el 6,83% del total del presupuesto. Las cifras son similares a las de año anterior, y la variación conjunta de las operaciones de capital ha sido una disminución del 0,17% respecto a 2003, sin tener en cuenta el efecto de la variación del IPC.

MEMORIA 2004

Por último, las operaciones financieras, que representan el 3,66% del total del presupuesto. En términos absolutos, para este año los activos financieros ascienden a 250.587,44 miles de euros y los pasivos financieros son 101.270,99 miles de euros. En términos relativos, el incremento ha sido del 2,52% en el capítulo de los activos financieros. En cuanto a los pasivos financieros, ha habido una disminución del 13,61% respecto a 2003.

A continuación, el Cuadro I.4.5 recoge los datos correspondientes al presupuesto a fecha 31 de diciembre para los años 2003 y 2004. Se toman las cifras correspondientes al presupuesto inicial, modificación presupuestaria, variación porcentual del presupuesto inicial y modificación, y finalmente, el presupuesto definitivo.

En el Cuadro I.4.6 se presenta el estado de ejecución del presupuesto de gastos a 31 de diciembre de 2004.

Cuadro I.4.5

PRESUPUESTO ORDINARIO A 31 DE DICIEMBRE

En millones de euros

	Ppto. Inicial		Modificaciones		% Var. en 2004	Ppto. Definitivo	
	2003	2004	2003	2004		2003	2004
Cap. I	3.208,83	3.471,33	197,84	214,06	6,17	3.406,67	3.685,38
Cap. II	1.041,63	1.340,58	91,55	36,53	2,73	1.133,19	1.377,11
Cap. III	277,78	267,32	-34,63	-23,50	-8,79	243,16	243,82
Cap. IV	2.533,76	2.703,00	525,76	637,19	23,57	3.059,52	3.340,19
Cap. VI	823,00	824,35	5,36	-33,65	-4,08	828,35	790,70
Cap. VII	660,45	656,52	-98,68	-62,10	-9,46	561,77	594,41
Cap. VIII	244,42	250,59	1,07	-13,80	-5,51	245,49	236,79
Cap. IX	117,23	101,27	0,02	0,00	0,00	117,25	101,27
Total	8.907,10	9.614,95	688,29	754,74	7,85	9.595,40	10.369,69

CAP. I Gastos de Personal CAP. III Gtos Financieros CAP. VI Inversiones reales CAP. VIII Activos financieros

CAP. II Gtos Funcionamiento CAP. IV Transf. Corrientes CAP. VII Transf. de Capital CAP. IX Pasivos financieros

Fuente: Secretaría Autonómica de Economía y Presupuestos. Dirección General de Presupuestos y Gastos

PANORAMA ECONÓMICO

Cuadro I.4.6

EJECUCIÓN PRESUPUESTO DE GASTOS A 31 DE DICIEMBRE DE 2004 ORDINARIO
En millones de euros

	Inicial	Modificac.	Definitivo	Total K	% de pagos ordenados	Total pagos realizados	Total pendiente de pago
CAP. I Gastos de Personal	3.471,33	214,06	3.685,38	3.684,75	99,98	3.674,96	9,79
CAP. II Gastos de Funcionamiento	1.340,58	36,53	1.377,11	1.368,00	99,34	966,89	401,12
CAP. III Gastos Financieros	267,32	-23,50	243,82	243,82	100,00	237,89	5,93
CAP. IV Transferencias Corrientes	2.703,00	637,19	3.340,19	3.308,49	99,05	3.022,13	286,36
OPERACIONES CORRIENTES	7.782,22	864,28	8.646,51	8.605,07	99,52	7.901,87	703,20
CAP. VI Inversiones reales	824,35	-33,65	790,70	680,09	86,01	309,54	370,55
CAP. VII Transferencias de capital	656,52	-62,10	594,41	568,05	95,56	199,40	368,64
OPERACIONES DE CAPITAL	1.480,86	-95,75	1.385,12	1.248,13	90,11	508,94	739,19
CAP. VIII Activos financieros	250,59	-13,80	236,79	236,79	100,00	233,70	3,09
CAP. IX Pasivos financieros	101,27	0,00	101,27	101,27	100,00	101,27	0,00
OPERACIONES FINANCIERAS	351,86	-13,80	338,06	338,06	100,00	334,97	3,09
TOTAL GENERAL	9.614,95	754,74	10.369,69	10.191,27	98,28	8.745,78	1.445,48

Fuente: Secretaría Autonómica de Economía y Presupuestos. Dirección General de Presupuestos y Gastos

El Cuadro I.4.7 ofrece el presupuesto por funciones del sector Administración General de la Generalitat Valenciana, el presupuesto de las entidades autónomas, sociedades mercantiles y resto de entidades de Derecho Público. Se recogen las cifras correspondientes a los dos últimos ejercicios, a título comparativo. Hay que señalar la inclusión de tres nuevas empresas para 2004: Ciudad de la Luz, S.A., Instituto de Acreditación y Evaluación de Prácticas Sanitarias, S.A. y el Instituto Valenciano de Conservación y Restauración de Bienes Culturales. También es destacable la desaparición, por motivos de reestructuración y organización, del Organismo Público Valenciano de Investigación, que ha desaparecido como organismo con personalidad jurídica diferenciada integrándose sus funciones y sus recursos materiales y personales en la Administración General.

En relación con los ingresos, hay que señalar que en el presupuesto de 2004 se mantiene el sistema de financiación autonómica incorporado al ordenamiento jurídico mediante la Ley 21/2001, de 27 de diciembre, por la que se regulan las medidas fiscales y administrativas del nuevo sistema de financia-

MEMORIA 2004

Cuadro I.4.7

PRESUPUESTOS DE LA GENERALITAT VALENCIANA, ORGANISMOS AUTÓNOMOS, EMPRESAS Y ENTES PÚBLICOS, 2003-2004

	m		t1		t2	
	2003	2004	2003	2004	2003	2004
Sector Administración General						
Deuda Pública	401.580,33	373.891,97	4,51	3,89	3,55	3,04
Servicios de Carácter General	237.965,53	261.196,60	2,67	2,72	2,10	2,12
Defensa, Protección Civil y Seguridad Ciudadana	51.411,33	51.664,44	0,58	0,54	0,45	0,42
Seguridad, Protección y Promoción Social	520.382,75	580.182,09	5,84	6,03	4,60	4,71
Producción de Bienes Públicos de Carácter Social	6.485.614,64	7.047.561,12	72,81	73,30	57,31	57,25
Producción Bienes Públicos de Carácter Económico	662.509,01	659.855,41	7,44	6,86	5,85	5,36
Regulación Económica de Carácter General	190.291,44	147.274,73	2,14	1,53	1,68	1,20
Regulación Económica de los Sectores Productivos	357.345,97	493.320,10	4,01	5,13	3,16	4,01
TOTAL	8.907.101,00	9.614.946,46	100,00	100,00	78,71	78,10
Entidades autónomas de la G V						
Instituto Valenciano de la Juventud	16.373,40	16.609,89	4,64	4,49	0,14	0,13
Instituto Valenciano de Investigaciones Agrarias	11.888,17	12.934,49	3,37	3,50	0,11	0,11
Instituto Valenciano de Estadística	2.920,29	2.896,10	0,83	0,78	0,03	0,02
Organismo Público Valenciano de Investigación (1)	2.565,57	-	0,73	-	0,02	-
Servicio Valenciano de Empleo y Formación	319.197,55	335.158,00	90,37	90,62	2,82	2,72
Instituto Cartográfico Valenciano	253,84	2.267,84	0,07	0,61	0,00	0,02
TOTAL	353.198,82	369.866,32	100,00	100,00	3,12	3,00
Sociedades mercantiles de la G V						
Televisión Autónoma Valenciana S.A.	205.342,95	212.252,87	18,05	14,84	1,81	1,72
Radio Autónoma Valenciana S.A.	10.929,42	11.181,03	0,96	0,78	0,10	0,09
Instituto Valenciano de la Vivienda, S.A.	83.481,39	123.257,50	7,34	8,62	0,74	1,00
Valencia Aprovecham. Energético de Residuos SA.	66.750,46	54.424,67	5,87	3,81	0,59	0,44
Ciudad de las Artes y de las Ciencias, S.A	122.214,07	156.770,89	10,74	10,96	1,08	1,27
Seguridad y Prom. Industrial Valenciana, S.A.	43.324,42	44.951,14	3,81	3,14	0,38	0,37
Instituto Valenciano de la Exportación, S.A	11.408,53	11.935,44	1,00	0,83	0,10	0,10
Sociedad Proyectos Temáticos de la C.V., S.A.	129.828,13	229.741,30	11,41	16,07	1,15	1,87
Proyecto Cultural de Castellón, S.A	36.920,70	5.366,53	3,25	0,38	0,33	0,04
Circuito del Motor y Promoción Deportiva, S.A.	22.499,00	17.527,20	1,98	1,23	0,20	0,14
Construcciones e Infraestructuras Educativas G.V., S.A.	404.998,02	386.829,94	35,60	27,05	3,58	3,14
Ciudad de la Luz, S.A. (2)	-	175.183,09	-	12,25	-	1,42
Inst. de Acreditación y Eval. Prácticas Sanitarias, S.A. (2)	-	422,07	-	0,03	-	0,00
TOTAL	1.137.697,09	1.429.843,67	100,00	100,00	10,05	11,61
Restantes entidades de Derecho Público						
Radiotelevisión Valenciana	155.769,73	166.300,56	16,97	18,55	1,38	1,35
Ferrocarriles de la Generalitat Valenciana	308.045,90	231.393,02	33,55	25,82	2,72	1,88
Teatros de la Generalitat Valenciana	11.287,73	11.926,20	1,23	1,33	0,10	0,10
Instituto Valenciano de Arte Moderno	17.614,30	13.685,84	1,92	1,53	0,16	0,11
Instituto de la Pequeña y Mediana Industria G.V.	43.147,31	61.985,82	4,70	6,92	0,38	0,50
Instituto Valenciano de Finanzas	56.243,50	51.790,74	6,13	5,78	0,50	0,42
Agencia Valenciana de Turismo	51.494,58	52.222,57	5,61	5,83	0,46	0,42
Saneamiento de Aguas Residuales de la C.V.	238.316,48	264.442,99	25,96	29,50	2,11	2,15
Comité Económico y Social de la C.V.	714,51	756,51	0,08	0,08	0,01	0,01
Instituto Valenciano de Cinematografía "R. M. Suay"	3.598,84	3.714,63	0,39	0,41	0,03	0,03
Instituto Valenciano de la Música	6.254,12	7.331,06	0,68	0,82	0,06	0,06
Instituto Valenciano del Discapacitado	16.734,38	19.684,27	1,82	2,20	0,15	0,16
Entidad Pública de Transporte Metropolitano	3.961,09	5.806,63	0,43	0,65	0,04	0,05
Agencia Valenciana de la Energía	4.943,93	5.081,58	0,54	0,57	0,04	0,04
Inst. Val. Conserv., Restauración de Bienes Culturales (2)	-	168,13	-	0,02	-	0,00
TOTAL	918.126,40	896.290,55	100,00	100,00	8,11	7,28
TOTAL PRESUPUESTO SIN CONSOLIDAR	11.316.123,31	12.310.947,00	-	-	100,00	100,00

m: miles de euros

t1: Porcentaje respecto al total de cada tipo de entidad t2: Porcentaje respecto al total del presupuesto de la G.V.

(1) Ha desaparecido como organismo con personalidad jurídica diferenciada integrándose en la Administración General.

(2) Inclusión nueva para Presupuestos 2004

Fuente: Generalitat Valenciana

PANORAMA ECONÓMICO

ción, que se caracteriza principalmente por su carácter integrador, incorporando tanto la financiación de los servicios comunes como la financiación de los servicios de sanidad y de los servicios sociales de la Seguridad Social.

En el estado de ingresos del presupuesto de la Comunidad Valenciana, Cuadro I.4.8, hay que diferenciar entre los que proceden de operaciones no financieras, que representan el 98,9% del total, y los procedentes de operaciones financieras, con el 1,1% restante del conjunto de derechos que se prevé liquidar en 2004.

Cuadro I.4.8

**PRESUPUESTOS DE LA GENERALITAT VALENCIANA 2003-2004
CUADRO COMPARATIVO DEL ESTADO DE INGRESOS**

Capítulos	Presupuesto inicial 2003	% sobre total	Presupuesto inicial 2004	% sobre total	Variación absoluta 04-03	% Variación 04/03	% Variación 03/02
Impuestos directos	1.587.215,60	17,8	1.750.630,00	18,2	163.414,40	10,3	-6,7
Impuestos indirectos	3.526.627,21	39,6	3.984.201,03	41,4	457.573,82	13,0	10,6
Tasas y otros ingresos	505.742,54	5,7	563.863,72	5,9	58.121,18	11,5	7,4
Transferencias corrientes	2.667.535,97	29,9	2.749.440,91	28,6	81.904,94	3,1	8,3
Ingresos patrimoniales	31.103,63	0,3	31.960,38	0,3	856,75	2,8	0,1
Ingresos corrientes	8.318.224,95	93,4	9.080.096,04	94,4	761.871,09	9,2	5,9
Enajen. inversiones reales	41.080,40	0,5	107.181,61	1,1	66.101,21	160,9	0,1
Transferencias de capital	439.964,02	4,9	325.796,81	3,4	-114.167,21	-25,9	28,0
Ingresos de capital	481.044,42	5,4	432.978,42	4,5	-48.066,00	-10,0	25,0
Operaciones no financieras	8.799.269,37	98,8	9.513.074,46	98,9	713.805,09	8,1	6,8
Activos financieros	601,01	0,0	601,01	0,0	0,00	0,0	0,0
Pasivos financieros(emisión)	107.230,62	1,2	101.270,99	1,1	-5.959,63	-5,6	7,8
Operaciones financieras	107.831,63	1,2	101.872,00	1,1	-5.959,63	-5,5	7,8
Total Presupuesto	8.907.101,00	100,0	9.614.946,46	100,0	707.845,46	7,9	6,8

En miles de euros

Fuente: Presupuestos de la Generalitat Valenciana para 2003 y 2004

La suma de los ingresos no financieros para el año 2004 ha sido de 9.513.074,46 miles de euros, un 8,1% más que en 2003. De esta cuantía, 9.080.096,04 miles de euros corresponden a ingresos corrientes y 432.978,42 miles de euros son ingresos de capital.

Otro modo de analizar la variación del conjunto de recursos presupuestarios no financieros, siguiendo una línea similar a la establecida en el resumen del informe económico-financiero de los presupuestos para 2004

publicado por la Generalitat Valenciana, consiste en establecer cuatro bloques de financiación.

El primero de ellos se refiere a los ingresos de naturaleza tributaria, recogidos en los Capítulos I, II y III del estado de ingresos, relativos a los impuestos directos, impuestos indirectos, tasas y otros ingresos, respectivamente, cuyo peso en el total de recursos previstos para 2004 es de un 65,5%. El detalle de estos ingresos se recoge en el Cuadro I.4.9, y corresponde a la recaudación por los impuestos cedidos, que son el Impuesto de Sucesiones y Donaciones, el Impuesto sobre el Patrimonio y el tramo autonómico del Impuesto sobre la Renta de las Personas Físicas en el capítulo de impuestos directos. En el apartado de impuestos indirectos está el Impuesto sobre Transmisiones Patrimoniales, Actos Jurídicos Documentados, Impuesto sobre el Valor Añadido, Impuesto Especial sobre Hidrocarburos, Alcohol y Labores del Tabaco, el Impuesto sobre Determinados Medios de Transporte y el Impuesto sobre Ventas Minoristas de Determinados Hidrocarburos. También de naturaleza tributaria, aunque como imposición propia, se incluye los ingresos del Impuesto sobre el Juego del Bingo y los Recargos sobre el Juego. Por último, las tasas y otros ingresos, entre las que destaca, por su cuantía, la Tasa sobre el Juego.

El segundo bloque lo constituyen las transferencias procedentes del Estado y las transferencias finalistas en virtud de convenios de colaboración con otras entidades o administraciones públicas. En este bloque se incluyen las transferencias destinadas al Fondo de Compensación Interterritorial. Este fondo está destinado a hacer efectivo el principio constitucional de solidaridad, y fue creado para corregir desequilibrios financieros entre las distintas comunidades autónomas. El conjunto de recursos de este bloque, excluyendo la financiación europea, representa el 28,3% de los ingresos totales estimados para el ejercicio 2004.

El tercer bloque lo constituyen las transferencias corrientes y de capital del exterior correspondientes a los Fondos Estructurales de la Unión Europea e Iniciativas Comunitarias asociadas a los mismos, que representan un 3,6% del total de los ingresos presupuestados.

El cuarto bloque, de carácter residual por su importancia cuantitativa, estaría constituido por los ingresos de naturaleza patrimonial, tanto corrientes como por enajenación de inversiones reales, y supone un 1,5% del presupuesto de ingresos.

Los ingresos por operaciones financieras ascienden a 101.872 miles de euros, un 5,5% menos que en 2003. De esta cantidad, el capítulo de activos financieros supone 601,01 miles de euros, cifra idéntica a la del año 2003. Este

capítulo se circunscribe al reintegro de anticipos a corto plazo concedidos a los agricultores para el suministro de agua de riego. Por otra parte, los pasivos financieros o volumen de endeudamiento para el año 2004 es de 101.270,99 miles de euros, frente a los 107.230,62 miles de euros del año anterior. El porcentaje que representa el endeudamiento con relación al total de ingresos previstos en el año 2004 es del 1,1%, viéndose reducido respecto a los dos ejercicios anteriores, en los que este porcentaje fue del 1,2%. En relación con las necesidades de financiación, el informe económico-financiero de los presupuestos de la Generalitat Valenciana señala que éstos se han elaborado con el objetivo de déficit cero, cumpliendo con los criterios determinados en la Ley de Estabilidad Presupuestaria.

La partida que proporciona los mayores ingresos al presupuesto de la Generalitat Valenciana para el año 2004 es, al igual que en el 2003, la de impuestos indirectos, constituyendo el 41,4% del total de los recursos. El año anterior los impuestos indirectos representaban el 39,6% del total de los ingresos. En segundo lugar se encuentran las transferencias corrientes, con 2.749.440,91 miles de euros, y que representan el 28,6% del total del presupuesto. El porcentaje de ingresos de este capítulo para el ejercicio 2003 representaba el 29,9% del total del presupuesto. El tercer puesto lo ocupan los impuestos directos con 1.750.630,00 miles de euros y el 18,2% del total de los recursos, siendo de un 17,8% el porcentaje que representaba este capítulo para el ejercicio 2003.

El resto de los conceptos de ingresos (tasas y otros ingresos, ingresos patrimoniales, enajenación de inversiones reales, transferencias de capital, activos y pasivos financieros) suponen el 11,8% del total del presupuesto, y de todos ellos, el concepto que consigue mayor recaudación son las tasas, precios públicos y otros ingresos con 563.863,72 miles de euros, lo que representa el 5,9% del total del presupuesto, porcentaje dos décimas superior al del año anterior, que fue un 5,7%

Por lo que se refiere a las transferencias corrientes, se ha producido una variación absoluta de 81.904,94 miles de euros, lo que representa un aumento porcentual de 3,1 puntos. Por último, dentro de los ingresos con variación positiva, están los ingresos patrimoniales, que han incrementado en un 2,8% respecto a 2003.

Presentan variaciones negativas las transferencias de capital, con una disminución del 25,9%, y los pasivos financieros, con -5,6%.

MEMORIA 2004

Cuadro I.4.9

**PRINCIPALES FUENTES DE FINANCIACIÓN DE LA G. VALENCIANA
COMPARACIÓN INGRESOS 2003-2004**

CLASIFICACIÓN ECONÓMICA	Presupuesto inicial		% Variación 2004-2003
	2003	2004	
10 Sobre la renta	1.282.122.450	1.427.231.260	11,3
11 Sobre el capital	305.093.150	323.398.740	6,0
1 Impuestos directos	1.587.215.600	1.750.630.000	10,3
20 Sobre transmisiones patrimoniales y A.J. D.	843.845.000	1.086.795.070	28,8
24 Impuesto autonómico s/el juego	37.814.130	38.570.400	2,0
25 Sobre el valor añadido	1.545.603.090	1.679.800.960	8,7
26 Sobre consumos específicos	1.099.364.990	1.179.034.600	7,2
2 Impuestos indirectos	3.526.627.210	3.984.201.030	13,0
30 Tasas	106.754.690	125.577.750	17,6
31 Precios públicos	17.650.930	19.693.330	11,6
33 Tasas y exacciones sobre el juego	343.006.000	374.911.610	9,3
34 Otros ingresos de naturaleza tributaria	17.999.960	18.764.730	4,2
35 Multas y sanciones	19.945.690	24.654.490	23,6
38 Reintegro de operaciones	82.920	85.410	3,0
39 Otros ingresos	302.350	176.400	-41,7
3 Tasas, precios públicos y otros ingresos	505.742.540	563.863.720	11,5
40 De la Administración del Estado	2.423.164.970	2.514.768.140	3,8
42 De la Seguridad Social	57.960.770	57.960.770	0,0
46 De Corporaciones Locales	19.578.370	19.578.370	0,0
49 Del exterior	166.831.860	157.133.630	-5,8
4 Transferencias corrientes	2.667.535.970	2.749.440.910	3,1
50 Intereses de títulos y valores	9.900	7.500	-24,2
51 Intereses de anticipos y préstamos concedidos	0	410.000	100,0
52 Intereses de depósitos	17.582.920	17.924.000	1,9
54 Rentas de Bienes inmuebles	12.043.230	12.282.450	2,0
55 Productos de concesiones y aprovechamientos especiales	835.910	685.810	-18,0
59 Otros ingresos patrimoniales	631.670	650.620	3,0
5 Ingresos patrimoniales	31.103.630	31.960.380	2,8
61 De las demás inversiones reales	41.080.400	107.181.610	160,9
6 Enajenación de inversiones reales	41.080.400	107.181.610	160,9
70 De la Administración del Estado	231.244.940	125.695.230	-45,6
76 De Corporaciones Locales	6.839.880	6.839.880	0,0
77 De empresas privadas	300.510	0	-100,0
79 Del exterior	201.578.690	193.261.700	-4,1
7 Transferencias de capital	439.964.020	325.796.810	-25,9
83 Reintegros de préstamos concedidos fuera del sector público	601.010	601.010	0,0
8 Activos financieros	601.010	601.010	0,0
90 Emisión de deuda pública en moneda nacional	107.230.620	101.270.990	-5,6
9 Pasivos financieros	107.230.620	101.270.990	-5,6
TOTAL GENERAL	8.907.101.000	9.614.946.460	7,9

Fuente: Presupuestos de la Generalitat Valenciana para 2003 y 2004

La última parte de este Capítulo 4 recoge un estudio comparativo del nivel de endeudamiento de la Comunidad Valenciana con el resto de

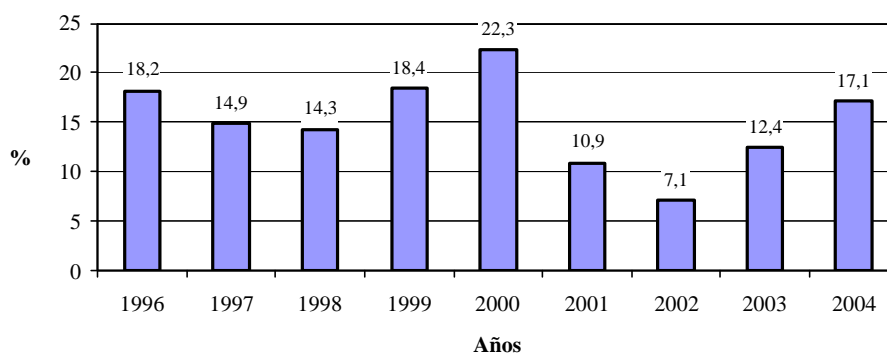
Comunidades Autónomas y con España. Tomando como base los datos del Boletín Estadístico del Banco de España, se comparan los datos correspondientes al cuarto trimestre de cada ejercicio.

Como se observa en el Cuadro I.4.10, el nivel de endeudamiento para el conjunto de las Comunidades Autónomas en el cuarto trimestre del año 2004, en relación con el cuarto trimestre del ejercicio anterior, ha registrado una tasa de crecimiento del 6,1%, seis décimas más que la experimentada en el año 2003 respecto a su precedente.

En cuanto a la Comunidad Valenciana, se ha registrado un incremento del 17,1% en el nivel de endeudamiento con relación al año 2003 (Gráfico I.4.1), frente al 12,4% de incremento experimentado en el ejercicio 2003 con relación al año 2002.

Gráfico I.4.1

EVOLUCIÓN ENDEUDAMIENTO COMUNIDAD VALENCIANA
Años 1996-2004



Fuente: Boletín Estadístico del Banco de España. Elaboración propia

En el análisis por comunidades autónomas reflejado en el Cuadro I.4.10, se puede observar que la Comunidad Valenciana, con un aumento del 12,4% en el nivel de endeudamiento, ocupó el cuarto lugar de incremento en el año 2003, siendo Baleares la Comunidad Autónoma con mayor variación relativa en el nivel de endeudamiento (31,2%), y Murcia la que aumentó en menor porcentaje el nivel de endeudamiento (0,1%). Para el año 2004, nuestra Comunidad pasa a

MEMORIA 2004

ocupar el segundo puesto, con un incremento del endeudamiento del 17,1% respecto al año anterior. Castilla-La Mancha es la Comunidad Autónoma con la mayor variación relativa del nivel de endeudamiento (31%). Las Comunidades Autónomas que ven reducido el porcentaje de variación del nivel de endeudamiento en 2004 son Asturias, País Vasco, Madrid y Andalucía, con un -8,9%, -7,9%, -0,9% y -0,5% respectivamente.

Cuadro I.4.10

**ENDEUDAMIENTO MATERIALIZADO EN VALORES Y CRÉDITOS
NO COMERCIALES, POR COMUNIDADES AUTÓNOMAS**

	2000		2001			2002			2003 (p)			2004 (a)		
	m	m	m	T1	T2	m	T1	T2	m	T1	T2	m	T1	T2
Andalucía	6.976	7.218	7.204	15,5	-0,2	7.458	15,2	3,5	7.417	14,3	-0,5			
Aragón	940	938	1.086	2,3	15,8	1.110	2,3	2,2	1.135	2,2	2,3			
Asturias	605	653	825	1,8	26,3	880	1,8	6,7	802	1,5	-8,9			
Baleares	509	516	654	1,4	26,7	858	1,8	31,2	990	1,9	15,4			
Canarias	905	1.001	929	2,0	-7,2	1.133	2,3	22,0	1.197	2,3	5,6			
Cantabria	248	289	293	0,6	1,4	372	0,8	27,0	377	0,7	1,3			
Castilla-La Mancha	603	605	784	1,7	29,6	807	1,7	2,9	1.057	2,0	31,0			
Castilla-León	1.086	1.270	1.356	2,9	6,8	1.436	2,9	5,9	1.451	2,8	1,0			
Cataluña	10.177	10.757	10.830	23,4	0,7	10.918	22,3	0,8	12.230	23,6	12,0			
Extremadura	613	711	782	1,7	10,0	782	1,6	0,0	783	1,5	0,1			
Galicia	3.072	3.118	3.157	6,8	1,3	3.186	6,5	0,9	3.265	6,3	2,5			
La Rioja	141	164	166	0,4	1,2	184	0,4	10,8	193	0,4	4,9			
Madrid	4.218	6.855	8.614	18,6	25,7	9.059	18,5	5,2	8.976	17,3	-0,9			
Murcia	609	685	684	1,5	-0,1	685	1,4	0,1	748	1,4	9,2			
Navarra	648	646	643	1,4	-0,5	644	1,3	0,2	646	1,2	0,3			
País Vasco	2.035	1.543	1.268	2,7	-17,8	1.414	2,9	11,5	1.303	2,5	-7,9			
Com. Valenciana	5.977	6.628	7.101	15,3	7,1	7.983	16,3	12,4	9.345	18,0	17,1			
España (*)	39.363	43.598	46.377	100	6,4	48.909	100	5,5	51.915	100	6,1			

m: millones de euros

(*) Redondeo según Boletín Estadístico del Banco de España

(p) : Previsión

(a): Avance

T1: Porcentaje del endeudamiento de cada comunidad sobre el total de CC.AA.

T2: Variación porcentual del endeudamiento de cada Comunidad y de España respecto al año anterior.

Fuente: Banco de España / Datos referidos al IV trimestre de cada año

PANORAMA ECONÓMICO

La posición relativa que la Comunidad Valenciana presenta con respecto al endeudamiento total generado por el conjunto de Comunidades Autónomas del Estado es del 18%, siendo superada únicamente por Cataluña con el 23,6%, y seguida de Madrid, con el 17,3% y Andalucía con el 14,3%.

Por lo que respecta a la ratio Deuda/ Producto Interior Bruto que se recoge en el Cuadro I.4.11, desde el año 2000 la Comunidad Valenciana se encuentra ocupando el primer puesto con el 12% en 2004, seguida de Cataluña con el 8,4%, Galicia con el 7,7%, Andalucía con el 6,8%, y Madrid con el 6,5%. Las Comunidades Autónomas con porcentajes más bajos son el País Vasco con el 2,6%, seguido de La Rioja con el 3,2%, Castilla-León con el 3,3% y Canarias con el 3,6%.

La ratio Deuda/ PIB para España es del 6,5%, una décima inferior a la del año 2003.

Cuadro I.4.11

RATIO DEUDA/PRODUCTO INTERIOR BRUTO POR COMUNIDADES AUTONOMAS
(en porcentajes)

	1999	2000	2001	2002	2003 (p)	2004 (a)
Andalucía	8,4	8,5	8,2	7,6	7,4	6,8
Aragón	5,1	5,0	4,7	5,0	4,8	4,6
Asturias	4,3	4,4	4,5	5,4	5,4	4,6
Baleares	2,6	3,3	3,2	3,7	4,6	5,0
Canarias	3,6	3,7	3,8	3,2	3,7	3,6
Cantabria	3,0	3,2	3,5	3,3	4,0	3,7
Castilla-La Mancha	2,9	2,9	2,7	3,3	3,2	3,9
Castilla-León	3,3	3,1	3,4	3,5	3,5	3,3
Cataluña	8,7	9,0	8,9	8,5	8,0	8,4
Extremadura	6,3	5,8	6,4	6,6	6,1	5,7
Galicia	9,5	9,3	8,9	8,5	8,1	7,7
La Rioja	3,1	3,0	3,3	3,2	3,3	3,2
Madrid	4,6	4,0	6,0	7,1	7,0	6,5
Murcia	4,5	4,2	4,3	4,0	3,7	3,8
Navarra	7,0	6,3	5,8	5,5	5,1	4,8
País Vasco	5,4	5,2	3,7	2,9	3,0	2,6
Com. Valenciana	9,0	10,1	10,4	10,4	11,0	12,0
España	6,4	6,4	6,7	6,6	6,6	6,5

(*) Redondeo según Boletín Estadístico del Banco de España

(p) : Previsión

(a): Avance

Fuente: Elaboración propia. Datos Endeudamiento: Banco de España; Datos Habitantes: INE

MEMORIA 2004

En el Cuadro I.4.12 se estudia el grado de endeudamiento por Comunidad Autónoma con relación al número de habitantes. No es posible calcular los datos referentes a Ceuta y Melilla al tratarse de Ciudades Autónomas y no de Comunidades Autónomas.

El nivel de endeudamiento por habitante en la Comunidad Valenciana asciende en 2004 a 2.057 euros (1.757 euros por habitante en 2003), y se encuentra por encima del registrado para el territorio nacional, 1.202 euros por habitante (1.132 en 2003). Ello supone en nuestra comunidad una variación porcentual de 17,1 puntos frente a los 6,1 puntos de la media nacional. Siguen a la Comunidad Valenciana en nivel de endeudamiento, Cataluña con 1.795 euros por habitante, Madrid con 1.546 y Galicia con 1.187.

Cuadro I.4.12

ENDEUDAMIENTO POR COMUNIDAD AUTÓNOMA Y HABITANTE

	2003			2004			Var. 04/03 Endeudamiento
	Nº Habitantes (Padrón 2004)	IV Trimestre millones €	Deuda por Hab. en €	Nº Habitantes (Padrón 2004)	IV Trimestre millones €	Deuda por Hab. en €	
Andalucía	7.687.518	7.458	970	7.687.518	7.417	965	-0,5
Aragón	1.249.584	1.110	888	1.249.584	1.135	908	2,3
Asturias	1.073.761	880	820	1.073.761	802	747	-8,9
Baleares	955.045	858	898	955.045	990	1.037	15,4
Canarias	1.915.540	1.133	591	1.915.540	1.197	625	5,6
Cantabria	554.784	372	671	554.784	377	680	1,3
Castilla-La Mancl	1.848.881	807	436	1.848.881	1.057	572	31,0
Castilla-León	2.493.918	1.436	576	2.493.918	1.451	582	1,0
Cataluña	6.813.319	10.918	1.602	6.813.319	12.230	1.795	12,0
Com. Valenciana	4.543.304	7.983	1.757	4.543.304	9.345	2.057	17,1
Extremadura	1.075.286	782	727	1.075.286	783	728	0,1
Galicia	2.750.985	3.186	1.158	2.750.985	3.265	1.187	2,5
Madrid	5.804.829	9.059	1.561	5.804.829	8.976	1.546	-0,9
Murcia	1.294.694	685	529	1.294.694	748	578	9,2
Navarra	584.734	644	1.101	584.734	646	1.105	0,3
País Vasco	2.115.279	1.414	668	2.115.279	1.303	616	-7,9
Rioja (La)	293.553	184	627	293.553	193	657	4,9
Ceuta	74.654			74.654			
Melilla	68.016			68.016			
España	43.197.684	48.909	1.132	43.197.684	51.915	1.202	6,1

Cifras en millones de €(euros)

(*) Redondeo según Boletín Estadístico del Banco de España.

Fuente: Elaboración propia. Datos Endeudamiento: Banco de España; Datos Habitantes: INE.

Como ya comentamos en Memorias de años anteriores, a la hora de analizar el Cuadro I.4.12, ha de tenerse en cuenta que existe disparidad entre el número de habitantes que figuran en el padrón y el número real de residentes, ya que en los padrones no se computan los desplazados que permanecen en nuestro territorio en determinadas épocas del año, como consecuencia de los movimientos migratorios, por razones turísticas o de otra índole. Este incremento real de número de habitantes residentes reduciría el importe de la deuda por habitante, pudiendo llegar a producir distorsiones en la ratio Deuda/PIB.