

4. SECTOR PÚBLICO

El Capítulo 4 de la parte I de esta Memoria del Comité Econòmic i Social de la Comunitat Valenciana analiza la estructura funcional del presupuesto de la Generalitat, la distribución orgánica del gasto, el estado de ingresos, la ejecución presupuestaria, el endeudamiento de nuestra Comunidad y su comparación con el resto de Comunidades Autónomas y España, además de la ratio deuda/producto interior bruto y la ratio endeudamiento por número de habitantes.

El presupuesto de la Administración de la Generalitat para el año 2007 ha sido de 12.893.435,44 miles de euros, cifra que supone un incremento del 11,1% con relación al año anterior. En el año 2006 el presupuesto fue de 11.602.299,72 miles de euros, incrementándose un 9,9% con respecto al ejercicio anterior.

Por lo que respecta a la estructura funcional del presupuesto (Cuadro I.4.1), la partida con el gasto más elevado, al igual que en ejercicios anteriores, corresponde a la *Producción de bienes públicos de carácter social*, con 9.690.587,50 miles de euros, que supone el 75,2% del total del presupuesto, porcentaje superior al del año 2006, que fue un 73,8%. Dentro de este grupo funcional, el gasto en programas de sanidad, cultura, educación y deporte representa el 85,5% de su total, siendo en términos absolutos de 8.288.637,33 miles de euros. De éstos, 5.074.703,33 miles de euros corresponden a sanidad y los 3.213.934,00 miles de euros restantes, corresponden a cultura, educación y deporte.

Siguiendo con el presupuesto por grupos funcionales (Cuadro I.4.1), la segunda partida con mayor gasto ha sido la de *Seguridad, Protección y Promoción Social*, con 743.089,22 miles de euros, y que representa el 5,8% del total del presupuesto, el mismo porcentaje que suponía esta partida respecto al total del presupuesto del año 2006. Según el desglose que presenta la Generalitat en los presupuestos para 2007, las actuaciones de seguridad, protección y promoción social con mayor presupuesto son los servicios sociales, con 203.460,29 miles de euros, el Servicio Valenciano de Empleo y Formación con 173.408,72 miles de euros y el programa de integración social del discapacitado, con 133.138,88 miles de euros. Estos tres programas suponen un 68,6% del total del presupuesto para este grupo funcional.

Cuadro I.4.1

ESTRUCTURA FUNCIONAL
 Presupuestos iniciales de la Generalitat, 2003-2007

	2003		2004		2005		2006		2007		Variación 06/05		Variación 07/06	
	m	%	m	%	m	%	m	%	m	%	m	%	m	%
Deuda Pública	401.580,33	4,5	373.891,97	3,9	411.732,83	3,9	466.426,48	4,0	505.011,77	3,9	54.693,65	13,3	38.585,29	8,3
Servicios de carácter general	237.965,53	2,7	261.196,60	2,7	292.002,08	2,8	335.881,95	2,9	419.027,44	3,2	43.879,87	15,0	83.145,49	24,8
Defensa, protección civil, seguridad ciudadana	51.411,33	0,6	51.664,44	0,5	53.610,45	0,5	57.841,11	0,5	69.579,40	0,5	4.230,66	7,9	11.738,29	20,3
Seguridad, protección y promoción social	520.382,75	5,8	580.182,09	6,0	627.138,25	5,9	676.778,33	5,8	743.089,22	5,8	49.640,08	7,9	66.310,89	9,8
Producción bs. públicos de carácter social	6.485.614,64	72,8	7.047.561,12	73,3	7.759.511,38	73,5	8.565.334,62	73,8	9.690.587,50	75,2	805.823,24	10,4	1.125.252,88	13,1
Producción bs. públicos de carácter económico	662.509,01	7,4	659.855,41	6,9	703.810,41	6,7	676.161,98	5,8	703.502,14	5,5	-27.648,43	-3,9	27.340,16	4,0
Regulación económica de carácter general	190.291,44	2,1	147.274,73	1,5	195.829,15	1,9	217.959,69	1,9	231.596,07	1,8	22.130,54	11,3	13.636,38	6,3
Regulación económica de sectores productivos	337.345,97	4,0	493.320,10	5,1	508.707,20	4,8	605.915,56	5,2	531.041,90	4,1	97.208,36	19,1	-74.873,66	-12,4
TOTAL	8.907.101,00	100	9.614.946,46	100	10.552.341,75	100	11.602.299,72	100	12.893.435,44	100	1.049.957,97	9,9	1.291.135,72	11,1

m: miles de euros

Fuente: Generalitat

El tercer grupo funcional por volumen en el presupuesto de gastos corresponde a *Producción de bienes públicos de carácter económico*, con 703.502,14 miles de euros, representando el 5,5% del total del presupuesto, porcentaje que en 2006 fue del 5,8%. Entre los programas que corresponden a este grupo, los de mayor presupuesto son la infraestructura de carreteras, con 227.752,08 miles de euros y la infraestructura del transporte, con 112.220,22 miles de euros. Entre los dos programas cubren el 48,3% del presupuesto total de este grupo funcional. El resto se reparte entre estructuras agrarias, la gestión e infraestructura de recursos hidráulicos, ordenación y coordinación del transporte terrestre, aéreo y logística, investigación y tecnología agraria, investigación y transferencia tecnológica y otros programas.

El cuarto lugar del presupuesto de gastos lo ocupa la *Regulación económica de los sectores productivos* con 531.041,90 miles de euros, lo que representa el 4,1% del total del presupuesto, porcentaje que en 2006 fue del 5,2%. Le sigue la partida de la *Deuda Pública* con 505.011,77 miles de euros, que representa el 3,9% del total del presupuesto, una décima menos que en el ejercicio anterior.

Cada una de las tres partidas restantes (*Servicios de carácter general*, *Regulación económica de carácter general* y *Defensa, protección civil y seguridad ciudadana*), como puede apreciarse en el Cuadro I.4.1, se encuentra por debajo del 3,5%, representando conjuntamente el 5,5% del presupuesto, dos décimas más de lo que suponían en 2006.

Del estudio del Cuadro I.4.1 se puede concluir que el presupuesto de la Generalitat para el año 2007 se ha incrementado en un 11,1% con respecto al del 2006, teniendo en cuenta como variaciones relativas más significativas por partidas, el incremento experimentado en los *Servicios de Carácter General*, con un porcentaje del 24,8%. Le sigue la variación en *Defensa, Protección Civil y Seguridad Ciudadana*, con un 20,3%, y la *Producción de Bienes Públicos de Carácter Social*, con un porcentaje de variación del 13,1%. La única disminución presupuestaria relativa se ha producido en la *Regulación Económica de de Sectores Productivos*, con un descenso del 12,4%.

En los Cuadros I.4.2 y I.4.3 se detalla, respectivamente, la distribución orgánica del gasto y un resumen general por secciones y capítulos del presupuesto de la Generalitat para el ejercicio 2007.

MEMORIA 2007

Cuadro I.4.2

DISTRIBUCIÓN ORGÁNICA DEL GASTO

Presupuesto inicial de la Generalitat (En miles de euros)

SECCIONES PRESUPUESTARIAS	% Var.	Presupuesto	%	% Var.	Presupuesto	%
	06/05	2006	s/Total	07/06	2007	s/Total
Cortes Valencianas	8,1	29.871,21	0,3	34,2	40.075,77	0,3
Sindicatura de Cuentas	12,5	5.364,61	0,0	6,8	5.731,70	0,0
Consejo Valenciano de Cultura	5,3	1.773,83	0,0	6,0	1.880,26	0,0
Consejo Jurídico Consultivo	12,5	2.457,94	0,0	7,2	2.634,71	0,0
Presidencia de la Generalitat Valenciana	33,8	95.999,03	0,8	39,3	133.767,68	1,0
Economía, Hacienda y Empleo	13,8	181.928,50	1,6	2,5	186.500,97	1,4
Justicia, Interior y AA.PP. ⁽¹⁾	9,4	248.180,27	2,1	19,7	297.180,27	2,3
Infraestructuras y Transporte	2,7	653.300,32	5,6	3,5	675.865,59	5,2
Cultura, Educación y Deporte	8,0	2.763.240,66	23,8	16,3	3.213.934,00	24,9
Sanidad	10,7	4.609.383,74	39,7	10,4	5.089.956,50	39,5
Empresa, Universidad y Ciencia	19,6	803.992,44	6,9	20,0	964.797,00	7,5
Agricultura, Pesca y Alimentación	10,2	474.671,50	4,1	-18,2	388.359,35	3,0
Territorio y Vivienda	4,0	276.550,45	2,4	4,5	288.992,16	2,2
Turismo	19,5	71.791,69	0,6	6,3	76.321,51	0,6
Bienestar Social	9,3	454.935,54	3,9	12,7	512.853,32	4,0
Academia Valenciana de la Lengua	4,7	3.683,54	0,0	4,9	3.865,85	0,0
Servicio de la Deuda	13,3	466.426,48	4,0	8,3	505.011,77	3,9
Gastos diversos	4,8	458.747,97	4,0	10,2	505.707,03	3,9
TOTAL	9,9	11.602.299,72	100,0	11,1	12.893.435,44	100,0

(1) En 2005, Justicia y Administraciones Públicas

Fuente: Presupuestos de la Generalitat para 2006 y 2007

Para el año 2007, y al igual que en años precedentes, la Conselleria de Sanidad figura como el órgano con mayor gasto presupuestario, con 5.089.956,50 miles de euros, lo que representa el 39,5% del total del presupuesto, porcentaje similar al 39,7% recogido en el año 2006. El segundo órgano que cuenta con mayor presupuesto es la Conselleria de Cultura, Educación y Deporte, con 3.213.934,00 miles de euros, que supone el 24,9% del total del presupuesto, frente al 23,8% del año 2006. En tercer lugar figura la Conselleria de Empresa, Universidad y Ciencia con un presupuesto de 964.797,00 miles de euros, representando el 7,5% del total presupuestado.

Comparando los presupuestos de 2007 con los del año anterior se observa que, en términos absolutos, la mayor variación se registra en las partidas de la Conselleria de Sanidad, con un aumento de 480.572,76 miles de euros. Este incremento ha sido superior al registrado en el año 2006 con relación a su precedente, que fue de 445.415,99 miles de euros.

Presupuesto de la Generalitat, 2007. Resumen General por Secciones y Capítulos
 Cuadro I.4.3

	Capítulo I	Capítulo II	Capítulo III	Capítulo IV	TOTAL	Capítulo VI	Capítulo VII	TOTAL	Capítulo VIII	Capítulo IX	TOTAL	TOTAL GENERAL
	Gros. de personal	Gros. en bienes y servicios	Gros. Financieros	Transferencias corrientes	Operaciones corrientes	Inversiones reales	Transferencias de capital	Operaciones de capital	Activos financieros	Pasivos financieros	Operaciones financieras	
01 Cortes Valencianas	20.034,05	7.248,30	-	3.954,96	31.237,31	8.791,59	-	8.791,59	46,87	-	46,87	40.075,77
02 Sindicatura de Cuentas	5.020,17	574,43	-	5.594,60	-	137,10	-	137,10	-	-	-	5.731,70
03 Consejo Valenciano de Cultura	619,72	1.131,84	-	1.751,56	-	128,70	-	128,70	-	-	-	1.880,26
04 Consejo Jurídico Consultivo	1.925,92	607,81	-	2.533,73	-	100,98	-	100,98	-	-	-	2.634,71
05 Presidencia de la G.V.	26.075,29	15.921,92	-	52.065,79	94.063,00	1.013,80	38.594,50	39.608,30	96,38	-	96,38	133.767,68
06 Economía, Hacienda y Empleo	50.389,94	68.974,47	-	43.753,81	163.118,22	16.585,07	5.546,98	22.132,05	1.250,70	-	1.250,70	186.500,97
07 Justicia, Interior y A.A.PP.	157.914,21	63.648,28	2.921,69	45.058,19	269.542,37	26.887,52	750,38	27.637,90	-	-	-	297.180,27
08 Infraestructuras y Transportes	29.429,91	21.405,95	6.909,54	50.995,69	108.741,09	442.831,44	124.293,06	567.124,50	-	-	-	675.865,59
09 Cultura, Educación y Deporte	1.972.086,68	222.904,82	-	832.432,13	3.027.423,63	58.424,13	82.865,24	141.289,37	45.221,00	-	45.221,00	3.213.934,00
10 Sanidad	2.081.894,64	1.554.102,15	-	1.229.207,94	4.865.204,73	207.466,68	17.285,09	224.751,77	-	-	-	5.089.956,50
11 Empresa, Universidad y ciencia	20.475,58	6.713,72	-	813.808,95	840.998,25	1.989,50	121.662,20	123.651,70	147,05	-	147,05	964.797,00
12 Agricultura, Pesca y Alimentación	51.109,67	38.018,15	-	105.477,50	194.605,32	63.038,50	130.115,53	193.154,03	600,00	-	600,00	388.359,35
14 Territorio y Vivienda	34.947,67	24.093,78	-	12.861,25	71.902,70	77.830,39	135.259,07	213.089,46	4.000,00	-	4.000,00	288.992,16
15 Turismo	4.839,99	878,00	-	51.261,00	56.978,99	91,00	19.251,52	19.342,52	-	-	-	76.321,51
16 Bienestar Social	79.542,19	134.559,40	-	258.038,08	472.139,67	21.827,72	18.885,93	40.713,65	-	-	-	512.853,32
17 Academia Valenciana de la Lengua	1.696,27	1.360,50	-	504,08	3.560,85	305,00	-	305,00	-	-	-	3.865,85
19 Servicio de la Deuda	-	-	329.997,94	1.502,60	331.500,54	-	-	-	47.095,87	126.415,36	173.511,23	505.011,77
20 Gastos diversos	-	24.148,45	-	232.665,96	256.814,41	-	57.151,12	57.151,12	191.741,50	-	191.741,50	505.707,03
TOTAL GENERAL	4.538.001,90	2.186.291,97	339.829,17	3.733.587,93	10.797.710,97	927.449,12	751.660,62	1.679.109,74	290.199,37	126.415,36	416.614,73	12.893.435,44

En miles de euros
 Fuente: Generalitat

MEMORIA 2007

En términos relativos, aunque las cifras en valores absolutos son bajas, se producen los mayores incrementos en las secciones presupuestarias de Presidencia de la Generalitat y en la de Cortes Valencianas, con un aumento del 39,3% y del 34,2% respectivamente respecto al presupuesto del año 2006. Les sigue la sección de Empresa, Universidad y Ciencia, con un 20,0% de incremento, y la sección presupuestaria de Justicia, Interior y Administraciones Públicas con un aumento del 19,7% respecto a los presupuestos de 2006. La única sección presupuestaria que presenta disminución de gasto es la Conselleria de Agricultura, Pesca y Alimentación, que lo reduce en un 18,2% respecto al año anterior

El Cuadro I.4.4 recoge la distribución del gasto por políticas de gasto y capítulos, en el que se puede observar que el 83,75% del presupuesto corresponde a operaciones corrientes. Dentro de éstas, el capítulo con el gasto más elevado es el de personal, con el 35,20% del total del presupuesto, seguido del de transferencias corrientes con el 28,96%. Ambos porcentajes no difieren significativamente de los experimentados en el año anterior.

Cuadro I.4.4

RESUMEN GENERAL GASTOS POR POLÍTICAS DE GASTO Y CAPÍTULOS

Presupuestos iniciales de la Generalitat, 2006-2007

	Variación 06/05		2006		2007		Variación 07/06	
	m	%	m	%	m	%	m	%
CAP. I Gastos de Personal	356.691,92	9,55	4.090.902,68	35,26	4.538.001,90	35,20	447.099,22	10,93
CAP. II Gastos en Bienes y Servicios	231.237,09	14,10	1.871.559,86	16,13	2.186.291,97	16,96	314.732,11	16,82
CAP. III Gastos Financieros	53.431,28	18,66	339.726,77	2,93	339.829,17	2,64	102,40	0,03
CAP: IV Transferencias Corrientes	359.174,18	12,07	3.334.018,34	28,74	3.733.587,93	28,96	399.569,59	11,98
OPERACIONES CORRIENTES	1.000.534,47	11,59	9.636.207,65	83,05	10.797.710,97	83,75	1.161.503,32	12,05
CAP. VI Inversiones reales	41.906,58	5,08	867.225,54	7,47	927.449,12	7,19	60.223,58	6,94
CAP. VII Transferencias de capital	40.262,89	5,59	760.779,87	6,56	751.660,62	5,83	-9.119,25	-1,20
OPERACIONES DE CAPITAL	82.169,47	5,32	1.628.005,41	14,03	1.679.109,74	13,02	51.104,33	3,14
CAP. VIII Activos financieros	-36.769,31	-14,63	214.505,03	1,85	290.199,37	2,25	75.694,34	35,29
CAP. IX Pasivos financieros	4.023,34	3,37	123.581,63	1,07	126.415,36	0,98	2.833,73	2,29
OPERACIONES FINANCIERAS	-32.745,97	-8,83	338.086,66	2,91	416.614,73	3,23	78.528,07	23,23
TOTAL GENERAL	1.049.957,97	9,95	11.602.299,72	100,00	12.893.435,44	100,00	1.291.135,72	11,13

m: miles de euros

Fuente: Presupuestos de la Generalitat para 2006 y 2007.

Respecto a las operaciones corrientes, los gastos de personal han sido de 4.538.001,90 miles de euros, los gastos en bienes y servicios de 2.186.291,97 miles de euros, mientras que los gastos financieros han ascendido a 339.829,17 miles de euros y los de transferencias corrientes a 3.733.587,93 miles de euros. La variación del conjunto de operaciones corrientes ha sido de un 12,05% respecto a 2006, frente al 11,59% de variación 2006/2005.

Por lo que respecta a las operaciones de capital, el gasto correspondiente a las inversiones reales asciende a 927.449,12 miles de euros, representando el 7,19% del total del presupuesto. En cuanto a las transferencias de capital, éstas representan el 5,83% del total del presupuesto. La variación conjunta de las operaciones de capital en 2007 ha sido un aumento del 3,14% respecto a 2006, incremento inferior al 5,32% de variación 2006/2005.

Por último las operaciones financieras, que representan el 3,23% del total del presupuesto. En términos absolutos, para este año los activos financieros ascienden a 290.199,37 miles de euros y los pasivos financieros son 126.415,36 miles de euros. En conjunto, el gasto por operaciones financieras para 2007 ha aumentado en un 23,23% respecto a 2006.

A continuación, el Cuadro I.4.5 recoge los datos correspondientes al presupuesto a fecha 31 de diciembre para los años 2006 y 2007. Se toman las cifras correspondientes al presupuesto inicial, modificación presupuestaria, variación porcentual del presupuesto inicial y modificación, y finalmente, el presupuesto definitivo. En cuanto a las modificaciones presupuestarias que han afectado al ejercicio 2007, en términos porcentuales, aunque las cifras en valores absolutos son bajas, el capítulo con mayor aumento ha sido el III, Gastos Financieros, con un 11,24%. La mayor disminución porcentual se ha producido en el capítulo VI, Inversiones Reales, con una reducción del 3,49%.

En el Cuadro I.4.6 se presenta el estado de ejecución del presupuesto de gastos a 31 de diciembre de 2007.

MEMORIA 2007

Cuadro I.4.5

PRESUPUESTO ORDINARIO A 31 DE DICIEMBRE

En millones de euros

	Ppto. Inicial		Modificaciones		Ppto. Definitivo		% Var. en 2007(*)
	2006	2007	2006	2007	2006	2007	
Cap. I	4.090,90	4.538,00	71,82	-44,00	4.162,72	4.494,00	-0,97
Cap. II	1.871,56	2.186,29	37,75	-2,96	1.909,31	2.183,33	-0,14
Cap. III	339,73	339,83	23,32	38,21	363,05	378,04	11,24
Cap. IV	3.334,02	3.733,59	610,84	314,21	3.944,85	4.047,79	8,42
Cap. VI	867,23	927,45	-29,54	-32,32	837,68	895,13	-3,49
Cap. VII	760,78	751,66	21,79	-11,88	782,57	739,78	-1,58
Cap. VIII	214,51	290,20	-14,57	11,74	199,93	301,94	4,04
Cap. IX	123,58	126,42	0,00	0,00	123,58	126,42	0,00
Total	11.602,30	12.893,44	721,41	272,98	12.323,71	13.166,42	2,12

CAP. I Gastos de I CAP. III Gtos Financieros

CAP. VI Inversiones reales

CAP. VIII Activos financieros

CAP. II Gtos Func CAP. IV Transf. Corrientes

CAP. VII Transf. de Capital

CAP. IX Pasivos financieros

(*) Variación del Presupuesto definitivo respecto al inicial, ambos de 2007.

Fuente: Elaboración propia. Datos de la Secretaría Autonómica de Economía y Presupuestos. D.G. de Presupuestos y Gastos.

Cuadro I.4.6

EJECUCIÓN PRESUPUESTO DE GASTOS A 31 DE DICIEMBRE 2007 ORDINARIO

En millones de euros

	Inicial	Modificac.	Definitivo	Total K	% de pagos ordenados	Total pagos realizados	Total pendiente de pago
CAP. I Gastos de Personal	4.538,00	-44,00	4.494,00	4.494,00	100,00	4.493,46	0,54
CAP. II Gastos de Funcionamiento	2.186,29	-2,96	2.183,33	2.148,39	98,40	1.724,50	423,89
CAP. III Gastos Financieros	339,83	38,21	378,04	377,90	99,96	356,25	21,65
CAP. IV Transferencias Corrientes	3.733,59	314,21	4.047,79	3.969,82	98,07	3.694,53	275,29
OPERACIONES CORRIENTES	10.797,71	305,45	11.103,16	10.990,11	98,98	10.268,75	721,36
CAP. VI Inversiones reales	927,45	-32,32	895,13	747,23	83,48	545,61	201,61
CAP. VII Transferencias de capital	751,66	-11,88	739,78	611,29	82,63	382,29	229,00
OPERACIONES DE CAPITAL	1.679,11	-44,20	1.634,91	1.358,52	83,09	927,91	430,61
CAP. VIII Activos financieros	290,20	11,74	301,94	301,24	99,77	271,68	29,56
CAP. IX Pasivos financieros	126,42	0,00	126,42	126,42	100,00	126,42	0,00
OPERACIONES FINANCIERAS	416,61	11,74	428,35	427,66	99,84	398,09	29,56
TOTAL GENERAL	12.893,44	272,98	13.166,42	12.776,28	97,04	11.594,75	1.181,54

K: Pagos ordenados.

Fuente: Secretaría Autonómica de Economía y Presupuestos. Dirección General de Presupuestos y Gastos

PANORAMA ECONÓMICO

Cuadro I.4.7

PRESUPUESTOS DE LA GENERALITAT, ORGANISMOS AUTÓNOMOS, EMPRESAS Y ENTES PÚBLICOS, 2006-2007

	m		tl		t2	
	2006	2007	2006	2007	2006	2007
Sector Administración General	11.602.299,72	12.893.435,44	100,00	100,00	80,36	80,13
Entidades autónomas de la G V	446.615,06	647.379,73	100,00	144,95	3,09	4,02
Instituto Valenciano de la Juventud	17.120,22	17.400,88	3,83	2,69	0,12	0,11
Instituto Valenciano de Investigaciones Agrarias	17.713,00	22.387,00	3,97	3,46	0,12	0,14
Instituto Valenciano de Estadística	2.971,00	3.091,90	0,67	0,48	0,02	0,02
Servicio Valenciano de Empleo y Formación	406.893,40	443.103,72	91,11	68,45	2,82	2,75
Instituto Cartográfico Valenciano	1.917,44	2.176,98	0,43	0,34	0,01	0,01
Instituto Valenciano de Seguridad y Salud en el Trabajo (1)	-	11.218,67	-	1,73	-	0,07
Tribunal de Defensa de la Competencia (1)	-	333,50	-	0,05	-	0,00
Agencia Valenciana de Fomento y Garantía Agraria (1)	-	147.667,08	-	22,81	-	0,92
Sociedades mercantiles de la G V	1.197.297,76	1.203.128,49	100,00	100,00	8,29	7,48
Televisión Autonómica Valenciana S.A.	215.189,05	224.036,06	17,97	18,62	1,49	1,39
Radio Autonómica Valenciana S.A.	10.821,93	10.981,83	0,90	0,91	0,07	0,07
Instituto Valenciano de la Vivienda, S.A.	114.399,80	135.428,58	9,55	11,26	0,79	0,84
Valencia Aprovecham. Energético de Residuos SA.	90.689,88	73.277,99	7,57	6,09	0,63	0,46
Grupo Ciudad de las Artes y de las Ciencias, S.A	154.987,49	163.730,97	12,94	13,61	1,07	1,02
Seguridad y Prom. Industrial Valenciana, S.A.	64.122,11	28.004,71	5,36	2,33	0,44	0,17
Instituto Valenciano de la Exportación, S.A	12.014,36	14.302,53	1,00	1,19	0,08	0,09
Sociedad Proyectos Temáticos de la C.V., S.A.	183.695,37	146.744,76	15,34	12,20	1,27	0,91
Proyecto Cultural de Castellón, S.A	12.270,66	16.543,40	1,02	1,38	0,08	0,10
Circuito del Motor y Promoción Deportiva, S.A.	20.011,94	20.658,96	1,67	1,72	0,14	0,13
Construcciones e Infraestructuras Educativas G.V., S.A.	206.009,34	217.428,06	17,21	18,07	1,43	1,35
Ciudad de la Luz, S.A.	79.993,33	81.577,03	6,68	6,78	1,42	0,51
Inst. de Acreditación y Eval. Prácticas Sanitarias, S.A.	337,61	347,99	0,03	0,03	0,00	0,00
Aeropuerto de Castellón, S.L.	21.838,00	58.099,91	1,82	4,83	1,00	0,36
Sol i Vivendes Valencianes, S.A.	526,54	441,50	0,04	0,04	3,00	0,00
Centro de Ocio Mundo Ilusión, S.L.	2.521,88	2.528,00	0,21	0,21	4,00	0,02
Comunitat Valenciana d'Inversions, S.A.	4.500,00	4.539,26	0,38	0,38	5,00	0,03
Soc. Gestora p/la Imagen Estratégica y Prom. de la C.V., S.A	3.264,67	3.212,44	0,27	0,27	7,00	0,02
Sol i Vivendes del Mediterrani, S.A. (1)	-	483,30	-	0,04	-	0,00
Nuevas Viviendas Valencianas, S.A. (1)	-	1,80	-	0,00	-	0,00
Agencia Valenciana de Prestaciones Sociales, SA.U.(1)	-	759,41	-	0,06	-	0,00
Parc Castelló-El Serrallo, S.L.U.	103,80	-	0,01	-	6,00	-
Restantes entidades de Derecho Público	1.192.035,03	1.345.940,26	100,00	100,00	8,26	8,37
Radiotelevisión Valenciana	178.198,11	184.335,72	14,95	13,70	1,23	1,15
Ferrocarriles de la Generalitat Valenciana	298.135,15	327.615,00	25,01	24,34	2,06	2,04
Teatros de la Generalitat Valenciana	13.406,63	14.021,39	1,12	1,04	0,09	0,09
Instituto Valenciano de Arte Moderno	14.193,38	14.582,60	1,19	1,08	0,10	0,09
Instituto de la Pequeña y Mediana Industria G.V.	86.931,93	100.762,01	7,29	7,49	0,60	0,63
Instituto Valenciano de Finanzas	51.683,58	52.319,09	4,34	3,89	0,36	0,33
Agència Valenciana de Turisme	65.834,18	69.908,90	5,52	5,19	0,46	0,43
Ent. Publ. Saneamiento de Aguas Residuales de la C.V.	286.431,16	323.098,99	24,03	24,01	1,98	2,01
Comité Económico i Social de la C.V.	875,45	933,27	0,07	0,07	0,01	0,01
Instituto Valenciano de Cinematografía "R. M. Suay"	4.163,02	4.258,92	0,35	0,32	0,03	0,03
Instituto Valenciano de la Música	7.897,55	8.053,34	0,66	0,60	0,05	0,05
Instituto Val. de Atención a los Discapacitados	20.358,86	20.956,42	1,71	1,56	0,14	0,13
Entidad Pública de Transporte Metropolitano	9.860,04	10.169,14	0,83	0,76	0,07	0,06

MEMORIA 2007

.../...

	m		t1		t2	
	2006	2007	2006	2007	2006	2007
Agencia Valenciana de la Energía	5.073,20	36.588,57	0,43	2,72	0,04	0,23
Inst. Val. Conserv., Restauración de Bienes Culturales	1.360,00	3.713,86	0,11	0,28	0,00	0,02
Ente gestor de la Red de Transporte y Puertos de la GV	145.626,79	146.422,32	12,22	10,88	-	0,91
Ente Prestador de Serv. de Certificación Electrónica C.V. (1)	-	400,00	-	0,03	-	0,00
Agència Valenciana d'Avaluació i Prospectiva (1)	-	510,00	-	0,04	-	0,00
Consell Valencià de l'Esport (1)	-	27.290,72	-	2,03	-	0,17
TOTAL PRESUPUESTO SIN CONSOLIDAR	14.438.247,57	16.089.883,92	-	-	100	100

m: miles de euros

(1) Inclusión nueva para Presupuestos 2007.

t1: Porcentaje respecto al total de cada tipo de entidad t2: Porcentaje respecto al total del presupuesto de la G.V.

Fuente: Generalitat

El Cuadro I.4.7 ofrece el presupuesto por funciones del sector Administración General de la Generalitat, el presupuesto de las entidades autónomas, sociedades mercantiles y resto de entidades de Derecho Público. Se recogen las cifras correspondientes a los dos últimos ejercicios, a título comparativo. Como novedades para 2007 aparecen incluidas entre las sociedades mercantiles de la Generalitat “Sol y Vivendes del Mediterrani S.A.”, “Nuevas Viviendas Valencianas S.A.” y la “Agencia Valenciana de Prestaciones Sociales, S.A.U.” Entre el resto de entidades de Derecho Público aparece como novedades el “Ente Prestador de Servicios de Certificación Electrónica, C.V.”, la “Agència Valenciana d’Avaluació i Prospectiva” y el “Consell Valencia de l’Esport”. Por último, entre las entidades autónomas de la Generalitat en 2007, como nueva inclusión para 2007 aparece el “Instituto Valenciano de Seguridad y Salud en el Trabajo”, el “Tribunal de Defensa de la Competencia” y la “Agencia Valenciana de Fomento y Garantía Agraria”.

En relación con los ingresos, hay que señalar que en el presupuesto de 2007 se mantiene el sistema de financiación autonómica incorporado al ordenamiento jurídico mediante la Ley 21/2001, de 27 de diciembre, por la que se regulan las medidas fiscales y administrativas del nuevo sistema de financiación, que se caracteriza principalmente por su carácter integrador, incorporando tanto la financiación de los servicios comunes como la financiación de los servicios de sanidad y de los servicios sociales de la Seguridad Social. En este sentido, el presupuesto de ingresos para 2007 recoge el impacto presupuestario de los acuerdos aprobados por el Consejo de Política Fiscal y Financiera de 13 de septiembre de 2005.

En el estado de ingresos del presupuesto de la Comunitat Valenciana, Cuadro I.4.8, hay que diferenciar entre los que proceden de operaciones no

PANORAMA ECONÓMICO

financieras, que representan el 97,9% del total, y los procedentes de operaciones financieras, con el 2,1% restante del conjunto de derechos para 2007.

La suma de los ingresos no financieros para el año 2007 ha sido de 12.617.020,08 miles de euros. De esta cuantía, 12.247.515,94 miles de euros corresponden a ingresos corrientes y 369.504,14 miles de euros son ingresos de capital.

La variación relativa del total del presupuesto de ingresos de 2007 respecto al de 2006 ha sido un 11,1%. Los ingresos corrientes han aumentado un 14% (el aumento fue de un 13,2% el año anterior), los ingresos de capital han disminuido en un 14,4% (el año anterior la disminución fue de un 2,5%), el total de operaciones no financieras ha tenido un aumento del 12,9% (12,5% el año anterior) y los ingresos por operaciones financieras han disminuido un -30,9%, igual que en el año anterior. Este último dato aparece, como en 2006, a consecuencia de la aplicación del Programa de Estabilidad 2005-2007, que la Generalitat ha elaborado en los términos acordados en el seno del Consejo de Política Fiscal y Financiera en su sesión de 13 de septiembre de 2004, donde se estableció la posibilidad de que la Comunitat Valenciana pueda reducir el déficit durante estos tres ejercicios sin tener que limitar la inversión, el crecimiento y la creación de empleo. Para ello, el Programa de Estabilidad presenta una serie de medidas correctoras a fin de alcanzar el equilibrio presupuestario en el ejercicio 2008.

Cuadro I.4.8

**PRESUPUESTOS INICIALES DE LA GENERALITAT, 2006-2007
CUADRO COMPARATIVO DEL ESTADO DE INGRESOS**

Capítulos	Presupuesto inicial 2006	% sobre total	Presupuesto inicial 2007	% sobre total	Variación absoluta 07-06	% Variación 07/06	% Variación 06/05
Impuestos directos	2.040.487,77	17,6	2.224.494,92	17,3	184.007,15	9,0	9,6
Impuestos indirectos	4.683.015,22	40,4	5.846.454,76	45,3	1.163.439,54	24,8	10,2
Tasas y otros ingresos	614.711,17	5,3	634.443,58	4,9	19.732,41	3,2	4,4
Transferencias corrientes	3.389.878,12	29,2	3.525.192,91	27,3	135.314,79	4,0	22,0
Ingresos patrimoniales	16.597,64	0,1	16.929,77	0,2	332,13	2,0	0,5
Ingresos corrientes	10.744.689,92	92,6	12.247.515,94	95,0	1.502.826,02	14,0	13,2
Enajen. inversiones reales	107.625,21	0,9	0,00	0,0	-107.625,21	-100,0	1,0
Transferencias de capital	323.802,96	2,8	369.504,14	2,9	45.701,18	14,1	-3,6
Ingresos de capital	431.428,17	3,7	369.504,14	2,9	-61.924,03	-14,4	-2,5
Operaciones no financieras	11.176.118,09	96,3	12.617.020,08	97,9	1.440.901,99	12,9	12,5
Activos financieros	600,00	0,0	0,00	0,0	-600,00	-100,0	0,0
Pasivos financieros(emisión)	425.581,63	3,7	276.415,36	2,1	-149.166,27	-35,0	-30,9
Operaciones financieras	426.181,63	3,7	276.415,36	2,1	-149.766,27	-30,9	-30,9
Total Presupuesto	11.602.299,72	100,0	12.893.435,44	100,0	1.291.135,72	11,1	9,9

En miles de euros
Fuente: Presupuestos de la Generalitat para 2006 y 2007

Otro modo de analizar la variación del conjunto de recursos presupuestarios no financieros, que representan un 97,9% del total del estado de ingresos, y siguiendo una línea similar a la establecida en el resumen del informe económico-financiero de los presupuestos para 2007 publicado por la Generalitat, consiste en establecer cuatro bloques de financiación.

El primero de ellos se refiere a los ingresos de naturaleza tributaria, recogidos en los Capítulos I, II y III del estado de ingresos, relativos a los impuestos directos, impuestos indirectos, tasas y otros ingresos, respectivamente, cuyo peso en el total de recursos previstos para 2007 es de un 67,5%. El detalle de estos ingresos se recoge en el Cuadro I.4.9, y corresponde a la recaudación por los impuestos cedidos, como el Impuesto de Sucesiones y Donaciones, el Impuesto sobre el Patrimonio y el tramo autonómico del Impuesto sobre la Renta de las Personas Físicas en el capítulo de impuestos directos. En el apartado de impuestos indirectos está el Impuesto sobre Transmisiones Patrimoniales, Actos Jurídicos Documentados, Impuesto sobre el Valor Añadido, Impuestos Especiales sobre la Cerveza, sobre Hidrocarburos, sobre Labores del Tabaco, sobre Productos Intermedios y sobre Alcoholes y Bebidas derivadas, el Impuesto sobre Determinados Medios de Transporte y el Impuesto sobre Ventas Minoristas de Determinados Hidrocarburos y el impuesto especial sobre la Electricidad. Por último, las tasas y otros ingresos, entre las que destaca, por su cuantía, la Tasa sobre el Juego.

El segundo bloque lo constituyen las transferencias procedentes del Estado y las transferencias finalistas en virtud de convenios de colaboración con otras entidades o administraciones públicas. En este bloque se incluyen las transferencias destinadas al Fondo de Compensación Interterritorial. Este fondo está destinado a hacer efectivo el principio constitucional de solidaridad, y fue creado para corregir desequilibrios financieros entre las distintas comunidades autónomas. El conjunto de recursos de este bloque, excluyendo la financiación europea, representa el 27,7% de los ingresos totales estimados para el ejercicio 2007.

El tercer bloque lo constituyen las transferencias corrientes y de capital del exterior correspondientes a los Fondos Estructurales de la Unión Europea e Iniciativas Comunitarias asociadas a los mismos, que representan un 2,5% del total de los ingresos presupuestados.

El cuarto bloque, de carácter residual por su importancia cuantitativa, estaría constituido por los ingresos de naturaleza patrimonial y supone un 0,2% del presupuesto de ingresos.

PANORAMA ECONÓMICO

Cuadro I.4.9

**PRINCIPALES FUENTES DE FINANCIACIÓN DE LA GENERALITAT
COMPARACIÓN INGRESOS 2004-2007**

CLASIFICACIÓN ECONÓMICA	Presupuesto inicial				% Var. 05-04	% Var. 06-05	% Var. 07-06
	2004	2005	2006	2007			
10 Sobre la renta	1.427.231,26	1.539.120,00	1.759.058,02	2.028.087,93	7,8	14,3	15,3
11 Sobre el capital	323.398,74	323.169,28	281.429,75	196.406,99	-0,1	-12,9	-30,2
1 Impuestos directos	1.750.630,00	1.862.289,28	2.040.487,77	2.224.494,92	6,4	9,6	9,0
20 Sobre transmisiones patrimoniales y A.J. D.	1.086.795,07	1.167.403,46	1.428.435,79	2.073.236,21	7,4	22,4	45,1
25 Sobre el valor añadido	1.679.800,96	1.822.510,00	1.918.712,31	2.322.999,18	8,5	5,3	21,1
26 Sobre consumos específicos	1.179.034,60	1.218.660,00	1.335.867,12	1.450.219,37	3,4	9,6	8,6
2 Impuestos indirectos	3.945.630,63	4.208.573,46	4.683.015,22	5.846.454,76	6,7	11,3	24,8
30 Tasas	125.577,75	128.568,01	131.840,37	141.460,91	2,4	2,5	7,3
31 Precios públicos	19.693,33	20.087,25	20.684,17	21.099,17	2,0	3,0	2,0
33 Tasas y exacciones sobre el juego	374.911,61	383.692,10	404.054,69	412.135,77	2,3	5,3	2,0
34 Otros ingresos de naturaleza tributaria	18.764,73	31.200,69	32.304,67	32.993,52	66,3	3,5	2,1
35 Multas y sanciones	24.654,49	25.133,58	25.636,25	26.520,97	1,9	2,0	3,5
38 Reintegro de operaciones	85,41	87,12	111,02	113,24	2,0	27,4	2,0
39 Otros ingresos	176,40	0,00	80,00	120,00	-100,0	100,0	50,0
3 Tasas, precios públicos y otros ingresos	563.863,72	588.768,75	614.711,17	634.443,58	4,4	4,4	3,2
40 De la Administración del Estado	2.514.768,14	2.587.748,04	3.204.407,36	3.396.764,32	2,9	23,8	6,0
42 De la Seguridad Social	57.960,77	6.000,00	6.300,00	6.481,77	-89,6	5,0	2,9
46 De Corporaciones Locales	19.578,37	17.400,00	18.964,71	20.816,32	-11,1	9,0	9,8
48 De Familias e Instituciones sin ánimo de lucro	-	-	-	30,00	-	-	100,0
49 Del exterior	157.133,63	167.262,47	87.514,45	101.100,50	6,4	-47,7	15,5
4 Transferencias corrientes	2.749.440,91	2.778.410,51	3.317.186,52	3.525.192,91	1,1	19,4	6,3
51 Intereses de anticipos y préstamos concedidos	410,00	600,00	354,00	361,08	46,3	-41,0	2,0
52 Intereses de depósitos	17.924,00	6.186,19	6.309,91	6.436,10	-65,5	2,0	2,0
54 Rentas de Bienes inmuebles	12.282,45	9.036,19	9.216,91	9.401,25	-26,4	2,0	2,0
55 Productos de concesiones y aprov. especiales	685,81	700,81	716,82	731,34	2,2	2,3	2,0
5 Ingresos patrimoniales	31.302,26	16.523,19	16.597,64	16.929,77	-47,2	0,5	2,0
61 De las demás inversiones reales	107.181,61	106.538,52	107.625,21	-	-0,6	1,0	-100,0
6 Enajenación de inversiones reales	107.181,61	106.538,52	107.625,21	-	-0,6	1,0	-100,0
70 De la Administración del Estado	125.695,23	126.107,50	130.799,90	141.721,96	0,3	3,7	8,4
76 De Corporaciones Locales	6.839,88	-	-	2.928,62	-100,0	-	100,0
78 De Familias e Instituciones sin ánimo de lucro	-	-	-	1.000,00	-	-	100,0
79 Del exterior	193.261,70	209.630,43	160.630,96	223.853,56	8,5	-23,4	39,4
7 Transferencias de capital	325.796,81	335.737,93	291.430,86	369.504,14	3,1	-13,2	26,8
83 Reintegros de préstamos concedidos fuera del SF	601,01	600,00	600,00	-	-0,2	-	-100,0
8 Activos financieros	601,01	600,00	600,00	-	-0,2	0,0	-100,0
90 Emisión de deuda pública en moneda nacional	101.270,99	615.558,29	425.581,63	276.415,36	507,8	-30,9	-35,0
9 Pasivos financieros	101.270,99	615.558,29	425.581,63	276.415,36	507,8	-30,9	-35,0
TOTAL GENERAL	9.575.717,94	10.512.999,93	11.497.236,02	12.893.435,44	9,8	9,4	12,1

(En miles de euros)

Fuente: Presupuestos de la Generalitat

Los ingresos por operaciones financieras ascienden a 276.415,36 miles de euros. De esta cantidad, el capítulo de activos financieros se ha visto reducida a

cero. Este capítulo se refería en años anteriores al reintegro de anticipos a corto plazo concedidos a los agricultores para el suministro de agua de riego. Por otra parte, la emisión de pasivos financieros o volumen de endeudamiento presupuestado para el año 2007 es de 276.415,36 miles de euros, frente a los 425.581,63 miles de euros del año anterior. El porcentaje que representa el endeudamiento con relación al total de ingresos previstos en el año 2007 es del 2,1%, porcentaje inferior al del ejercicio anterior, en que fue del 3,7%. En relación con las necesidades de financiación, el informe económico-financiero de los presupuestos de la Generalitat señala que éstos se han elaborado con el objetivo de déficit cero, cumpliendo con los criterios determinados en la Ley de Estabilidad Presupuestaria.

La partida que proporciona los mayores ingresos al presupuesto de la Generalitat para el año 2007 es, al igual que en el 2006, la de impuestos indirectos con 5.846.454,76 miles de euros, constituyendo el 45,3% del total de los recursos, casi cinco puntos porcentuales más que el año anterior. En segundo lugar se encuentran las transferencias corrientes, con 3.525.192,91 miles de euros y que representan el 27,3% del total del presupuesto. El porcentaje de ingresos de este capítulo para el ejercicio 2006 representaba el 29,2% del total del presupuesto. El tercer puesto lo ocupan los impuestos directos con 2.224.494,92 miles de euros y el 17,3% del total de los recursos, porcentaje tres décimas inferior al del año anterior para este capítulo, que fue del 17,6%.

El resto de los conceptos de ingresos (tasas y otros ingresos, ingresos patrimoniales, enajenación de inversiones reales, transferencias de capital, activos y pasivos financieros) supone el 10,1% del total del presupuesto, y de todos ellos, el concepto que consigue mayor recaudación son las tasas y otros ingresos con 634.443,58 miles de euros, lo que representa el 4,9% del total del presupuesto.

La última parte de este Capítulo 4 recoge un estudio comparativo del nivel de endeudamiento de la Comunitat Valenciana con el resto de comunidades autónomas y con España. Tomando como base los datos del Boletín Estadístico del Banco de España, se comparan los datos correspondientes al cuarto trimestre de cada ejercicio.

Como se observa en el Cuadro I.4.10, el nivel de endeudamiento para el conjunto de las comunidades autónomas en el cuarto trimestre del año 2007, en relación con el cuarto trimestre del ejercicio anterior, ha registrado una tasa de crecimiento del 3%, aumentando respecto a la tasa de crecimiento del año anterior, que fue del 1,9%.

En nuestra Comunidad, el crecimiento interanual del endeudamiento se ha situado por encima de la media española, siendo un 5,7%. En el Gráfico I.4.1 se muestra la evolución del endeudamiento en nuestra comunidad durante los últimos diez años, con tasas de variación interanual referidas al último trimestre de cada año.

PANORAMA ECONÓMICO

Cuadro I.4.10

**ENDEUDAMIENTO MATERIALIZADO EN VALORES Y CRÉDITOS
NO COMERCIALES, POR COMUNIDADES AUTÓNOMAS**

	2003	2004	2005		2006 (p)			2007 (a)			
	m	m	m	T1	T2	m	T1	T2	m	T1	T2
Andalucía	7.458	7.426	7.352	12,9	-1,0	7.311	12,6	-0,6	7.285	12,2	-0,4
Aragón	1.110	1.134	1.153	2,0	1,7	1.163	2,0	0,9	1.165	2,0	0,2
Asturias	880	802	803	1,4	0,1	729	1,3	-9,2	744	1,2	2,1
Baleares	858	950	1.589	2,8	67,3	1.635	2,8	2,9	1.784	3,0	9,1
Canarias	1.133	1.178	1.430	2,5	21,4	1.563	2,7	9,3	1.562	2,6	-0,1
Cantabria	372	377	411	0,7	9,0	398	0,7	-3,2	434	0,7	9,0
Castilla-La Mancha	807	1.057	1.351	2,4	27,8	1.543	2,7	14,2	1.829	3,1	18,5
Castilla-León	1.436	1.451	1.789	3,1	23,3	1.798	3,1	0,5	1.794	3,0	-0,2
Cataluña	10.918	12.259	13.792	24,3	12,5	14.043	24,2	1,8	14.819	24,8	5,5
Extremadura	782	783	783	1,4	0,0	784	1,4	0,1	785	1,3	0,1
Galicia	3.186	3.265	3.397	6,0	4,0	3.535	6,1	4,1	3.712	6,2	5,0
La Rioja	184	193	187	0,3	-3,1	184	0,3	-1,6	276	0,5	50,0
Madrid	9.059	8.976	10.099	17,8	12,5	10.073	17,4	-0,3	10.055	16,8	-0,2
Murcia	685	748	691	1,2	-7,6	686	1,2	-0,7	648	1,1	-5,5
Navarra	644	646	646	1,1	0,0	647	1,1	0,2	628	1,1	-2,9
País Vasco	1.498	1.387	1.138	2,0	-18,0	929	1,6	-18,4	642	1,1	-30,9
Com. Valenciana	7.983	9.345	10.237	18,0	9,5	10.931	18,9	6,8	11.550	19,3	5,7
España (*)	48.993	51.977	56.848	100	9,4	57.952	100	1,9	59.712	100	3,0

m: millones de euros (p): Previsión (a): Avance (*) Redondeo según Boletín Estadístico del Banco de España

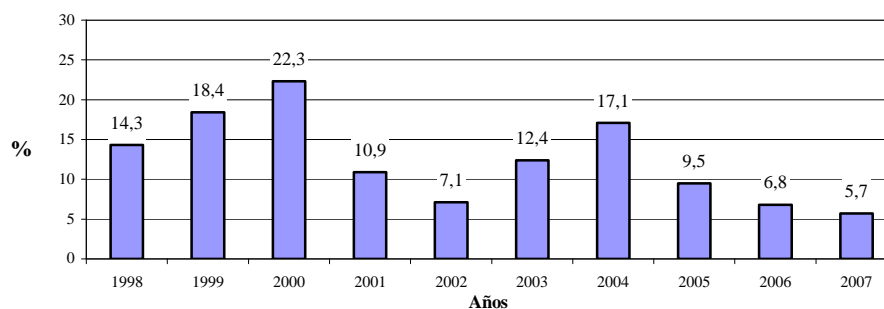
T1: Porcentaje del endeudamiento de cada comunidad sobre el total de CC.AA.

T2: Variación porcentual del endeudamiento de cada Comunidad y de España respecto al año anterior.

Fuente: Banco de España / Datos referidos al IV trimestre de cada año

Gráfico I.4.1

**EVOLUCIÓN ENDEUDAMIENTO EN LA C. VALENCIANA
Años 1998-2007**



Fuente: Boletín Estadístico del Banco de España. Elaboración propia

En el análisis por comunidades autónomas reflejado en el Cuadro I.4.10 se puede observar que el endeudamiento de la Comunitat Valenciana ha sido de 11.550 millones de euros, lo que supone un 19,3% con respecto al endeudamiento total generado por el conjunto de comunidades autónomas, siendo superado únicamente por Cataluña, con 14.819 millones de euros (24,8%), y seguido de Madrid con 10.055 millones de euros (16,8%).

En cuanto a la variación interanual del endeudamiento por comunidades autónomas, la Comunitat Valenciana, con un 5,7% ocupa el cuarto lugar, después de La Rioja, con un 50%, Castilla-La Mancha que presenta un 18,5%, Baleares, con un 9,1% y Cantabria, con un 9%. En los datos del avance del año 2007 que ofrece el Banco de España aparecen siete comunidades autónomas que ven reducida su tasa de variación interanual, y que son País Vasco (-30,9%), Murcia (-5,5%), Navarra (-2,9%) y con variaciones negativas mucho menos significativas, tal como se observa en el cuadro, Andalucía, Madrid, Castilla-León y Canarias.

Por lo que respecta a la ratio Deuda/ Producto Interior Bruto que se recoge en el Cuadro I.4.11, la Comunitat Valenciana se mantiene ocupando el primer puesto con el 11,4% en 2007, seguida de Cataluña con el 7,6%, Galicia con el 7%, Baleares, con el 6,8% y Madrid con el 5,4%. Las comunidades autónomas con porcentajes más bajos son el País Vasco con el 1%, seguido de Murcia con el 2,4%. La ratio Deuda/ PIB para España es del 5,7%, con una disminución de dos décimas porcentuales comparando con la misma ratio en 2006.

Cuadro I.4.11

RATIO DEUDA/PRODUCTO INTERIOR BRUTO POR CC.AA.

(En porcentajes)	2002	2003	2004	2005	2006 (p)	2007 (a)
Andalucía	7,4	7,0	6,4	5,8	5,4	5,0
Aragón	4,8	4,6	4,4	4,1	3,9	3,6
Asturias	5,2	5,2	4,5	4,1	3,5	3,3
Baleares	3,5	4,4	4,5	7,1	6,7	6,8
Canarias	3,1	3,5	3,4	3,9	4,0	3,7
Cantabria	3,2	3,8	3,6	3,6	3,3	3,3
Castilla-La Mancha	3,2	3,0	3,7	4,3	4,7	5,2
Castilla-León	3,4	3,4	3,2	3,7	3,4	3,2
Cataluña	7,9	7,4	7,8	8,1	7,7	7,6
Extremadura	6,5	6,0	5,6	5,2	4,9	4,5
Galicia	8,5	8,0	7,6	7,3	7,1	7,0
La Rioja	3,1	3,1	3,1	2,8	2,6	3,6
Madrid	6,7	6,5	6,0	6,3	5,8	5,4
Murcia	3,8	3,5	3,5	2,9	2,8	2,4
Navarra	5,2	4,8	4,5	4,2	3,9	3,6
País Vasco	3,0	3,1	2,7	2,0	1,5	1,0
Com. Valenciana	10,0	10,5	11,4	11,6	11,5	11,4
España	6,4	6,3	6,2	6,3	5,9	5,7

(*) Redondeo según Boletín Estadístico del Banco de España

(p) : Previsión

(a) : Avance

Fuente: Boletín Estadístico del Banco de España.

PANORAMA ECONÓMICO

En el Cuadro I.4.12 se estudia el grado de endeudamiento por comunidad autónoma con relación al número de habitantes. No disponemos datos de endeudamiento para Ceuta y Melilla al tratarse de ciudades autónomas, ya que el Banco de España ofrece cifras para comunidades autónomas.

Cuadro I.4.12

ENDEUDAMIENTO POR COMUNIDAD AUTÓNOMA Y HABITANTE

	Nº Habitantes (Padrón a 01/01/06)	2006		Nº Habitantes (Padrón a 01/01/07)	2007		Var. 07/06 Endeudamiento
		IV Trimestre millones €	Deuda por Hab. en €		IV Trimestre millones €	Deuda por Hab. en €	
Andalucía	7.975.672	7.311	917	8.059.461	7.285	904	-1,4
Aragón	1.277.471	1.163	910	1.296.655	1.165	898	-1,3
Asturias	1.076.896	729	677	1.074.862	744	692	2,3
Baleares	1.001.062	1.669	1.667	1.030.650	1.784	1.731	3,8
Canarias	1.995.833	1.563	783	2.025.951	1.562	771	-1,5
Cantabria	568.091	398	701	572.824	434	758	8,1
Castilla-La Mancha	1.932.261	1.543	799	1.977.304	1.829	925	15,8
Castilla-León	2.523.020	1.798	713	2.528.417	1.794	710	-0,4
Cataluña	7.134.697	14.043	1.968	7.210.508	14.819	2.055	4,4
Extremadura	1.086.373	784	722	1.089.990	785	720	-0,2
Galicia	2.767.524	3.404	1.230	2.772.533	3.712	1.339	8,9
La Rioja	306.377	189	617	308.968	276	893	44,8
Madrid	6.008.183	10.073	1.677	6.081.689	10.055	1.653	-1,4
Murcia	1.370.306	686	501	1.392.117	648	465	-7,0
Navarra	601.874	647	1.075	605.876	628	1.037	-3,6
País Vasco	2.133.684	931	436	2.141.860	642	300	-31,3
Ceuta	75.276	-	-	76.603	-	-	-
Melilla	65.488	-	-	69.440	-	-	-
Com. Valenciana	4.806.908	10.759	2.238	4.885.029	11.550	2.364	5,6
España	44.708.964	57.690	1.290	45.200.737	59.712	1.321	2,4

Cifras en millones de € (euros) (*) Redondeo según Boletín Estadístico del Banco de España.

Fuente: Elaboración propia. Datos Endeudamiento: Banco de España; Datos Habitantes: INE.

El nivel de endeudamiento por habitante en la Comunitat Valenciana asciende en 2007 a 2.364 euros (2.238 euros por habitante en 2006), y se encuentra por encima del registrado para el territorio nacional, 1.321 euros por habitante (1.290 en 2006), siendo la primera comunidad en este indicador, aunque a la hora de analizar el Cuadro I.4.12, ha de tenerse en cuenta que existe disparidad entre el número de habitantes que figuran en el padrón y el número real de residentes, ya que en los padrones no se computan los desplazados que permanecen en nuestro territorio en determinadas épocas del año, como consecuencia de los movimientos migratorios, por razones turísticas o de otra

índole. Este incremento real de número de habitantes residentes reduciría significativamente el importe de la deuda por habitante. Siguen a la Comunitat Valenciana en nivel de endeudamiento por habitante, Cataluña con 2.055 euros por habitante, Baleares con 1.731 y Madrid, con 1.653 euros por habitante. En cuanto a la variación interanual en nuestra comunidad ha sido del 5,6%, frente al 2,4% de media nacional, situándonos por detrás de La Rioja (44,8%), Castilla-La Mancha (15,8%), Galicia (8,9%) y Cantabria (8,1%).