

4. SECTOR PÚBLICO

El Capítulo 4 de la parte I de esta Memoria del Comité Econòmic i Social de la Comunitat Valenciana analiza la estructura funcional del presupuesto de la Generalitat, la distribución orgánica del gasto, el estado de ingresos, la ejecución presupuestaria, el endeudamiento de nuestra Comunitat y su comparación con el resto de Comunidades Autónomas y España, además de la ratio deuda/producto interior bruto y la ratio endeudamiento por número de habitantes.

El presupuesto de la Administración de la Generalitat para el año 2010 ha sido de 14.392,85 millones de euros, cifra que supone un incremento del 0,7% con relación al año anterior. En el año 2009 el presupuesto fue de 14.286,84 millones de euros, incrementándose un 3,3% con respecto al ejercicio anterior.

Por lo que respecta a la estructura funcional del presupuesto (Cuadro I.4.1), la partida con el gasto más elevado, al igual que en ejercicios anteriores, corresponde a la *Producción de bienes públicos de carácter social*, con 10.894,92 millones de euros, que supone el 75,7% del total del presupuesto, porcentaje superior en 0,5 puntos al del año 2009. Dentro de este grupo funcional, el gasto en programas de sanidad y educación representa el 92,8% de su total (91,5% el año anterior), siendo en términos absolutos de 10.108,76 millones de euros. De éstos, 5.704,82 millones de euros corresponden a sanidad y los 4.403,94 millones de euros restantes corresponden a educación.

Siguiendo con el presupuesto por grupos funcionales (Cuadro I.4.1), la segunda partida con mayor gasto ha sido la de *Seguridad, Protección y Promoción Social*, con 942,39 millones de euros, y que representa el 6,5% del total del presupuesto, un 0,4% más que en 2009. Según el desglose que presenta la Generalitat en los presupuestos para 2010, la actuación de seguridad, protección y promoción social con mayor presupuesto es la ordenación de la dependencia y gestión de centros, servicios y prestaciones, con 298,63 millones de euros, el Servicio Valenciano de Empleo y Formación con 190,74 millones de euros y el programa de integración social del discapacitado, con 168,40 millones de euros. Estos tres programas suponen un 69,8% del total del presupuesto para este grupo funcional (68,1% el año anterior).

Cuadro I.4.1

ESTRUCTURA FUNCIONAL
Presupuestos iniciales de la Generalitat, 2006-2010

	2006		2007		2008		2009		2010		Variación 09/08		Variación 10/09	
	m	%	m	%	m	%	m	%	m	%	m	%	m	%
Deuda Pública	466.426,48	4,0	505.011,77	3,9	478.838,93	3,5	510.710,72	3,6	611.220,54	4,2	31.871,79	6,7	100.509,82	19,7
Servicios de carácter general	335.881,95	2,9	419.027,44	3,2	541.873,75	3,9	533.049,93	3,7	482.894,05	3,4	-8.823,82	-1,6	-50.155,88	-9,4
Defensa, protección civil, seguridad ciudadana	57.841,11	0,5	69.579,40	0,5	91.039,66	0,7	87.819,10	0,6	81.296,38	0,6	-3.220,56	-3,5	-6.522,72	-7,4
Seguridad, protección y promoción social	676.778,33	5,8	743.089,22	5,8	830.583,19	6,0	869.990,29	6,1	942.393,36	6,5	39.407,10	4,7	72.403,07	8,3
Producción bs. públicos de carácter social	8.565.334,62	73,8	9.690.587,50	75,2	10.344.167,72	74,8	10.739.765,61	75,2	10.894.920,85	75,7	395.597,89	3,8	155.155,24	1,4
Producción bs. públicos de carácter económico	676.161,98	5,8	703.502,14	5,5	726.448,81	5,3	746.099,29	5,2	635.728,46	4,4	19.650,48	2,7	-110.370,83	-14,8
Regulación económica de carácter general	217.959,69	1,9	231.596,07	1,8	239.031,59	1,7	208.858,02	1,5	210.451,75	1,5	-30.173,57	-12,6	1.593,73	0,8
Regulación económica de sectores productivos	605.915,56	5,2	531.041,90	4,1	576.211,06	4,2	590.549,65	4,1	533.944,18	3,7	14.338,59	2,5	-56.605,47	-9,6
TOTAL	11.602.299,72	100	12.893.435,44	100	13.828.194,71	100	14.286.842,61	100	14.392.849,57	100	458.647,90	3,3	106.006,96	0,7

m: miles de euros

Fuente: Generalitat

El tercer grupo funcional por volumen en el presupuesto de gastos corresponde a *Producción de bienes públicos de carácter económico*, con 635,73 millones de euros, representando el 4,4% del total del presupuesto, porcentaje inferior al 5,2% de 2009. Entre los programas que corresponden a este grupo, los de mayor presupuesto son la infraestructura del transporte, con 156,18 millones de euros, la infraestructura de carreteras con 141,94 millones de euros y la gestión e infraestructuras de recursos hidráulicos con 93,16 millones de euros. Entre los tres programas cubren el 61,5% del presupuesto total de este grupo funcional (65% el año anterior). El resto se reparte entre ordenación y coordinación del transporte terrestre y logística, estructuras agrarias, investigación y tecnología agraria, innovación, transferencia tecnológica y apoyo a infraestructuras, y otros programas.

El cuarto lugar del presupuesto de gastos lo ocupa la *Deuda pública*, con 611,22 millones de euros, lo que representa el 4,2% del total del presupuesto, frente al 3,6% que suponía en 2009. Le sigue la partida de *Regulación económica de sectores productivos* con 533,94 millones de euros, que representa el 3,7% del total del presupuesto.

Las tres partidas restantes (*Servicios de carácter general*, *Regulación económica de carácter general* y *Defensa, protección civil y seguridad ciudadana*), como puede apreciarse en el Cuadro I.4.1 representan conjuntamente el 5,5% del presupuesto, y cada una de ellas presenta un porcentaje de participación inferior al 3,5%.

Del estudio de las variaciones presentadas en el Cuadro I.4.1 se puede concluir que el presupuesto de la Generalitat para el año 2010 se ha incrementado en un 0,7% con respecto al del 2009, teniendo en cuenta como variaciones relativas más significativas por partidas, el aumento del 19,7% en *Deuda pública* la disminución de un -14,8% en *Producción de bienes públicos de carácter económico*, y las disminuciones de -9,6% y -9,4%, respectivamente, en *Regulación económica de sectores productivos* y en *Servicios de carácter general*. En los Cuadros I.4.2 y I.4.3 se detalla, respectivamente, la distribución orgánica del gasto y un resumen general por secciones y capítulos del presupuesto de la Generalitat para el ejercicio 2010.

MEMORIA 2010

Cuadro I.4.2

DISTRIBUCIÓN ORGÁNICA DEL GASTO

Presupuesto inicial de la Generalitat (En miles de euros)

SECCIONES PRESUPUESTARIAS	Presupuesto	%	Var.	% Var.	Presupuesto	%
	2009	s/Total	10/09	10/09	2010	s/Total
Cortes Valencianas	41.506,02	0,3	-1.125,25	-2,7	40.380,77	0,3
Sindicatura de Cuentas	6.421,46	0,0	-1,29	0,0	6.420,17	0,0
Consejo Valenciano de Cultura	2.096,18	0,0	-0,02	0,0	2.096,16	0,0
Consejo Jurídico Consultivo	2.958,70	0,0	115,20	3,9	3.073,90	0,0
Presidencia de la Generalitat ⁽¹⁾	82.061,08	0,6	-60.658,68	-73,9	21.402,40	0,1
Economía, Hacienda y Empleo	201.260,52	1,4	-9.101,88	-4,5	192.158,64	1,3
Justicia y AA.PP.	328.213,42	2,3	22.640,78	6,9	350.854,20	2,4
Infraestructuras y Transporte	510.309,79	3,6	-84.299,63	-16,5	426.010,16	3,0
Educación	4.217.718,40	29,5	217.962,22	5,2	4.435.680,62	30,8
Sanidad	5.659.988,28	39,6	60.266,73	1,1	5.720.255,01	39,7
Industria, Comercio e Innovación	251.290,53	1,8	-9.475,29	-3,8	241.815,24	1,7
Agricultura, Pesca y Alimentación	365.974,65	2,6	-33.304,35	-9,1	332.670,30	2,3
Medio ambiente, Agua, Urbanismo y Vivienda	455.407,29	3,2	-117.480,83	-25,8	337.926,46	2,3
Turismo	78.697,99	0,6	-7.027,79	-8,9	71.670,20	0,5
Bienestar Social	592.093,82	4,1	80.273,12	13,6	672.366,94	4,7
Academia Valenciana de la Lengua	4.338,94	0,0	2,02	0,0	4.340,96	0,0
Cultura y Deporte	238.340,53	1,7	-37.019,74	0,0	201.320,79	1,4
Servicio de la Deuda	510.710,72	3,6	100.509,82	19,7	611.220,54	4,2
Gastos diversos	547.327,27	3,8	13.107,63	2,4	560.434,90	3,9
Gobernación	93.579,44	0,7	-7.061,58	0,0	86.517,86	0,6
Solidaridad y Ciudadanía ⁽²⁾	95.571,87	0,7	-22.333,37	0,0	73.238,50	0,5
Comité Económico y Social	975,71	0,0	994,85	0,0	994,85	0,0
TOTAL	14.286.842,61	100,0	106.007,0	0,7	14.392.849,57	100,0

(1) "Presidencia de la Generalitat y Conselleria de Presidencia" en 2009.

(2) "Inmigración y Ciudadanía" en 2009.

Fuente: Presupuestos de la Generalitat para 2009 y 2010.

Para el año 2010, y al igual que en años precedentes, la Conselleria de Sanidad figura como el órgano con mayor gasto presupuestario, con 5.720,26 millones de euros, lo que representa el 39,7% del total del presupuesto, una décima porcentual más que en el año anterior. El segundo órgano que cuenta con mayor presupuesto es la Conselleria de Educación, con 4.435,68 millones de euros, que supone el 30,8% del total del presupuesto, un 1,3% más que en el año precedente. En tercer lugar figura la Conselleria de Bienestar Social con un presupuesto de 672,37 millones de euros, representando el 4,7% del total presupuestado, un 0,6% más que en 2009.

La mayor variación en términos absolutos se da en “Educación”, con un aumento de 217,96 millones de euros respecto al año anterior. La mayor disminución se ha producido en “Medio Ambiente, Agua, Urbanismo y Vivienda”, con -117,48 millones de euros. Entre los aumentos, a destacar también el del “Servicio de la Deuda”, con 100,51 millones de euros más que en 2009, el de “Bienestar Social”, con 80,27 millones de euros más, y “Sanidad”, que aumenta 60,27 millones de euros más que en el año anterior. Entre las disminuciones hay que señalar también la de “Infraestructuras y Transporte”, con -84,30 millones de euros menos, y la de “Presidencia de la Generalitat”, que disminuye en -60,66 millones de euros respecto al año anterior.

En términos relativos, las mayores variaciones negativas corresponden a disminuciones de un -73,9% en “Presidencia de la Generalitat”, un -25,8% en “Medio ambiente, Agua, Urbanismo y Vivienda” y -16,5% en “Infraestructuras y Transporte”. Los mayores aumentos relativos se dan en el “Servicio de la Deuda”, con un 19,7% y en “Bienestar Social”, con un aumento del 13,6%.

Cuadro I.4.3

PRESUPUESTO DE LA GENERALITAT, 2010. RESUMEN GENERAL POR SECCIONES Y CAPITULOS

	Capítulo I	Capítulo II	Capítulo III	Capítulo IV	TOTAL	Capítulo VI	Capítulo VII	TOTAL	Capítulo VIII	Capítulo IX	TOTAL	TOTAL GENERAL
	Gtos. de personal	Gtos. en bienes y servicios	Gtos. Financieros	Transferencias corrientes	Operaciones corrientes	Inversiones reales	Transferencias de capital	Operaciones de capital	Activos financieros	Pasivos financieros	Operaciones financieras	
01 Cortes Valencianas	23.562,12	7.440,24	-	5.325,15	36.327,51	3.823,20	-	3.823,20	230,06	-	230,06	40.380,77
02 Sindicatura de Cuentas	5.698,63	708,04	-	-	6.406,67	13,50	-	13,50	-	-	-	6.420,17
03 Consejo Valenciano de Cultura	683,24	1.282,06	-	10,00	1.975,30	120,86	-	120,86	-	-	-	2.096,16
04 Consejo Jurídico Consultivo	2.295,77	681,71	-	-	2.977,48	96,42	-	96,42	-	-	-	3.073,90
05 Presidencia de la G.V.	9.713,86	8.436,75	-	2.850,07	21.000,68	390,00	11,72	401,72	-	-	-	21.402,40
06 Economía, Hacienda y Empleo	58.269,26	54.758,26	263,27	39.923,06	153.213,85	33.794,04	4.650,75	38.444,79	500,00	-	500,00	192.158,64
07 Justicia y A.A.PP.	200.314,76	61.268,47	5.424,26	29.259,86	296.267,35	34.224,34	20.362,51	54.586,85	-	-	-	350.854,20
08 Infraestructuras y Transportes	25.717,34	31.618,25	4.894,19	65.245,64	127.475,42	172.134,51	126.400,23	298.534,74	-	-	-	426.010,16
09 Educación	2.411.179,52	208.770,70	-	1.057.011,21	3.676.961,43	25.990,77	675.411,37	701.402,14	57.317,05	-	57.317,05	4.435.680,62
10 Sanidad	2.614.193,89	1.613.357,36	-	1.259.414,39	5.486.965,64	223.067,17	10.222,20	233.289,37	-	-	-	5.720.255,01
11 Industria, Comercio e Innovación	30.148,79	7.344,29	-	117.997,56	155.490,64	1.266,85	85.057,75	86.324,60	-	-	-	241.815,24
12 Agricultura, Pesca y Alimentación	55.253,60	29.621,79	-	66.442,10	151.317,49	52.266,40	125.831,93	178.098,33	3.254,48	-	3.254,48	332.670,30
14 Medio Ambiente, Agua, Urbanismo	46.331,50	36.142,00	1.622,69	11.835,51	95.931,70	134.804,23	105.190,53	239.994,76	2.000,00	-	2.000,00	337.926,46
15 Turismo	5.504,30	679,79	-	47.055,31	53.239,40	-	18.430,80	18.430,80	-	-	-	71.670,20
16 Bienestar Social	88.413,36	190.907,55	-	359.066,71	638.387,62	16.572,01	17.377,31	33.949,32	30,00	-	30,00	672.366,94
17 Academia Valenciana de la Lengua	1.954,23	1.431,50	-	598,38	3.984,11	356,85	-	356,85	-	-	-	4.340,96
18 Cultura y Deporte	18.997,66	15.711,12	-	101.414,04	136.122,82	11.068,60	34.499,37	45.567,97	19.630,00	-	19.630,00	201.320,79
19 Servicio de la Deuda	-	-	427.230,00	1.013,70	428.243,70	-	-	-	46.876,84	136.100,00	182.976,84	611.220,54
21 Gastos Diversos	-	5.124,98	-	176.246,78	181.371,76	-	212.713,14	212.713,14	166.350,00	-	166.350,00	560.434,90
22 Gobernación	10.280,34	40.377,10	-	26.618,57	77.276,01	9.005,95	235,90	9.241,85	-	-	-	86.517,86
23 Solidaridad y Ciudadanía	5.234,01	4.680,83	-	30.927,53	40.842,37	1.364,00	31.032,13	32.396,13	-	-	-	73.238,50
24 Comité Económico i Social	473,05	223,16	1,28	278,43	975,92	18,93	-	18,93	-	-	-	994,85
TOTAL GENERAL	5.614.219,23	2.320.565,95	439.435,69	3.398.534,00	11.772.754,87	720.378,63	1.467.427,64	2.187.806,27	296.188,43	136.100,00	432.288,43	14.392.849,57

En miles de euros

Fuente: Generalitat.

PANORAMA ECONÓMICO

El Cuadro I.4.4 recoge la distribución del gasto por políticas de gasto y capítulos, en el que se puede observar que el 81,80% del presupuesto corresponde a operaciones corrientes. Dentro de éstas, el capítulo con el gasto más elevado es el de personal, con el 39,01% del total del presupuesto (un 0,68% más que en 2009), seguido del de transferencias corrientes con el 23,61% (un 4,81% menos que en 2009).

Cuadro I.4.4

RESUMEN GENERAL GASTOS POR POLÍTICAS DE GASTO Y CAPÍTULOS

Presupuestos iniciales de la Generalitat, 2009-2010

	Variación 09/08		2009		2010		Variación 10/09	
	m	%	m	%	m	%	m	%
CAP. I Gastos de Personal	436.974,25	8,67	5.476.105,26	38,33	5.614.219,23	39,01	138.113,97	2,52
CAP. II Gastos en Bienes y Servicios	58.050,87	2,51	2.367.508,73	16,57	2.320.565,95	16,12	-46.942,78	-1,98
CAP. III Gastos Financieros	-8.829,69	-2,40	358.485,48	2,51	439.435,69	3,05	80.950,21	22,58
CAP. IV Transferencias Corrientes	70.621,68	1,77	4.059.854,99	28,42	3.398.534,00	23,61	-661.320,99	-16,29
OPERACIONES CORRIENTES	556.817,11	4,76	12.261.954,46	85,83	11.772.754,87	81,80	-489.199,59	-3,99
CAP. VI Inversiones reales	-118.738,64	-12,44	835.595,37	5,85	720.378,63	5,01	-115.216,74	-13,79
CAP. VII Transferencias de capital	52.231,69	6,70	832.103,35	5,82	1.467.427,64	10,20	635.324,29	76,35
OPERACIONES DE CAPITAL	-66.506,95	-3,84	1.667.698,72	11,67	2.187.806,27	15,20	520.107,55	31,19
CAP. VIII Activos financieros	-34.882,83	-13,45	224.389,43	1,57	296.188,43	2,06	71.799,00	32,00
CAP. IX Pasivos financieros	3.220,57	2,49	132.800,00	0,93	136.100,00	0,95	3.300,00	2,48
OPERACIONES FINANCIERAS	-31.662,26	-8,14	357.189,43	2,50	432.288,43	3,00	75.099,00	21,02
TOTAL GENERAL	458.647,90	3,32	14.286.842,61	100,00	14.392.849,57	100,00	106.006,96	0,74

m: miles de euros

Fuente: Presupuestos de la Generalitat para 2009 y 2010.

Respecto a las operaciones corrientes, los gastos de personal son de 5.614,22 millones de euros, los gastos en bienes y servicios de 2.320,57 millones de euros, mientras que los gastos financieros ascienden a 439,44 millones de euros y los de transferencias corrientes a 3.398,53 millones de euros. La variación del conjunto de operaciones corrientes es una disminución de -3,99% respecto a 2009, frente al 4,76% de aumento en 2009 respecto a su precedente.

Por lo que respecta a las operaciones de capital, el gasto correspondiente a las inversiones reales asciende a 720,38 millones de euros, representando el 5,01% del total del presupuesto. En cuanto a las transferencias de capital, estas representan el 10,20% del total del presupuesto. La variación conjunta de las operaciones de capital en 2010 es un aumento del 31,19%

Por último las operaciones financieras, que representan el 3% del total del presupuesto. En términos absolutos, para este año los activos financieros ascienden a 296,19 millones de euros y los pasivos financieros son 136,10 millones de euros. En conjunto, el gasto por operaciones financieras para 2010 aumenta un 21,02% respecto al año anterior.

A continuación, el Cuadro I.4.5 recoge los datos correspondientes al presupuesto a fecha 31 de diciembre para los años 2009 y 2010. Se toman las cifras correspondientes al presupuesto inicial, modificación presupuestaria, variación porcentual del presupuesto inicial y modificación, y finalmente, el presupuesto definitivo. En cuanto a las modificaciones presupuestarias que han afectado al ejercicio 2010, en términos porcentuales, el capítulo con mayor aumento ha sido el VI, Inversiones Reales, con un 81,06%. El capítulo de Gastos de Personal se ha visto reducido en un -3,51%.

En el Cuadro I.4.6 se presenta el estado de ejecución del presupuesto de gastos a 31 de diciembre de 2010. El grado de ejecución en cuanto a los pagos ordenados es del 92,46%. A fin de ejercicio se encuentra pendiente de pago 1.978,76 millones de euros, de los que 1.136,24 corresponden a operaciones corrientes.

El déficit de financiación de la Generalitat en 2010 ha sido de -379,90 millones de euros.

PANORAMA ECONÓMICO

Cuadro I.4.5

PRESUPUESTO ORDINARIO A 31 DE DICIEMBRE, 2009-2010

En millones de euros

	Ppto. Inicial		Modificaciones		Ppto. Definitivo		% Var. en 2010(*)
	2009	2010	2009	2010	2009	2010	
CAP. I Gastos de Personal	5.476,10	5.614,22	-130,77	-196,87	5.345,33	5.417,35	-3,51
CAP. II Gastos de Funcionamiento	2.367,51	2.320,57	188,43	314,66	2.555,94	2.635,23	13,56
CAP. III Gastos Financieros	358,49	439,44	153,20	45,74	511,69	485,18	10,41
CAP. IV Transferencias Corrientes	4.059,85	3.398,27	965,09	570,73	5.024,94	3.969,00	16,79
CAP. VI Inversiones reales	835,60	720,64	250,18	584,19	1.085,78	1.304,83	81,06
CAP. VII Transferencias de capital	832,10	1.467,43	200,97	190,19	1.033,07	1.657,62	12,96
CAP. VIII Activos financieros	224,39	296,19	28,26	12,94	252,65	309,13	4,37
CAP. IX Pasivos financieros	132,80	136,10	0,00	0,00	132,80	136,10	0,00
Total	14.286,84	14.392,85	1.655,36	1.521,59	15.942,20	15.914,44	10,57

(*) Variación del Presupuesto definitivo respecto al inicial, ambos de 2010.

Fuente: Elaboración propia. Datos de la Secret. Autónoma de Economía y Presupuestos. DG. de Presupuestos y Gastos.

Cuadro I.4.6

EJECUCIÓN PRESUPUESTO DE GASTOS A 31 DE DICIEMBRE 2010, ORDINARIO

En millones de euros

	Inicial	Modificac.	Definitivo	Total K	% de pagos ordenados	Total pagos realizados	Total pendiente de pago
CAP. I Gastos de Personal	5.614,22	-196,87	5.417,35	5.297,78	97,79	5.279,81	17,97
CAP. II Gastos de Funcionamiento	2.320,57	314,66	2.635,23	2.571,98	97,60	1.777,69	794,29
CAP. III Gastos Financieros	439,44	45,74	485,18	479,20	98,77	476,99	2,21
CAP. IV Transferencias Corrientes	3.398,27	570,73	3.969,00	3.891,09	98,04	3.569,33	321,77
OPERACIONES CORRIENTES	11.772,49	734,27	12.506,76	12.240,05	97,87	11.103,81	1.136,24
CAP. VI Inversiones reales	720,64	584,19	1.304,83	646,96	49,58	298,11	348,85
CAP. VII Transferencias de capital	1.467,43	190,19	1.657,62	1.382,41	83,40	981,30	401,11
OPERACIONES DE CAPITAL	2.188,07	774,38	2.962,45	2.029,37	68,50	1.279,41	749,96
CAP. VIII Activos financieros	296,19	12,94	309,13	309,13	100,00	216,57	92,56
CAP. IX Pasivos financieros	136,10	0,00	136,10	136,10	100,00	136,10	0,00
OPERACIONES FINANCIERAS	432,29	12,94	445,23	445,23	100,00	352,67	92,56
TOTAL GENERAL	14.392,85	1.521,59	15.914,44	14.714,66	92,46	12.735,90	1.978,76

K: Pagos ordenados.

Fuente: Secretaría Autónoma de Economía y Presupuestos. Dirección General de Presupuestos y Gastos.

MEMORIA 2010

Cuadro I.4.7

PRESUPUESTOS DE LA GENERALITAT, ORGANISMOS AUTÓNOMOS, EMPRESAS Y ENTES PÚBLICOS, 2009-2010

	m		t1		t2	
	2009	2010	2009	2010	2009	2010
Sector Administración General	14.286.842,61	14.286.842,61	100,00	100,00	79,77	79,99
Entidades autónomas de la G.V.	740.951,29	759.339,55	100,00	100,00	4,14	4,25
Instituto Valenciano de la Juventud	18.688,20	17.327,53	2,52	2,28	0,10	0,10
Instituto Valenciano de Investigaciones Agrarias	25.612,00	23.102,00	3,46	3,04	0,14	0,13
Instituto Valenciano de Estadística	3.188,32	3.093,88	0,43	0,41	0,02	0,02
Servicio Valenciano de Empleo y Formación	473.219,96	484.373,43	63,87	63,79	2,64	2,71
Instituto Cartográfico Valenciano	3.267,91	2.726,07	0,44	0,36	0,02	0,02
Instituto Valenciano de Seguridad y Salud en el Trabajo	10.464,75	10.286,17	1,41	1,35	0,06	0,06
Tribunal de Defensa de la Competencia	710,00	669,83	0,10	0,09	0,00	0,00
Agencia Valenciana de Fomento y Garantía Agraria	205.800,15	217.760,64	27,78	28,68	1,15	1,22
Sociedades mercantiles de la G.V.	1.338.279,49	1.228.593,81	100,00	100,00	7,47	6,88
Televisión Autónoma Valenciana S.A.	207.228,94	165.736,24	15,48	13,49	1,16	0,93
Radio Autónoma Valenciana S.A.	9.258,08	9.832,34	0,69	0,80	0,05	0,06
Instituto Valenciano de la Vivienda, S.A.	239.705,65	238.169,77	17,91	19,39	1,34	1,33
Valencia Aprovecham. Energético de Residuos S.A.	132.051,67	130.584,60	9,87	10,63	0,74	0,73
Grupo Ciudad de las Artes y de las Ciencias, S.A.	119.952,52	115.769,77	8,96	9,42	0,67	0,65
Seguridad y Prom. Industrial Valenciana, S.A.	57.042,78	57.064,70	4,26	4,64	0,32	0,32
Instituto Valenciano de la Exportación, S.A.	14.415,38	13.023,19	1,08	1,06	0,08	0,07
Sociedad Proyectos Temáticos de la C.V., S.A.	146.110,29	148.935,12	10,92	12,12	0,82	0,83
Proyecto Cultural de Castellón, S.A.	16.135,64	14.448,63	1,21	1,18	0,09	0,08
Circuito del Motor y Promoción Deportiva, S.A.	15.792,72	13.752,97	1,18	1,12	0,09	0,08
Construcciones e Infraestructuras Educativas G.V., S.A.	219.809,00	250.322,50	16,42	20,37	1,23	1,40
Ciudad de la Luz, S.A.	42.601,78	36.508,84	3,18	2,97	0,24	0,20
Inst. de Acreditación y Eval. Prácticas Sanitarias, S.A.	420,47	420,47	0,03	0,03	0,00	0,00
Aeropuerto de Castellón, S.L.	103.119,20	18.482,73	7,71	1,50	0,58	0,10
Centro de Ocio Mundo Ilusión, S.L.	204,76	100,00	0,02	0,01	0,00	0,00
Comunitat Valenciana d'Inversions, S.A.	4.610,00	4.399,21	0,34	0,36	0,03	0,02
Soc. Gestora p/la Imagen Estratégica y Prom. de la C.V., S.A.	3.773,99	3.609,96	0,28	0,29	0,02	0,02
Agencia Valenciana de Prestaciones Sociales, S.A.U.	6.046,62	7.432,77	0,45	0,60	0,03	0,00
Restantes entidades de Derecho Público	1.544.316,50	1.587.009,70	100,00	100,00	8,62	8,88
Radiotelevisión Valenciana	18.879,63	19.477,81	1,22	1,23	0,11	0,11
Ferrocarriles de la Generalitat Valenciana	280.116,47	291.733,21	18,14	18,38	1,56	1,63
Teatros de la Generalitat Valenciana	15.410,00	13.789,57	1,00	0,87	0,09	0,08
Instituto Valenciano de Arte Moderno	11.757,00	10.510,37	0,76	0,66	0,07	0,06
Instituto de la Pequeña y Mediana Industria G.V.	122.550,51	123.800,21	7,94	7,80	0,68	0,69
Instituto Valenciano de Finanzas	293.947,78	261.912,93	19,03	16,50	1,64	1,47
Agencia Valenciana de Turismo	72.154,73	64.626,01	4,67	4,07	0,40	0,36
Ent. Publ. Saneamiento de Aguas Residuales de la C.V.	484.681,78	463.938,98	31,38	29,23	2,71	2,60
Instituto Valenciano de Cinematografía "R. M. Suay"	10.187,00	7.843,55	0,66	0,49	0,06	0,04
Instituto Valenciano de la Música	9.408,18	8.573,68	0,61	0,54	0,05	0,05
Instituto Val. de Atención a los Discapacitados	23.248,85	23.166,65	1,51	1,46	0,13	0,13
Entidad Pública de Transporte Metropolitano	10.516,65	10.316,65	0,68	0,65	0,06	0,06

.../...

PANORAMA ECONÓMICO

.../...

	m		t1		t2	
	2009	2010	2009	2010	2009	2010
Agencia Valenciana de la Energía	54.231,73	53.648,62	3,51	3,38	0,30	0,30
Inst. Val. Conserv., Restauración de Bienes Culturales	3.711,00	3.403,52	0,24	0,21	0,02	0,02
Ente gestor de la Red de Transporte y Puertos de la GV	100.929,18	200.269,05	6,54	12,62	0,56	1,12
Ente Prestador de Serv. de Certificación Electrónica C.V.	482,88	482,88	0,03	0,03	0,00	0,00
Agència Valenciana d'Avaluació i Prospectiva	928,27	893,27	0,06	0,06	0,01	0,01
Consell Valencià de l'Esport	28.947,54	26.774,44	1,87	1,69	0,16	0,15
Centro Superior de Investigación en Salud Pública	2.227,32	1.848,30	0,14	0,12	0,00	0,01
TOTAL PRESUPUESTO SIN CONSOLIDAR	17.910.389,89	17.861.785,67	-	-	100	100

m: miles de euros

t1: Porcentaje respecto al total de cada tipo de entidad t2: Porcentaje respecto al total del presupuesto de la G.V.

Fuente: Generalitat

El Cuadro I.4.7 ofrece el presupuesto por funciones del sector Administración General de la Generalitat, el presupuesto de las entidades autónomas, sociedades mercantiles y resto de entidades de Derecho Público. Se recogen las cifras correspondientes a los dos últimos ejercicios, a título comparativo.

En relación con los ingresos, hay que señalar que los presupuestos de 2010 son los primeros tras el acuerdo alcanzado en el Consejo de Política Fiscal y Financiera de las Comunidades Autónomas, en su reunión de 15 de julio de 2009 para la reforma del Sistema de Financiación de las Comunidades Autónomas de Régimen Común y de las Ciudades con Estatuto de Autonomía. En dicha fecha, el citado Consejo aprobó un nuevo sistema de financiación de las Comunidades Autónomas. A fecha de cierre de los presupuestos para 2010 se encontraba en tramitación en las Cortes Generales el proyecto de ley del nuevo sistema de financiación, pero tanto el Acuerdo del Consejo de Política Fiscal y Financiera de las Comunidades Autónomas como dicho proyecto de ley contemplaban para los años 2009 y 2010 un régimen transitorio en cuanto a los pagos a cuenta por parte de la Administración General del Estado a las Comunidades Autónomas.

En el estado de ingresos del presupuesto de la Comunitat Valenciana, Cuadro I.4.8, hay que diferenciar entre los que proceden de operaciones no financieras, que representan el 84,3% del total, y los procedentes de operaciones financieras, con el 15,7% restante.

La suma de los ingresos no financieros presupuestados para el año 2010 es de 12.129,49 millones de euros. De esta cuantía, 11.820 millones de euros corresponden a ingresos corrientes y 309,49 millones de euros son ingresos de capital.

MEMORIA 2010

La variación relativa del total del presupuesto de ingresos de 2010 respecto al de 2009 es de un 0,7%. Los ingresos corrientes disminuyen un -8,6% (el año anterior la disminución fue de -2,9%); los ingresos de capital disminuyen un -4,8% (el año anterior la disminución fue del 14,5%); el total de operaciones no financieras disminuye un -8,5% (-3,2% el año anterior) y los ingresos por operaciones financieras han aumentado un 119,1% (697,1% el año anterior).

Cuadro I.4.8

PRESUPUESTOS INICIALES DE LA GENERALITAT, 2009-2010
CUADRO COMPARATIVO DEL ESTADO DE INGRESOS

Capítulos	Presupuesto inicial 2009	% sobre total	Presupuesto inicial 2010	% sobre total	Variación absoluta 10-09	% Variación 10/09	% Variación 09/08
Impuestos directos	3.285.096,84	23,0	2.725.267,76	18,9	-559.829,08	-17,0	25,3
Impuestos indirectos	5.185.667,90	36,3	4.354.393,45	30,3	-831.274,45	-16,0	-15,2
Tasas y otros ingresos	830.036,66	5,8	837.895,13	5,8	7.858,47	0,9	11,2
Transferencias corrientes	3.610.493,88	25,3	3.884.566,92	27,0	274.073,04	7,6	-5,5
Ingresos patrimoniales	17.551,69	0,1	17.881,30	0,2	329,61	1,9	-2,2
Ingresos corrientes	12.928.846,97	90,5	11.820.004,56	82,2	-1.108.842,41	-8,6	-2,9
Enajen. inversiones reales	0,00	0,0	0,00	0,0	0,00	-	-
Transferencias de capital	325.163,55	2,3	309.481,18	2,2	-15.682,37	-4,8	-14,5
Ingresos de capital	325.163,55	2,3	309.481,18	2,2	-15.682,37	-4,8	-14,5
Operaciones no financieras	13.254.010,52	92,8	12.129.485,74	84,3	-1.124.524,78	-8,5	-3,2
Activos financieros	0,00	0,0	0,00	0,0	0,00	-	-
Pasivos financieros(emisión)	1.032.832,09	7,2	2.263.363,83	15,7	1.230.531,74	119,1	697,1
Operaciones financieras	1.032.832,09	7,2	2.263.363,83	15,7	1.230.531,74	119,1	697,1
Total Presupuesto	14.286.842,61	100,0	14.392.849,57	100,0	106.006,96	0,7	3,3

En miles de euros

Fuente: Presupuestos de la Generalitat para 2009 y 2010.

Otro modo de analizar la variación del conjunto de recursos presupuestarios no financieros, que representan un 84,3% del total del estado de ingresos, y siguiendo una línea similar a la establecida en el resumen del informe económico-financiero de los presupuestos para 2010 publicado por la Generalitat, consiste en establecer cuatro bloques de financiación.

El primero de ellos se refiere a los ingresos de naturaleza tributaria, recogidos en los Capítulos I, II y III del estado de ingresos, relativos a los impuestos directos, impuestos indirectos, tasas y otros ingresos, respectivamente, cuyo peso en el total de recursos previstos para 2010 es de un 55%. El detalle de estos ingresos se recoge en el Cuadro I.4.9, y corresponde a la recaudación por los impuestos cedidos, como el Impuesto de Sucesiones y Donaciones, el

Impuesto sobre el Patrimonio (cuyo gravamen fue suprimido por la Ley 4/2008, de 23 de diciembre aunque continúa presupuestándose de acuerdo con el régimen transitorio previsto por el Acuerdo 6/2009) y el tramo autonómico del Impuesto sobre la Renta de las Personas Físicas en el capítulo de impuestos directos. En el apartado de impuestos indirectos está el Impuesto sobre Transmisiones Patrimoniales, Actos Jurídicos Documentados, Impuesto sobre el Valor Añadido, Impuestos Especiales sobre Hidrocarburos, Alcohol y Labores del Tabaco, el Impuesto Especial sobre Determinados Medios de Transporte y el Impuesto sobre Ventas Minoristas de Determinados Hidrocarburos. Por último, las tasas y otros ingresos, entre las que destaca, por su cuantía, la Tasa sobre el Juego.

El segundo bloque lo constituyen las transferencias procedentes del Estado y las transferencias finalistas en virtud de convenios de colaboración con otras entidades o administraciones públicas. En este bloque se incluyen las transferencias destinadas al Fondo de Compensación Interterritorial. Este fondo está destinado a hacer efectivo el principio constitucional de solidaridad, y fue creado para corregir desequilibrios financieros entre las distintas comunidades autónomas. El conjunto de recursos de este bloque, excluyendo la financiación europea, representa el 27,8% de los ingresos totales estimados para el ejercicio 2010.

El tercer bloque lo constituyen las transferencias corrientes y de capital del exterior correspondientes a los Fondos Estructurales de la Unión Europea e Iniciativas Comunitarias asociadas a los mismos, que representan un 1,3 del total de los ingresos presupuestados.

El cuarto bloque, de carácter residual por su importancia cuantitativa, estaría constituido por los ingresos de naturaleza patrimonial y supone un 0,2% del presupuesto de ingresos.

MEMORIA 2010

Cuadro I.4.9

**PRINCIPALES FUENTES DE FINANCIACIÓN DE LA GENERALITAT
COMPARACIÓN INGRESOS 2007-2010**

CLASIFICACIÓN ECONÓMICA	Presupuesto inicial				% Var. 08-07	% Var. 09-08	% Var. 10-09
	2007	2008	2009	2010			
10 Sobre la renta	2.028.087,93	2.425.522,65	3.027.565,32	2.464.530,77	19,6	24,8	-18,6
11 Sobre el capital	196.406,99	195.608,38	257.531,52	260.736,99	-0,4	31,7	1,2
1 Impuestos directos	2.224.494,92	2.621.131,03	3.285.096,84	2.725.267,76	17,8	25,3	-17,0
20 Sobre transmisiones patrimoniales y A.J. D.	2.073.236,21	2.126.790,94	1.515.574,52	1.420.525,14	2,6	-28,7	-6,3
25 Sobre el valor añadido	2.322.999,18	2.468.397,03	2.137.332,08	1.426.032,61	6,3	-13,4	-33,3
26 Sobre consumos específicos	1.450.219,37	1.518.367,54	1.532.761,30	1.507.835,70	4,7	0,9	-1,6
2 Impuestos indirectos	5.846.454,76	6.113.555,51	5.185.667,90	4.354.393,45	4,6	-15,2	-16,0
30 Tasas	237.989,39	250.799,44	320.935,52	323.772,75	5,4	28,0	0,9
31 Precios públicos	21.099,17	22.296,78	22.742,72	22.920,94	5,7	2,0	0,8
33 Tasas y exacciones sobre el juego	412.135,77	408.700,64	416.874,66	421.033,38	-0,8	2,0	1,0
34 Otros ingresos de naturaleza tributaria	32.993,52	37.379,35	41.399,05	41.813,03	13,3	10,8	1,0
35 Multas y sanciones	26.520,97	27.300,79	27.846,80	28.117,12	2,9	2,0	1,0
38 Reintegro de operaciones	113,24	125,24	127,75	127,75	10,6	2,0	0,0
39 Otros ingresos	120,00	108,00	110,16	110,16	100,0	2,0	0,0
3 Tasas, precios públicos y otros ingresos	730.972,06	746.710,24	830.036,66	837.895,13	2,2	11,2	0,9
40 De la Administración del Estado	3.300.235,84	3.715.168,49	3.503.307,95	3.749.576,42	12,6	-5,7	7,0
41 De Entidades Autónomas de la Generalitat	-	-	1.657,91	0,00	-	-	-100,0
42 De la Seguridad Social	6.481,77	6.676,23	7.010,04	35.500,00	3,0	5,0	406,4
46 De Corporaciones Locales	20.816,32	23.560,00	28.248,54	34.495,45	13,2	19,9	22,1
49 Del exterior	101.100,50	73.408,2	70.269,4	64.995,1	-27,4	-4,3	-7,5
4 Transferencias corrientes	3.428.634,43	3.818.812,93	3.610.493,88	3.884.566,92	11,4	-5,5	7,6
51 Intereses de anticipos y préstamos concedidos	361,08	371,91	310,20	310,20	3,0	-16,6	0,0
52 Intereses de depósitos	6.436,10	7.144,08	7.251,24	7.580,85	11,0	1,5	4,5
54 Rentas de Bienes inmuebles	9.401,25	9.683,29	9.216,91	9.216,91	3,0	-4,8	0,0
55 Productos de concesiones y aprov. especiales	731,34	750,87	773,34	773,34	2,7	3,0	0,0
5 Ingresos patrimoniales	16.929,77	17.950,15	17.551,69	17.881,30	6,0	-2,2	1,9
70 De la Administración del Estado	141.721,96	155.887,33	170.223,05	184.706,69	10,0	9,2	8,5
76 De Corporaciones Locales	2.928,62	2.071,65	532,00	0,00	100,0	-74,3	-100,0
79 Del exterior	223.853,56	222.496,44	154.408,50	124.774,49	-0,6	-30,6	-19,2
7 Transferencias de capital	368.504,14	380.455,42	325.163,55	309.481,18	3,2	-14,5	-4,8
90 Emisión de deuda pública en moneda nacional	276.415,36	129.579,43	1.032.832,09	2.263.363,83	-53,1	697,1	119,1
9 Pasivos financieros	276.415,36	129.579,43	1.032.832,09	2.263.363,83	-53,1	697,1	119,1
TOTAL GENERAL	12.892.405,44	13.828.194,71	14.286.842,61	14.392.849,57	7,3	3,3	0,7

En miles de euros

Fuente: Presupuestos de la Generalitat

Los ingresos por operaciones financieras ascienden a 2.263,36 millones de euros. Esta cantidad corresponde a la emisión de pasivos financieros o volumen de endeudamiento presupuestado para el año 2010, frente a los 1.032,83 millones de euros del año anterior. El porcentaje que representa el endeudamiento con relación al

total de ingresos previstos en el año 2010 es del 15,7%, algo más del doble que en el ejercicio anterior, en que fue del 7,2%.

La partida que proporciona los mayores ingresos al presupuesto de la Generalitat para el año 2010 es, al igual que en el 2009, la de impuestos indirectos con 4.354,39 millones de euros, constituyendo el 30,3% del total de los recursos, (36,3% el año anterior). En segundo lugar se encuentran las transferencias corrientes, con 3.884,57 millones de euros y que representan el 27% del total del presupuesto. El porcentaje de ingresos de este capítulo para el ejercicio 2009 representaba el 25,3% del total del presupuesto. El tercer puesto lo ocupan los impuestos directos con 2.725,27 millones de euros y el 18,9% del total de los recursos, por debajo en algo más de cuatro puntos porcentuales al porcentaje del año anterior para este capítulo, que fue del 23%.

Como se observa en el Cuadro I.4.9, la cantidad de recaudación presupuestada por los impuestos indirectos disminuye un 16% respecto a la del año anterior. Destaca, especialmente, la disminución de los ingresos por el impuesto sobre el valor añadido (IVA). La partida presupuestada para impuestos directos se ve reducida en un 17%, destacando la disminución de recaudación prevista en el impuesto sobre la renta.

El resto de los conceptos de ingresos (tasas y otros ingresos, ingresos patrimoniales, enajenación de inversiones reales, transferencias de capital, activos y pasivos financieros) supone el 23,8% del total del presupuesto, y de todos ellos, el concepto que consigue mayor recaudación son las tasas y otros ingresos con 837,90 millones de euros, lo que representa el 5,8% del total del presupuesto.

La última parte de este Capítulo 4 recoge un estudio comparativo del nivel de endeudamiento de la Comunitat Valenciana con el resto de comunidades autónomas y con España. Tomando como base los datos del Boletín Estadístico del Banco de España, se comparan los datos correspondientes al cuarto trimestre de cada ejercicio.

Como se observa en el Cuadro I.4.10, el nivel de endeudamiento para el conjunto de las comunidades autónomas en el cuarto trimestre del año 2010, en relación con el cuarto trimestre del ejercicio anterior, ha registrado una tasa de crecimiento del 31,7%, aumentando respecto a la tasa de crecimiento del año anterior, que fue del 25,6% y situándose, en valor absoluto, en 115.458 millones de euros.

MEMORIA 2010

Cuadro I.4.10

**ENDEUDAMIENTO MATERIALIZADO EN VALORES Y CRÉDITOS
NO COMERCIALES, POR COMUNIDADES AUTÓNOMAS**

	2006		2007		2008		2009 (p)			20 10 (a)		
	m	m	m	T1	T2	m	T1	T2	m	T1	T2	
Andalucía	7.314	7.177	8.051	9,2	12,2	9.828	11,2	22,1	12.176	10,5	23,9	
Aragón	1.163	1.165	1.517	1,7	30,2	1.890	2,2	24,6	2.901	2,5	53,5	
Asturias	729	744	770	0,9	3,5	1.080	1,2	40,3	1.634	1,4	51,3	
Baleares	1.635	1.798	2.427	2,8	35,0	3.273	3,7	34,9	4.064	3,5	24,2	
Canarias	1.563	1.562	1.883	2,1	20,6	2.352	2,7	24,9	3.298	2,9	40,2	
Cantabria	398	434	511	0,6	17,7	662	0,8	29,5	911	0,8	37,6	
Castilla-La Mancha	1.543	1.829	2.584	2,9	41,3	4.288	4,9	65,9	5.819	5,0	35,7	
Castilla-León	1.798	1.894	2.607	3,0	37,6	3.227	3,7	23,8	4.294	3,7	33,1	
Cataluña	14.043	14.863	18.848	21,5	26,8	23.326	26,6	23,8	31.886	27,6	36,7	
Extremadura	784	785	904	1,0	15,2	1.086	1,2	20,1	1.747	1,5	60,9	
Galicia	3.535	3.712	3.954	4,5	6,5	4.843	5,5	22,5	6.162	5,3	27,2	
La Rioja	184	276	393	0,4	42,4	507	0,6	29,0	726	0,6	43,2	
Madrid	10.073	10.103	10.531	12,0	4,2	11.991	13,7	13,9	13.492	11,7	12,5	
Murcia	686	648	755	0,9	16,5	1.340	1,5	77,5	2.107	1,8	57,2	
Navarra	647	645	868	1,0	34,6	1.108	1,3	27,6	1.725	1,5	55,7	
País Vasco	929	642	893	1,0	39,1	2.519	2,9	182,1	4.916	4,3	95,2	
Com. Valenciana	10.936	11.550	12.309	17,6	6,6	14.345	16,4	16,5	17.600	15,2	22,7	
España (*)	57.961	59.827	69.806	100	16,7	87.665	100	25,6	115.458	100	31,7	

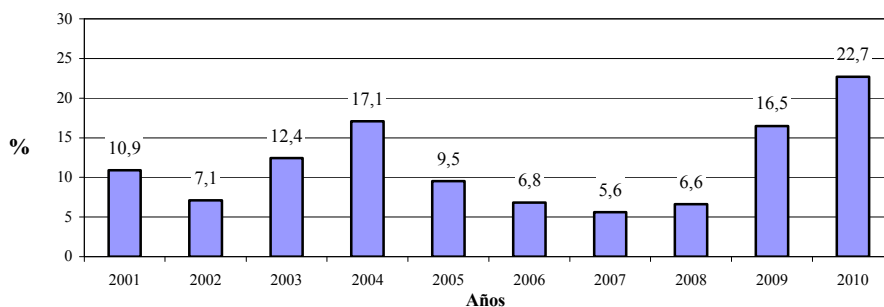
m: millones de euros (p) : Previsión (a): Avance (*) Redondeo según Boletín Estadístico del Banco de España

T1: Porcentaje del endeudamiento de cada comunidad sobre el total de CC.AA.

T2: Variación porcentual del endeudamiento de cada comunidad y de España respecto al año anterior.

Fuente: Banco de España / Datos referidos al IV trimestre de cada año.

Gráfico I.4.1

**VARIACIÓN DEL ENDEUDAMIENTO EN LA C.VALENCIANA
Años 2001-2010**


Fuente: Boletín Estadístico del Banco de España. Elaboración propia.

PANORAMA ECONÓMICO

El endeudamiento de la Comunitat Valenciana ha sido de 17.600 millones de euros, lo que supone un 15,2% con respecto al endeudamiento total generado por el conjunto de comunidades autónomas, siendo superado únicamente por Cataluña, con 31.886 millones de euros (27,6%), y seguido de Madrid con 13.492 millones de euros (11,7%).

En cuanto a la variación interanual del endeudamiento por comunidades autónomas, la Comunitat Valenciana, con un 22,7%, junto a Madrid, con un 12,5% de crecimiento interanual, son las que presentan menores variaciones. El mayor aumento interanual se registró en el País Vasco (95,2%), seguido de Extremadura (60,9%) y Murcia (57,2%). En el Gráfico I.4.1 se muestra la evolución de la variación interanual del endeudamiento de la Comunitat Valenciana en los últimos diez años.

Por lo que respecta a la ratio Deuda/ Producto Interior Bruto, que se recoge en el Cuadro I.4.11, la Comunitat Valenciana se mantiene ocupando el primer puesto con el 17,2% en 2010, seguida de Castilla-La Mancha con 16,5% y Cataluña con un 16,2%. Las comunidades autónomas con porcentajes más bajos Cantabria con un 6,7, y Asturias y Madrid, ambas con un 7,1%. La ratio Deuda/ PIB para España es del 10,9% en 2010, frente a un 8,3% en 2009.

Cuadro I.4.11

RATIO DEUDA/PRODUCTO INTERIOR BRUTO POR CC.AA.

(En porcentajes)	2005	2006	2007	2008	2009 (p)	2010 (a)
Andalucía	5,9	5,4	5,0	5,4	6,9	8,5
Aragón	4,1	3,8	3,5	4,4	5,8	8,9
Asturias	4,1	3,4	3,2	3,2	4,8	7,1
Baleares	7,0	6,7	6,9	8,9	12,4	15,3
Canarias	3,9	4,0	3,7	4,4	5,7	7,9
Cantabria	3,6	3,2	3,3	3,6	4,9	6,7
Castilla-La Mancha	4,4	4,7	5,2	7,1	12,2	16,5
Castilla-León	3,7	3,4	3,4	4,5	5,8	7,6
Cataluña	8,1	7,6	7,5	9,3	11,9	16,2
Extremadura	5,1	4,8	4,5	5,0	6,2	9,8
Galicia	7,3	7,0	6,9	7,0	8,9	11,2
La Rioja	2,8	2,5	3,6	4,9	6,5	9,2
Madrid	6,3	5,8	5,4	5,4	6,3	7,1
Murcia	3,0	2,7	2,4	2,7	5,0	7,7
Navarra	4,2	3,9	3,6	4,7	6,1	9,4
País Vasco	2,0	1,5	1,0	1,3	3,8	7,4
Com. Valenciana	11,6	11,4	11,3	11,7	14,1	17,2
España	6,3	5,9	5,7	6,4	8,3	10,9

(*) Redondeo según Boletín Estadístico del Banco de España. (p) : Previsión (a) : Avance

Fuente : Boletín Estadístico del Banco de España.

MEMORIA 2010

En el Cuadro I.4.12 se estudia el grado de endeudamiento por comunidad autónoma con relación al número de habitantes. No disponemos de datos de endeudamiento para Ceuta y Melilla al tratarse de ciudades autónomas, ya que el Banco de España ofrece únicamente cifras para comunidades autónomas.

Cuadro I.4.12

ENDEUDAMIENTO POR COMUNIDAD AUTÓNOMA Y HABITANTE

	Nº Habitantes (Padrón a 01/01/09)	2009		Nº Habitantes (Padrón a 01/01/10)	2010		Var. 10/09 Endeudamiento
		IV Trimestre millones €	Deuda por Háb. en €		IV Trimestre millones €	Deuda por Háb. en €	
Andalucía	8.302.923	9.828	1.184	8.370.975	12.176	1.455	22,9
Aragón	1.345.473	1.890	1.405	1.347.095	2.901	2.154	53,3
Asturias	1.085.289	1.080	995	1.084.341	1.634	1.507	51,4
Baleares	1.095.426	3.273	2.988	1.106.049	4.064	3.674	23,0
Canarias	2.103.992	2.352	1.118	2.118.519	3.298	1.557	39,3
Cantabria	589.235	662	1.123	592.250	911	1.538	36,9
Castilla-La Mancha	2.081.313	4.288	2.060	2.098.373	5.819	2.773	34,6
Castilla-León	2.563.521	3.227	1.259	2.559.515	4.294	1.678	33,3
Cataluña	7.475.420	23.326	3.120	7.512.381	31.886	4.244	36,0
Extremadura	1.102.410	1.086	985	1.107.220	1.747	1.578	60,2
Galicia	2.796.089	4.843	1.732	2.797.653	6.162	2.203	27,2
La Rioja	321.702	507	1.576	322.415	726	2.252	42,9
Madrid	6.386.932	11.991	1.877	6.458.684	13.492	2.089	11,3
Murcia	1.446.520	1.340	926	1.461.979	2.107	1.441	55,6
Navarra	630.578	1.108	1.757	636.924	1.725	2.708	54,1
País Vasco	2.172.175	2.519	1.160	2.178.339	4.916	2.257	94,6
Ceuta	78.674	-	-	80.579	-	-	-
Melilla	73.460	-	-	76.034	-	-	-
Com. Valenciana	5.094.675	14.345	2.816	5.111.706	17.600	3.443	22,3
España	46.745.807	87.665	1.875	47.021.031	115.458	2.455	30,9

Redondeo según Boletín Estadístico del Banco de España.

Fuente: Elaboración propia. Datos Endeudamiento: Banco de España; Datos Habitantes: INE.

El nivel de endeudamiento por habitante en la Comunitat Valenciana asciende en 2010 a 3.443 euros (2.816 euros por habitante en 2009), y se encuentra por encima del registrado para el territorio nacional, 2.455 euros por habitante, siendo la tercera comunidad más endeudada según este indicador de endeudamiento, detrás de Cataluña, que presenta 4.244, y de Baleares, con 3.674 euros de endeudamiento por habitante. No obstante, a la hora de analizar el Cuadro I.4.12, ha de tenerse en cuenta que existe disparidad entre el número de

habitantes que figura en el padrón y el número real de residentes, ya que en los padrones no se computan los desplazados que permanecen en la comunidad autónoma en determinadas épocas del año, como consecuencia de los movimientos migratorios, por razones turísticas o de otra índole. Este incremento real de número de habitantes residentes reduciría significativamente el importe de la deuda por habitante.

En cuanto a la variación interanual en nuestra comunidad ha sido del 22,3%, por debajo del 30,9% de media nacional. La máxima variación interanual corresponde al País Vasco, con un 94,6% de aumento. Le sigue Extremadura (60,2%) y Murcia (55,6%). Las comunidades que presentan el menor incremento interanual son Madrid (11,3%) y la Comunitat Valenciana (22,3%).