

## 5. PRECIOS Y COSTES

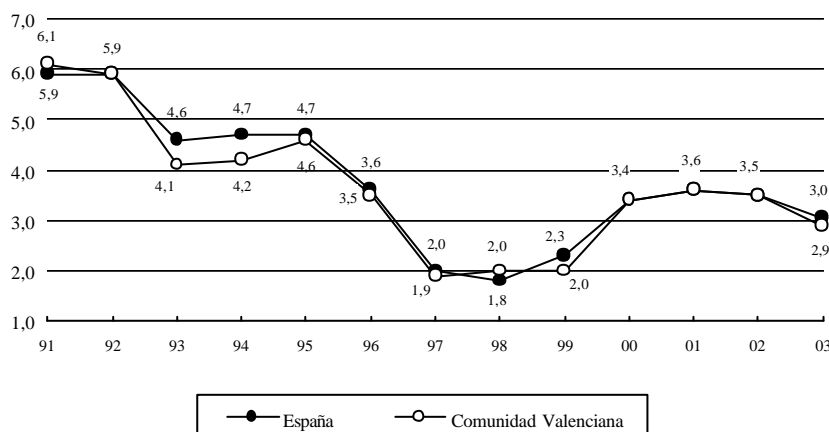
### 5.1. PRECIOS

La inflación medida a través del Índice General de Precios (IPC) elaborado por el Instituto Nacional de Estadística (INE) se ha reducido en 1,7 puntos en nuestra Comunidad, pasando del 4,1% con la que finalizó el año 2002 al 2,4% al cierre de 2003. En el conjunto de España se ha pasado de una cota del 4,0% al 2,6% en diciembre de 2003.

La tasa de variación de la media anual del IPC se ha situado en el 2,9% en la **Comunidad Valenciana**, seis décimas por debajo de la registrada un año antes. En España se ha reducido en medio punto porcentual, pasando del 3,5% al 3,0% (ver Gráfico I.5.1).

Gráfico I.5.1

IPC - TASAS DE VARIACIÓN INTERANUAL DE LA MEDIA ANUAL  
Comunidad Valenciana y España, 1991-2003

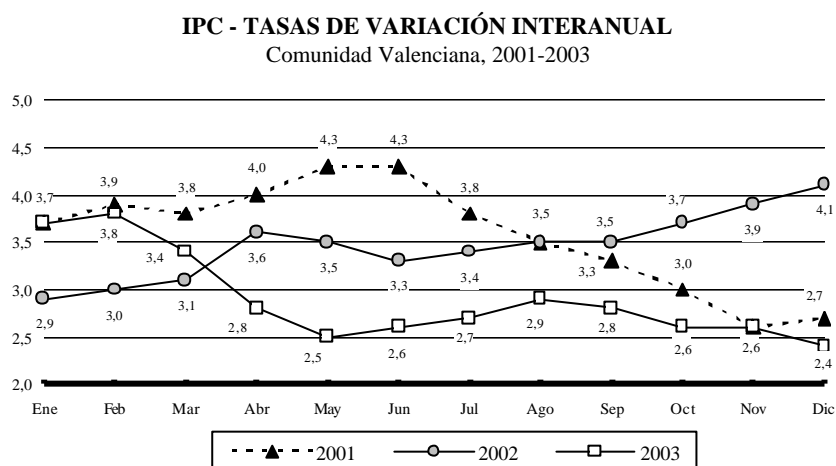


Fuente: INE

Como se observa en los Gráficos I.5.2 y I.5.3, durante los primeros meses del año la tendencia de los precios ha sido claramente descendente, pasando de una tasa del 3,5% en enero al 2,5% en mayo. En los meses centrales

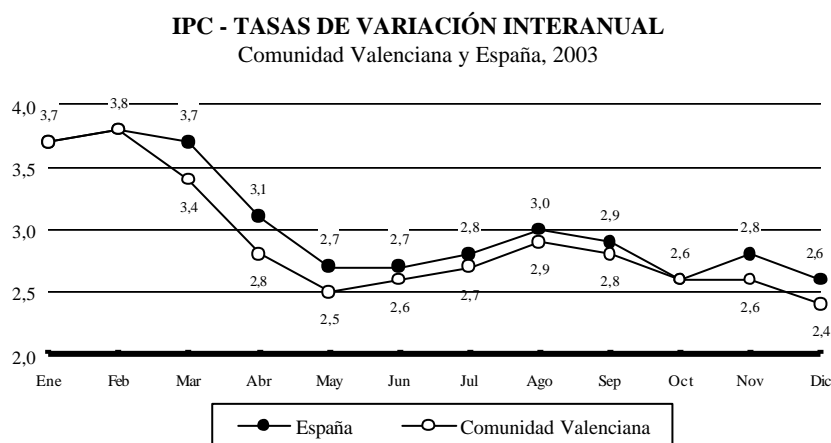
(junio, julio y agosto) se ha truncado la tendencia y, nuevamente, en los meses finales del año los precios experimentaron crecimientos inferiores, alcanzando la tasa de inflación más baja del año en el mes de diciembre (2,4%).

Gráfico 1.5.2



Fuente: INE

Gráfico 1.5.3



Fuente: INE

PANORAMA ECONÓMICO

Por **comunidades autónomas**, en diciembre de 2003, las comunidades con un mayor crecimiento en los precios de consumo han sido las ciudades autónomas de Ceuta y Melilla con una tasa de variación interanual del 3,6%, seguidas de Murcia y Cataluña con un incremento del 3,2% y 3,1%, respectivamente, y Navarra con una tasa de inflación del 2,8%. Cinco comunidades autónomas han registrado una variación idéntica a la media nacional (2,6%), Andalucía, Cantabria, Castilla-La Mancha, Madrid y País Vasco. Por debajo, han quedado Aragón, Asturias, Comunidad Valenciana y La Rioja con una variación interanual del 2,4%, Baleares y Galicia con un 2,3%, Castilla-León y Extremadura (2,1%), mientras que el aumento más bajo se ha registrado en Canarias (1,9%), tal y como se recoge en el Cuadro I.5.1 y en el Gráfico I.5.4.

Cuadro I.5.1

**TASAS DE VARIACIÓN INTERANUAL DEL IPC POR CC.AA.**

Diciembre, 2001-2003

	2001	T1	2002	T1	2003	T1
Andalucía	2,8	-1,0	3,9	1,1	2,6	-1,3
Aragón	2,5	-1,2	4,1	1,6	2,4	-1,7
Asturias	2,4	-1,9	3,8	1,4	2,4	-1,4
Baleares	3,7	-0,1	4,5	0,8	2,3	-2,2
Canarias	2,4	-1,1	3,2	0,8	1,9	-1,3
Cantabria	3,0	-0,5	3,7	0,7	2,6	-1,1
Castilla - León	2,5	-1,6	3,6	1,1	2,1	-1,5
Castilla - La Mancha	2,3	-1,8	3,8	1,5	2,6	-1,2
Cataluña	2,8	-1,4	4,3	1,5	3,1	-1,2
<b>Com. Valenciana</b>	<b>2,7</b>	<b>-1,3</b>	<b>4,1</b>	<b>1,4</b>	<b>2,4</b>	<b>-1,7</b>
Extremadura	2,9	-0,7	3,5	0,6	2,1	-1,4
Galicia	2,6	-1,1	4,3	1,7	2,3	-2,0
Madrid	2,5	-1,4	3,9	1,4	2,6	-1,3
Murcia	2,6	-2,2	4,4	1,8	3,2	-1,2
Navarra	2,7	-1,4	4,0	1,3	2,8	-1,2
País Vasco	3,4	-0,4	3,9	0,5	2,6	-1,3
La Rioja	3,6	-0,9	3,8	0,2	2,4	-1,4
Ceuta y Melilla	2,9	-0,8	4,0	1,1	3,6	-0,4
<b>ESPAÑA</b>	<b>2,7</b>	<b>-1,3</b>	<b>4,0</b>	<b>1,3</b>	<b>2,6</b>	<b>-1,4</b>

T1: Variación absoluta entre la tasa del año respecto al anterior

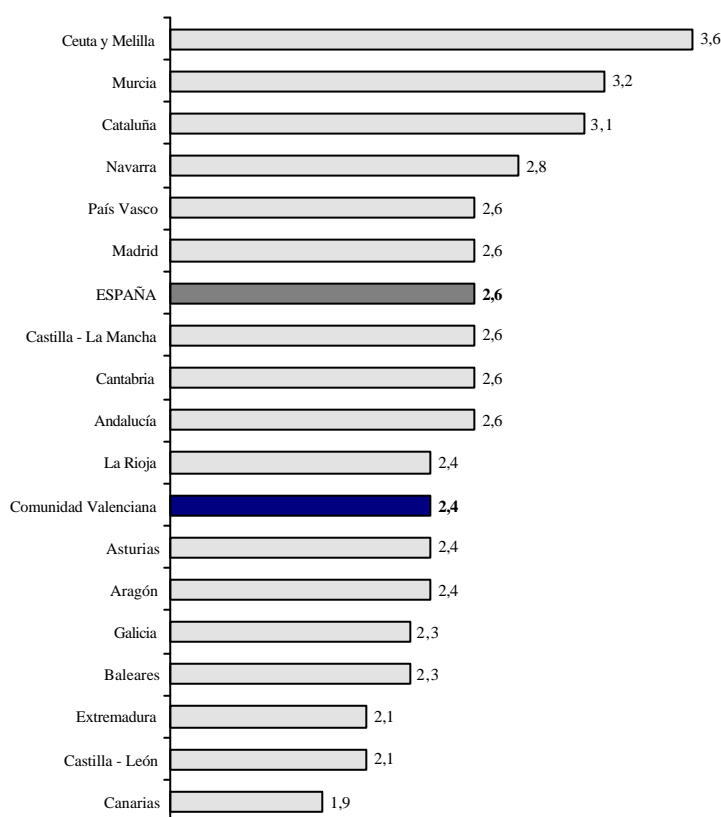
Fuente: INE

En relación al mes de diciembre del año 2002, la provincia de Castellón ha tenido una tasa de variación interanual del 2,5% y un descenso de 2,3 puntos a lo largo de 2003. Por su parte, Valencia ha alcanzado una tasa del 2,4%, similar a

la autonómica, con una disminución de 1,6 puntos, mientras que Alicante lograba la tasa más baja con un 2,3% (1,7 puntos por debajo de la registrada un año antes) (ver Gráfico I.5.5).

*Gráfico I.5.4*

**TASAS DE VARIACIÓN INTERANUAL DEL IPC POR CC.AA.**  
Diciembre, 2003



Fuente: INE

Por grupos especiales, en la Comunidad Valenciana los precios de los alimentos no elaborados han aumentado en términos interanuales un 5,5% (un

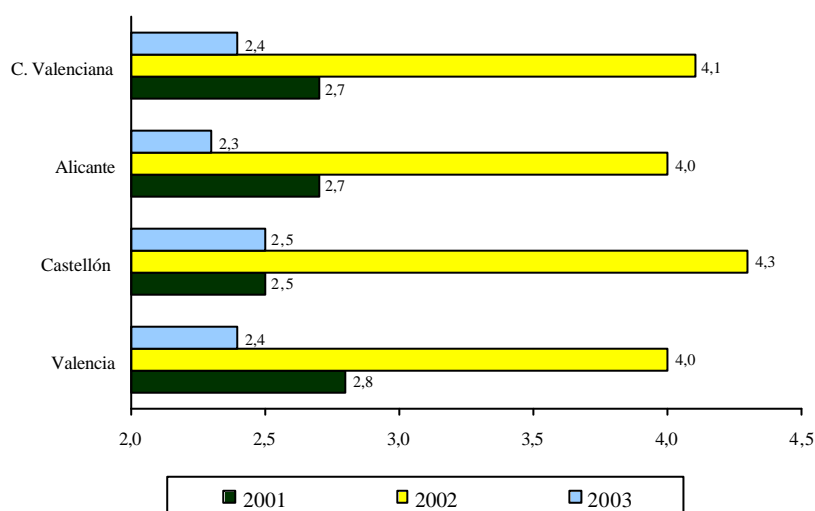
## PANORAMA ECONÓMICO

6,4% en España) y los precios de los bienes industriales no energéticos un 0,7% frente al 0,9% en el ámbito español. Por su parte, los servicios han experimentado un aumento del 3,8% a lo largo de todo el año (3,6% en España), mientras que los precios de los carburantes y combustibles se reducían un 0,8% en nuestra Comunidad y un 0,6% en el territorio nacional, favorecidos por el abaratamiento de los costes del petróleo como consecuencia de la revalorización del euro frente al dólar. Por último, indicar que los precios de los productos energéticos también han descendido un 0,1% tanto en la Comunidad Valenciana como en España (ver Gráfico I.5.6).

Gráfico I.5.5

### TASAS DE VARIACIÓN INTERANUAL DEL IPC POR PROVINCIAS

Diciembre, 2001-2003

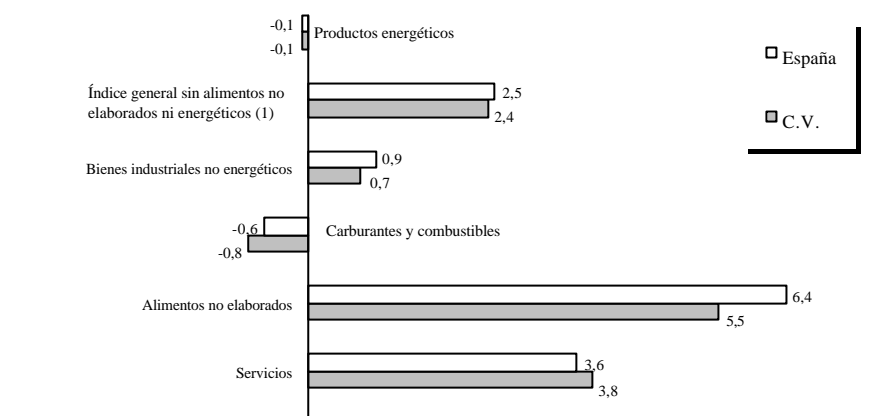


Fuente: INE

Con este comportamiento, la inflación subyacente (inflación general sin incluir los precios de los alimentos no elaborados ni los productos energéticos) se ha situado en el 2,4% en nuestra Comunidad, idéntico porcentaje al de la inflación general, lo que pone de manifiesto la ausencia de tensiones inflacionistas relevantes de carácter coyuntural. En España la inflación subyacente se ha situado en el 2,5%, como se observa en el Gráfico I.5.7.

Gráfico 1.5.6

**TASAS DE INFLACIÓN POR GRUPOS ESPECIALES**  
**Diciembre, 2003**

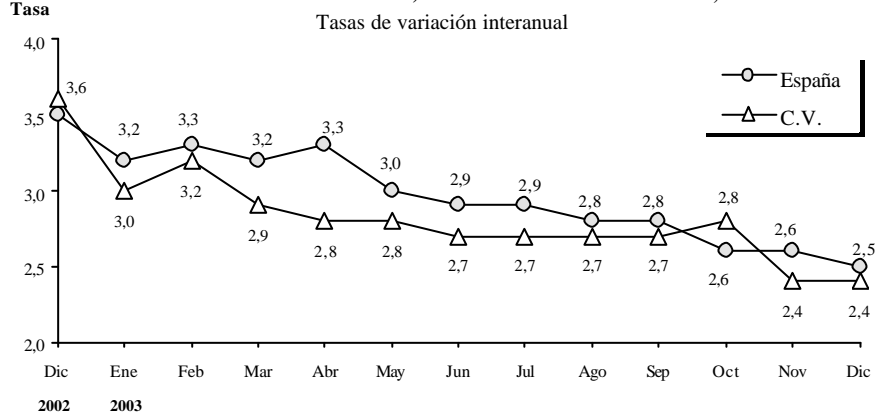


(1) Inflación subyacente

Fuente: INE.

Gráfico 1.5.7

**INFLACIÓN SUBYACENTE (IPC SIN ALIMENTOS NO ELABORADOS NI PRODUCTOS ENERGÉTICOS). C. VALENCIANA Y ESPAÑA, 2003**



Fuente: INE

En cuanto al comportamiento de los precios por grupos en la Comunidad Valenciana, cabe mencionar que enseñanza ha sido el grupo que ha experimentado el mayor incremento anual con una tasa de variación del 5,0%. Por su parte, los precios de hoteles, cafés y restaurantes se han elevado hasta alcanzar una tasa de inflación del 4,9%, tal y como se puede observar en el Gráfico I.5.8. Por lo que respecta a alimentos y bebidas no alcohólicas, los precios han aumentado en un 3,4%. Los precios del grupo otros bienes y servicios han crecido un 3,0% y en bebidas alcohólicas y tabaco un 2,8%, vivienda 2,7% y medicina y vestido y calzado un 2,5%, mientras que el grupo menaje con un 1,2% y transporte (0,7%) lo hacían por debajo de la media autonómica (2,4%). Cabe destacar los grupos comunicaciones y ocio y cultura que han finalizado el año con unas tasas de deflación del 0,8% y 0,6%, respectivamente.

Gráfico I.5.8

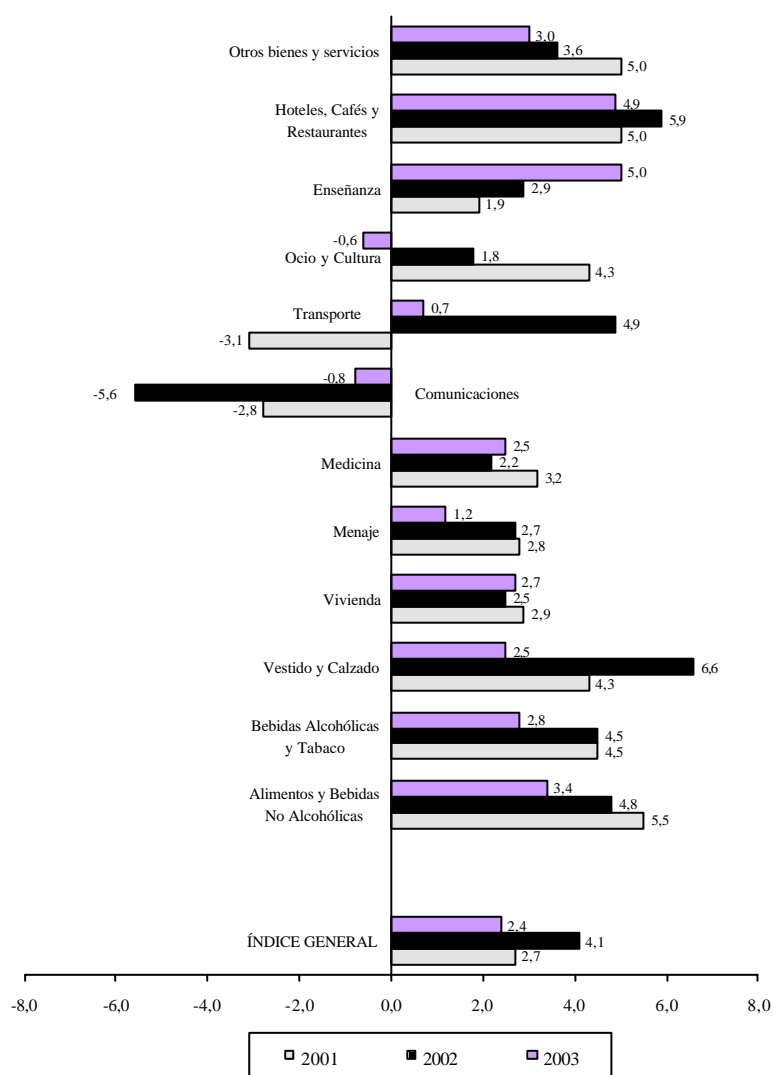


Fuente: INE

Respecto al año 2002, el comportamiento por grupos ha sido dispar como se observa en el Gráfico I.5.9. El grupo que mayor incremento ha experimentado ha sido enseñanza que ha pasado de una tasa de inflación del 2,9% a un incremento interanual de sus precios del 5,0%, seguido de medicina que pasa del 2,2% al 2,5%, y vivienda con un incremento de dos décimas de punto. El resto de los grupos han registrado crecimientos inferiores a los del año anterior. Transporte ha pasado de un 4,9% a un 0,7%, vestido y calzado de un 6,6% a un 2,5%, ocio y cultura de un 1,8% a una tasa de deflación del 0,6%. Los demás

Gráfico 1.5.9

**TASAS DE VARIACIÓN INTERANUAL DEL IPC  
POR GRUPOS DE GASTO**  
Comunidad Valenciana, 2001-2003



Fuente: INE

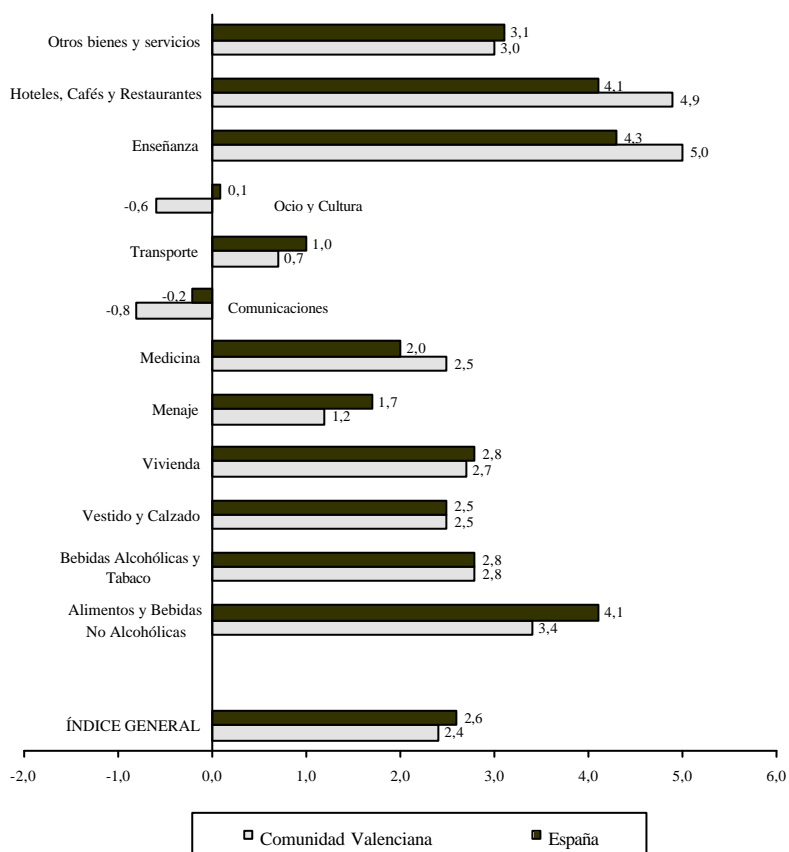


PANORAMA ECONÓMICO

grupos también han mostrado crecimientos más moderados que en 2002; en concreto, bebidas alcohólicas y tabaco han reducido su tasa en 1,7 puntos porcentuales, menaje en 1,5 puntos, alimentos y bebidas no alcohólicas 1,4 puntos, hoteles, cafés y restaurantes 1 punto porcentual y otros bienes y servicios 0,6 puntos. Por último indicar que comunicaciones ha registrado tasas de deflación en el año 2002 (5,6%) y en el año 2003 (0,8%).

Gráfico I.5.10

**TASAS DE VARIACIÓN INTERANUAL DEL IPC POR GRUPOS DE GASTO EN LA C.V. Y ESPAÑA**  
Diciembre, 2003



Fuente: INE

Del análisis de la evolución registrada por las tasas de inflación por grupos de gasto de la economía valenciana en relación a las del conjunto del territorio nacional, se observa un comportamiento similar en vivienda, siendo idéntico el crecimiento en el grupo otros bienes y servicios, bebidas alcohólicas y tabaco y vestido y calzado. La evolución ha sido más favorable en los grupos de alimentos y bebidas no alcohólicas, ocio y cultura, comunicaciones y menaje de nuestra Comunidad cuyas tasas de crecimiento interanual en el mes de diciembre de 2003 han sido inferiores a las nacionales en 0,7, 0,7, 0,6 y 0,5 puntos, respectivamente. Por el contrario, en los precios de hoteles, cafés y restaurantes, enseñanza y medicina ha sido más acusada en la Comunidad Valenciana.

## 5.2. COSTES

A partir de los datos recogidos por la Secretaría General de Estadísticas Sociales y Laborales del Ministerio de Trabajo y Asuntos Sociales se observa un aumento medio de los salarios en los convenios firmados en la Comunidad Valenciana en el año 2003 del 3,59%, superior al que se registró en el año 2002, que según esta fuente fue del 3,04%. Una muestra más detallada de la evolución de los salarios pactados en los convenios colectivos y de la inflación en la Comunidad Valenciana se recoge en el apartado relativo a “Relaciones Laborales: Negociación colectiva”.

Por otro lado, según la información facilitada por el Instituto Nacional de Estadística, el coste salarial por trabajador y mes en nuestra Comunidad se ha situado en el cuarto trimestre del año 2003 en 1.426,40 euros, con un incremento interanual del 3,8% frente al 2,8% del mismo periodo del año precedente (ver Gráfico I.5.11). En España este coste salarial ha sido de 1.548,43 euros/mes en el cuarto trimestre, lo que ha supuesto un incremento interanual del 3,3%.

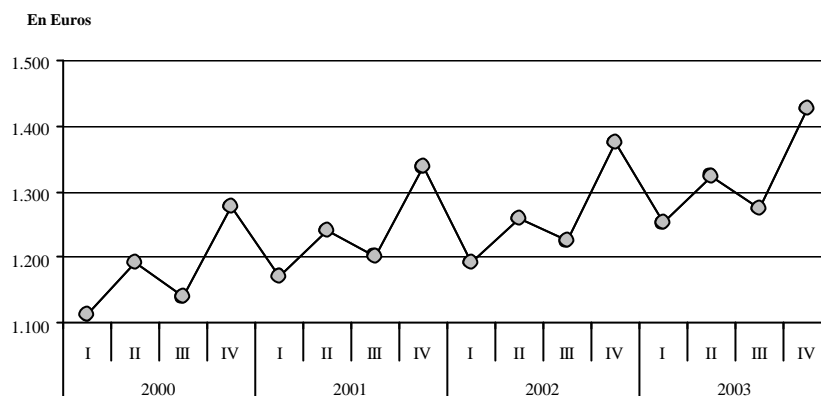
En cuanto a los tipos de interés aplicados por Bancos y Cajas de Ahorros, cabe indicar en primer lugar que el Banco Central Europeo (BCE) y los Bancos Centrales Nacionales (BCN) de la zona euro han difundido la información obtenida a partir del Reglamento (CE) 63/2002 (Reglamento BCE/18/2001) que se ha traspuesto a la legislación nacional mediante la Circular del Banco de España (CBE) 4/2002, de 25 de junio.

Hasta la entrada en vigor de la CBE 4/2002 la información disponible en España sobre los tipos de interés aplicados por las entidades de crédito residentes a su clientela residente, estaba regulada por la CBE 8/1990, de 7 de septiembre, cuyas series terminaron en marzo de 2003.

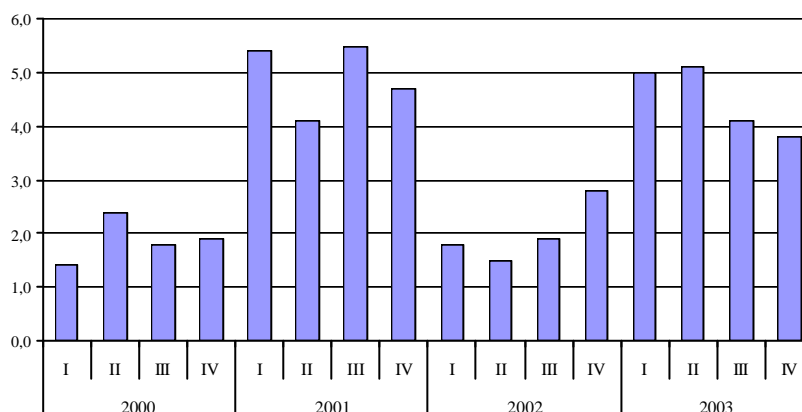
Gráfico I.5.11

**COSTE SALARIAL POR TRABAJADOR Y MES EN LA  
COMUNIDAD VALENCIANA, 2000-2003**

**VALORES ABSOLUTOS**



**TASAS DE VARIACIÓN INTERANUAL**



Fuente: Instituto Nacional de Estadística

Después de esta aclaración en torno a los tipos de interés de las instituciones financieras monetarias, pasamos a analizar su evolución en el año 2003.

MEMORIA 2003

El tipo de interés efectivo (tipo medio ponderado) destinado a los créditos para vivienda se ha reducido a lo largo del año 2003, pasando desde el 4,10% al 3,20% en bancos y de un 4,26% a un 3,38% en las cajas de ahorros.

En el caso de los créditos para consumo, los tipos de interés han tenido una evolución dispar. En el caso de los bancos, el tipo ha pasado del 9,11% al 7,80%, mientras que en las cajas experimentaban un aumento desde el 7,83% registrado en enero al 8,97% de diciembre.

Cuadro I.5.2

**TIPOS DE INTERES: BANCOS Y CAJAS DE AHORROS, 2003**

	<b>BANCOS</b>					
	TEDR (Tipo Medio Ponderado) (1)			TAE (2)		
	Vivienda	Consumo	Otros Fines	Vivienda	Consumo	Otros Fines
Enero	4,10	9,11	4,96	4,28	9,75	5,36
Febrero	3,98	8,66	5,02	4,14	9,30	5,58
Marzo	3,87	6,40	4,65	4,04	9,09	5,16
Abril	3,73	8,30	4,78	3,86	8,86	5,31
Mayo	3,63	7,85	4,77	3,73	8,42	5,24
Junio	3,48	7,68	4,45	3,59	8,32	5,08
Julio	3,26	7,43	4,38	3,36	8,07	4,91
Agosto	3,16	8,19	4,91	3,25	8,86	5,59
Septiembre	3,18	8,02	4,68	3,27	8,68	5,24
Octubre	3,17	7,40	4,47	3,26	8,02	5,02
Noviembre	3,16	7,44	4,41	3,25	8,07	4,87
Diciembre	3,20	7,80	4,26	3,29	8,45	4,72

	<b>CAJAS DE AHORROS</b>					
	TEDR (Tipo Medio Ponderado) (1)			TAE (2)		
	Vivienda	Consumo	Otros Fines	Vivienda	Consumo	Otros Fines
Enero	4,26	7,83	5,46	4,34	8,59	5,80
Febrero	4,09	7,79	5,12	4,21	8,57	5,63
Marzo	3,89	7,51	5,40	4,06	8,34	5,85
Abril	3,80	7,80	4,88	3,95	8,68	5,54
Mayo	3,77	7,62	4,88	3,91	8,54	5,61
Junio	3,68	7,62	4,87	3,83	8,56	5,49
Julio	3,52	7,44	4,58	3,67	8,22	5,26
Agosto	3,43	8,50	4,73	3,58	9,29	5,49
Septiembre	3,45	8,38	4,90	3,61	9,18	5,58
Octubre	3,49	8,22	4,70	3,66	9,00	5,39
Noviembre	3,41	8,60	4,73	3,60	9,31	5,43
Diciembre	3,38	8,97	4,32	3,57	9,59	4,91

(1) TEDR: Tipo efectivo definición restringida, que equivale a TAE sin incluir comisiones.

(2) TAE: Tasa anual equivalente.

Fuente: Banco de España.

Un nivel intermedio han alcanzado los tipos de interés para otros fines que han finalizado el año 2003 en un 4,26% en bancos y un 4,32% en cajas de ahorros, habiendo experimentado una tendencia descendente a lo largo del año.

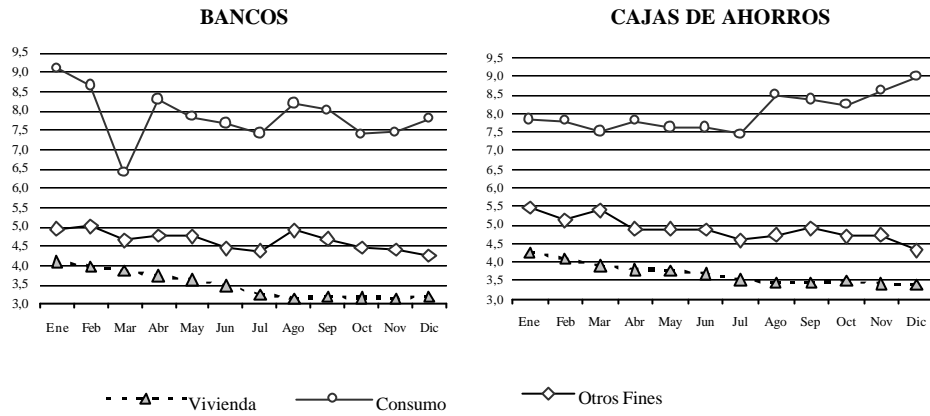
PANORAMA ECONÓMICO

Como se observa en el Cuadro I.5.2 y en el Gráfico I.5.12, la tasa anual equivalente ha tenido, lógicamente, una evolución similar a la descrita anteriormente para el tipo efectivo.

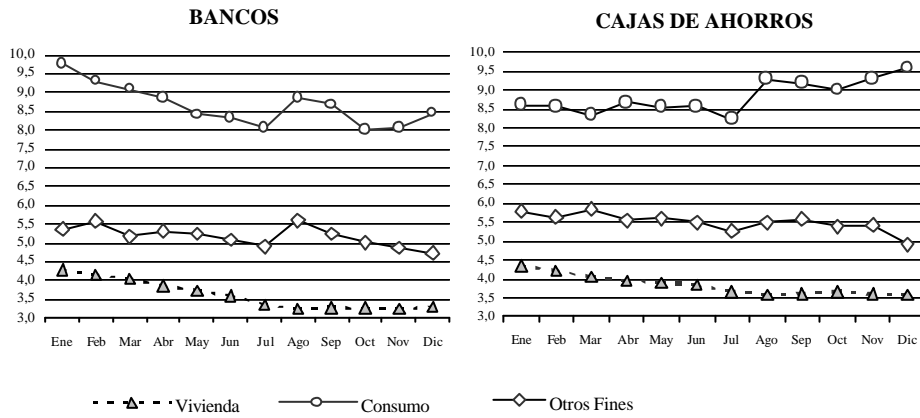
Gráfico I.5.12

TIPOS DE INTERES EN LA C. VALENCIANA, 2003

TEDR



TAE



Fuente: Banco de España.