

5. PRECIOS Y COSTES

Este capítulo 5 de esta primera parte de la Memoria comprende dos apartados. En el primero se analiza el comportamiento de los precios en el año 2016, en el ámbito de la Comunitat Valenciana, medidos a través del Índice de Precios de Consumo (IPC), que elabora el Instituto Nacional de Estadística (INE). En el segundo, se estudia la situación de los costes laborales y salariales, así como los costes financieros.

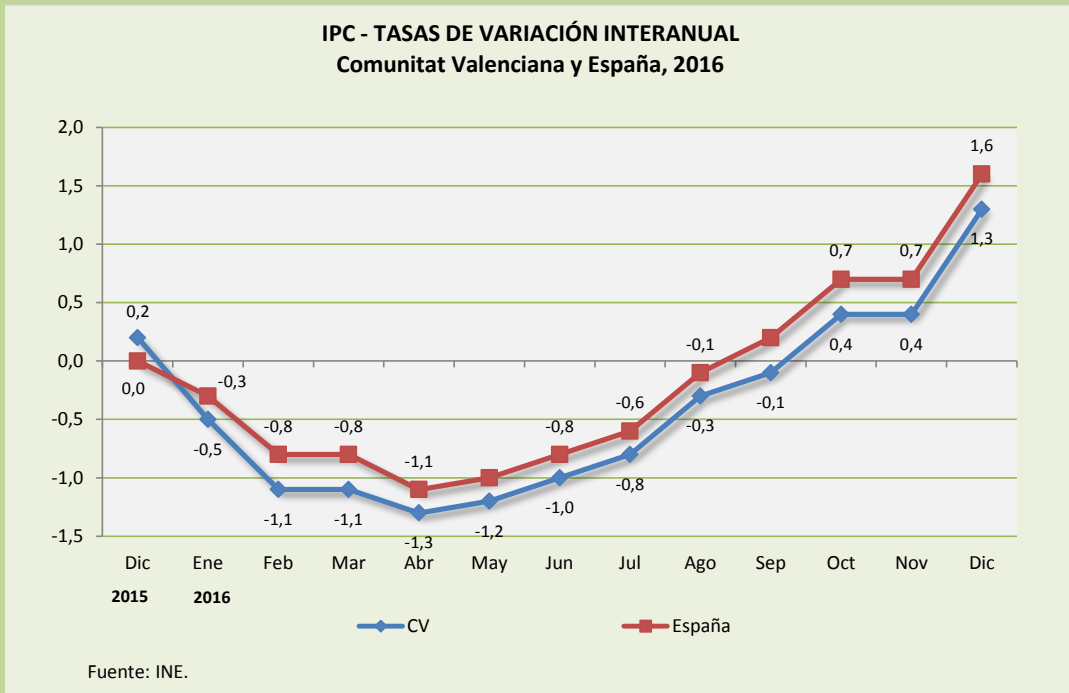
Las principales conclusiones de ambos apartados pueden resumirse en las siguientes:

- El Índice de Precios al Consumo (IPC) ha registrado tasas de variación negativas durante los tres primeros trimestres de 2016, finalizando el año con una tasa del 1,3%, consecuencia principalmente de la evolución de los precios energéticos y carburantes y combustibles.
- La reducida tensión inflacionista se ha vuelto a observar en el comportamiento de la inflación subyacente, que ha acabado el año en el 0,7%. Algunas de las causas que pueden explicar esta contención de los precios menos volátiles, son las expectativas favorables sobre el cumplimiento del objetivo de inflación inferior al 2% y la contención de los costes salariales.
- La moderación salarial se ha evidenciado nuevamente en 2016, como consecuencia, entre otros factores, de la necesidad de reducir las elevadas tasas de paro, por lo que en las negociaciones salariales ha podido primar la creación de empleo sobre las remuneraciones. En concreto, los costes laborales han crecido un 0,1% en la Comunitat Valenciana, frente a la caída del 0,8% registrada en España. Por su parte, los costes salariales prácticamente no han experimentado variación en nuestra Comunitat, mientras que caían un 0,8% en España. El sector industrial y especialmente la construcción han reducido los costes laborales y salariales, mientras que los, más intensivos en mano de obra, han mostrado un aumento en torno al 1%.

5.1. PRECIOS

En la Comunitat Valenciana la inflación terminó 2016 en el 1,3%, frente al 0,2% del año precedente. En España, en este mismo periodo ha pasado de una variación nula de los precios un incremento del 1,6% (ver Gráfico I.5.1).

Gráfico I.5.1



Este año 2016 es el tercero consecutivo en el que la Comunitat Valenciana ha registrado una tasa de variación media anual negativa, con un -0,5% (-0,4% en 2015). En España se ha situado en el -0,2%, -0,5 en el año anterior (ver Gráfico I.5.2).

Gráfico I.5.2

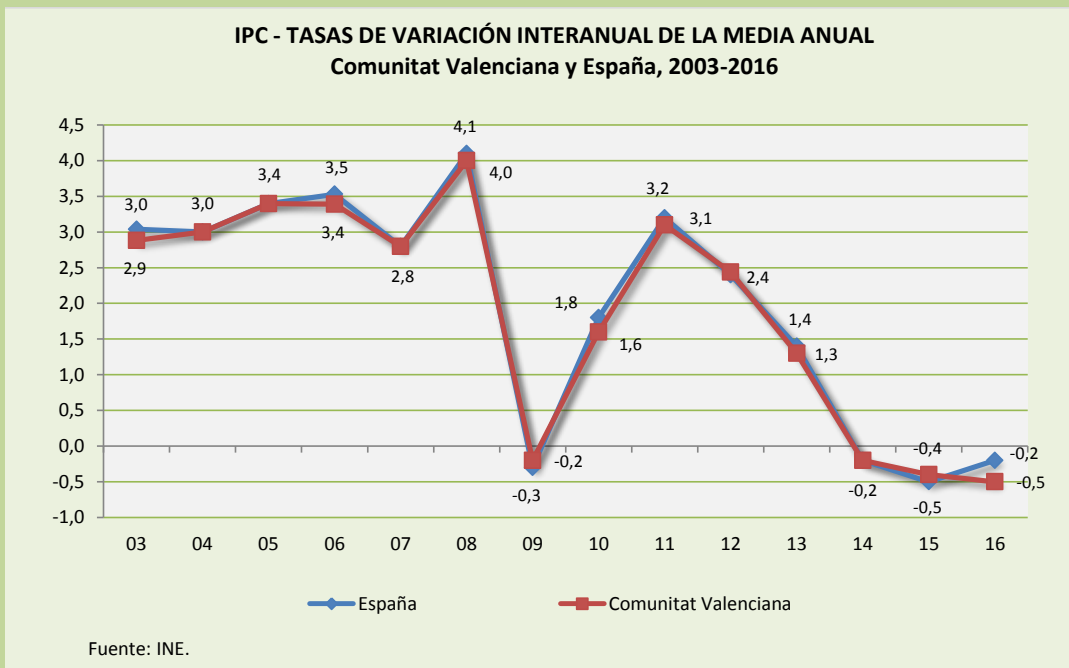
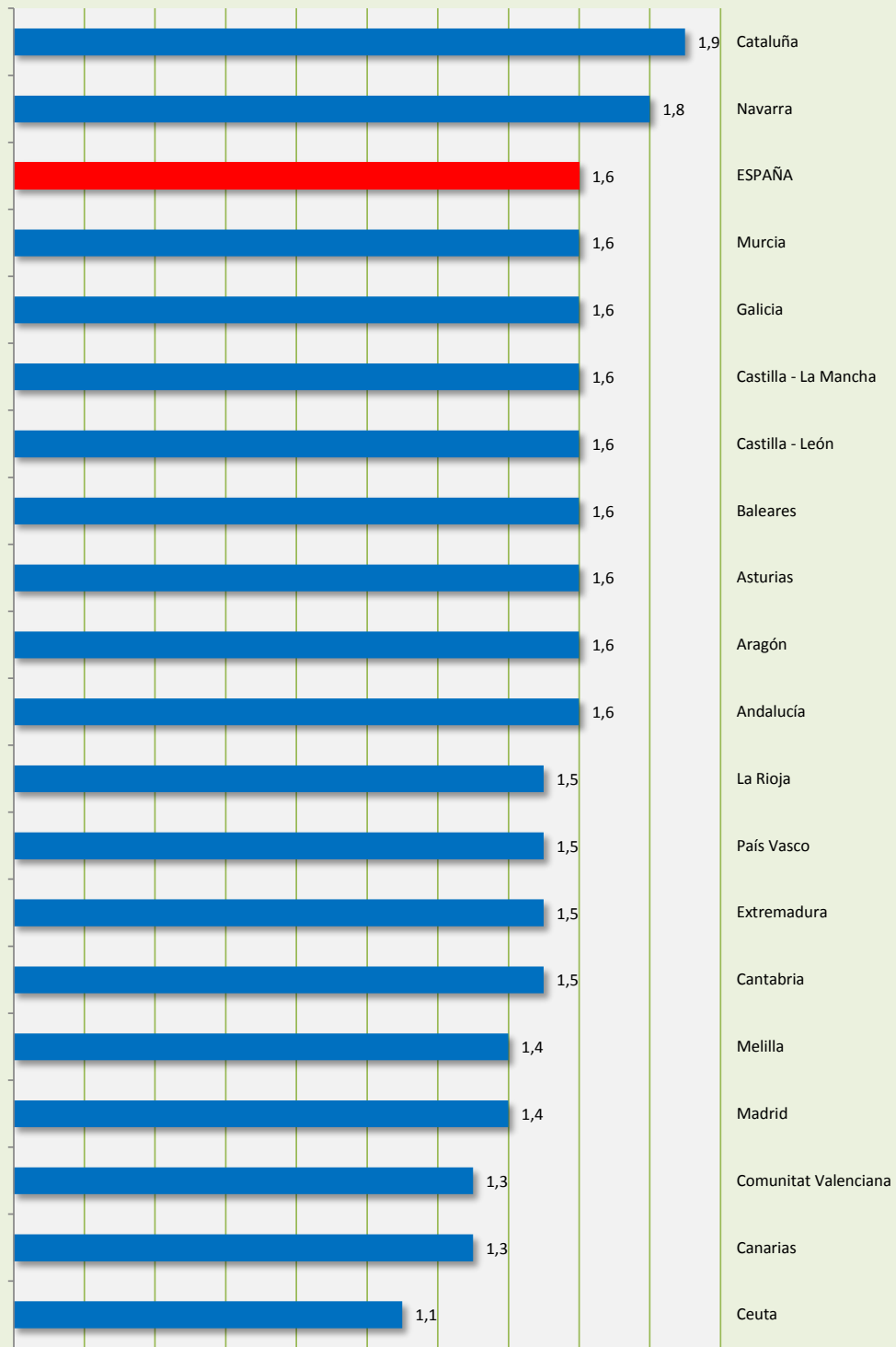


Gráfico I.5.3

**TASAS DE VARIACIÓN INTERANUAL DEL IPC POR CC.AA.
Diciembre, 2016**



Fuente: INE.

La evolución de los precios en la Comunitat Valenciana y en España a lo largo del año ha sido similar. Sólo en los últimos meses del año se han alcanzado tasas de variación positivas en ambos ámbitos territoriales, con especial incidencia en el mes de diciembre con los mayores incrementos del año, con un 1,3% en la Comunitat Valenciana y tres décimas más en España (ver Gráfico I.5.1).

Cuadro I.5.1

TASAS DE VARIACIÓN INTERANUAL DEL IPC POR CC.AA.

Diciembre, 2014-2016

	2014	T1	2015	T1	2016	T1
Andalucía	-1,2	-1,5	0,0	1,2	1,6	1,6
Aragón	-1,2	-1,4	-0,1	1,1	1,6	1,7
Asturias	-1,1	-1,3	-0,2	0,9	1,6	1,8
Baleares	-0,8	-1,3	0,3	1,1	1,6	1,3
Canarias	-1,1	-0,7	-0,4	0,7	1,3	1,7
Cantabria	-1,3	-1,9	-0,4	0,9	1,5	1,9
Castilla - León	-1,2	-1,7	-0,3	0,9	1,6	1,9
Castilla - La Mancha	-1,5	-1,7	-0,3	1,2	1,6	1,9
Cataluña	-0,7	-0,9	-0,3	0,4	1,9	2,2
Comunitat Valenciana	-1,2	-1,4	0,2	1,4	1,3	1,1
Extremadura	-1,2	-1,2	-0,3	0,9	1,5	1,8
Galicia	-1,0	-1,5	-0,2	0,8	1,6	1,8
Madrid	-1,1	-1,3	0,0	1,1	1,4	1,4
Murcia	-1,3	-1,7	-0,1	1,2	1,6	1,7
Navarra	-1,2	-1,2	-0,1	1,1	1,8	1,9
País Vasco	-0,7	-1,3	0,3	1,0	1,5	1,2
La Rioja	-0,9	-1,0	0,1	1,0	1,5	1,4
Ceuta	-0,5	-0,4	-0,6	-0,1	1,1	1,7
Melilla	-0,6	-0,2	-0,3	0,3	1,4	1,7
ESPAÑA	-1,0	-1,3	0,0	1,0	1,6	1,6

 T₁: Variación absoluta entre la tasa del año respecto al anterior

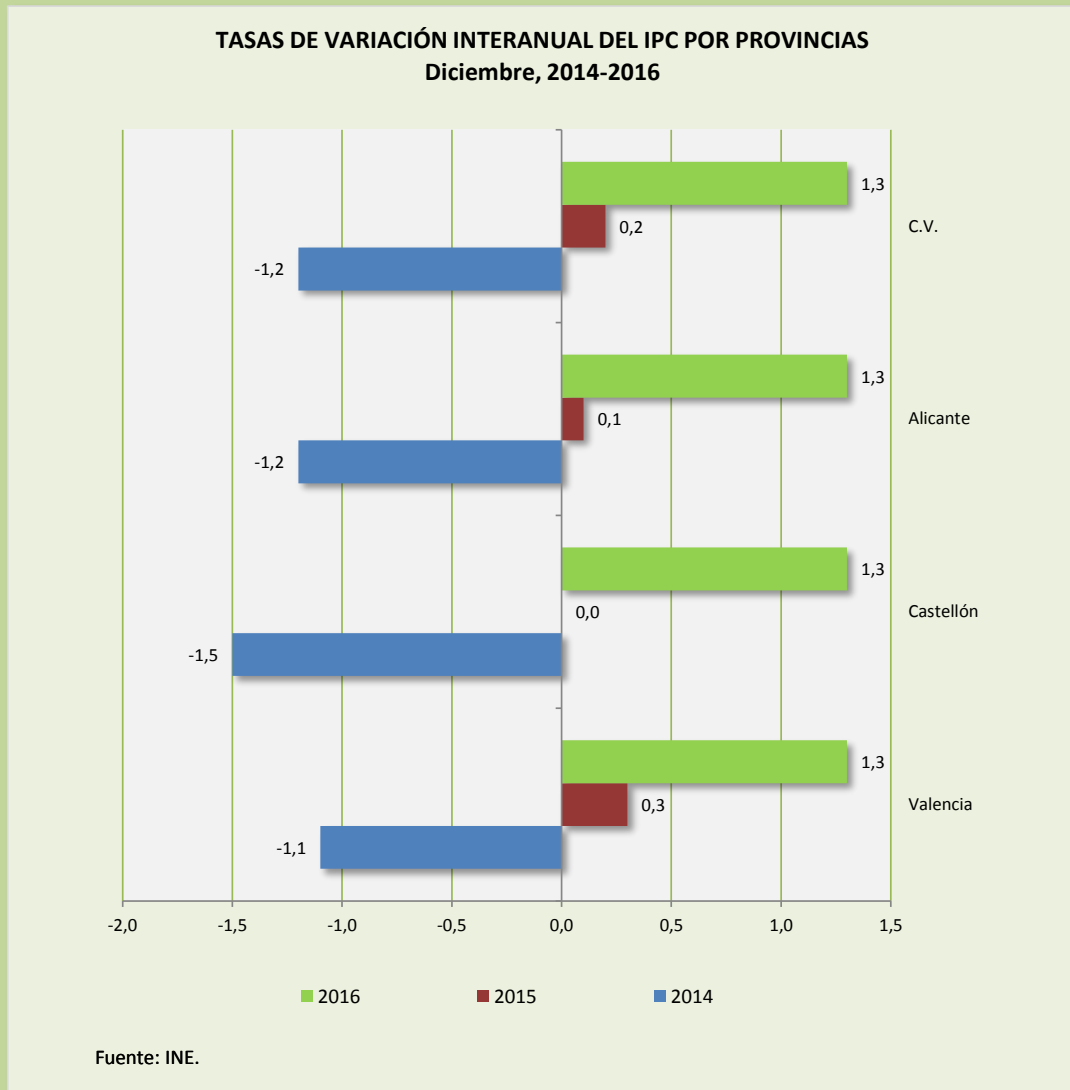
Fuente: INE.

En diciembre de 2015, sólo cuatro comunidades presentaban tasas de variación interanual del IPC positivas; por el contrario, en 2016 todas ellas han registrado aumentos de precios, si bien sólo Cataluña (1,9%) y Navarra (1,8%) han

mostrado tasas de variación superiores a la del conjunto de España (1,6%), como se puede observar en el Gráfico I.5.3.

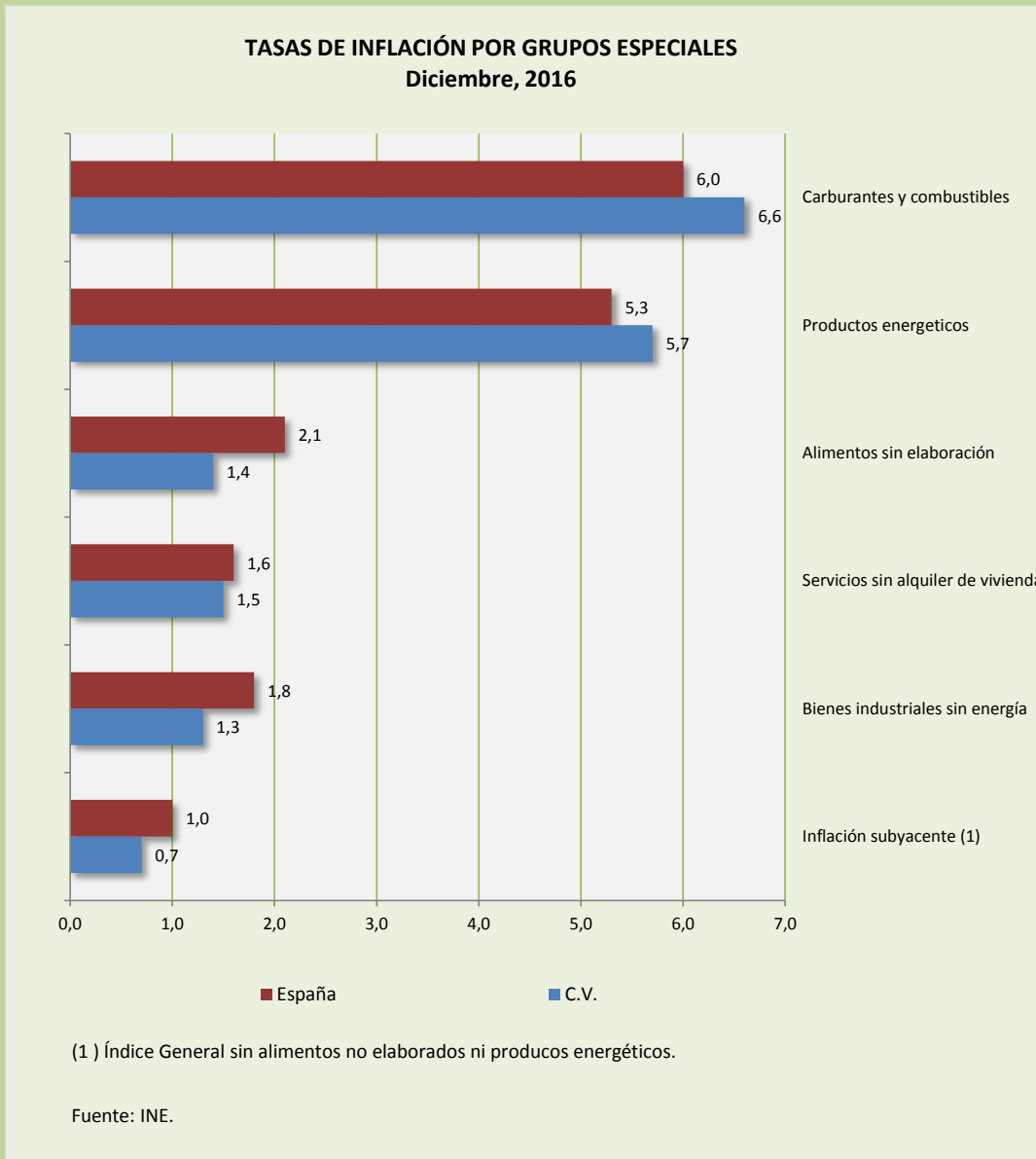
En la Comunitat Valenciana, las tres provincias han experimentado un aumento del IPC del 1,3%.(ver Gráfico I.5.4).

Gráfico I.5.4



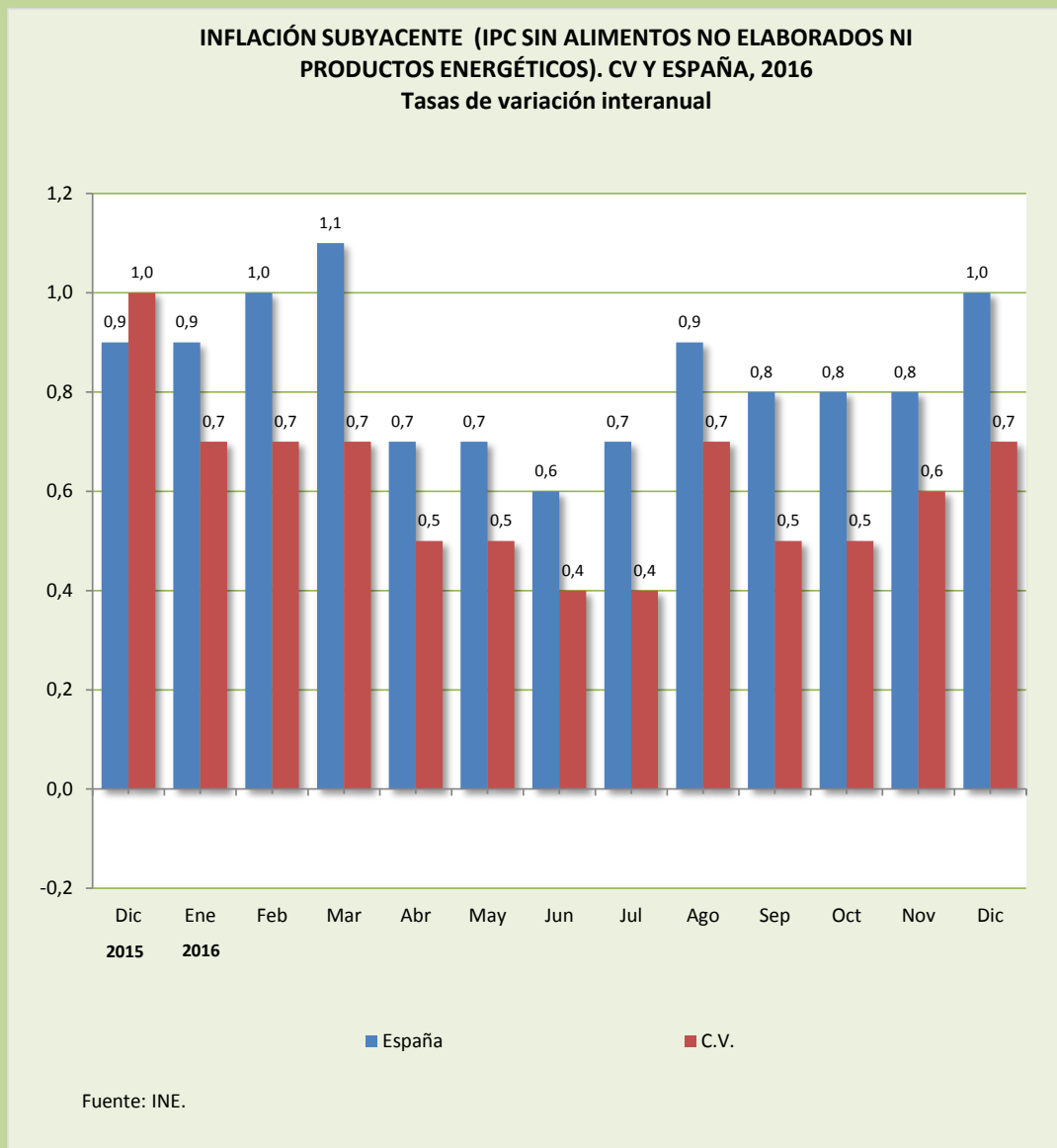
Considerando la inflación por grupos especiales, en la Comunitat Valenciana los precios de los carburantes y combustibles han aumentado durante 2016 un 6,6% (6% en España). Los precios de los productos energéticos han crecido un 5,7% frente al 5,3% en el ámbito español. Por su parte, los precios de los alimentos no elaborados han aumentado un 1,4% en nuestra Comunitat y un 2,1% en España, mientras que los precios de los servicios (sin alquiler de vivienda) crecían un 1,5% en nuestra Comunitat y un 1,6% en el territorio nacional. Por último, indicar que los precios de los bienes industriales (sin energía) han avanzado un 1,3% en la Comunitat Valenciana y un 1,8% en el conjunto de España (ver Gráfico I.5.5).

Gráfico I.5.5



Por su parte, la inflatión subyacente, que refleja la evolución de los precios según la cesta del IPC general pero excluyendo los alimentos no elaborados y los productos energéticos, que son los dos componentes más inestables y cíclicos, se ha situado en el 0,7% en nuestra Comunitat y en el 1% España, como se observa en el Gráfico I.5.6; es decir, significativamente por debajo de los valores del IPC general alcanzados en ambos ámbitos.

Gráfico I.5.6



Analizando el comportamiento de los precios por grupos en la Comunitat Valenciana, cabe señalar que de los doce grupos, sólo medicina y ocio y cultura han registrado tasas de variación negativas, con un -5,5% y -0,3%, respectivamente. Por el contrario, los mayores aumentos los han experimentado transporte (4,8%) y comunicaciones (3,2%), seguidos de otros bienes y servicios (1,7%). El resto de grupos de gasto ha quedado por debajo del porcentaje del índice general: hoteles, cafés y restaurantes (1,1%), vestidos y calzado (1%), enseñanza (0,9%), alimentos y bebidas no alcohólicas (0,4%), bebidas alcohólicas y tabaco (0,3%) y menaje con una tasa de variación nula, como se recoge en el Gráfico I.5.7.

Gráfico I.5.7

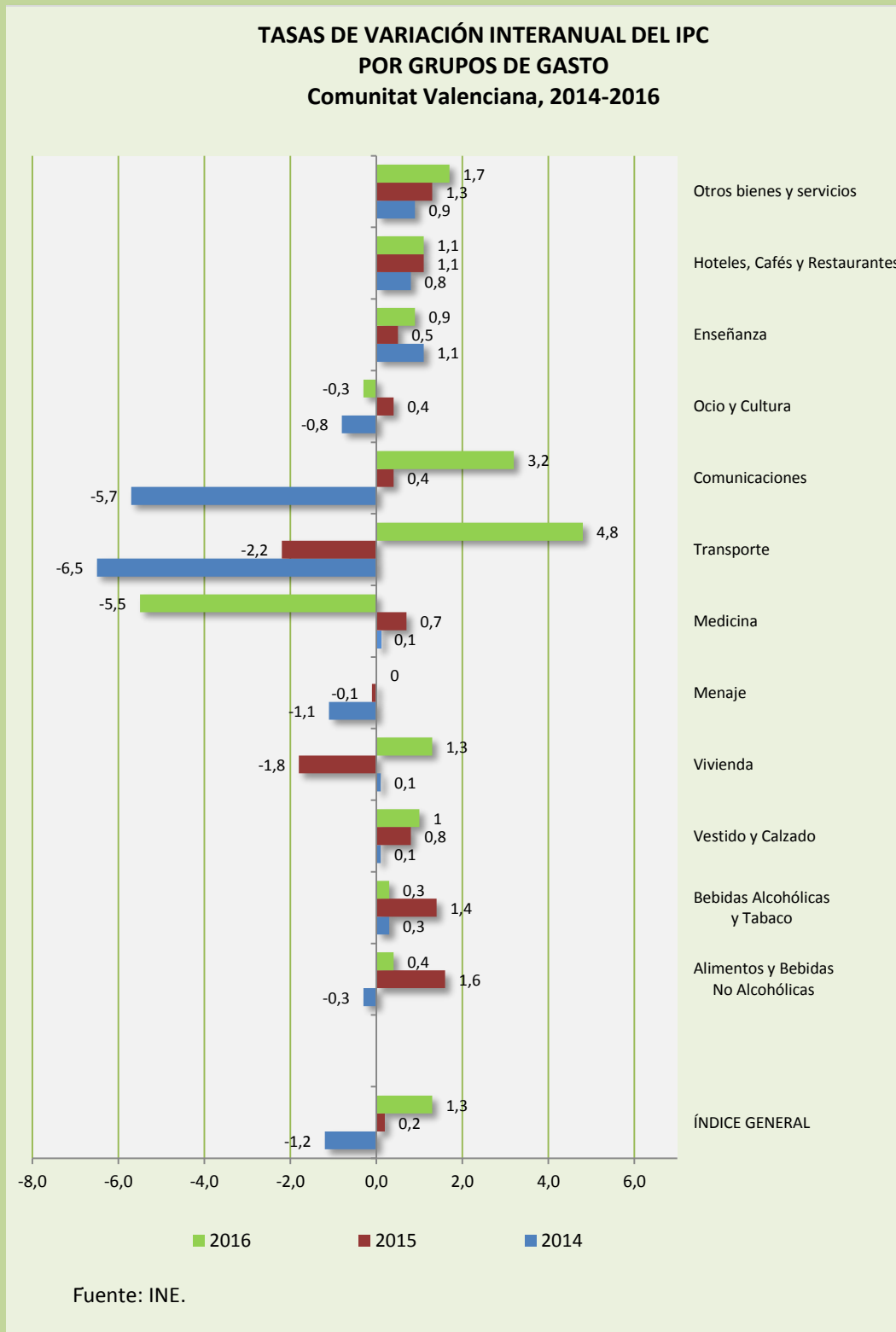
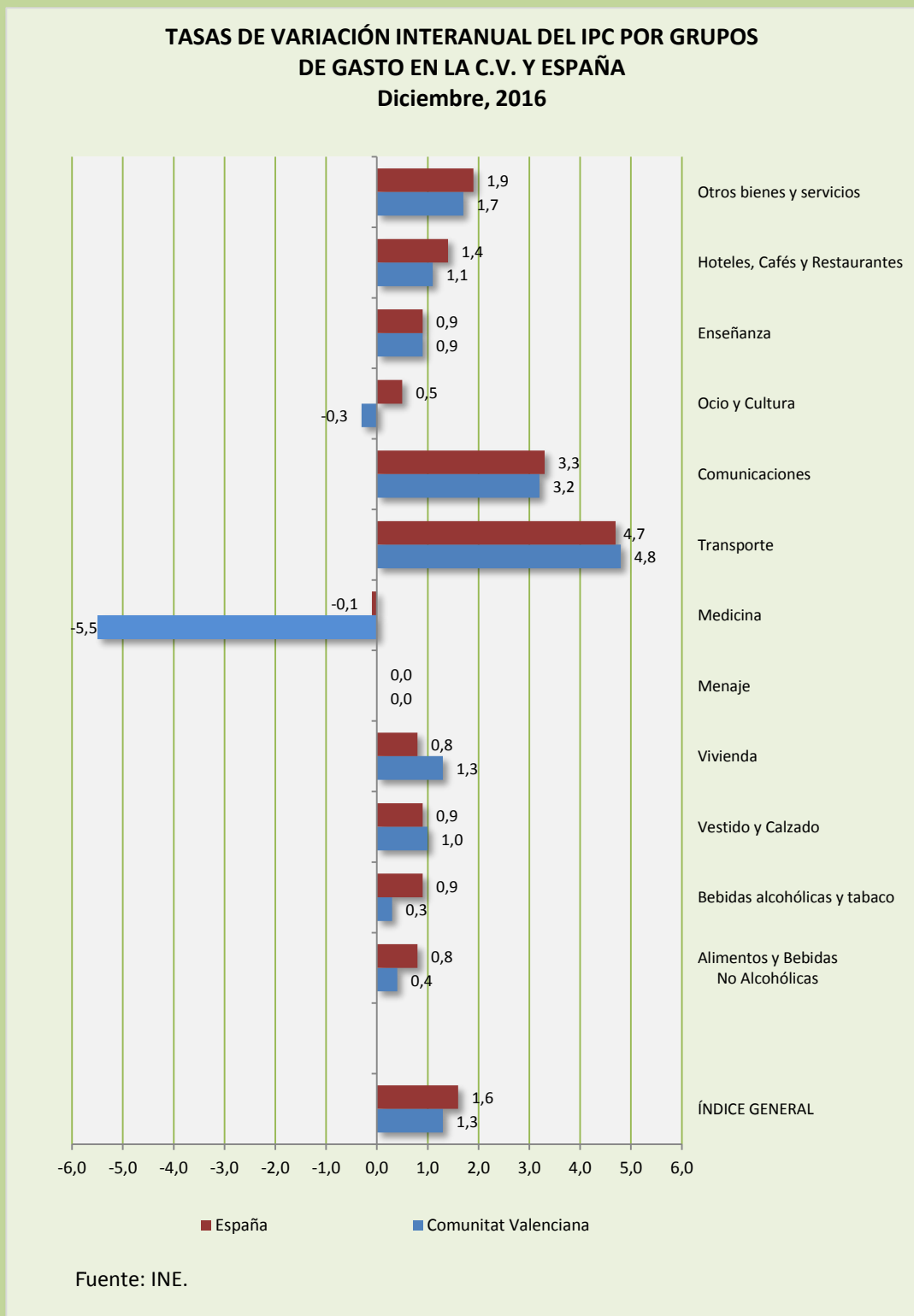


Gráfico I.5.8



Del análisis de la evolución de la inflación por grupos de gasto de la economía valenciana en relación a la del conjunto del territorio nacional (Gráfico I.5.8), se observa una variación idéntica en enseñanza y menaje. Destaca la importante diferencia entre la caída del 5,5% en los precios de medicina en la

Comunitat Valenciana y el -0,1% de España, y en el grupo ocio y cultura, con un aumento de medio punto en España y un descenso del 0,3% en nuestra Comunitat.

5.2. COSTES

5.2.1. Costes Laborales y Costes Salariales

El *coste laboral por trabajador y mes* en nuestra Comunitat se ha situado en el cuarto trimestre del año 2016 en 2.341,71 euros, de los que 1.762,01 euros corresponden al coste salarial total. Los costes por percepciones no salariales ascienden a 61 euros, el coste por cotizaciones obligatorias a 534,79 euros y las subvenciones y bonificaciones de la Seguridad Social a 16,08 euros (ver Cuadro I.5.2).

Cuadro I.5.2

COSTE LABORAL POR TRABAJADOR POR COMPONENTES DEL COSTE EN LA COMUNITAT VALENCIANA Y ESPAÑA, 2015-2016

Cuarto trimestre

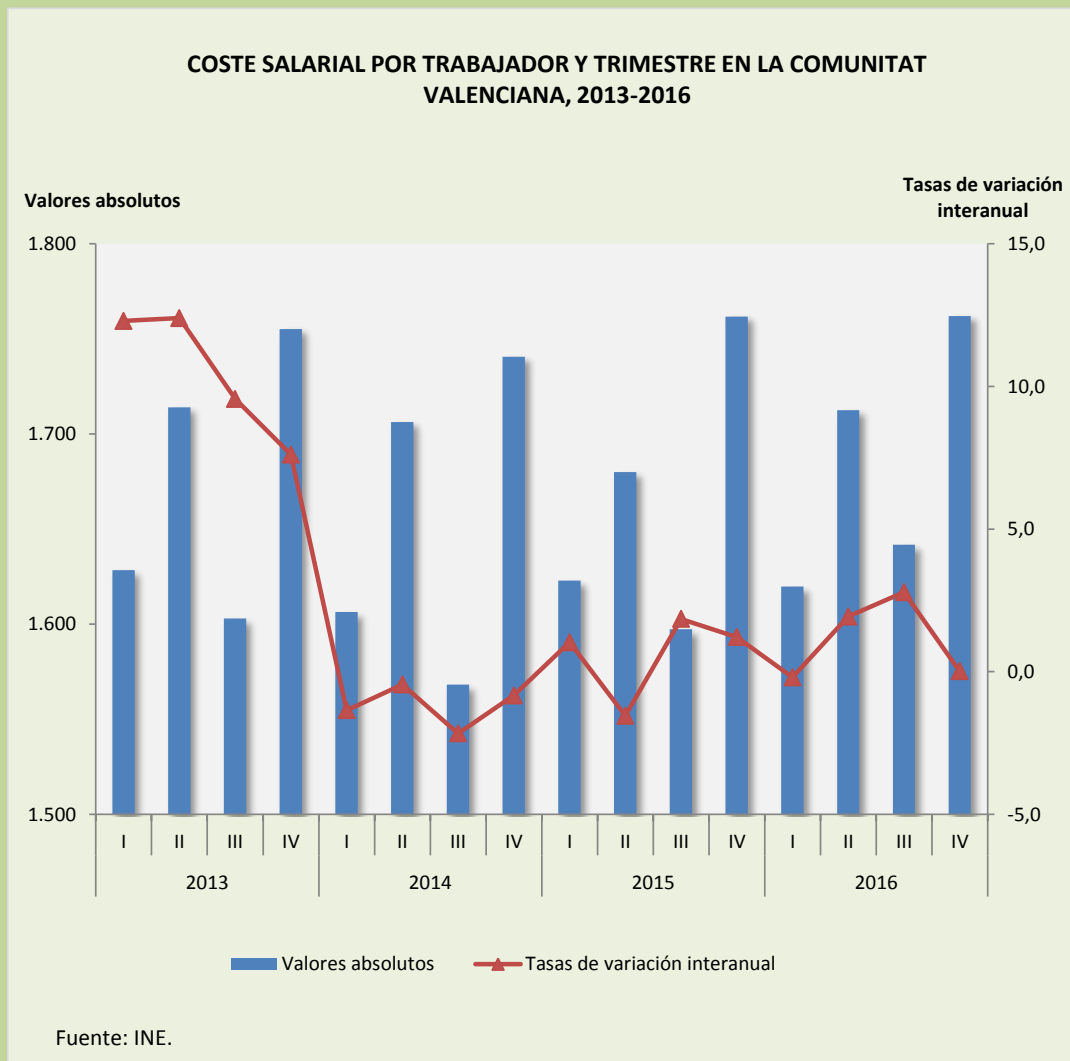
	C. Valenciana			España		
	2015	2016	T1	2015	2016	T1
Coste total	2.340,28	2.341,71	0,06	2.671,39	2.649,97	-0,80
Coste salarial total	1.761,71	1.762,01	0,02	2.026,14	2.010,73	-0,76
Coste salarial ordinario	1.484,98	1.486,43	0,10	1.641,46	1.636,20	-0,32
Otros costes	578,57	579,70	0,20	645,25	639,24	-0,93
Coste por percepciones no salariales	60,08	61,00	1,53	73,77	69,25	-6,13
Coste por cotizaciones obligatorias	537,89	534,79	-0,58	590,90	588,70	-0,37
Subvenc.y bonificaciones de la S. Social	19,40	16,08	-17,11	19,43	18,71	-3,71

T₁: Tasa de variación interanual

Fuente: INE.

Como se acaba de indicar, el *coste salarial por trabajador y mes* en nuestra Comunitat se ha situado en el cuarto trimestre del año 2016 en 1.762,01 euros, sin prácticamente variación respecto al año anterior, frente al aumento del 1,2% del mismo periodo del año precedente (ver Gráfico I.5.9). En España este coste salarial ha sido de 2.010,73 euros/mes en el cuarto trimestre, inferior en un 0,8% al valor registrado en el mismo periodo del año anterior.

Gráfico I.5.9



El *coste laboral unitario (coste total por hora efectiva)* en la Comunitat Valenciana, en el cuarto trimestre de 2016, fue de 18,52 (18,38 en el mismo periodo de 2015) de los que 13,94 euros corresponden a los costes salariales totales y 4,58 euros al resto de costes. Así, los costes salariales totales han aumentado en un 0,7%, en relación al mismo periodo del año anterior, idéntico porcentaje al registrado en España, que alcanzó un valor absoluto de dichos costes de 15,78 euros, como se recoge en el Cuadro I.5.3.

Según datos de Eurostat, el coste por hora conjunto de los sectores industria, construcción y servicios de mercado alcanzó los 29,8 euros en la zona euro, mientras que en España se situaba en 21,3 euros, es decir, 8,5 euros por debajo, muy alejado de países como Dinamarca o Bélgica con 42 euros y 39,2 euros, respectivamente.

Cuadro I.5.3

COSTE LABORAL POR HORA EFECTIVA POR COMPONENTES DEL COSTE EN LA COMUNITAT VALENCIANA Y ESPAÑA, 2015-2016

Cuarto trimestre

	C. Valenciana			España		
	2015	2016	T1	2015	2016	T1
Coste laboral total por hora	18,38	18,52	0,76	20,66	20,79	0,63
Coste salarial total por hora	13,84	13,94	0,72	15,67	15,78	0,70
Coste salarial ordinario por hora	11,66	11,76	0,86	12,69	12,84	1,18
Otros costes por hora	4,54	4,58	0,88	4,99	5,01	0,40

 T₁: Tasa de variación interanual

Fuente: INE.

Por sectores, los costes laborales han crecido en servicios un 0,9%, mientras que en la industria caían un 0,2% y en la construcción un 9,8%. Por su parte, los costes salariales han aumentado un 1,1% en los servicios y se han reducido un 0,8% en la industria y 11,6% en la construcción (ver Cuadro I.5.4).

Cuadro I.5.4

COSTE LABORAL Y SALARIAL POR SECTOR ECONÓMICO EN LA COM. VALENCIANA, 2015-16

Cuarto trimestre

	Coste Laboral			Coste Salarial		
	2015	2016	T1	2015	2016	T1
Total	2.340,28	2341,71	0,06	1.761,71	1762,01	0,02
Industria	2.604,13	2598,07	-0,23	1.965,21	1949,25	-0,81
Construcción	2.724,68	2457,71	-9,80	1.978,83	1749,5	-11,59
Servicios	2.249,64	2269,38	0,88	1.696,74	1715,42	1,10

 T₁: Tasa de variación interanual

Fuente: INE.

5.2.2. Costes Financieros

El tipo de interés efectivo (tipo medio ponderado) destinado a los créditos a los hogares para vivienda ha continuado disminuyendo a largo del año 2016, pasando desde el 1,98% en diciembre de 2015 al 1,91% en diciembre de 2016 en el conjunto de entidades de crédito. En cuanto a los créditos para consumo, el tipo ha pasado del 7,56% al 7,12%. Por su parte, los tipos de interés para otros fines han finalizado el año 2016 con un 3,62% frente al 3,77% de diciembre de 2015.

Un análisis más exhaustivo de la evolución de los tipos de interés y de los préstamos concedidos por las entidades de depósito se realiza en los apartados correspondientes a la evolución de la economía española, al sistema crediticio y a la vivienda.

La tasa anual equivalente ha tenido, lógicamente, una evolución similar a la descrita anteriormente para el tipo efectivo, como se observa en el Cuadro I.5.5 y en el Gráfico I.5.10.

Los tipos de interés al consumo, tanto en términos TEDR como en TAE (incluyendo comisiones), a pesar de haber mostrado un perfil descendente a lo largo de 2016, se situaron en el 7,12% y 8,14% en el mes de diciembre, respectivamente, existiendo todavía margen para reducirse. El Comité considera que sería deseable una reducción más acusada de estos tipos de interés, lo que incentivaría el consumo privado de los hogares, el principal componente del Producto Interior Bruto (PIB), desde el lado de la demanda.

Cuadro I.5.5

TIPOS DE INTERES: ENTIDADES DE CRÉDITO, 2015-2016

	TEDR (Tipo Medio Ponderado) (1)					
	Vivienda		Consumo		Otros fines	
	2015	2016	2015	2016	2015	2016
Enero	2,58	2,04	8,14	8,14	5,20	4,54
Febrero	2,49	2,03	8,21	7,89	5,12	4,39
Marzo	2,33	1,98	7,92	7,89	4,79	4,33
Abril	2,28	2,09	7,81	7,44	4,69	4,17
Mayo	2,28	2,05	7,96	7,65	4,58	4,18
Junio	2,20	1,99	7,78	7,66	4,51	3,94
Julio	2,14	1,98	8,00	8,05	4,27	3,97
Agosto	2,22	2,03	8,22	8,11	4,72	4,35
Septiembre	2,17	2,04	8,21	7,98	4,44	4,23
Octubre	2,15	2,02	8,08	7,70	4,36	4,00
Noviembre	2,10	1,97	7,65	7,01	4,08	4,12
Diciembre	1,98	1,91	7,56	7,12	3,77	3,62

	TAE (Tipo Medio Ponderado) (2)					
	Vivienda		Consumo		Otros fines	
	2015	2016	2015	2016	2015	2016
Enero	2,65	2,36	9,37	8,99	5,55	5,16
Febrero	2,67	2,34	9,58	8,66	5,51	4,84
Marzo	2,52	2,29	8,95	8,51	5,10	4,85
Abril	2,47	2,31	8,86	7,97	5,04	4,76
Mayo	2,55	2,34	8,99	8,25	5,06	4,68
Junio	2,50	2,32	8,81	8,26	4,89	4,50
Julio	2,43	2,36	9,05	8,65	4,78	4,63
Agosto	2,50	2,37	9,43	8,86	5,15	4,95
Septiembre	2,42	2,37	9,23	8,71	4,87	4,78
Octubre	2,49	2,31	9,05	8,57	4,98	4,59
Noviembre	2,48	2,31	8,66	7,92	4,62	4,70
Diciembre	2,31	2,19	8,43	8,14	4,28	4,26

(1) TEDR: Tipo efectivo definición restringida, que equivale a TAE sin incluir comisiones.

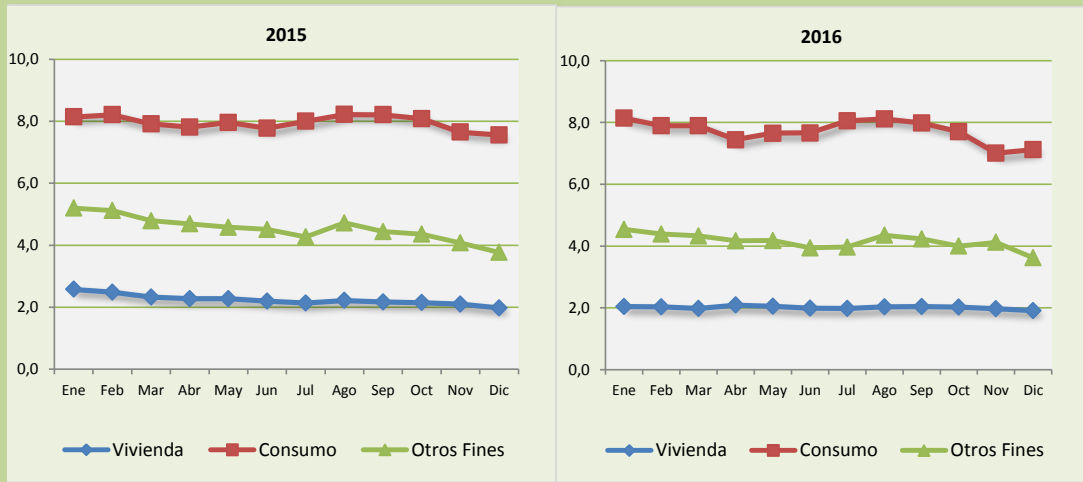
(2) TAE: Tasa anual equivalente.

Fuente: Banco de España / Boletín Estadístico.

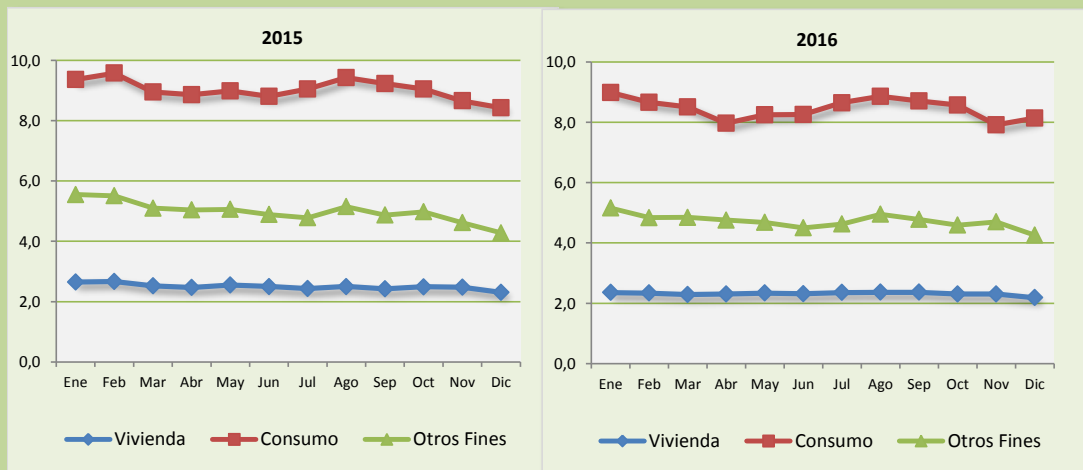
Gráfico I.5.10

TIPOS DE INTERES: ENTIDADES DE CRÉDITO, 2015-2016

TEDR



TAE



Fuente: Banco de España / Boletín Estadístico.