

## 7. SISTEMA FINANCIERO DE LA COMUNITAT VALENCIANA

### 7.1. CRÉDITOS Y DEPÓSITOS

En este primer apartado del capítulo dedicado al sistema financiero de la Comunitat Valenciana nos vamos a detener en el análisis de las entidades de depósito en su conjunto, ofreciendo una visión de la situación en el ámbito provincial, autonómico y nacional, mediante la información relativa a créditos y depósitos, números de entidades, oficinas y otros indicadores financieros.

#### 7.1.1. Entidades de depósito y número de oficinas

El sector financiero español ha contabilizado en 2011 un total de 280 entidades de depósito, como se puede observar en el Cuadro I.7.1.

*Cuadro I.7.1*

#### NÚMERO DE ENTIDADES DE CRÉDITO EN ESPAÑA, 2010-2011

	2010	2011	% Var.
Entidades de Depósito	276	280	0,77
- Españolas	188	194	3,09
- Extranjeras	88	86	-2,33
Establecimientos financieros de crédito (EFC)	59	59	0,00
Crédito oficial	1	1	0,00
<b>Total Entidades de Crédito</b>	<b>336</b>	<b>340</b>	<b>1,18</b>

Fuente: Banco de España. Boletín Estadístico.

Los datos relativos al número de oficinas que las entidades de depósito tienen operativas en España, recogidos en el Cuadro I.7.2, permiten realizar un análisis autonómico y provincial. La Comunitat Valenciana representa el 10,9% del total de España con 4.354 oficinas. Por provincias, en Valencia están ubicadas el 53,2% de las oficinas de nuestra Comunitat, en Alicante el 33,3% y en Castellón el 13,5% restante.

## MEMORIA 2011

Cuadro I.7.2

**NÚMERO DE OFICINAS POR ENTIDADES EN LA C. VALENCIANA**

Diciembre 2011

	Entidades depósito			EFC			Crédito Oficial			Total	
	N	T1	T2	N	T1	T2	N	T1	T2	N	T1
Alicante	1.448	33,3	99,3	9	39,1	0,6	1	50,0	0,1	1.458	33,3
Castellón	589	13,5	99,5	3	13,0	0,5	0	0,0	0,0	592	13,5
Valencia	2.317	53,2	99,5	11	47,8	0,5	1	50,0	0,0	2.329	53,2
<b>C. Valenciana</b>	<b>4.354</b>	<b>10,9</b>	<b>99,4</b>	<b>23</b>	<b>8,6</b>	<b>0,5</b>	<b>2</b>	<b>12,5</b>	<b>0,0</b>	<b>4.379</b>	<b>10,9</b>
<b>España</b>	<b>39.843</b>		<b>99,3</b>	<b>269</b>		<b>0,7</b>	<b>16</b>		<b>0,0</b>	<b>40.128</b>	

N: Número de oficinas

T1: Porcentaje que representa cada provincia respecto al total de la Comunitat, y de esta sobre España

T2: Porcentaje que representa cada tipo de Entidad respecto al total de oficinas

Fuente: Banco de España / Elaboración propia.

En el Cuadro I.7.3 se puede observar las variaciones del número de oficinas en la Comunitat Valenciana y España producidas durante 2011 con relación al año anterior. Las entidades de depósito han cerrado oficinas, produciéndose un descenso del 7,9% en la Comunitat Valenciana y del 7,1% en España. También las oficinas de los establecimientos financieros de crédito (EFC) han disminuido un 4,3% en nuestra Comunitat y un 3,3% en España.

Cuadro I.7.3

**PORCENTAJES DE VARIACIÓN DEL NÚMERO DE OFICINAS 2010-2011**

	Entidades de depósito	EFC	Crédito Oficial	Total
Alicante	-8,5	0,0	0,0	-8,5
Castellón	-8,5	0,0	0,0	-8,5
Valencia	-7,4	-9,1	0,0	-7,4
<b>C. Valenciana</b>	<b>-7,9</b>	<b>-4,3</b>	<b>0,0</b>	<b>-7,9</b>
<b>España</b>	<b>-7,1</b>	<b>-3,3</b>	<b>-30,4</b>	<b>-7,1</b>

Fuente: Banco de España / Elaboración propia.

### 7.1.2. El crédito de las entidades de depósito en la Comunitat Valenciana

En la Comunitat Valenciana se ha canalizado el 10,1% del total del crédito concedido en España por el sector financiero, siendo superada por Madrid y Cataluña, que concentran el 44% del total nacional, y Andalucía con un 12,4%. El crédito total concedido en nuestra Comunitat asciende a 180.863 millones de euros en 2011, inferior en un 2,6% al registrado un año antes, distribuido entre las administraciones públicas y el resto de sectores residentes en un 5,6% y 94,4%, respectivamente. Estos porcentajes son similares a los registrados en España.

Cuadro I.7.4

#### CRÉDITOS DE LAS ENTIDADES DE DEPÓSITO A ADMINISTRACIONES PÚBLICAS (AA.PP.) Y OTROS SECTORES RESIDENTES (O.S.R.)

Datos a 31 de diciembre de 2011

	Total		AA.PP.			O.S.R.		
	m	T1	m	T1	T2	m	T1	T2
Pais Vasco	85.956	4,8	3.859	4,5	4,6	82.097	95,5	4,8
Cataluña	344.683	19,2	18.418	5,3	22,2	326.265	94,7	19,0
Galicia	64.064	3,6	2.584	4,0	3,1	61.480	96,0	3,6
Andalucía	223.466	12,4	11.106	5,0	13,4	212.360	95,0	12,4
Asturias	27.573	1,5	2.011	7,3	2,4	25.562	92,7	1,5
Cantabria	16.416	0,9	1.281	7,8	1,5	15.135	92,2	0,9
La Rioja	12.255	0,7	858	7,0	1,0	11.397	93,0	0,7
Murcia	48.169	2,7	1.615	3,4	1,9	46.554	96,6	2,7
<b>C. Valenciana</b>	<b>180.863</b>	<b>10,1</b>	<b>10.184</b>	<b>5,6</b>	<b>12,3</b>	<b>170.679</b>	<b>94,4</b>	<b>10,0</b>
Aragón	47.201	2,6	2.765	5,9	3,3	44.436	94,1	2,6
Cast.-La Mancha	54.059	3,0	3.917	7,2	4,7	50.142	92,8	2,9
Canarias	52.721	2,9	3.070	5,8	3,7	49.651	94,2	2,9
Navarra	23.540	1,3	643	2,7	0,8	22.897	97,3	1,3
Extremadura	22.797	1,3	1.969	8,6	2,4	20.828	91,4	1,2
Baleares	44.999	2,5	3.271	7,3	3,9	41.728	92,7	2,4
Madrid	445.230	24,8	11.040	2,5	13,3	434.190	97,5	25,3
Castilla-León	73.892	4,1	4.157	5,6	5,0	69.735	94,4	4,1
Ceuta	1.548	0,1	194	12,5	0,2	1.354	87,5	0,1
Melilla	1.064	0,1	53	5,0	0,1	1.011	95,0	0,1
Sin clasificar	27.658	1,5	0	-	0,0	27.658	-	1,6
<b>España</b>	<b>1.798.154</b>	<b>100</b>	<b>82.995</b>	<b>4,6</b>	<b>100</b>	<b>1.715.159</b>	<b>95,4</b>	<b>100</b>
<b>C. Valenciana</b>	<b>180.863</b>	<b>10,1</b>	<b>10.184</b>	<b>5,6</b>	<b>12,3</b>	<b>170.679</b>	<b>94,4</b>	<b>10,0</b>
Alicante	52.995	29,3	1.178	2,2	11,6	51.817	97,8	30,4
Castellón	22.313	12,3	440	2,0	4,3	21.873	98,0	12,8
Valencia	105.555	58,4	8.566	8,1	84,1	96.989	91,9	56,8

m: Millones de euros.

T1: % que representa cada destinatario de crédito o de Entidad sobre el total de créditos.

T2: % que representa cada provincia respecto al total de la C. Valenciana, y de cada CC.AA. sobre España.

Fuente: Banco de España.

En cuanto a la distribución provincial, en Valencia se concede el 58,4% del crédito total de nuestra Comunitat, mientras que Alicante y Castellón conceden el 29,3% y 12,3%, respectivamente. Por lo que respecta a los receptores, Castellón es la provincia que dedica un mayor porcentaje de sus créditos concedidos al sector privado con un 98% frente al 97,8% de Alicante y el 91,9% de Valencia. Esta última provincia, dada su mayor concentración de servicios de las administraciones públicas, destina un 8,1% del crédito al sector público, mientras que en Alicante y Castellón se reduce hasta el 2,2% y 2%, respectivamente.

### **7.1.3. Depósitos en las entidades de depósito en la Comunitat Valenciana**

Los depósitos en bancos, cajas de ahorros y cooperativas de crédito en la Comunitat Valenciana representan el 8,4% del total de depósitos del sistema español con un total de 99.260 millones de euros (ver el Cuadro I.7.5), inferior en un 1,3% al registrado en 2010. Como ocurre con los créditos concedidos, sólo Madrid, Cataluña y Andalucía superan el volumen de depósitos en las entidades ubicadas en nuestra Comunitat.

En cuanto al tipo de depositante, se observa que el sector privado efectúa el 94,1% de los depósitos totales, aportando el 5,9% el sector público. En España, este porcentaje son similares, con una contribución del sector privado del 94,3%, mientras que los depósitos públicos se sitúan en el 5,7%.

Por último, cabe indicar que el volumen de depósitos efectuados a través de la banca electrónica en España ha ascendido a 26.952 millones de euros en 2011, un 2,4% del total.

PANORAMA ECONÓMICO

Cuadro I.7.5

**DEPÓSITOS DE ADMINISTRACIONES PÚBLICAS (AA.PP.) Y OTROS  
SECTORES RESIDENTES (O.S.R.)**

Datos a 31 de diciembre de 2011

	Total		AA.PP.			O.S.R.		
	m	T1	m	T1	T2	m	T1	T2
País Vasco	74.850	6,4	2.757	3,7	4,1	72.093	96,3	6,5
Cataluña	194.333	16,5	5.664	2,9	8,5	188.669	97,1	17,0
Galicia	53.224	4,5	1.846	3,5	2,8	51.378	96,5	4,6
Andalucía	106.593	9,1	4.457	4,2	6,7	102.136	95,8	9,2
Asturias	23.611	2,0	547	2,3	0,8	23.064	97,7	2,1
Cantabria	11.752	1,0	351	3,0	0,5	11.401	97,0	1,0
La Rioja	8.019	0,7	98	1,2	0,1	7.921	98,8	0,7
Murcia	23.685	2,0	621	2,6	0,9	23.064	97,4	2,1
<b>C. Valenciana</b>	<b>99.260</b>	<b>8,4</b>	<b>5.833</b>	<b>5,9</b>	<b>8,8</b>	<b>93.427</b>	<b>94,1</b>	<b>8,4</b>
Aragón	34.622	2,9	600	1,7	0,9	34.022	98,3	3,1
Cast.-La Mancha	35.586	3,0	684	1,9	1,0	34.902	98,1	3,1
Canarias	24.264	2,1	1.674	6,9	2,5	22.590	93,1	2,0
Navarra	17.487	1,5	650	3,7	1,0	16.837	96,3	1,5
Extremadura	17.303	1,5	610	3,5	0,9	16.693	96,5	1,5
Baleares	19.629	1,7	506	2,6	0,8	19.123	97,4	1,7
Madrid	337.773	28,7	37.054	11,0	55,7	300.719	89,0	27,1
Castilla-León	64.819	5,5	2.443	3,8	3,7	62.376	96,2	5,6
Ceuta	855	0,1	37	4,3	0,1	818	95,7	0,1
Melilla	856	0,1	37	4,3	0,1	819	95,7	0,1
Sin clasificar	0	0,0	0	-	0,0	0	-	0,0
Banca electrónica	26.952	2,3	0	-	0,0	26.952	100,0	2,4
<b>España</b>	<b>1.175.473</b>	<b>100</b>	<b>66.469</b>	<b>5,7</b>	<b>100</b>	<b>1.109.004</b>	<b>94,3</b>	<b>100</b>
<b>C. Valenciana</b>	<b>99.260</b>	<b>8,4</b>	<b>5.833</b>	<b>5,9</b>	<b>8,8</b>	<b>93.427</b>	<b>94,1</b>	<b>8,4</b>
Alicante	31.809	32,0	3.519	11,1	60,3	28.290	88,9	30,3
Castellón	12.624	12,7	207	1,6	3,5	12.417	98,4	13,3
Valencia	54.827	55,2	2.107	3,8	36,1	52.720	96,2	56,4

m: Millones de euros.

T1: % que representa cada destinatario de crédito o de Entidad sobre el total de créditos.

T2: % que representa cada provincia respecto al total de la C. Valenciana, y de cada CC.AA. sobre España.

Fuente: Banco de España.

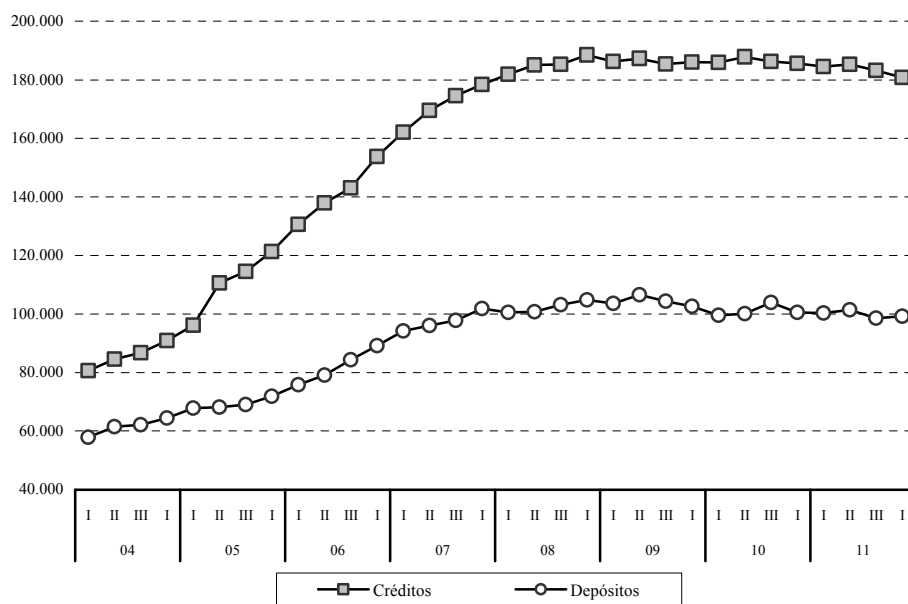
### 7.1.4. El flujo financiero de la Comunitat Valenciana

Como se observa en los Gráfico I.7.1 y I.7.2, la Comunitat Valenciana en los últimos años ha mantenido un diferencial negativo de sus depósitos sobre los créditos. En 2011, los créditos han superado a los depósitos, a 31 de diciembre, en 81.603 millones de euros, inferior en un 4,7% a la diferencia existente un año antes. Como ya hemos recogido en el apartado anterior, este diferencial se ha debido a la mayor reducción de los créditos frente a los depósitos.

Gráfico I.7.1

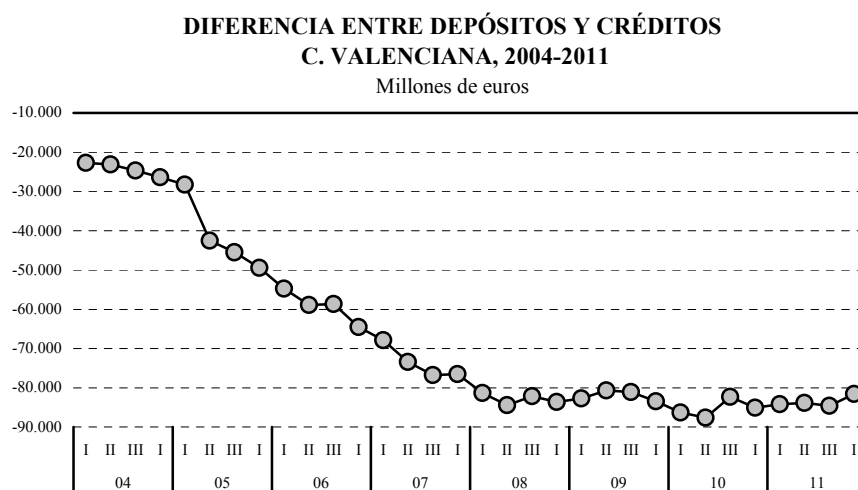
#### CRÉDITOS Y DEPÓSITOS EN LA COMUNITAT VALENCIANA, 2004-2011

Millones de euros



Fuente: Banco de España.

Gráfico I.7.2



Fuente: Banco de España.

El Cuadro I.7.6 recoge la evolución de las cuotas de mercado de los depósitos y los créditos en la Comunitat Valenciana desde 2001 hasta el año 2011 por tipos de entidad. Hasta el año 2009 se observa un importante aumento en el grado de penetración de las cajas de ahorros en detrimento, básicamente, de la banca. En el año 2010 esta tendencia cambió, en gran medida, como consecuencia de los planes de integración de las cajas de ahorros aprobados por el Banco de España.

Cabe indicar que en 2011 no se presenta desglosada la información relativa a cajas de ahorros autóctonas y foráneas, como consecuencia del proceso de reestructuración que está teniendo lugar en el sistema financiero de la Comunitat Valenciana, en el que se enmarcan los acuerdos adoptados por Bancaja y CAM, relativos a la cesión de su negocio bancario/financiero a favor de entidades bancarias. No obstante, se han mantenido las agrupaciones de años anteriores, incluyendo como cajas de ahorros aquellas entidades bancarias cabeceras de un SIP aquellas otras a través de las cuales las cajas de ahorros ejercen de forma indirecta su actividad financiera.

En 2011, los depósitos bancarios han reducido ligeramente su peso, pasando de un 32,23% en 2010 a un 31,99% y las cajas de ahorros lo han

MEMORIA 2011

aumentado del 55,63% al 55,84%. Por su parte, las cooperativas de crédito han aumentado su participación hasta el 12,18% (12,14% en 2010).

Por lo que respecta a los créditos, en la banca se ha reducido el porcentaje sobre el total en 1,67 puntos, situándose en el 39,80%, mientras que las cajas de ahorros aumentaban en 1,76 puntos alcanzando el 52,15%. Por último, las cooperativas de crédito han reducido ligeramente cuota hasta el 8,05%.

Cuadro I.7.6

**CUOTA DE MERCADO POR TIPO DE ENTIDAD. C. VALENCIANA, 2001-2011**

	Bancos	Cajas de Ahorros		Cooperativas de Crédito	
		Total	Autóctonas		Foráneas
<b>Depósitos (%)</b>					
2001	34,29	50,98	40,29	10,69	14,74
2002	33,47	51,98	40,42	11,56	14,55
2003	31,42	54,50	42,35	12,15	14,08
2004	29,35	57,06	44,80	12,26	13,59
2005	28,59	57,41	44,52	12,89	14,00
2006	27,97	58,89	45,54	13,36	13,13
2007	25,77	61,97	48,43	13,53	12,26
2008	28,23	60,04	45,82	14,22	11,74
2009	28,11	59,62	45,99	13,63	12,27
2010	32,23	55,63	42,81	12,83	12,14
2011	31,99	55,84			12,18
<b>Créditos (%)</b>					
2001	43,46	47,54	33,97	13,57	9,00
2002	42,93	47,98	33,04	14,94	9,09
2003	43,48	47,38	31,19	16,19	9,14
2004	43,55	47,29	30,06	17,23	9,16
2005	42,38	49,02	31,72	17,30	8,59
2006	41,67	50,17	31,76	18,41	8,16
2007	41,50	50,23	30,94	19,29	8,27
2008	40,96	50,91	31,66	19,24	8,14
2009	40,90	50,96	31,67	19,29	8,14
2010	41,47	50,39	32,04	18,34	8,14
2011	39,80	52,15			8,05

Fuente: Instituto Valenciano de Finanzas.



### 7.1.5. Cooperativas con Sección de Crédito en la Comunitat Valenciana

El número de cooperativas con sección de crédito en la Comunitat Valenciana ha descendido en el año 2011, situándose en 51 (53 en 2010), 6 en Alicante, 11 en Castellón y 34 en Valencia (ver Cuadro I.7.7).

Cuadro I.7.7

#### SECCIONES DE CRÉDITO DE COOPERATIVAS. DISTRIBUCIÓN PROVINCIAL

Datos a 31 de diciembre

	Alicante	Castellón	Valencia	C. Valenciana
2006	7	11	43	61
2007	7	11	40	58
2008	7	11	38	56
2009	6	11	36	53
2010	6	11	36	53
2011	6	11	34	51

Fuente: Instituto Valenciano de Finanzas.

Los depósitos de estas secciones ascendían en nuestra Comunitat a 195.430 miles de euros, un 0,70% menos que en 2010, según los datos provisionales facilitados por el Instituto Valenciano de Finanzas (ver Cuadro I.7.8).

Los créditos concedidos se situaron en 67.708 miles de euros, registrando un aumento del 3,46% en relación al año anterior.

Los socios de las secciones de crédito de las cooperativas de la Comunitat Valenciana han sido los destinatarios del 88,4% de los créditos concedidos en 2011, mientras que el 11,6% se dirigió a las cooperativas.

La diferencia entre sus depósitos y créditos se ha situado en 127.356 miles de euros, lo que supone un descenso del 2,7% en términos interanuales.

Por provincias, Valencia concentra el 69,7% de los depósitos y el 80,7% de los créditos concedidos. Asimismo, el 63,8% de la capacidad de financiación de estas secciones corresponde a la provincia de Valencia. Por su parte, en

## MEMORIA 2011

Castellón se concentra el 23,2% de los depósitos y el 12,8% de los créditos, con un diferencial positivo entre ambos de 36.628 miles de euros (el 28,7% del total). Finalmente, Alicante representa una situación más equilibrada con un 7,1% de los depósitos y un 6,5% de los créditos, con una capacidad de financiación de 9.414 miles de euros (el 7,4% sobre el total de la Comunitat Valenciana).

Cuadro I.7.8

**SECCIONES DE CRÉDITO DE COOPERATIVAS. DEPÓSITOS Y CRÉDITOS**

Datos a 31 de diciembre

	Alicante		Castellón		Valencia		C. Valenciana	
	m	T <sub>1</sub>	m	T <sub>1</sub>	m	T <sub>1</sub>	m	T <sub>1</sub>
<b>Depósitos</b>								
2003	16.180	-13,02	36.040	24,93	154.978	2,40	207.198	4,23
2004	16.518	2,09	42.437	17,75	154.915	-0,04	213.870	3,22
2005	19.619	18,77	47.330	11,53	173.466	11,97	240.415	12,41
2006	19.503	-0,59	54.467	15,08	164.045	-5,43	238.015	-1,00
2007	18.008	-7,67	55.309	1,55	152.364	-7,12	225.681	-5,18
2008	17.228	-4,33	44.972	-18,69	131.498	-13,69	193.698	-14,17
2009	15.390	-10,67	49.925	11,01	135.362	2,94	200.677	3,60
2010	15.106	-1,85	44.860	-10,15	136.464	0,81	196.430	-2,12
2011p	13.797	-8,67	45.295	0,97	135.972	-0,36	195.064	-0,70
<b>Créditos</b>								
2003	4.268	-5,45	2.617	-12,53	38.969	-8,62	45.854	-8,57
2004	3.305	-22,56	2.540	-2,94	37.504	-3,76	43.349	-5,46
2005	3.876	17,28	2.722	7,17	39.228	4,60	45.826	5,71
2006	4.403	13,60	3.292	20,94	48.140	22,72	55.835	21,84
2007	4.178	-5,11	3.992	21,26	52.347	8,74	60.517	8,39
2008	5.787	38,51	6.013	50,63	50.914	-2,74	62.714	3,63
2009	4.832	-16,50	7.669	27,54	53.394	4,87	65.895	5,07
2010	4.331	-10,37	8.334	8,67	52.778	-1,15	65.443	-0,69
2011p	4.383	1,20	8.667	4,00	54.658	3,56	67.708	3,46
A socios	1.992	-7,65	6.411	1,67	51.442	2,93	59.845	2,40
A cooperativa	2.391	9,98	2.256	11,63	3.216	14,86	7.863	12,41

p= Datos provisionales

m: miles de euros

T<sub>1</sub>: Tasa de variación interanual

Fuente: Instituto Valenciano de Finanzas.

## **7.2 OTRAS ENTIDADES FINANCIERAS DE LA COMUNITAT VALENCIANA**

### **7.2.1. Actividad avalística de la Sociedad de Garantía Recíproca (SGR) de la Comunidad Valenciana**

Los datos provisionales facilitados por la SGR correspondientes al año 2011 muestran que el servicio de Información y Asesoramiento de la SGR de la Comunidad Valenciana atendió a un total de 1.957 empresas que solicitaron información directa a la SGR sobre diversas materias, tales como el aval, las condiciones financieras de las operaciones, programas de apoyo financiero o la selección de alternativas de financiación, entre otras.

Asimismo, la SGR formalizó un total de 160 millones de euros en avales, lo que ha supuesto una disminución del 42% respecto al año anterior. Las formalizaciones acumuladas ascienden a 6.457 millones de euros, con un aumento del 2,5% (ver Cuadro I.7.9).

En cuanto a las condiciones financieras, el tipo de interés preferencial que ha ofrecido la SGR a sus operaciones garantizadas en el ejercicio 2011 ha sido del 4% frente al 5,20% del tipo preferencial medio de bancos que publica el Banco de España. Por tanto, el diferencial entre ambos se ha situado en 1,20 puntos porcentuales.

Por otro lado, el plazo medio de amortización de los avales formalizados en 2011 ha sido de 7 años (8,9 años en 2010).

## MEMORIA 2011

Cuadro I.7.9

**ACTIVIDAD DE LA SOCIEDAD DE GARANTÍA RECÍPROCA EN LA C.V., 2010-2011**

AVALES FORMALIZADOS	2010			2011p		
	M	T <sub>1</sub>	T <sub>2</sub>	M	T <sub>1</sub>	T <sub>2</sub>
<b>Total</b>	<b>275</b>	<b>100</b>	<b>-23</b>	<b>160</b>	<b>100</b>	<b>-42</b>
<i>Por destino:</i>						
Avales financieros	160	58	-27	115	72	-28
- Financiación Inversión	108	39	-9	36	23	-67
- Financiación de Circulante	52	19	-46	79	49	52
Avales técnicos	115	42	-16	45	28	-61
Formalizaciones acumuladas	6.297		5	6.457		3
Avales propuestos	436		-30	318		-27
Avales aprobados	384		-28	263		-32
% aprobado s/propuesto	88			83		
% formalizado s/aprobado	72			61		
<hr/>						
RIESGO EN CURSO	2010			2011p		
	M	T <sub>1</sub>	T <sub>2</sub>	M	T <sub>1</sub>	T <sub>2</sub>
<b>Total</b>	<b>1.386</b>	<b>100</b>	<b>-8</b>	<b>1.222</b>	<b>100</b>	<b>-12</b>
<i>Por destino:</i>						
Financieros	1.086	78	-3	921	75	-15
- Financiación Inversión	575	41	-7	529	43	-8
- Financiación de Circulante	511	37	17	392	32	-23
Técnicos	300	22	-34	301	25	0
<i>Por sectores</i>						
Primario	24	2	0	24	2	0
Industrial	237	17	-9	220	18	-7
Construcción	153	11	-20	129	10	-16
Comercial	139	10	-9	132	11	-5
Servicios	833	60	-5	717	59	-14
<i>Por tamaño de empresa (nº de empleados)</i>						
De 1 a 10	691	50	-6	658	54	-5
De 11 a 25	203	14	-13	175	14	-14
De 26 a 50	175	13	4	146	12	-17
De 51 a 100	124	9	-14	84	7	-32
Más de 100	193	14	-14	159	13	-18
<i>Vencimiento del riesgo</i>						
Hasta 12 meses	190	14	3	172	14	-9
De 12 a 36 meses	311	22	-11	278	23	-11
Más de 36 meses e indefinidos	885	64	-9	772	63	-13
<b>Riesgo vencido del ejercicio</b>	<b>343</b>		<b>-40</b>	<b>323</b>		<b>-6</b>
<b>Riesgo en curso cedido</b>	<b>551</b>	<b>40</b>	<b>-6</b>	<b>520</b>	<b>43</b>	<b>-6</b>

M: Millones de euros p: datos provisionales T<sub>1</sub>: Porcentaje estructural T<sub>2</sub>: Variación sobre el año anterior  
Fuente: Sociedad de Garantía Recíproca.

---

PANORAMA ECONÓMICO

---

Durante el año 2011 un total de 510 empresas se han beneficiado por el aval de la SGR, reduciéndose un 21,2% respecto al año anterior. La inversión inducida ha ascendido a 260 millones de euros, un 36% menos que en el año precedente (ver Cuadro I.7.10).

Esta actividad ha facilitado la creación de 1.737 nuevos puestos de trabajo (2.416 puestos en 2010). Las empresas micro y pequeñas han sido las más beneficiadas por este impacto, ya que el 83% de los avales del ejercicio se han destinado a empresas con menos de 50 trabajadores.

*Cuadro I.7.10*

**OTROS INDICADORES DE LA SGR, 2010-2011p**

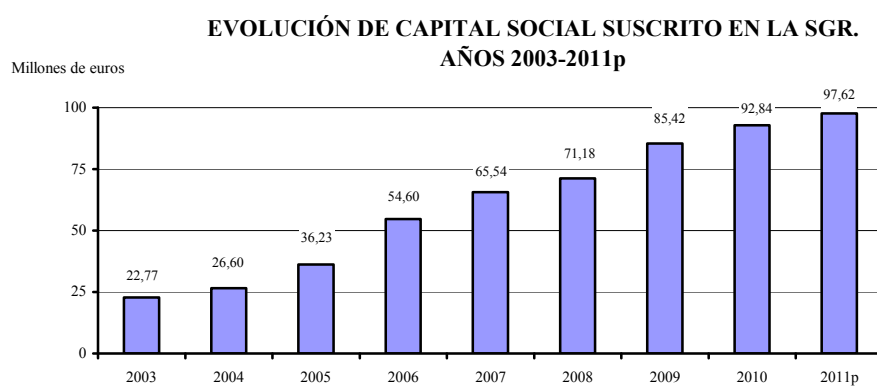
	2010		2011p	
	Dato	% anual	Dato	% anual
Empresas beneficiadas (número)	647	-14	510	-21
Empresas beneficiadas < 50 trabajadores (%)	84	3	83	-2
Inversión inducida (millones de euros)	406	-22	260	-36
Impacto puestos de trabajo (número)	27.220	-43	21.120	-22
Nuevos empleos creados (número)	2.416	-27	1.737	-28

p: datos provisionales

Fuente: Sociedad de Garantía Recíproca.

El capital social suscrito en la SGR ha alcanzado 97,6 millones de euros en 2011 (ver Gráfico I.7.3), con un incremento interanual del 5%.

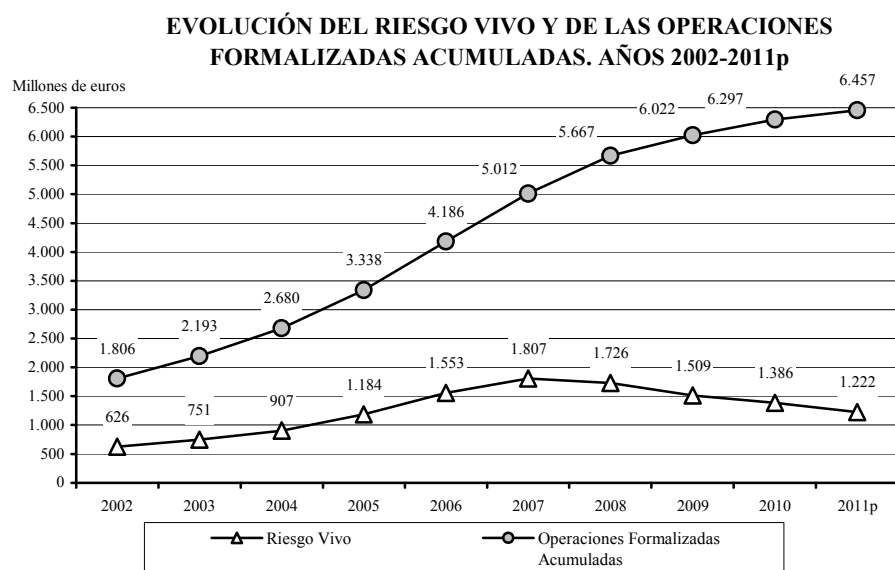
Gráfico I.7.3



p: datos provisionales

Fuente: Sociedad de Garantía Recíproca.

Gráfico I.7.4



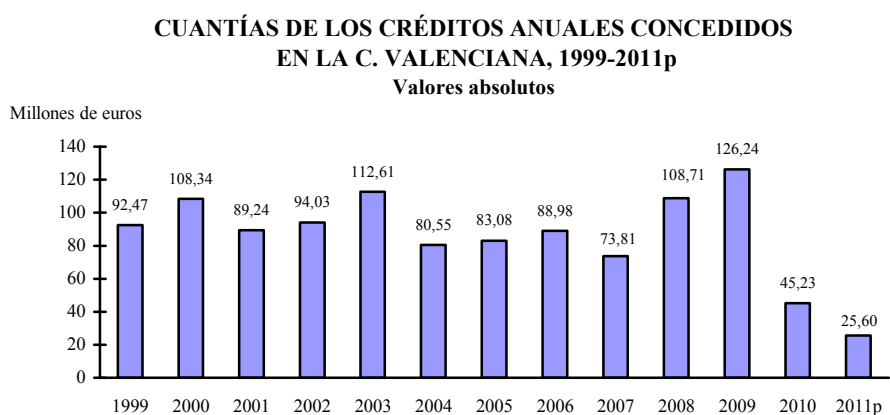
p: datos provisionales

Fuente: Sociedad de Garantía Recíproca.

### 7.2.2. Actividad crediticia del Instituto Valenciano de Finanzas (IVF)

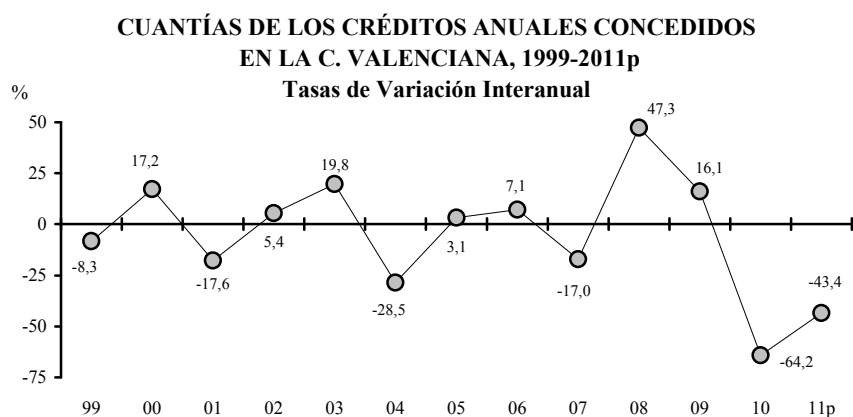
Según los datos provisionales facilitados por el Instituto Valenciano de Finanzas, en 2011 el IVF ha concedido 30 nuevas operaciones por un importe total de 25,6 millones de euros (ver Gráficos I.7.5 y I.7.6).

Gráfico I.7.5



p: Datos provisionales  
Fuente: Instituto Valenciano de Finanzas.

Gráfico I.7.6



p: Datos provisionales  
Fuente: Instituto Valenciano de Finanzas.

Por otra parte, el Instituto Valenciano de Finanzas también ha aprobado durante 2011 un total de 38 operaciones de reestructuración con el objeto de contribuir a equilibrar financieramente a las empresas, adecuando las condiciones de las operaciones de préstamo a la coyuntura económica actual y la suya propia y facilitando la viabilidad de las mismas.

La cuantía total de estas operaciones de reestructuración realizadas por el Instituto Valenciano de Finanzas durante el ejercicio 2011 asciende a 72,4 millones de euros.

La financiación aportada ha permitido una inversión inducida de 63,80 millones de euros y ha incidido en la creación de 230 nuevos puestos de trabajo directos (ver Cuadro I.7.11) y la consolidación de 1.795.

Del total de operaciones concedidas, el 56,7% lo ha sido por un importe inferior a 0,60 millones de euros, el 20% por cuantía entre 0,60 y 1,20 millones y el 6,7% han sido operaciones entre 1,2 y 2,5 millones de euros. El resto de las operaciones de préstamo concedidas lo han sido por importe superior a 3 millones de euros.

Cuadro I.7.11

**EVOLUCIÓN DE LOS PRINCIPALES PARÁMETROS DE LA ACTIVIDAD CREDITICIA DEL INSTITUTO VALENCIANO DE FINANZAS, 2002-2011p**

En millones de euros

	2002	2003	2004	2005	2006	2007	2008	2009	2010	2011p
Nº concesiones	73	64	55	56	40	41	51	51	21	30
Cuantías concedidas	94,0	112,6	80,6	83,1	89,0	73,8	108,7	126,2	45,2	25,6
Medias / Préstamo	1,3	1,8	1,5	1,5	2,2	1,8	2,1	2,5	2,2	0,9
Inversión financiada	412,28	428,81	353,00	270,90	404,33	318,48	637,29	507,70	135,29	63,80
Inversión / Cuantía	4,38	3,81	4,38	3,26	4,54	4,31	5,86	4,02	2,99	2,49
Empleo directo										
- Creado	2.470	2.473	2.236	1.026	1.226	706	1.399	811	501	230

p: Datos provisionales

Fuente: Instituto Valenciano de Finanzas.

Por provincias, las empresas ubicadas en Valencia recibieron el 80% y el 20% restante se distribuyó equitativamente entre Castellón y Alicante.



PANORAMA ECONÓMICO

Por otro lado, el IVF ha cofinanciado con otras entidades financieras 15 operaciones durante al año 2011. Los importes invertidos en proyectos cofinanciados han sido aportados en un 48,4% por el IVF y el 51,5% por el resto de entidades de crédito.

Para la creación de nuevas empresas se han concedido 28 préstamos, destinando a este fin el 6,5% de la cuantía total concedida en 2011, habiéndose creado el 12,2% del empleo total generado en las operaciones de financiación concedidas por el IVF.

Cuadro I.7.12

**CARACTERÍSTICAS DE LAS CONCESIONES CLASIFICADAS POR ACTIVIDADES EN LA COMUNITAT VALENCIANA, 2011p**

	Nº	Concedido	Inversión	Empleo creado	Empleo mantenido
Valorización residuos	3	7,80	18,18	75	352
Agroalimentario	1	1,09	1,46	0	249
Ocio	1	0,75	1,00	5	2
TIC	8	1,10	3,55	89	93
Madera	1	1,05	10,20	6	0
Metalúrgico	1	0,52	1,03	5	126
Acr. Geriátrico-sanitario	1	0,73	0,98	0	340
Cerámico	3	2,12	2,92	30	248
Comercio	1	0,20	0,50	6	5
Servicios aeronáuticos	2	1,86	3,80	2	119
Energías renovables	1	1,09	1,46	0	0
Sect. Biotecnológico	2	0,54	5,16	8	16
Mueble	1	3,00	6,00	0	76
Transporte	2	1,35	4,13	2	38
Textil	2	2,40	3,43	2	131
<b>Total</b>	<b>30</b>	<b>25,60</b>	<b>63,80</b>	<b>230</b>	<b>1.795</b>

p: Datos provisionales

Fuente: Instituto Valenciano de Finanzas.

Finalmente, cabe indicar que la financiación se ha destinado a un número elevado de actividades, destacando por el número de operaciones el sector de la tecnología de la información y la comunicación (TIC) con 8 operaciones. Por la

cuantía concedida destaca la actividad de valorización de residuos con 7,8 millones.

### **Líneas de mediación**

El IVF ha aportado financiación a autónomos y empresas a través de las líneas de mediación, denominadas Líneas IVF, por los siguientes importes:

	<u>Dotación inicial</u>
- Línea IVF Reestructuración de deuda y circulante	150 mill. €
- Línea IVF Inversión	40 mill. €
- Línea IVF Renovación flota	10 mill. €
- Línea IVF Circulante	200 mill. €
<b>Total Líneas</b>	<b>400 mill. €</b>

### **Número de operaciones**

	<u>Alicante</u>	<u>Valencia</u>	<u>Castellón</u>	<u>C. Valenciana</u>
- Rees. Deuda y Circulante	195	484	106	785
- Inversión	130	192	38	360
- Renovación Flota	88	113	14	215
Total Líneas IVF 08-09	413	789	158	1.360
- Línea IVF Circulante	455	927	119	1.501