

1. VARIABLES BÁSICAS DEL MERCADO DE TRABAJO

El presente apartado examina la evolución del mercado de trabajo en 1997, analizando sus principales variables (actividad, ocupación, paro) en relación a determinados aspectos socioeconómicos como el sexo, la edad, los sectores económicos, etc.

En nuestra Comunidad, la población activa ha aumentado ligeramente respecto a 1996 y ha concluido el año con un resultado positivo de la ocupación, que ha permitido reducir el número de parados. Por cuarto año consecutivo el desempleo en la Comunidad Valenciana así como en el conjunto del territorio nacional ha descendido según se desprende de las dos fuentes estadísticas utilizadas en relación al mercado de trabajo. Tanto los datos de paro estimado facilitados por la Encuesta de Población Activa (EPA) que elaborada el Instituto Nacional de Estadística (INE), como el número de parados registrados en las oficinas del Instituto Nacional de Empleo (INEM) corroboran esta situación.

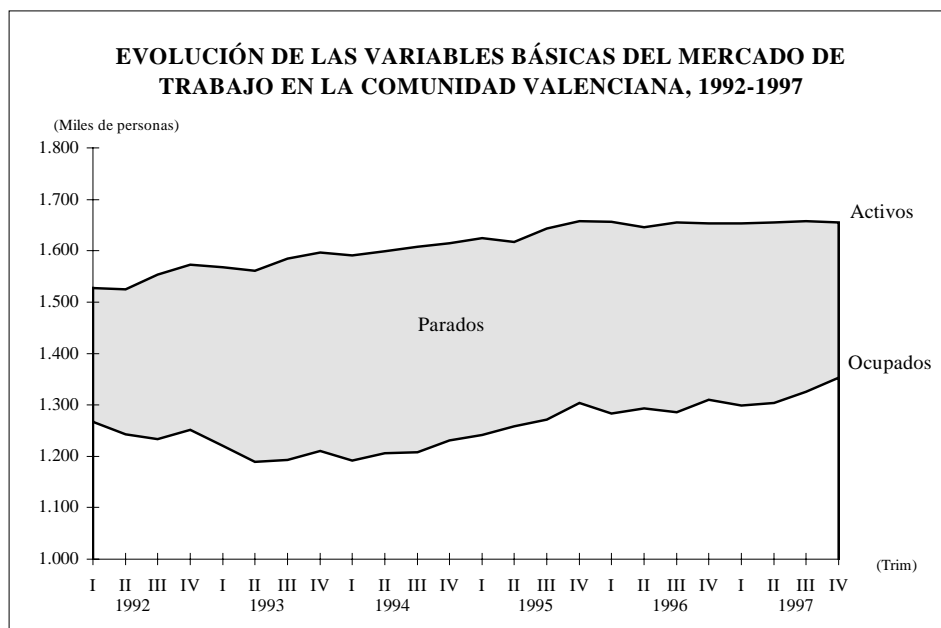
No obstante, persisten ciertos desajustes en el ámbito laboral. Las tasas de desempleo autonómica y nacional se mantienen en niveles superiores a la media de los países de la Unión Europea, agudizándose el problema entre los jóvenes y las mujeres, que siguen siendo los colectivos más desfavorecidos. El empleo puede considerarse como uno de los principales retos que tiene planteada la sociedad valenciana y la española en su conjunto. Es necesario que se sigan adoptando medidas para reducir estas elevadas tasas de paro.

1.1. POBLACIÓN ACTIVA, OCUPADA Y DESEMPLEO ESTIMADO, SEGÚN LA ENCUESTA DE POBLACIÓN ACTIVA (EPA)

1.1.1. Población Activa

El conjunto de personas que suministran mano de obra para la producción de bienes y servicios económicos, o que están disponibles y hacen gestiones para incorporarse a dicha producción constituyen la población económicamente activa. Este colectivo ha experimentado un ligero aumento a lo largo de 1997, en torno a las 2.000 personas, alcanzando como promedio anual 1.655.300 personas (ver Cuadro II.1.1).

Gráfico II.1.1



Fuente: Encuesta de Población Activa. INE. Elaboración Propia.

La tasa de actividad ha disminuido ligeramente, pasando desde el 51,7% hasta el 51,3%. Como tradicionalmente viene ocurriendo, se ha situado por encima de la media nacional que ha sido del 49,8% en 1997.

Cuadro II.1.1

EVOLUCIÓN DE LAS VARIABLES BÁSICAS DEL MERCADO DE TRABAJO EN LA COMUNIDAD VALENCIANA, 1993-1997

(En miles)	1993	1994	1995	1996	1997
Pobl. de 16 y más años	3.025	3.086	3.168	3.198	3.225
Activos	1.577	1.603	1.636	1.653	1.655
Ocupados	1.203	1.209	1.269	1.293	1.320
Parados	375	394	367	360	335

Fuente: Encuesta de Población Activa. INE.

La población activa ha tenido un comportamiento desigual en cada una de las provincias de la Comunidad Valenciana. En Alicante se ha producido un ligero incremento de los activos respecto a 1996, si bien no ha compensado el

MERCADO DE TRABAJO, POLÍTICAS DE EMPLEO Y RELACIONES LABORALES

aumento del colectivo en edad de trabajar, lo que ha dado lugar a una disminución de la tasa de actividad en esta provincia situándose en el 52,6% frente al 52,8% del año anterior. A pesar de ello, continua conservando la mayor tasa de actividad de la Comunidad Valenciana. Castellón, ha experimentado un aumento de activos en términos absolutos en torno a las 2.400 personas, cifrándose su tasa de actividad en el 49,3%, ligeramente superior a la registrada en 1996. La provincia de Valencia ha sufrido una disminución de la población activa del 0,4% en términos interanuales, alcanzando una tasa de actividad del 51,0% frente al 51,5% del año 1996.

Cuadro II.1.2

TASAS DE VARIACIÓN INTERANUAL DEL MERCADO DE TRABAJO, 1996-1997

	Promedio Anual		IV Trimestre	
	Com. Valenciana	España	Com. Valenciana	España
Población Activa	0,1	1,2	0,1	1,1
Población Ocupada	2,1	3,0	3,3	3,0
Población Parada	-6,9	-5,2	-11,8	-5,7

Fuente: Encuesta de Población Activa. INE.

Cuadro II.1.3

EVOLUCIÓN DE LAS VARIABLES BÁSICAS DEL MERCADO DE TRABAJO EN LA COMUNIDAD VALENCIANA, 1996-1997

(En miles)	I Trimestre		II Trimestre		III Trimestre		IV Trimestre	
	96	97	96	97	96	97	96	97
Pobl. de 16 y más años	3.187,3	3.215,7	3.194,5	3.221,9	3.201,7	3.228,1	3.208,9	3.234,4
Activos	1.656,7	1.652,8	1.646,2	1.655,3	1.655,4	1.657,2	1.653,4	1.655,7
Ocupados	1.283,5	1.298,5	1.292,8	1.303,6	1.286,2	1.325,5	1.310,1	1.352,9
Parados	373,2	354,3	353,5	351,8	369,2	331,7	343,3	302,8

Fuente: Encuesta de Población Activa. INE.

La tasa de actividad femenina es inferior a la masculina en todos los grupos de edad, disparándose las diferencias en las franjas de mayor edad. Cabe esperar que entre los grupos más jóvenes la disparidad existente siga reduciéndose en lo sucesivo.

1.1.2. Población Ocupada

El número de ocupados en la Comunidad Valenciana ha ascendido a 1.320.000 personas, experimentando un aumento de 27.000 ocupados respecto a 1996, dando lugar a una generación neta de empleo del 2,1% que ha permitido un descenso del nivel de paro del 6,9% en términos interanuales (ver Cuadro II.1.2).

Aunque la tasa de variación interanual estimada para la Comunidad Valenciana ha sido inferior a la nacional, la tasa de ocupación sobre la población activa se ha situado en el 79,8%, ligeramente superior al 79,2% alcanzado a nivel nacional (ver Cuadro II.1.4).

Cuadro II.1.4

TASAS DE ACTIVIDAD, PARO Y OCUPACIÓN POR PROVINCIAS, 1997

	Tasas de actividad			Tasas de paro			Tasas de ocupación			Tasas de empleo		
	Total	Hombres	Mujeres	Total	Hombres	Mujeres	Total	Hombres	Mujeres	Total	Hombres	Mujeres
Alicante	52,6	65,5	40,8	21,6	17,0	28,3	78,4	83,0	71,7	41,2	54,4	29,2
Castellón	49,3	62,4	36,6	10,0	6,1	16,4	90,0	93,9	83,5	44,4	58,6	30,5
Valencia	51,0	64,7	38,5	21,5	16,0	29,9	78,5	84,0	70,1	40,0	54,4	27,0
C Valenciana	51,3	64,7	39,0	20,2	15,2	27,9	79,8	84,8	72,1	40,9	54,9	28,1
España	49,8	63,0	37,5	20,8	16,1	28,3	79,2	83,9	71,7	39,5	52,9	26,9

Fuente: Encuesta de Población Activa. INE.

Por otro lado, la tasa de empleo de nuestra Comunidad se ha incrementado en 0,5 puntos respecto a la estimada para 1996, situándose en 40,9%, lo que significa que cuatro de cada diez valencianos en edad de trabajar tienen un empleo.

Analizando esta tasa por sexos, se observa una diferencia de casi 27 puntos entre las tasas de empleo masculina y femenina. Así, mientras que las mujeres suponen el 52,2% del colectivo en edad de trabajar sólo el 28,1% están empleadas frente al 54,9% de los varones (ver Cuadro II.1.4). Las diferencias entre las tasas de empleo masculino y femenino son importantes en todos los grupos de edad, agudizándose entre la población de mayor edad.

Ante estas situaciones, son necesarias medidas encaminadas a reducir y eliminar las desigualdades. En este sentido cabe destacar la propuesta que elevó la Conferencia Intergubernamental al Consejo Europeo, de modificación del artículo 119 del TUE en el sentido de adoptar medidas para garantizar la aplicación del principio de igualdad de oportunidades e igualdad de trato para hombres y mujeres en asuntos de empleo y ocupación.

Por otra parte, el colectivo de edad comprendida entre los 25 y 54 años es el que representa la mayor tasa de empleo, tanto entre la población masculina como entre la femenina, con porcentajes del 81,1% y del 45,5% respectivamente.

Cuadro II.1.5

TASAS DE ACTIVIDAD, PARO, OCUPACIÓN Y EMPLEO POR SEXO Y GRUPOS DE EDAD EN LA COMUNIDAD VALENCIANA, 1997

	Tasa de actividad	Tasa de paro	Tasa de ocupación	Tasa de empleo
Ambos sexos				
Total	51,3	20,2	79,8	40,9
De 16 a 19 años	31,5	52,8	47,2	14,9
De 20 a 24 años	63,3	33,3	66,8	42,3
De 25 a 54 años	75,8	16,9	83,1	63,0
De 55 y más años	16,3	11,2	88,8	14,5
Hombres				
Total	64,7	15,2	84,8	54,9
De 16 a 19 años	33,1	42,6	57,5	19,1
De 20 a 24 años	67,0	24,9	75,2	50,3
De 25 a 54 años	93,1	12,9	87,1	81,1
De 55 y más años	26,6	10,4	89,6	23,8
Mujeres				
Total	39,0	27,9	72,1	28,1
De 16 a 19 años	30,1	63,4	36,7	11,0
De 20 a 24 años	59,6	42,9	57,1	34,0
De 25 a 54 años	59,1	23,0	77,0	45,5
De 55 y más años	7,8	13,6	86,5	6,8

Fuente: Encuesta de Población Activa. INE.

A lo largo de 1997, la evolución de la ocupación por sectores ha sido desigual, y mientras la agricultura y la industria reducían el número de ocupados,

MEMORIA 1997

la construcción se mantenía en el mismo nivel de 1996 y los servicios experimentaban avances positivos respecto a 1996 (ver Cuadro II.1.6).

Cuadro II.1.6

OCUPADOS POR SECTOR ECONÓMICO EN LA COMUNIDAD VALENCIANA

Miles de personas

		Agricultura	Industria	Construcción	Servicios	Total
1995		94,9	347,6	117,5	708,8	1.268,8
1996		88,6	330,9	122,8	750,9	1.293,2
1997		80,6	328,3	122,8	788,5	1.320,1
1995	1 trim	94,9	343,7	108,4	694,4	1.241,4
	2 trim	95,6	351,2	120,4	690,8	1.258,0
	3 trim	88,7	352,6	120,0	710,1	1.271,4
	4 trim	100,2	342,9	121,1	740,0	1.304,2
1996	1 trim	93,1	327,3	115,7	747,4	1.283,5
	2 trim	88,5	333,3	124,0	747,0	1.292,8
	3 trim	82,4	335,9	126,2	741,7	1.286,2
	4 trim	90,4	326,9	125,4	767,4	1.310,1
1997	1 trim	85,4	314,2	121,2	777,7	1.298,5
	2 trim	83,1	315,9	124,3	780,3	1.303,6
	3 trim	79,9	337,0	125,1	783,5	1.325,5
	4 trim	73,8	345,9	120,6	812,6	1.352,9

Fuente: Encuesta de Población Activa. INE.

El sector industrial ha generado empleo, especialmente, en el segundo semestre de 1997 recuperándose de la pérdida de empleo en términos interanuales mostrada durante la primera mitad del año, alcanzando en el último trimestre un total de 345.900 ocupados frente a los 326.900 ocupados del cuatro trimestre de 1996.

La agricultura ha reducido su número de ocupados de manera progresiva durante todo el año provocando un descenso del 9% en el promedio anual.

Por su parte, la construcción ha permanecido estable, siendo los servicios el único sector de nuestra economía que ha alcanzado un incremento superior al de 1996, con un 5%, lo que ha permitido aumentar su peso relativo

MERCADO DE TRABAJO, POLÍTICAS DE EMPLEO Y RELACIONES LABORALES

dentro del colectivo de ocupados, representando el 59,7% del total de empleados de la Comunidad Valenciana.

Los datos promedio corroboran que la ocupación ha sido positiva en las tres provincias, si bien, Alicante ha generado empleo a tasas inferiores a la de 1996, con un incremento porcentual de 0,7%; Castellón ha generado empleo a tasas superiores a la del año anterior con un incremento porcentual del 3,9%. La provincia de Valencia ha conseguido una tasa de variación porcentual del 2,6%, superior a la media de la Comunidad Valenciana (2,1%).

Cuadro II.1.7

POBLACIÓN DE 16 Y MÁS AÑOS SEGÚN ACTIVIDAD ECONOMICA, 1997

Miles de personas

	Total	Activos			Inactivos
		Total	Ocupados	Parados	
Ambos sexos					
Alicante	1.079,1	567,1	444,5	122,6	505,4
Castellón	376,8	185,8	167,3	18,6	189,6
Valencia	1.769,2	902,3	708,4	194,0	854,1
C. Valenciana	3.225,0	1.655,3	1.320,1	335,2	1.549,1
Hombres					
Alicante	513,8	336,8	279,5	57,4	170,5
Castellón	185,8	116,0	108,9	7,1	68,4
Valencia	843,5	545,9	458,5	87,4	284,8
C. Valenciana	1.543,1	998,6	846,9	151,8	523,7
Mujeres					
Alicante	565,2	230,4	165,1	65,3	334,9
Castellón	191,0	69,8	58,3	11,5	121,2
Valencia	925,7	356,5	249,9	106,6	569,3
C. Valenciana	1.681,9	656,6	473,3	183,4	1.025,4

Fuente: Encuesta de Población Activa.

1.1.3. Desempleo Estimado

Como ya hemos comentado anteriormente, a pesar del ligero aumento de la población activa a lo largo de 1997, la evolución de la ocupación ha permitido que el desempleo descendiese en la Comunidad Valenciana en un 6,9% respecto a 1996. El descenso del paro en 24.800 personas durante 1997 ha situado el número total de desempleados en 335.000 personas, estimándose la tasa de paro en el 20,2%, casi dos puntos porcentuales por debajo de la registrada un año antes.

No obstante, el análisis de los datos facilitados por la Encuesta de Población Activa muestra todavía unas elevadas tasas de desempleo estimadas entre la población más joven y entre las mujeres. Así, la tasa de paro entre los menores de 25 años se ha situado en el 38,6%. Por su parte, el paro femenino representa el 54,6% sobre el total de desempleados de nuestra Comunidad, mientras que suponen solamente el 35,8% de la población ocupada.

El análisis del desempleo a nivel territorial muestra diferencias significativas entre las tres provincias de la Comunidad Valenciana. La provincia de Castellón ha reducido su número de desempleados en 3.800 personas, es decir, un 18,4% respecto a 1996 y sigue manteniendo la tasa más baja de toda la Comunidad con un 10% sobre la población activa. En Alicante, se ha producido un leve aumento en el número total de parados durante el período considerado, situándose su tasa de paro en el 21,6%. Por su parte, Valencia ha experimentado un descenso del 10% y continua con una tasa de paro del 21,5%, superior a la media autonómica.

En la evolución del desempleo estimado por sectores económicos en la Comunidad Valenciana durante 1997, se observa un incremento en el sector de la construcción del 4,3% respecto a 1996. En el resto de sectores se ha producido una disminución que va desde el 13,9% de la industria, seguido de la agricultura con un descenso del 2,7% y los servicios con una reducción del 1,9%.

Durante 1997, el número de parados en busca de primer empleo se ha situado en 68.900 personas (ver Cuadro II.1.10), con una disminución porcentual del 4,3% respecto a 1996, debido al fuerte descenso estimado de hombres que buscan su primer empleo del 18,9% frente a un incremento del 4,9% de las mujeres. En el ámbito nacional, el colectivo de mujeres que buscan empleo y no han trabajado con anterioridad ha descendido en un 0,3% en términos interanuales, aunque sigue suponiendo un porcentaje del 63,1% sobre el total de este colectivo.

MEMORIA 1997

Cuadro II.1.8

PARADOS POR SECTOR ECONÓMICO*, 1997

Miles de personas

	Agricultura	Industria	Construcción	Servicios
Alicante	5,3	21,3	7,8	37,7
Castellón	0,3	3,1	1,0	7,8
Valencia	9,0	20,9	17,9	62,5
C. Valenciana	14,6	45,2	26,6	108,0
España	249,3	296,5	302,4	1.009,1

*Sólo se clasifican por sector económico los parados que han dejado su último empleo hace menos de tres años.

Fuente: Encuesta de Población Activa. INE.

Cuadro II.1.9

TASA DE PARO POR SECTOR ECONÓMICO, 1997

	Agricultura	Industria	Construcción	Servicios
Alicante	17,6	15,7	16,3	12,4
Castellón	2,1	5,9	6,2	8,2
Valencia	18,3	11,2	20,9	12,6
C. Valenciana	15,3	12,1	17,8	12,0
España	18,9	10,3	19,6	11,4

Fuente: Encuesta de Población Activa. INE.

Cuadro II.1.10

PARADOS EN BÚSQUEDA DE PRIMER EMPLEO, 1997

Miles de personas

	Hombres	Mujeres	Total
Alicante	8,7	16,2	24,9
Castellón	0,6	2,5	3,1
Valencia	12,9	28,1	40,9
C. Valenciana	22,2	46,8	68,9
España	294,6	504,8	799,5

Fuente: Encuesta de Población Activa.

MERCADO DE TRABAJO, POLÍTICAS DE EMPLEO Y RELACIONES LABORALES

La estructura temporal del desempleo que se recoge en el Cuadro II.1.11 pone de manifiesto la dificultad de los parados de larga duración para incorporarse al mercado de trabajo. Así, más de la mitad de los desempleados totales de la Comunidad Valenciana lleva más de un año en esa situación.

Cuadro II.1.11

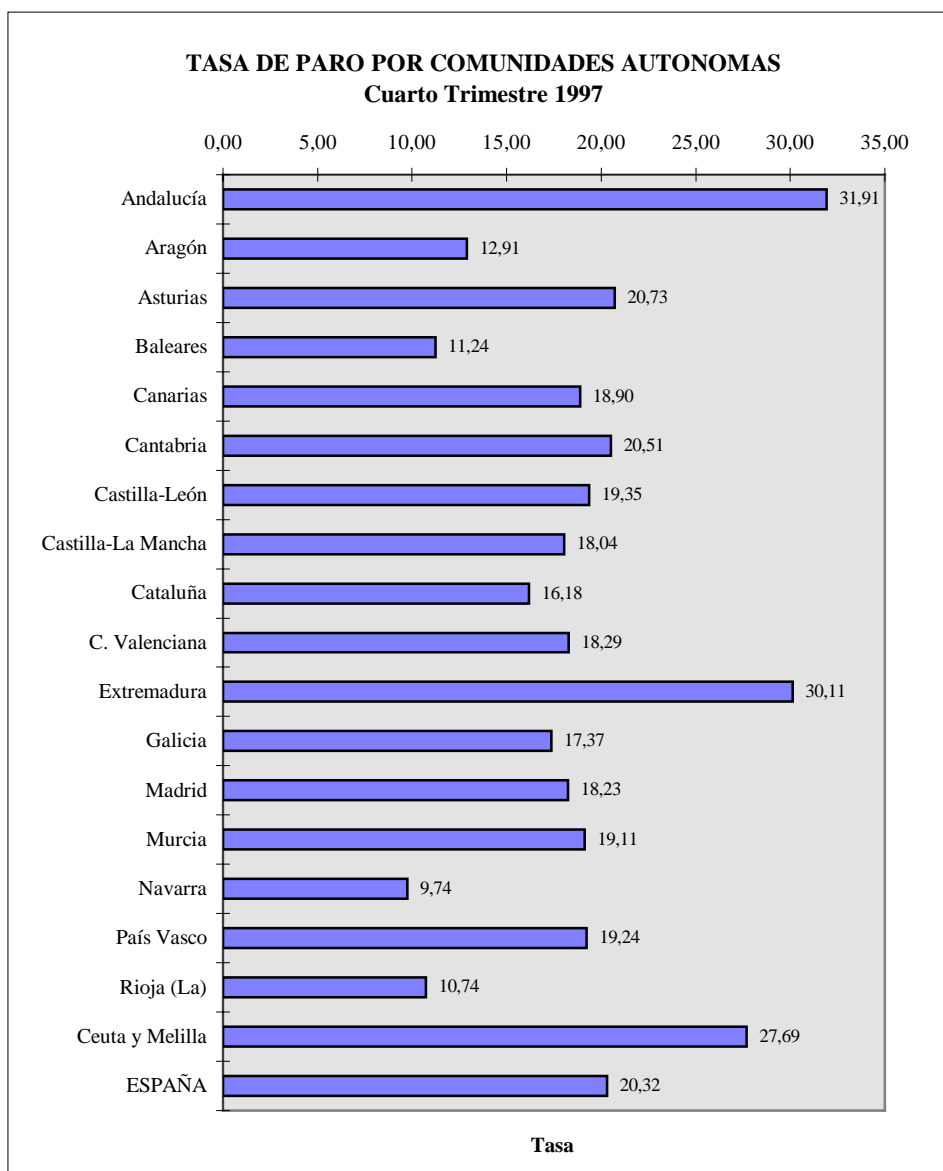
PARADOS POR TIEMPO DE BÚSQUEDA DE EMPLEO EN LA C. VALENCIANA

	Menos de 6 meses		De 6 meses a 1 año		De 1 año a 2 años		Más de 2 años		Ya ha encontrado	
	Valor	% sobre Total	Valor	% sobre Total	Valor	% sobre Total	Valor	% sobre Total	Valor	% sobre Total
1995	110,1	29,7	60,2	16,2	69,0	18,2	124,3	33,5	6,9	1,9
1996	110,2	30,6	61,9	17,2	66,5	18,5	119,0	33,1	2,1	0,6
1997	100,9	30,0	60,0	17,9	56,6	16,9	111,7	33,4	33,4	6,0
1995										
1 trim	118,1	30,8	60,0	15,7	76,5	20,0	126,3	33,0	2,2	0,6
2 trim	99,2	27,6	65,7	18,3	70,0	19,5	121,7	33,9	2,7	0,8
3 trim	110,9	29,8	65,4	17,6	64,6	17,4	125,1	33,6	5,8	1,6
4 trim	112,0	31,6	49,5	14,0	64,8	18,3	124,0	35,0	3,1	0,8
1996										
1 trim	110,5	29,6	64,5	17,3	67,1	18,0	129,7	34,8	1,3	0,3
2 trim	99,9	28,3	68,5	19,4	64,7	18,3	117,6	33,3	2,7	0,8
3 trim	116,6	31,6	64,0	17,3	67,6	18,3	118,1	32,0	2,9	0,8
4 trim	113,8	33,1	50,7	14,8	66,7	19,4	110,5	32,2	1,6	0,5
1997										
1 trim	120,7	34,1	59,5	16,8	58,1	16,4	112,6	31,8	3,5	1,0
2 trim	105,6	30,0	68,5	19,5	60,1	17,1	111,7	31,8	5,8	1,6
3 trim	92,0	27,7	63,4	19,1	54,1	16,3	115,0	34,7	7,3	2,2
4 trim	85,3	28,2	48,7	16,1	54,0	17,8	107,3	35,4	7,4	2,4

Fuente: Encuesta de Población Activa. INE.

Finalmente, tal y como muestra el Gráfico II.1.2 por Comunidades Autónomas en el último trimestre del año 1997, la Comunidad Valenciana registraba una tasa de paro del 18,3%, habiendo ganado posiciones entre el conjunto de comunidades autónomas españolas, en relación al último trimestre de 1996.

Gráfico II.1.2



Fuente: Encuesta de Población Activa . INE.

1.2. PARO REGISTRADO, SEGÚN EL INSTITUTO NACIONAL DE EMPLEO (INEM)

Según los datos facilitados por el INEM, el número de demandantes de empleo inscritos en sus oficinas en el conjunto de la Comunidad Valenciana, ha disminuido en 25.640 personas respecto al mes de diciembre de 1996, que en términos relativos ha supuesto una reducción del 11,0%, terminando 1997 con un total de 206.501 desempleados. Por su parte, en España el número de parados a final de 1997 era de 2.075.659 personas, es decir, 140.433 desempleados menos que en diciembre de 1996, (ver Cuadro II.1.12), lo que ha representado una disminución del 6,3%.

En cuanto a la tasa de paro registrado, se aprecia una disminución de 1,5 puntos, situándose en diciembre de 1997 en el 12,5% de la población activa, frente al 14,0% del mismo mes del año anterior, mientras que para el conjunto del territorio nacional se ha situado en el 12,8% frente al 13,8% de 1996.

En lo que se refiere a la evolución por sectores del colectivo de desempleados en la Comunidad Valenciana, a lo largo del mes de diciembre, cabe destacar que la disminución del desempleo se ha extendido a todos los sectores, mientras que en el desempleo sectorial del conjunto del territorio nacional, ha descendido en todos los sectores excepto en la agricultura, como se observa en el Gráfico II.1.3.

La trayectoria del desempleo en 1997 ha tenido una evolución similar a la de 1996, poniendo de manifiesto la estacionalidad que caracteriza a los sectores productivos en la Comunidad Valenciana.

Así, el comportamiento de la agricultura en nuestra Comunidad a lo largo de 1997 ha sido similar al del año anterior, produciéndose un aumento de paro durante los primeros meses del año que ha ido seguido de un descenso casi generalizado durante el resto del año. Esta situación ha permitido que los parados registrados en agricultura hayan descendido en un 4,2% respecto a diciembre de 1996.

En cuanto a la industria, el paro ha mostrado una tendencia continua a la baja que sólo se ha visto truncada en los meses de enero y agosto, acabando el año con 9.271 parados menos (13,4%) respecto a diciembre de 1996.

MEMORIA 1997

Cuadro II.1.12

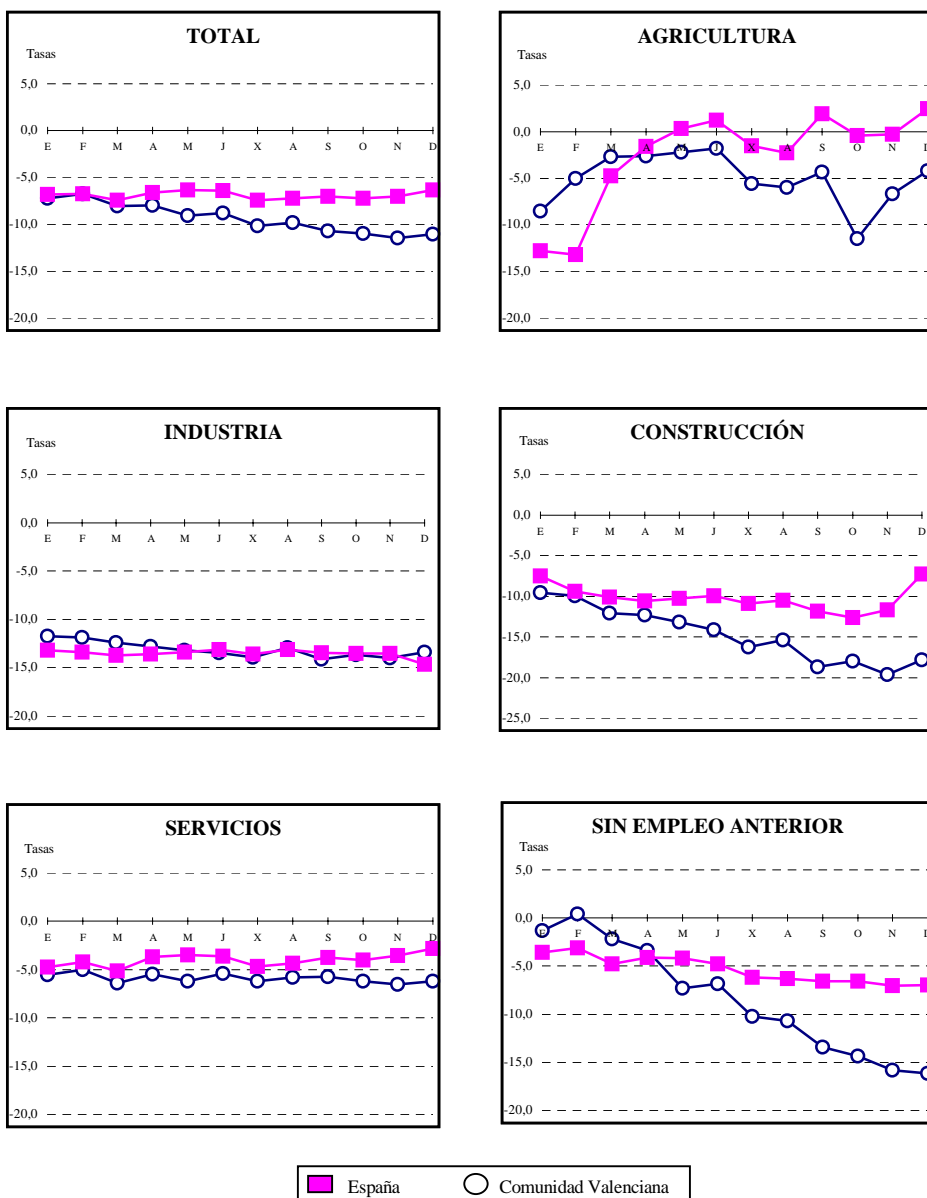
MOVIMIENTO LABORAL REGISTRADO EN ESPAÑA Y EN LA C. VALENCIANA

	Diciembre-97			Promedio anual		
	Valor	Dif. Diciembre-96		Valor	Dif. año anterior	
		Absoluta	%		Absoluta	%
Paro registrado en España	2.075.659	-140.433	-6,3	2.118.733	-156.669	-6,9
Hombres	950.595	-95.348	-9,1	968.438	-96.501	-9,1
Mujeres	1.125.064	-45.085	-3,9	1.150.294	-60.169	-5,0
Agricultura	55.198	1.330	2,5	57.539	-1.650	-2,8
Industria	370.735	-63.468	-14,6	399.108	-62.344	-13,5
Construcción	256.058	-20.149	-7,3	244.445	-27.673	-10,2
Servicios	1.013.043	-29.536	-2,8	1.020.734	-42.686	-4,0
Sin empleo anterior	380.625	-28.610	-7,0	396.908	-22.316	-5,3
Tasa paro registrado en España	12,8	-1,0	-	13,1	-1,3	-
Paro registrado en C. Valenciana	206.501	-25.640	-11,0	224.746	-23.029	-9,3
Hombres	91.646	-15.240	-14,3	101.074	-12.201	-10,8
Mujeres	114.855	-10.400	-8,3	123.672	-10.828	-8,1
Agricultura	3.454	-151	-4,2	4.286	-225	-5,0
Industria	59.990	-9.271	-13,4	65.291	-9.836	-13,1
Construcción	17.742	-3.852	-17,8	19.774	-3.396	-14,7
Servicios	93.268	-6.183	-6,2	99.128	-6.208	-5,9
Sin empleo anterior	32.047	-6.183	-16,2	36.268	-3.363	-8,5
Alicante	75.261	-7.062	-8,6	78.462	-8.688	-10,0
Castellón	14.179	-2.580	-15,4	16.234	-1.539	-8,7
Valencia	117.061	-15.998	-12,0	130.051	-12.801	-9,0
Tasa paro registrado C. Valenciana	12,5	-1,5	-	13,6	-1,4	-
Tasa paro registrado en Alicante	13,2	-1,3	-	13,8	-1,6	-
Tasa paro registrado en Castellón	7,4	-2,1	-	8,7	-0,9	-
Tasa paro registrado en Valencia	13,1	-1,5	-	14,4	-1,4	-

Fuente: Estadística de Empleo - INEM. Elaboración Propia.

Gráfico II.1.3

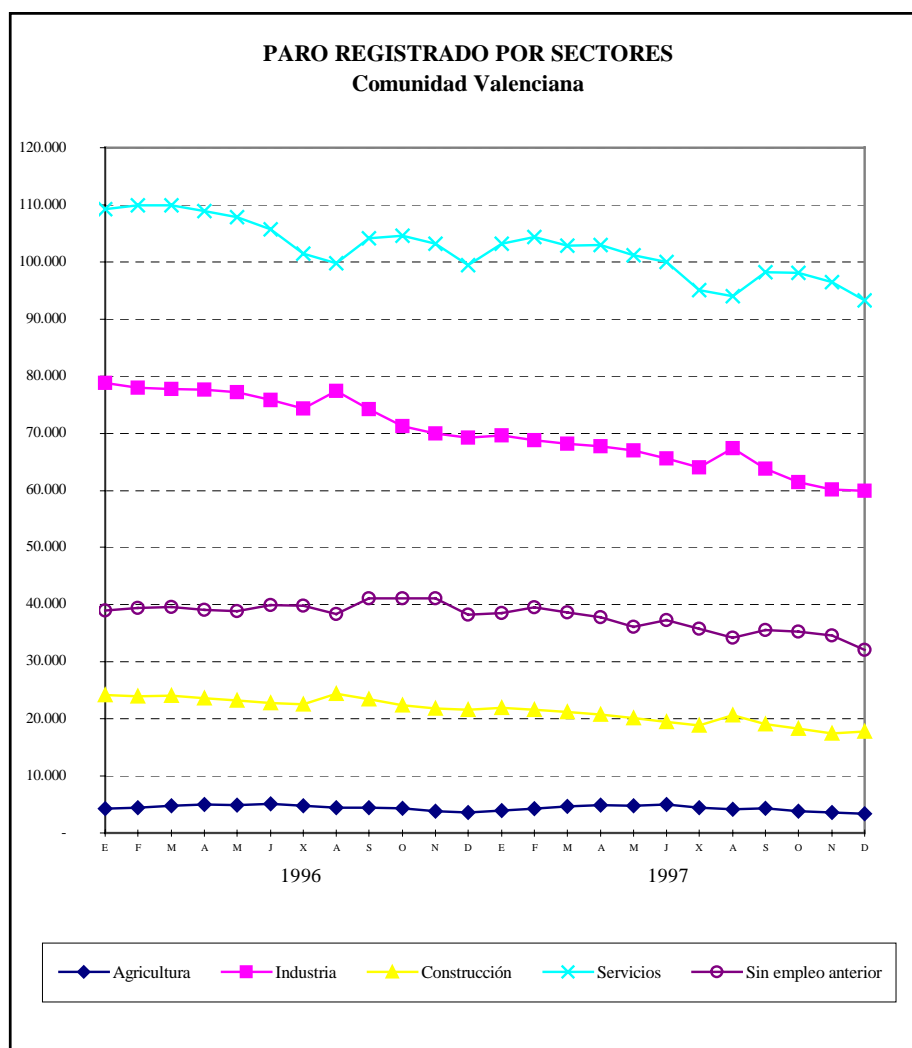
PARO REGISTRADO EN ESPAÑA Y COMUNIDAD VALENCIANA, 1997
(Tasas de Variación Interanual)



Fuente: Elaboración Propia. Instituto Nacional de Empleo (INEM).

Por lo que respecta a la construcción se observa una disminución del 17,8%, si bien en términos absolutos el descenso es de 3.852 personas.

Gráfico II.1.4



El sector servicios ha tenido una evolución similar a la de años anteriores, con fuertes descensos de desempleo en los meses de junio, julio y agosto, produciéndose una reducción del colectivo de desempleados de 6.183 personas (6,2%).

Respecto al colectivo que buscan su primer empleo, han tenido una evolución similar a la de 1996, experimentando un descenso del desempleo de 6.183 personas (16,2%).

En España, el paro durante el mes de diciembre de 1996 ha disminuido en todos los sectores excepto en la agricultura, destacando un descenso en la industria del 14,6% respecto a diciembre de 1996, seguido de la construcción con una reducción del 7,3% del número de desempleados; el colectivo que busca su primer empleo ha descendido un 7% y, en último lugar, los servicios que ha disminuido su número de parados en un 2,8%. En cuanto a la agricultura, ha sufrido un aumento de desempleados del 2,5%, 1.330 personas en términos absolutos.

En relación al mes de diciembre de 1996, el desempleo entre los varones ha descendido en nuestra Comunidad en 15.240 personas (14,3%) y el femenino en 10.400 personas (8,3%). Las mujeres representan más de la mitad de los desempleados con un 55,6% sobre el total de los mismos. En el conjunto del territorio nacional, el número de parados registrados se ha reducido para los hombres en un 9,1% y para las mujeres en un 3,9%.

El paro registrado entre los jóvenes menores de 25 años también ha disminuido en 1997 como se observa en el Cuadro II.1.13, representando este colectivo al finalizar el año, el 21,3% del total de desempleados en nuestra Comunidad.

Cuadro II.1.13

**PARO REGISTRADO ENTRE MENORES DE 25 AÑOS POR SEXO
EN LA COMUNIDAD VALENCIANA**

	Diciembre-97			Promedio anual		
	Valor	Dif. Diciembre-96		Valor	Dif. año anterior	
		Absoluta	%		Absoluta	%
Total	43.961	-11.166	-20,3	51.815	-9.024	-14,8
Hombres	17.007	-5.584	-24,7	20.938	-4.369	-17,3
Mujeres	26.954	-5.582	-17,2	30.878	-4.655	-13,1

Fuente: INEM. Elaboración Propia.

MEMORIA 1997

En cuanto al balance del paro en diciembre de 1997 por Comunidades Autónomas, cabe destacar que desde diciembre de 1996, el paro disminuyó en todas las Comunidades Autónomas excepto en Baleares, donde el número de parados aumentó en un 1,4% (ver Cuadro II.1.14). Los mayores descensos en términos relativos se registraron en Cataluña (12,6%), Murcia (11,3%), Aragón (11,2%), y Comunidad Valenciana (11,0%).

Cuadro II.1.14

PARO REGISTRADO POR COMUNIDADES AUTÓNOMAS

	Diciembre-97			Promedio anual		
	Valor	Dif. Diciembre-96		Valor	Dif. año anterior	
		Absoluta	%		Absoluta	%
Andalucía	438.216	-18.287	-4,0	443.458	-34.371	-7,2
Aragón	48.891	-6.178	-11,2	50.200	-5.019	-9,1
Asturias	69.919	-3.766	-5,1	70.095	-2.382	-3,3
Baleares	34.909	472	1,4	27.464	-2.541	-8,5
Canarias	104.251	-8.248	-7,3	112.774	-5.718	-4,8
Cantabria	27.406	-1.469	-5,1	27.219	-1.705	-5,9
Castilla-La Mancha	93.482	-2.305	-2,4	90.166	-5.387	-5,6
Castilla-León	122.410	-2.007	-1,6	120.891	-4.973	-4,0
Cataluña	240.769	-34.846	-12,6	253.006	-28.078	-10,0
Com. Valenciana	206.501	-25.640	-11,0	224.747	-23.028	-9,3
Extremadura	64.962	-1.383	-2,1	61.812	-6.337	-9,3
Galicia	170.767	-4.825	-2,7	169.455	-6.356	-3,6
Madrid	256.307	-16.377	-6,0	265.225	-15.323	-5,5
Murcia	46.096	-5.903	-11,4	49.540	-5.376	-9,8
Navarra	23.596	-457	-1,9	23.353	-1.062	-4,4
País Vasco	109.443	-8.340	-7,1	112.053	-7.300	-6,1
La Rioja	10.420	-678	-6,1	9.985	-1.136	-10,2
Ceuta-Melilla	7.314	-196	-26,1	7.297	-571	-7,3
España	2.075.659	-140.433	-6,3	2.118.734	-156.663	-6,9

Fuente: INEM. Elaboración Propia.

Finalmente y tras analizar los datos facilitados por la EPA (paro estimado) y el INEM (paro registrado), se pone de manifiesto la disparidad entre ambas fuentes de estadísticas, observándose una cobertura del paro estimado sobre el paro registrado en el año 1997 del 149,1 en la Comunidad Valenciana y del 158,4 en España.

En este sentido, hay que tener en cuenta que el paro registrado se corresponde con las demandas de empleo pendientes de satisfacer el último día del mes en las oficinas de empleo del INEM, con exclusión de las siguientes situaciones:

- a) Los trabajadores ocupados
- b) Los trabajadores sin disponibilidad inmediata para trabajar
- c) Trabajadores que demandan exclusivamente un empleo con características específicas
- d) Trabajadores eventuales agrarios beneficiarios del subsidio especial por desempleo que están percibiéndolo, o que, habiéndolo agotado, no haya transcurrido un periodo superior a un año desde el día del nacimiento del derecho.

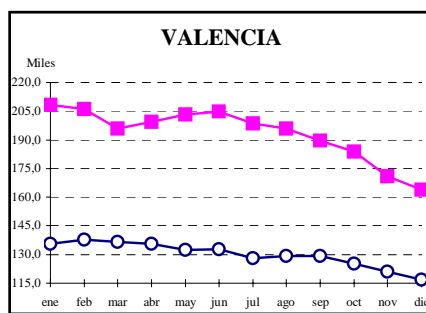
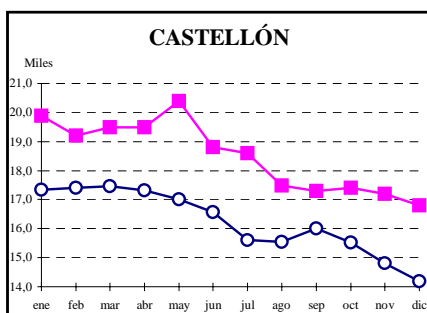
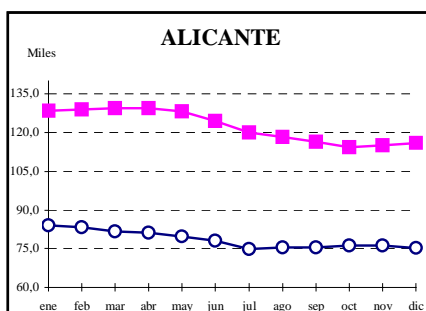
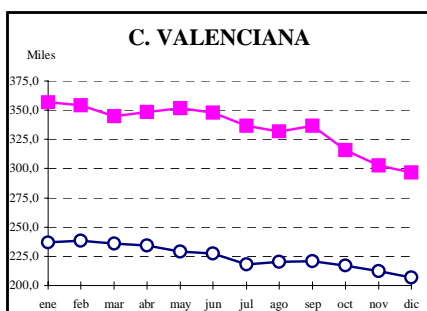
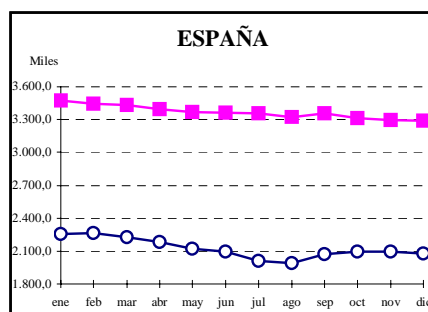
Por su parte, la Encuesta de Población Activa considera parados estimados a todas las personas de 16 o más años que durante la semana de referencia en que se realizan las entrevistas hayan estado:

- a) Sin trabajo
- b) En busca de trabajo
- c) Disponibles para trabajar, es decir, en condiciones de comenzar a hacerlo en un plazo de dos semanas a partir de la fecha de la entrevista.

Las dos fuentes estadísticas, EPA e INEM, utilizan distintas definiciones y fuentes de información a la hora de determinar el nivel de paro, por lo que es lógico que los resultados obtenidos de cada una de ellas difieran (ver Gráfico II.1.5)

Gráfico II.1.5

PARO ESTIMADO Y REGISTRADO EN ESPAÑA Y COMUNIDAD VALENCIANA, 1997



■ Paro Estimado (EPA) ○ Paro registrado (INEM)

Fuente: INE e INEM. Elaboración Propia.