

1. VARIABLES BÁSICAS DEL MERCADO DE TRABAJO

El análisis de los datos del mercado de trabajo en el año 2001 muestra cómo la ralentización de la actividad económica se ha trasladado al proceso de creación de empleo y al ritmo de reducción del desempleo, como se observa en el Cuadro II.1.1 y el Gráfico II.1.1.

Las fuentes que se estudian en este apartado (Encuesta de Población Activa y el Instituto Nacional de Empleo) corroboran tal situación. La ralentización de la incorporación de la población al mercado laboral ha contribuido a un descenso del paro, que durante el año 2001 ha sido de menor intensidad que en los años precedentes.

No obstante, cabe indicar que en la Comunidad Valenciana las variables básicas del mercado de trabajo, en general, muestran un comportamiento más favorable que en el conjunto de España.

Cuadro II.1.1

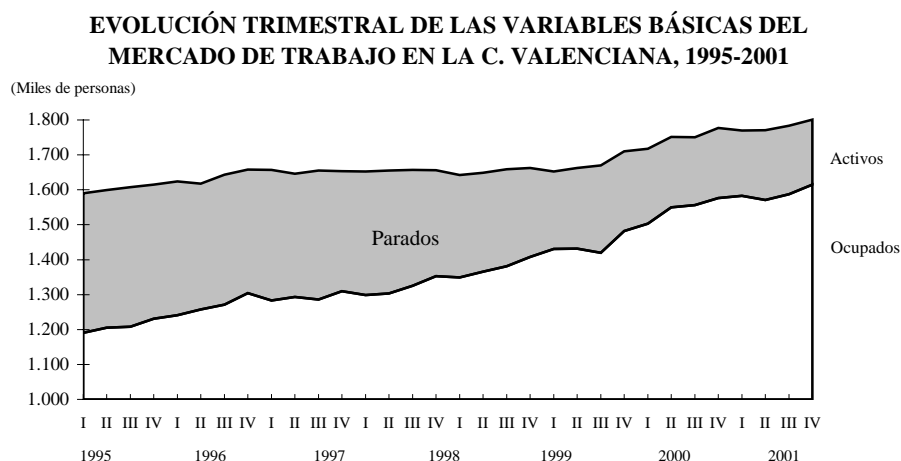
PROMEDIO ANUAL DE LA POBLACIÓN DE 16 Y MÁS AÑOS SEGÚN ACTIVIDAD ECONÓMICA, 2001

Miles de personas

	Total	Activos			Inactivos
		Total	Ocupados	Parados	
<i>Ambos sexos</i>					
Alicante	1.116,9	595,4	528,4	67,0	518,8
Castellón	385,1	205,0	193,5	11,5	180,0
Valencia	1.798,9	980,9	867,2	113,8	815,7
C. Valenciana	3.300,9	1.781,3	1.589,1	192,2	1.514,5
<i>Hombres</i>					
Alicante	540,5	358,8	331,4	27,5	179,0
Castellón	189,1	125,2	121,5	3,7	63,8
Valencia	852,2	575,6	529,9	45,7	274,3
C. Valenciana	1.581,8	1.059,6	982,8	76,9	517,1
<i>Mujeres</i>					
Alicante	576,4	236,6	197,1	39,5	339,8
Castellón	196,0	79,8	72,0	7,8	116,2
Valencia	946,6	405,3	337,2	68,0	541,4
C. Valenciana	1.719,0	721,7	606,3	115,3	997,4

Fuente: Encuesta de Población Activa. INE.

Gráfico II.1.1



Fuente: Encuesta de Población Activa INE. Elaboración propia.

1.1. POBLACIÓN ACTIVA, OCUPADA Y DESEMPLEO ESTIMADO, SEGÚN LA ENCUESTA DE POBLACIÓN ACTIVA (EPA)

1.1.1. Población Activa

La población en edad de trabajar ha aumentado en todos los trimestres del año 2001, como se observa en el Cuadro II.1.2, situándose en el último trimestre en un total de 3.300.900 personas, lo que ha supuesto un incremento del 0,4% en términos relativos. Por sexos, las mujeres han mantenido su peso dentro de este colectivo en el 52,1% del total.

Tal y como se aprecia en los Cuadros II.1.2 y 3, la población activa de nuestra Comunidad ha aumentado a lo largo de todo el año 2001, especialmente en la segunda mitad, alcanzando al finalizar el mismo un total de 1.800.400 personas, con un incremento en términos relativos del 1,3%. En términos promedio, esta variación se eleva hasta el 1,8%. El aumento experimentado por la población activa ha sido inferior al del año 2000, cuando creció un 3,9% (4,5% en términos promedio).

A pesar de la ralentización de la incorporación al mercado laboral experimentada en el año 2001, la evolución descrita del colectivo en edad de

MERCADO DE TRABAJO, POLÍTICAS DE EMPLEO Y RELACIONES LABORALES

trabajar ha dado lugar a un aumento en la tasa de actividad de 0,8 puntos en la Comunidad Valenciana hasta situarse en el 54,0% en términos promedio (ver Cuadro II.1.5).

Cuadro II.1.2

EVOLUCIÓN TRIMESTRAL DE LAS VARIABLES BÁSICAS DEL MERCADO DE TRABAJO EN LA COMUNIDAD VALENCIANA, 2000-2001

(En miles)	I Trimestre		II Trimestre		III Trimestre		IV Trimestre	
	00	01	00	01	00	01	00	01
Pobl. de 16 y más años	3.280,2	3.295,8	3.284,2	3.299,2	3.288,2	3.302,5	3.292,2	3.305,9
Activos	1.717,2	1.770,1	1.751,6	1.770,9	1.750,1	1.783,8	1.777,3	1.800,4
Ocupados	1.503,5	1.583,2	1.550,2	1.570,6	1.556,0	1.587,8	1.576,4	1.614,7
Parados	213,6	186,9	201,4	200,3	194,1	195,9	200,9	185,7

Fuente: Encuesta de Población Activa. INE.

Cuadro II.1.3

TASAS DE VARIACIÓN INTERANUAL DEL MERCADO DE TRABAJO, 2000-2001

	Promedio Anual		IV Trimestre	
	C. Valenciana	España	C. Valenciana	España
Población Activa	1,8	0,8	1,3	1,0
Población Ocupada	2,8	2,0	2,4	1,8
Población Parada	-5,1	-6,6	-7,6	-3,8

Fuente: Encuesta de Población Activa. INE.

Nuevamente, las tasas de actividad de nuestra Comunidad superan a las tasas medias nacionales, e incluso, la diferencia entre ambas se ha elevado hasta 2,4 puntos en el año 2001 frente a los 1,9 puntos que las separaban un año antes.

El aumento de la actividad se ha visto favorecido por una mayor participación tanto de hombres como de mujeres en el mercado de trabajo. Se ha producido un aumento de la población femenina en edad de trabajar del 0,5% frente a un incremento del 1,6% en la población activa femenina. Ha habido un aumento de 0,8 puntos en la tasa de actividad de las mujeres, situándose en el 41,9% como promedio del año 2001. En el caso de la población masculina se ha producido una situación similar, ya que su tasa de actividad se ha visto

MEMORIA 2001

favorecida tanto por un ligero aumento entre la población en edad de trabajar (0,4%) inferior al de los activos (2,0%) alcanzando una tasa del 67,0%. Esto ha provocado que el diferencial entre las tasas de actividad de hombres y mujeres aumente hasta 25,1. En el año 2000 las tasas de actividad masculina y femenina eran del 65,9% y 41,1%, respectivamente, con una diferencia entre ambas de 24,8 puntos porcentuales.

Cuadro II.1.4

EVOLUCIÓN DEL PROMEDIO ANUAL DE LAS VARIABLES BÁSICAS DEL MERCADO DE TRABAJO EN LA C. VALENCIANA, 1996-2001

(En miles)	1996	1997	1998	1999	2000	2001
Pobl. de 16 y más años	3.198,1	3.225,0	3.248,5	3.268,8	3.286,2	3.300,9
- Hombres	1.549,3	1.543,1	1.548,8	1.558,6	1.575,3	1.581,8
- Mujeres	1.648,9	1.681,9	1.699,7	1.710,2	1.710,9	1.719,0
Activos	1.652,9	1.655,2	1.653,3	1.673,8	1.749,0	1.781,3
- Hombres	1.016,1	998,6	998,5	1.002,8	1.038,8	1.059,6
- Mujeres	636,9	656,6	654,9	671,0	710,2	721,7
Ocupados	1.293,1	1.320,1	1.375,9	1.441,2	1.546,5	1.589,1
- Hombres	847,3	846,8	882,7	910,9	959,4	982,8
- Mujeres	445,8	473,3	493,2	530,3	587,2	606,3
Parados	359,8	335,1	277,5	232,6	202,5	192,2
- Hombres	168,7	151,8	115,8	91,9	79,5	76,9
- Mujeres	191,1	183,3	161,7	140,7	123,1	115,3

Fuente: Encuesta de Población Activa. INE.

Cuadro II.1.5

PROMEDIO ANUAL DE LAS TASAS DE ACTIVIDAD, PARO Y OCUPACIÓN POR PROVINCIAS, 2001

	Tasas de actividad			Tasas de paro			Tasas de ocupación			Tasas de empleo		
	Total	Hombres	Mujeres	Total	Hombres	Mujeres	Total	Hombres	Mujeres	Total	Hombres	Mujeres
Alicante	53,3	66,4	41,1	11,3	7,7	17,7	88,7	92,3	83,3	47,3	61,3	34,2
Castellón	53,2	66,2	40,7	5,6	2,9	9,8	94,4	97,1	90,2	50,2	64,3	36,7
Valencia	54,5	67,5	42,8	11,6	7,9	16,8	88,4	92,1	83,2	48,2	62,2	35,6
C. Valenciana	54,0	67,0	41,9	10,8	7,3	16,0	89,2	92,7	84,0	48,1	62,1	35,3
España	51,6	64,0	40,0	13,0	9,1	18,8	87,0	90,9	81,2	44,8	58,2	32,5

Tasa de actividad = (Activos / Pobl. > 16 años) x 100

Tasa de paro = (Parados / Activos) x 100

Tasa de ocupación = (Ocupados / Activos) x 100

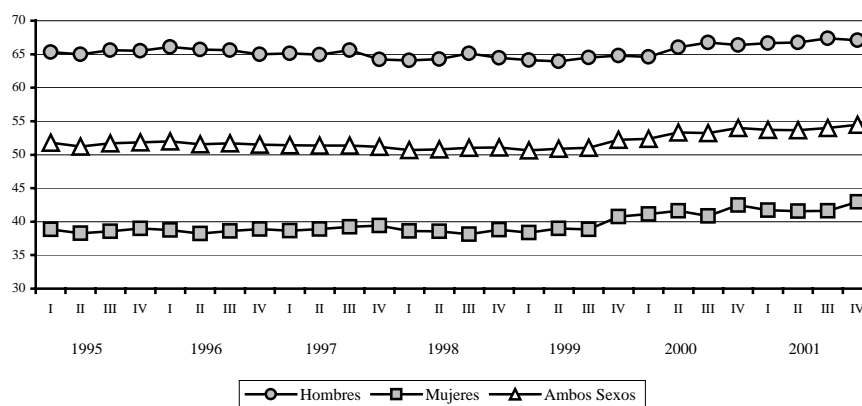
Tasa de empleo = (Ocupados / Pobl. > 16 años) x 100

Fuente: Encuesta de Población Activa. INE

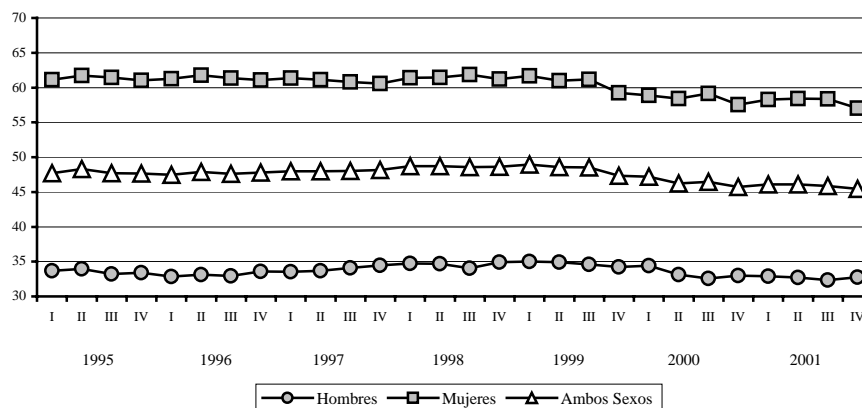
Gráfico II.1.2

**TASAS DE ACTIVIDAD E INACTIVIDAD TRIMESTRALES EN LA C.V.,
POR SEXO Y TRIMESTRE, 1995-2001**

TASAS DE ACTIVIDAD



TASAS DE INACTIVIDAD



Fuente: Encuesta de Población Activa. Elaboración propia.

La población activa ha aumentado en las tres provincias de nuestra Comunidad, si bien no ha ocurrido lo mismo con sus tasas de actividad. En primer lugar, Valencia ha logrado el mayor aumento de sus activos, con una tasa de crecimiento del 3,3%, lo que le ha permitido que sea la provincia con mayor tasa de actividad con un 54,5%. Por el contrario, Alicante y Castellón, han

experimentado ligeros incrementos en su población activa del 0,1% y 0,3%, respectivamente, que no han contrarrestado el aumento en la población en edad de trabajar de cada provincia, por lo que sus tasas de actividad se han reducido en 0,3 y 0,1 puntos hasta situarse en el 53,3% y 53,2%, respectivamente.

En cuanto a la población clasificada como inactiva, se observa que ésta sigue siendo mayoritariamente femenina con un 65,9% del total, ligeramente superior al 65,6% registrado en el año 2000.

En términos agregados, de cada cien mujeres en edad de trabajar 7 buscan activamente trabajo, 35 están ocupadas y 58 se consideran estadísticamente inactivas (estudiantes, jubiladas, amas de casa, ...) según los datos facilitados por la EPA.

1.1.2. Población Ocupada

La población ocupada en la Comunidad Valenciana ascendía a 1.589.100 personas, lo que supone un aumento en términos absolutos del valor promedio de 42.600 personas. Esto ha permitido la generación de empleo a una tasa del 2,8%, cuatro puntos y medio inferior a la experimentada el año anterior. Este moderado crecimiento del empleo en nuestra Comunidad durante el año 2001, ha dado lugar a un descenso del desempleo estimado del 5,1%, inferior al registrado en el año 2000 que fue del 12,9% (ver Cuadros II.1.3 y II.1.4).

La tasa de ocupación de nuestra Comunidad se ha situado en el 89,2% superando en 2,2 puntos a la tasa nacional, aunque ha disminuido ligeramente el diferencial que existía entre ambas el año anterior debido al mayor aumento de la población activa de la Comunidad Valenciana.

Al estudiar la tasa de empleo se aprecia un comportamiento similar. La Comunidad Valenciana ha aumentado la misma en un punto, pasando del 47,1% al 48,1% en el último año. Por su parte, España ha experimentado un incremento ligeramente inferior (0,7 puntos), situándose su tasa de empleo en términos promedio en un 44,8%, 3,3 puntos por debajo de la estimada en nuestra Comunidad.

Por sexos, el empleo ha mejorado tanto entre los hombres como entre las mujeres. La tasa de empleo de los varones se ha incrementado en 1,2 puntos alcanzando una tasa de 62,1% (ver Cuadro II.1.6), mientras que el aumento estimado entre las mujeres se situaba en 1 punto, con una tasa de empleo del 35,3%, si bien suponen como ya hemos comentado el 52,1% de la población en

MERCADO DE TRABAJO, POLÍTICAS DE EMPLEO Y RELACIONES LABORALES

edad de trabajar. Así pues, durante el año 2001 han aumentado las diferencias que todavía existen entre ambos colectivos (26,8 puntos).

La tasa de empleo ha aumentado en todos los grupos de edad, tanto entre hombres como mujeres, destacando el incremento de 2,4 puntos registrado en el grupo de 25 a 54 años de mujeres frente al aumento de 1,4 puntos del mismo grupo de edad del sector masculino.

Cuadro II.1.6

PROMEDIO ANUAL DE LAS TASAS DE ACTIVIDAD, PARO, OCUPACIÓN Y EMPLEO POR SEXO Y GRUPOS DE EDAD EN LA C. VALENCIANA, 2001

	Tasa de actividad	Tasa de paro	Tasa de ocupación	Tasa de empleo
<i>Ambos sexos</i>				
Total	54,0	10,8	89,2	48,1
De 16 a 19 años	34,8	28,6	71,4	24,9
De 20 a 24 años	66,8	17,1	83,0	55,4
De 25 a 54 años	78,7	9,2	90,8	71,5
De 55 y más años	16,7	8,3	91,7	15,3
<i>Hombres</i>				
Total	64,0	7,3	92,7	62,1
De 16 a 19 años	43,2	21,6	78,4	33,8
De 20 a 24 años	70,3	13,0	87,0	61,2
De 25 a 54 años	93,9	5,6	94,4	88,1
De 55 y más años	26,8	7,1	92,9	24,9
<i>Mujeres</i>				
Total	42,0	16,0	84,0	35,3
De 16 a 19 años	25,9	41,2	58,8	15,2
De 20 a 24 años	63,4	21,3	78,7	49,9
De 25 a 54 años	64,3	14,2	85,8	55,2
De 55 y más años	8,6	11,3	88,7	7,6

Fuente: Encuesta de Población Activa. INE.

Por sectores, se ha registrado un crecimiento desigual a lo largo del año, tal como se recoge en el Cuadro II.1.7. La agricultura ha experimentado un retroceso en el número de ocupados, en el último trimestre del año, finalizando el mismo con 64.300 empleados en el sector, 2.800 ocupados menos que en el cuarto trimestre de 2000. El resto de sectores han generado empleo a lo largo del año 2001 aunque con distinta intensidad. La industria ha experimentado un aumento de 4.100 personas, un 1,1% en términos relativos, mientras que la construcción ha sido el sector más dinámico, con un aumento en términos abso-

MEMORIA 2001

Cuadro II.1.7

OCUPADOS POR SECTOR ECONÓMICO EN LA C.VALENCIANA, 1996-2001

Miles de personas

		Agricultura	Industria	Construcción	Servicios	Total
Promedios Anuales						
1996		88,6	330,9	122,8	750,9	1.293,2
1997		80,6	328,3	122,8	788,5	1.320,1
1998		78,6	359,4	128,4	809,6	1.375,9
1999		75,0	355,2	149,0	861,9	1.441,2
2000		76,3	372,0	169,5	928,7	1.546,5
2001		69,2	379,1	196,7	944,1	1.589,1
Datos trimestrales						
1996	1 trim	93,1	327,3	115,7	747,4	1.283,5
	2 trim	88,5	333,3	124,0	747,0	1.292,8
	3 trim	82,4	335,9	126,2	741,7	1.286,2
	4 trim	90,4	326,9	125,4	767,4	1.310,1
1997	1 trim	85,4	314,2	121,2	777,7	1.298,5
	2 trim	83,1	315,9	124,3	780,3	1.303,6
	3 trim	79,9	337,0	125,1	783,5	1.325,5
	4 trim	73,8	345,9	120,6	812,6	1.352,9
1998	1 trim	74,9	355,4	127,8	791,0	1.349,0
	2 trim	79,0	359,2	125,1	802,0	1.365,3
	3 trim	80,3	365,3	124,4	811,0	1.381,1
	4 trim	80,2	357,5	136,1	834,2	1.408,0
1999	1 trim	76,2	361,8	141,1	851,9	1.431,1
	2 trim	75,5	350,6	148,2	857,4	1.431,7
	3 trim	78,2	347,2	148,4	846,2	1.420,0
	4 trim	70,0	361,3	158,3	892,3	1.481,9
2000	1 trim	72,8	361,2	160,8	908,8	1.503,5
	2 trim	86,4	367,4	167,7	928,8	1.550,2
	3 trim	78,8	378,3	172,0	926,8	1.556,0
	4 trim	67,1	381,3	177,5	950,4	1.576,4
2001	1 trim	65,1	380,9	182,1	955,2	1.583,2
	2 trim	73,0	373,2	196,0	928,5	1.570,6
	3 trim	74,4	377,1	202,5	933,9	1.587,8
	4 trim	64,3	385,4	206,3	958,8	1.614,8

Fuente: Encuesta de Población Activa. INE.

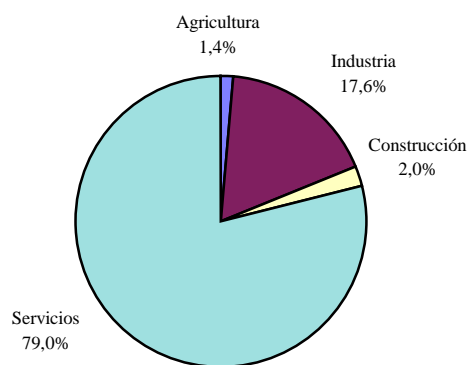
lutos de 28.800 ocupados y ha generado empleo en un porcentaje del 16,2%. Finalmente, el sector servicios sigue ocupando al mayor número de valencianos, con un 59,4% del total de empleados de la Comunidad Valenciana y ha creado empleo a una tasa del 0,9%, finalizando el año con un total de 958.800 ocupados.

Los datos promedio vienen a corroborar la situación descrita anteriormente, ya que todos los sectores han generado empleo en el año 2001 excepto la agricultura que ha perdido un 9,3% de sus ocupados. Así, el sector de la construcción ha mostrado la tasa de variación interanual más elevada de todos los sectores con un 16,0%. Por su parte, la industria y los servicios crecían de forma más moderada, por debajo de la media autonómica (2,8%), con incrementos del 1,9% y 1,7%, respectivamente.

El análisis sectorial por sexos pone de manifiesto que la ocupación de las mujeres se concentra mayoritariamente en los servicios y en determinadas ramas de la industria. El 79,0% de las mujeres ocupadas lo están en el sector servicios y suponen más de la mitad (50,4%) de la población ocupada en dicho sector. Sin embargo, sólo el 2% de las mujeres ocupadas trabaja en la construcción y el 1,4% en la agricultura, mientras que en la industria lo hace el 17,6 % (ver Gráfico II.1.3).

Gráfico II.1.3

**MUJERES OCUPADAS EN LA COMUNIDAD VALENCIANA
POR SECTORES
IV TRIMESTRE 2001**



Fuente: Encuesta de Población Activa. INE.

1.1.3. Desempleo Estimado

El número de parados estimados en nuestra Comunidad ascendía a 185.700 personas al finalizar el año 2001. Esta cifra se eleva hasta los 192.200 parados al considerar el desempleo en términos promedio, con una disminución del 5,1% en relación a 2000, frente a un descenso del 12,9% experimentado el año anterior (ver Cuadro II.1.1). Las mujeres siguen suponiendo el mayor porcentaje del total de desempleados con un 60,0% del mismo.

La tasa de paro estimado para ambos sexos ha experimentado una considerable reducción en los últimos años hasta situarse actualmente en el 10,8% de la población activa, si bien su distribución actual dista mucho de ser homogénea entre hombres y mujeres, alcanzando éstas una tasa de paro del 16,0% frente al 7,3% de los varones. En ambos casos, las tasas son inferiores a las registradas en España, donde la tasa de desempleo femenina se ha situado en el 18,8% y la masculina en el 9,1%.

Igualmente, las tasas de paro tanto de hombres como de mujeres han experimentado una disminución importante, aunque continúan siendo muy diferentes.

Las mujeres más jóvenes siguen presentando las tasas de paro más elevadas. Concretamente, las mujeres entre 16 y 19 años alcanzan las mayores tasas de desempleo con un 41,2%, seguidas por los hombres de este mismo grupo de edad con un 21,6% y por el colectivo de mujeres entre 20 y 24 años con un 21,3%.

Cuadro II.1.8

PROMEDIO ANUAL DE PARADOS EN BÚSQUEDA DE PRIMER EMPLEO, 2000-2001

Miles de personas

	Hombres			Mujeres			Ambos sexos		
	00	01	T ₁	00	01	T ₁	00	01	T ₁
Alicante	5,7	2,8	-50,4	7,2	5,9	-17,5	12,9	8,8	-32,1
Castellón	0,4	0,5	22,5	1,2	1,0	-20,8	1,6	1,4	-10,0
Valencia	5,6	6,2	10,0	11,7	10,5	-10,2	17,3	16,7	-3,7
C. Valenciana	11,7	9,5	-19,0	20,1	17,4	-13,5	31,8	26,9	-15,5
España	167,8	137,5	-18,0	339,2	289,7	-14,6	507,0	427,2	-15,7

T₁: Tasa de Variación Interanual

Fuente: Encuesta de Población Activa. INE.

El paro entre los jóvenes que buscan su primer empleo se ha reducido considerablemente durante el año 2001, situándose en términos absolutos en 26.900 personas (ver Cuadro II.1.8), lo que ha supuesto una disminución de 4.900 desempleados, es decir, un 15,4% en términos relativos. Entre los varones se ha producido un descenso del 18,8%, superior al experimentado entre las mujeres (13,4%), por lo que éstas han aumentado su representación en este colectivo hasta el 64,7%.

En cuanto al tiempo de duración en la búsqueda del primer empleo, ha habido cambios significativos entre aquellos parados que llevan menos de seis meses en esta situación al disminuir su porcentaje en 5 puntos en relación al año anterior, representando el 34,1% del total de desempleados. El único grupo que ha aumentado su peso relativo es el de aquellos que llevan entre 6 meses y 1 año buscando empleo. Por su parte, los desempleados que llevan más de 1 año en esta situación han reducido su porcentaje sobre el total, tal y como se observa en el Cuadro II.1.9.

Las tasas de paro de las tres provincias de nuestra Comunidad se han reducido respecto al año 2000 y se han mantenido por debajo de la media nacional como se puede apreciar en el Cuadro II.1.5. Castellón sigue registrando la menor tasa de paro estimado, y una de las más bajas de España, con un promedio del 5,6%, destacando la reducida tasa de paro entre los hombres que se sitúa en el 2,9% mientras que las mujeres alcanzaban el 9,8%. Por su parte, en Valencia el número de parados estimados suponía un 11,6% de su población activa (7,9% hombres y 16,8% mujeres) y en Alicante este porcentaje representaba el 11,3% (7,7% hombres y 16,7% mujeres), experimentado la caída más acusada.

Por sectores, se observa un comportamiento desigual en cada uno de ellos. La industria y los servicios han registrado un aumento en el número de parados en relación al año anterior, provocando un aumento en sus tasas de paro que se ha situado en el 8,5% para ambos sectores. Por su parte, la agricultura y la construcción han mostrado una evolución más favorable que ha permitido reducir sus tasas hasta un 5,1% y un 6,1%, respectivamente.

Esta evolución queda reflejada también en términos comparativos entre los sectores autonómicos y nacionales. Así, la agricultura y la construcción han reducido su peso relativo dentro del total de parados de cada uno de los sectores nacionales. Los parados del sector agrícola de nuestra Comunidad sólo representan el 2,0% del total nacional (1,1 punto menos que en el año 2000) y en la construcción este porcentaje se ha reducido hasta el 6,5% frente al 7,2% que suponían un año antes. Sin embargo, los parados de la industria de nuestra

MEMORIA 2001

Comunidad representan el 15,5% de los parados del mismo sector nacional, cuando en el año 2000 este porcentaje era del 14,3%. Lo mismo ha ocurrido en los servicios que han pasado de un 9,9% a un 10,5% en el año 2001.

Cuadro II.1.9

PARADOS POR TIEMPO DE BÚSQUEDA DE EMPLEO EN LA C.V., 1994-2001

	Menos de 6 meses		De 6 meses a 1 año		De 1 año a 2 años		Más de 2 años		No clasificables ⁽¹⁾		
	Valor	% sobre Total	Valor	% sobre Total	Valor	% sobre Total	Valor	% sobre Total	Valor	% sobre Total	
Promedios Anuales											
1994	103,4	26,2	73,3	18,6	97,8	24,8	116,4	29,5	3,5	0,9	
1995	110,1	29,7	60,2	16,2	69,0	18,2	124,3	33,5	3,5	1,9	
1996	110,2	30,6	61,9	17,2	66,5	18,5	119,0	33,1	2,1	0,6	
1997	100,9	30,0	60,0	17,9	56,6	16,9	111,7	33,4	6,0	6,0	
1998	82,2	29,7	43,9	15,8	48,3	17,4	96,4	34,7	6,7	2,4	
1999	78,0	33,5	37,5	16,1	34,3	14,8	69,9	30,0	12,9	5,5	
2000	79,1	39,1	30,9	15,2	33,2	16,4	49,3	24,4	10,0	4,9	
2001	65,6	34,1	30,2	15,7	27,5	14,3	44,5	23,1	24,4	12,6	
Datos trimestrales											
1997	1 trim	120,7	34,1	59,5	16,8	58,1	16,4	112,6	31,8	3,5	1,0
	2 trim	105,6	30,0	68,5	19,5	60,1	17,1	111,7	31,8	5,8	1,6
	3 trim	92,0	27,7	63,4	19,1	54,1	16,3	115,0	34,7	7,3	2,2
	4 trim	85,3	28,2	48,7	16,1	54,0	17,8	107,3	35,4	7,4	2,4
1998	1 trim	85,4	29,1	43,9	15,0	50,6	17,2	107,6	36,6	6,2	2,1
	2 trim	76,9	27,1	53,8	19,0	50,9	18,0	97,5	34,4	4,2	1,5
	3 trim	83,6	30,1	44,6	16,0	47,6	17,1	93,7	33,7	8,7	3,1
	4 trim	82,9	32,5	33,4	13,1	44,1	17,3	86,8	36,8	7,5	2,9
1999	1 trim	79,4	37,2	30,2	14,1	32,1	15,0	71,0	33,2	8,3	3,9
	2 trim	73,2	36,4	42,7	21,2	34,9	17,3	69,6	34,5	10,4	5,2
	3 trim	78,4	40,4	43,6	22,5	34,3	17,7	70,6	36,4	23,1	11,9
	4 trim	80,9	40,2	33,6	16,7	36,0	17,9	68,4	34,0	9,7	4,8
2000	1 trim	83,4	39,0	36,3	17,0	32,7	15,3	56,7	26,5	4,6	2,2
	2 trim	72,9	36,2	37,7	18,7	33,3	16,5	47,3	23,5	10,3	5,1
	3 trim	74,9	38,6	25,1	12,9	32,3	16,7	45,6	23,5	16,2	8,3
	4 trim	85,4	42,5	24,4	12,1	34,6	17,2	47,7	23,8	8,8	4,4
2001	1 trim	65,9	34,3	29,1	15,2	30,4	15,8	44,8	23,3	16,6	8,6
	2 trim	60,8	31,6	35,0	18,2	28,7	14,9	46,5	24,2	29,4	15,3
	3 trim	61,7	32,1	28,8	14,9	24,7	12,8	44,4	23,1	36,4	18,9
	4 trim	74,1	38,6	27,9	14,5	26,3	13,6	42,2	21,9	15,2	7,9

(1) Parados que ya han encontrado un empleo

Fuente: Encuesta de Población Activa. INE.

MERCADO DE TRABAJO, POLÍTICAS DE EMPLEO Y RELACIONES LABORALES

La tendencia del desempleo ha sido diferente en el conjunto de España. Destaca, en primer lugar, la disminución del paro estimado en Asturias, con un descenso del 19,9%, en términos promedio, seguida de Madrid con una caída del paro del 11,1% y la Rioja (10,7%), Castilla y León (10,4%) y País Vasco (10,0%). Por el contrario, Navarra ha experimentado el mayor crecimiento del paro en términos promedio con un 8,5%, seguida de Baleares (4,9%), Aragón (2,3%) y Cantabria (1,9%). En el caso de la Comunidad Valenciana la reducción del desempleo fue del 5,1%.

Por lo que respecta a las tasas de paro, las más elevadas correspondieron a Extremadura (22,6%), Andalucía (22,1%) y Ceuta y Melilla (21,7%). Por otro lado, las comunidades con menor tasa de desempleo fueron Navarra (6,2%), Baleares (6,6%), La Rioja (7,4%) y Aragón (7,9%). La Comunidad Valenciana se sitúa en una posición intermedia con una tasa del 10,8%, inferior en 2,2 puntos a la media de España (ver Gráfico II.1.5)

Cuadro II.1.10

PARADOS POR SECTOR ECONÓMICO*, 2001

Miles de personas

	Agricultura	Industria	Construcción	Servicios
Alicante	1,5	16,0	5,3	24,7
Castellón	0,6	2,2	0,4	6,0
Valencia	1,6	17,0	6,9	56,4
C. Valenciana	3,7	35,2	12,6	87,2
España	189,7	227,6	194,9	833,3

*Sólo se clasifican por sector económico los parados que han dejado su último empleo hace menos de tres años.
Fuente: Encuesta de Población Activa. INE.

Cuadro II.1.11

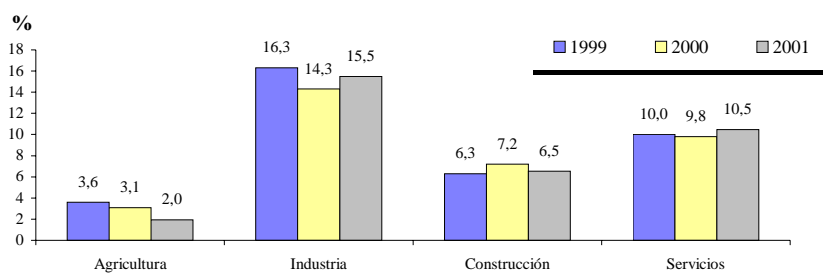
PROMEDIO ANUAL DE LA TASA DE PARO POR SECTOR ECONÓMICO, 2001

	Agricultura	Industria	Construcción	Servicios
Alicante	6,2	11,2	7,5	7,3
Castellón	3,7	3,5	1,9	5,9
Valencia	4,8	8,2	5,9	9,5
C. Valenciana	5,1	8,5	6,0	8,5
España	16,2	7,3	10,3	8,3

Fuente: Encuesta de Población Activa. INE.

Gráfico II.1. 4

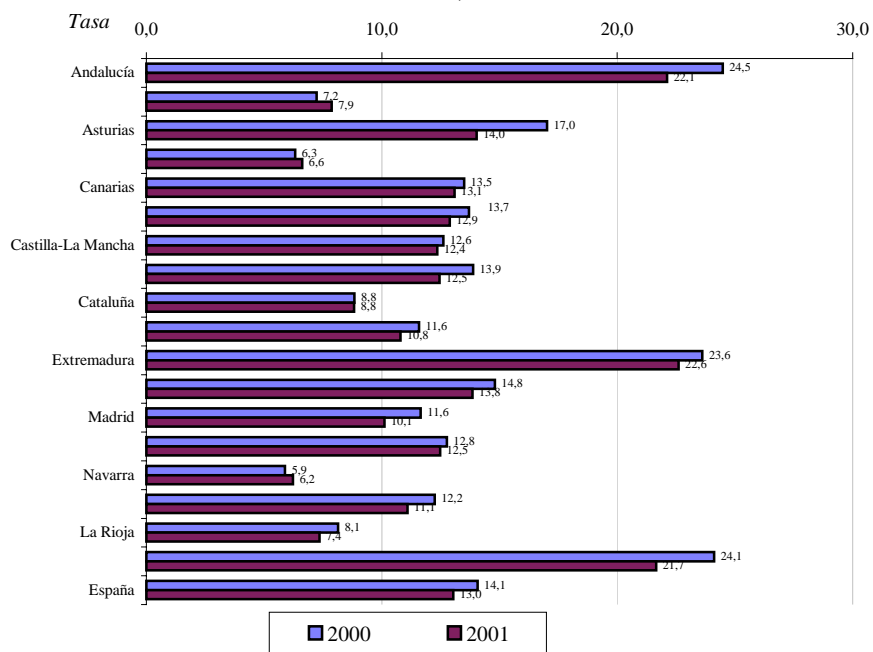
PORCENTAJE DE PARADOS SOBRE TOTAL NACIONAL POR SECTORES EN TERMINOS PROMEDIO EN LA C.V., 1999-2001



Fuente: Encuesta de Población Activa. INE.

Gráfico II.1.5

TASA DE PARO POR COMUNIDADES AUTONOMAS Promedio Anual, 2000-2001



Fuente: Encuesta de Población Activa. INE.

1.2. PARO REGISTRADO, SEGÚN EL INSTITUTO NACIONAL DE EMPLEO (INEM)

Los datos aportados por las oficinas del INEM con respecto al paro registrado indican igualmente un comportamiento favorable del empleo en la Comunidad Valenciana, si bien el ritmo de descenso ha sido inferior al registrado en años anteriores. Como refleja el Cuadro II.1.12 el descenso del paro en diciembre del año 2001 con relación al año anterior ha sido del 1,4%, disminución que se eleva hasta el 6,4% si se considera el promedio anual. En valores absolutos se ha registrado una caída del desempleo cifrada en 1.741 personas. El número total de parados en nuestra Comunidad se situaba en 121.626 personas en diciembre del año 2001.

El paro registrado en todo el ámbito nacional a finales del año 2001 ascendía a un total de 1.574.844 personas, lo que ha supuesto un aumento de 18.462 desempleados con respecto al año anterior, representando en términos relativos un incremento del 1,2%

La tasa de paro en la Comunidad Valenciana se ha situado en el mes de diciembre del año 2001 en un 6,8% de la población activa, ligeramente inferior a la registrada en el año 2000 (6,9%). En España la tasa de paro se ha mantenido en el 9,2%.

Por sectores, se observa un comportamiento desigual del paro registrado en cada uno de ellos.

En la agricultura de la Comunidad Valenciana se ha producido una evolución similar a la de años anteriores, con un comportamiento irregular a lo largo del año, reduciéndose el número de parados en un 7,2%.

En el caso de la industria, se ha producido un hecho peculiar ya que el número de desempleados es el mismo que se registró en diciembre de 2000, es decir, 30.095 parados, si bien en términos promedio ha experimentado el mayor descenso con un 14,5%.

La construcción ha sido el único sector que ha registrado un aumento en el número de parados, con un incremento del 3,3% en relación a diciembre del año anterior, situándose en 10.255 parados al finalizar el año.

MEMORIA 2001

El sector servicios ha registrado una disminución en el número de desempleados de 437 personas, un 0,7% en términos relativos, representando el 54% del total de parados.

En el colectivo de los que buscan su primer empleo se ha producido la mayor reducción del desempleo con un descenso del 9,8% al finalizar el año 2001.

Cuadro II.1.12

MOVIMIENTO LABORAL REGISTRADO EN ESPAÑA Y EN LA C.V., 2001

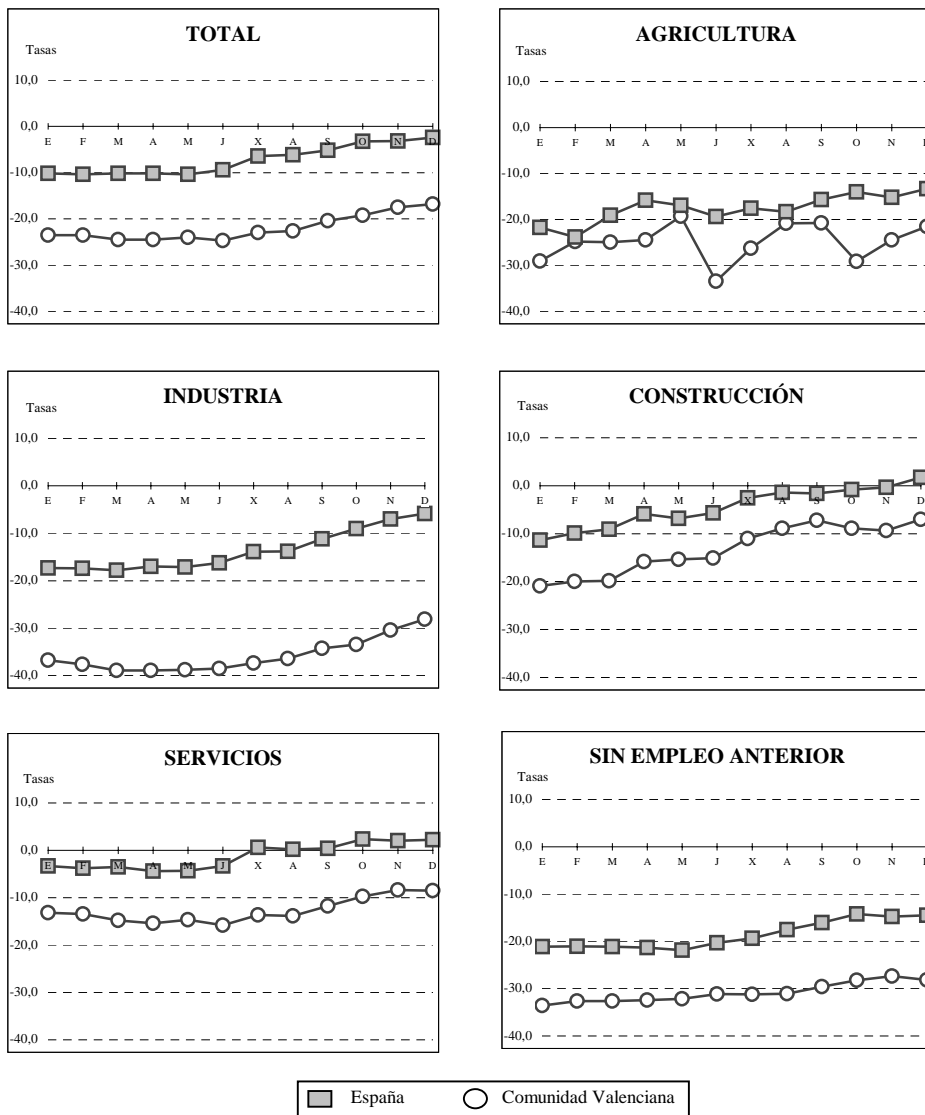
	Diciembre-01			Promedio anual		
	Valor	Dif. Diciembre-01		Valor	Dif. año anterior	
		Absoluta	%		Absoluta	%
Paro registrado en España	1.574.844	18.462	1,2	1.529.884	-27.645	-1,8
Hombres	643.944	18.210	2,9	601.461	-14.482	-2,4
Mujeres	930.900	252	0,0	928.422	-13.163	-1,4
Agricultura	37.771	-1.654	-4,2	40.112	-3.561	-8,2
Industria	259.102	5.658	2,2	245.176	-9.637	-3,8
Construcción	171.843	7.969	4,9	155.406	1.953	1,3
Servicios	874.885	20.472	2,4	850.931	8.984	1,1
Sin empleo anterior	231.243	-13.983	-5,7	238.262	-25.297	-9,6
Tasa paro registrado en España	9,2	0,0	-	9,1	-0,1	-
Paro registrado en C. Valenciana	121.626	-1.741	-1,4	124.266	-8.427	-6,4
Hombres	51.446	1.116	2,2	49.960	-3.067	-5,8
Mujeres	70.180	-2.857	-3,9	74.306	-5.360	-6,7
Agricultura	1.887	-147	-7,2	2.537	-193	-7,1
Industria	30.095	0	0,0	28.840	-4.875	-14,5
Construcción	10.255	326	3,3	10.295	240	2,4
Servicios	65.696	-437	-0,7	67.539	-1.382	-2,0
Sin empleo anterior	13.693	-1.483	-9,8	15.055	-2.217	-12,8
Alicante	40.236	741	1,9	37.112	-5.887	-13,7
Castellón	8.603	-50	-0,6	8.617	-684	-7,4
Valencia	72.787	-2.432	-3,2	78.537	-1.856	-2,3
Tasa paro registrado C. Valenciana	6,8	-0,1	-	7,1	-0,5	-
Tasa paro registrado en Alicante	6,7	0,1	-	6,2	-1,0	-
Tasa paro registrado en Castellón	4,2	0,0	-	4,2	-0,4	-
Tasa paro registrado en Valencia	7,3	-0,4	-	8,2	-0,3	-

* Las Tasas de Paro se han calculado considerando la Población Activa del IV Trimestre del año 2001

Fuente: Estadística de Empleo - INEM. Elaboración Propia.

Gráfico II.1.6

PARO REGISTRADO MENSUAL EN ESPAÑA Y COMUNIDAD VALENCIANA, 2001
(Tasas de Variación Interanual)

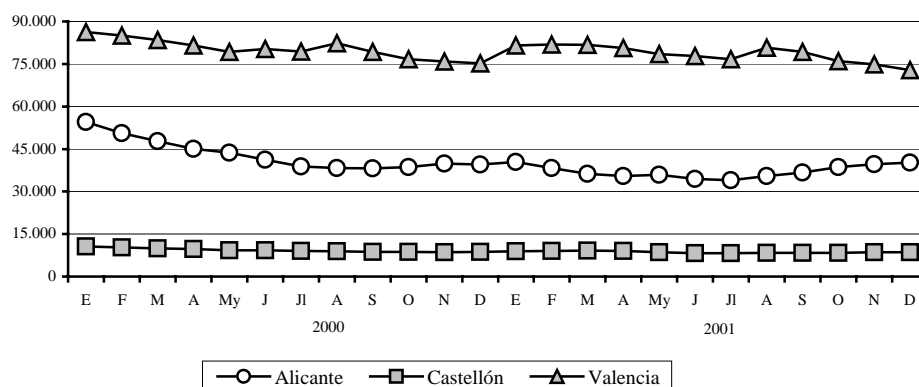


Fuente: Instituto Nacional de Empleo (INEM). Elaboración Propia.

En el caso de España, el descenso más significativo se ha producido en el colectivo sin empleo anterior con un 5,7%, seguido por la agricultura, cuya variación en términos relativos ha sido del 4,2%. En el resto de sectores se han registrado aumentos. En la construcción ha aumentado el número de parados en 7.969 personas, un 4,9% en relación a 2000. La industria y los servicios han experimentado un aumento menor, con tasas de variación interanuales del 2,2% y 2,4%, respectivamente.

Gráfico II.1.7

PARO REGISTRADO MENSUAL POR PROVINCIAS, 2000-2001
Comunidad Valenciana



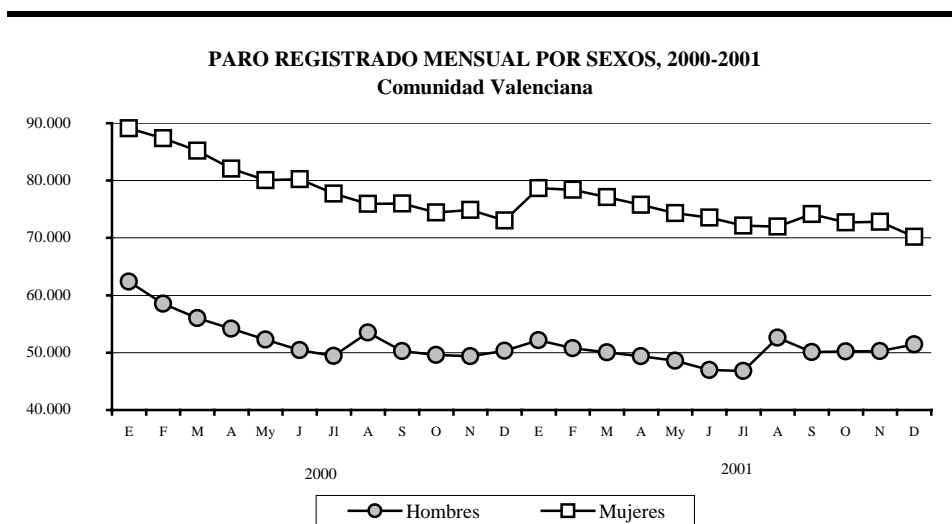
Fuente: Estadística de Empleo - INEM. Elaboración Propia.

Por provincias, se observa un comportamiento diferente en cada una de ellas. En primer lugar, Alicante ha experimentado un aumento de 741 parados, lo que ha provocado un ligero incremento en su tasa de paro, pasando del 6,6% al 6,7% entre diciembre del año 2000 y diciembre de 2001. Castellón, por su parte, ha registrado un leve descenso en el número de desempleados registrados, permaneciendo su tasa de paro en el mismo valor que un año antes (4,2%) y volviendo a ser la provincia de nuestra Comunidad con una menor tasa de paro. Finalmente, Valencia ha logrado la reducción más importante, con un 3,2% de parados menos en diciembre de 2001.

Por sexos, el desempleo entre los varones ha aumentado en nuestra Comunidad en 1.116 personas (2,2%) en relación con el mes de diciembre de 2000, mientras que el femenino ha descendido en 2.857 personas. En ambos casos, la evolución ha sido más favorable que en el territorio español donde el

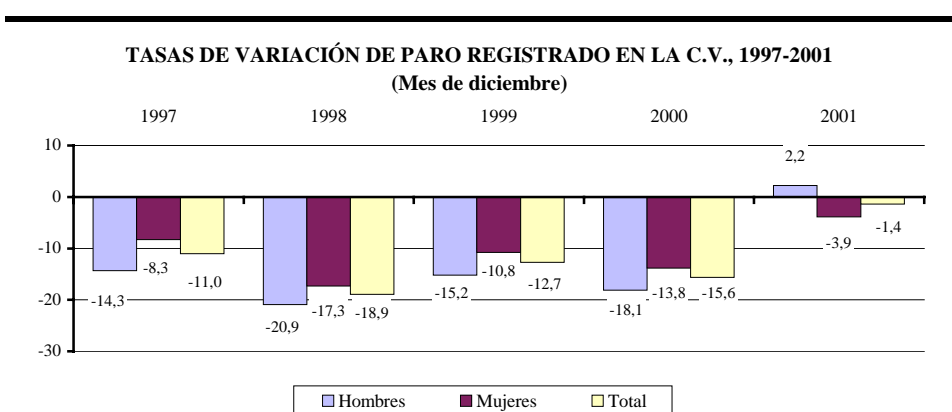
desempleo masculino ha aumentado en un 2,9%, y el femenino permanecía prácticamente invariable.

Gráfico II.1.8



Fuente: Estadística de Empleo - INEM. Elaboración Propia.

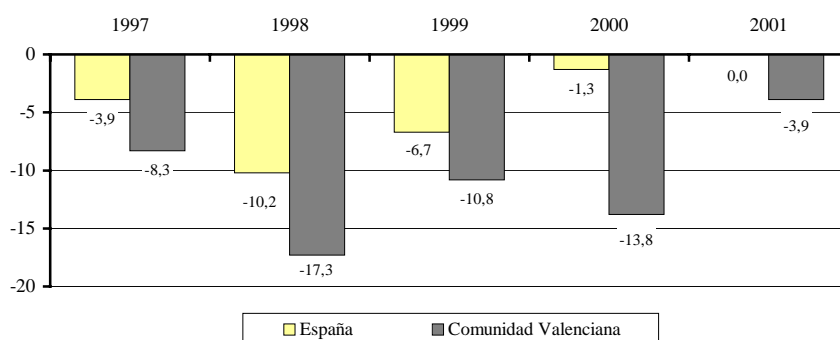
Gráfico II.1.9



Fuente: Memoria sobre la Situación Socioeconómica y Laboral de la Comunidad Valenciana, 2000 del CES-CV e INEM.

Gráfico II.1.10

**TASAS DE VARIACIÓN DE PARO REGISTRADO FEMENINO
EN LA C.VALENCIANA y ESPAÑA, 1997-2001**
(Mes de diciembre)



Fuente: Memoria sobre la Situación Socioeconómica y Laboral de la Comunidad Valenciana, 2000 del CES-CV e INEM.

El paro registrado entre los jóvenes menores de 25 años ha aumentado ligeramente (0,3%), aumentando su peso relativo hasta situarse en un 17,0% del total de desempleados registrados. Por sexos, a finales del año 2001 el paro entre los varones menores de 25 años había aumentado en 887 personas, un 12,0%, y entre las mujeres ha disminuido en un 6,3%, lo que supone un total de 832 paradas menos en términos absolutos; no obstante, el colectivo femenino desempleado menor de 25 años supone un 60,0% del total de parados jóvenes, 4,1 puntos menos que en el año 2000.

Cuadro II.1.13

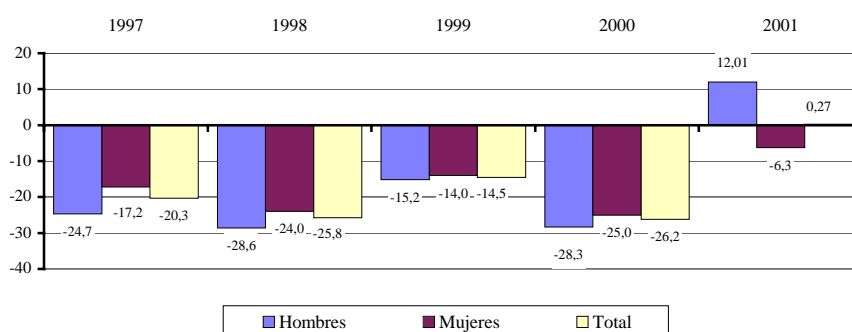
PARO REGISTRADO ENTRE MENORES 25 AÑOS POR SEXO EN C.V., 2001

	Diciembre-2001			Promedio anual		
	Valor	Dif. Diciembre-2000		Valor	Dif. año anterior	
		Absoluta	%		Absoluta	%
Total	20.660	-7.253	-26,0	22.391	-8.087	-26,5
Hombres	8.273	-2.026	-19,7	8.181	-3.154	-27,8
Mujeres	12.387	-5.227	-29,7	14.209	-4.933	-25,8

Fuente: INEM. Elaboración Propia.

Gráfico II.1.11

TASAS DE VARIACIÓN DE PARO REGISTRADO EN MENORES DE 25 AÑOS EN LA C. VALENCIANA, 1997-2001
(Mes de diciembre)



Fuente: Memoria sobre la Situación Socioeconómica y Laboral de la Comunidad Valenciana, 2000 del CES-CV e INEM.

Cuadro II.1.14

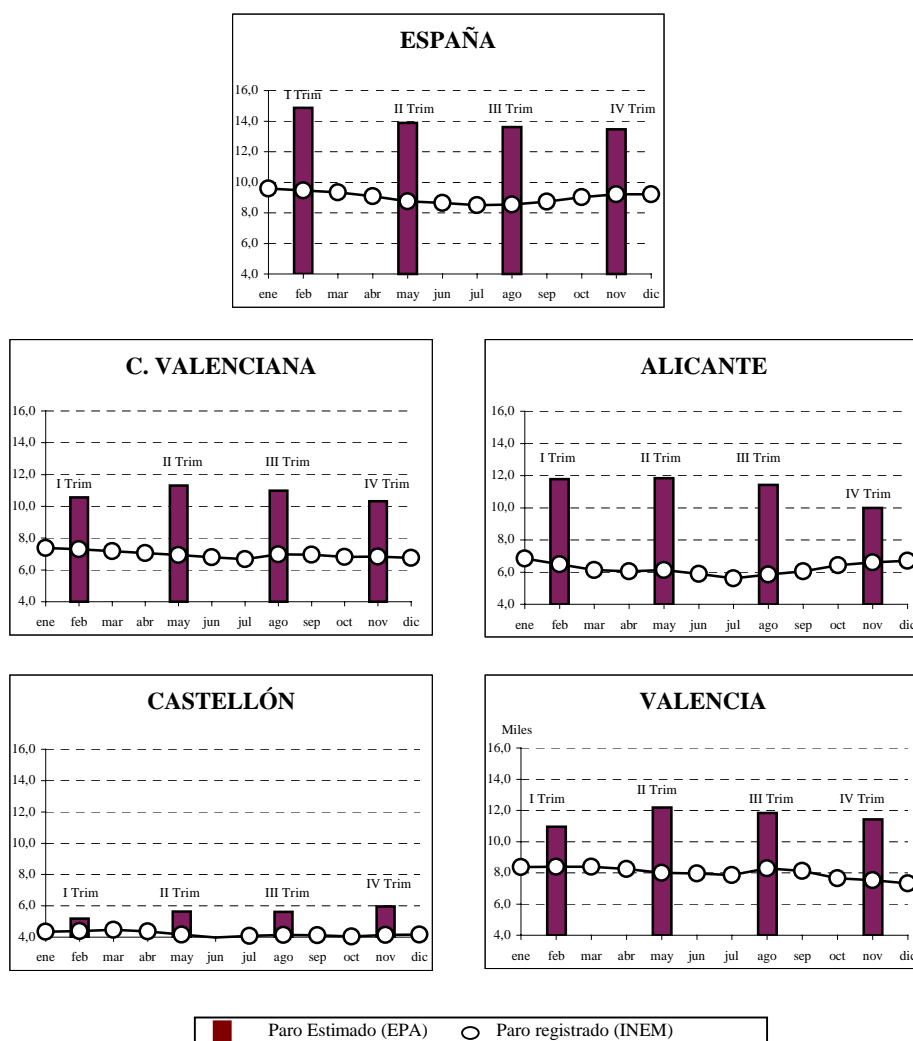
PARO REGISTRADO POR COMUNIDADES AUTÓNOMAS, 2001

	Diciembre-2001			Promedio anual		
	Valor	Dif. Diciembre-2000		Valor	Dif. año anterior	
		Absoluta	%		Absoluta	%
Andalucía	352.705	2.340	0,7	345.456	-8.243	-2,3
Aragón	34.254	245	0,7	33.760	-702	-2,0
Asturias	51.336	-3.253	-6,0	50.847	-3.500	-6,4
Baleares	32.784	2.564	8,5	22.700	1.420	6,7
Canarias	85.446	2.303	2,8	90.818	1.744	2,0
Cantabria	21.849	792	3,8	20.090	218	1,1
Castilla-La Mancha	73.766	-481	-0,6	72.128	46	0,1
Castilla-León	97.855	-3.433	-3,4	96.314	-4.224	-4,2
Cataluña	186.841	19.847	11,9	172.016	6.023	3,6
Comunidad Valenciana	121.626	-1.741	-1,4	124.266	-8.427	-6,4
Extremadura	56.768	834	1,5	53.574	-360	-0,7
Galicia	138.354	-3.862	-2,7	132.038	-3.297	-2,4
Madrid	178.973	5.501	3,2	175.040	-3.662	-2,0
Murcia	35.760	149	0,4	35.586	-248	-0,7
Navarra	17.910	334	1,9	17.143	-166	-1,0
País Vasco	73.727	-3.426	-4,4	73.334	-4.410	-5,7
La Rioja	7.779	-367	-4,5	7.478	-182	-2,4
Ceuta-Melilla	7.111	116	1,7	6.636	247	3,9
España	1.574.844	18.462	1,2	1.529.884	-27.062	-1,7

Fuente: INEM. Elaboración Propia.

Gráfico II.1.12

TASAS DE PARO ESTIMADO Y REGISTRADO EN ESPAÑA Y C. VALENCIANA, 2001



Fuente: INE e INEM. Elaboración Propia.

MERCADO DE TRABAJO, POLÍTICAS DE EMPLEO Y RELACIONES LABORALES

Cuadro II.1.15

EVOLUCIÓN DEL PARO REGISTRADO COMARCAL EN LA C. VALENCIANA

	Dic-98	Dic-99	Var 99/98	Dic-00	Var 00/99	Dic-01	Var 01/00		
Els Ports	73	52	-28,8	49	-5,8	47	-4,1		
L'Alt Maestrat	161	144	-10,6	109	-24,3	100	-8,3		
El Baix Maestrat	1.729	1.752	1,3	1.388	-20,8	1.240	-10,7		
L'Alcalatén	291	240	-17,5	167	-30,4	254	52,1		
La Plana Alta	4.904	4.178	-14,8	3.889	-6,9	3.983	2,4		
La Plana Baixa	3.208	2.811	-12,4	2.416	-14,1	2.470	2,2		
El Alto Palancia	791	660	-16,6	571	-13,5	467	-18,2		
El Alto Mijares	124	86	-30,6	64	-25,6	42	-34,4		
				<u>T₁</u>		<u>T₂</u>			
Provincia de Castellón	11.281	9.923	-12,0	8.653	4,2	-12,8	8.603	4,2	-0,6
Rincón de Ademuz	100	101	1,0	73	-27,7	67	-8,2		
Los Serranos	502	411	-18,1	422	2,7	426	0,9		
El Camp de Turia	3.229	2.706	-16,2	2.646	-2,2	2.740	3,6		
El Camp de Morvedre	3.297	2.999	-9,0	2.647	-11,7	2.844	7,4		
L'Horta Nord	7.254	6.255	-13,8	5.485	-12,3	5.279	-3,8		
L'Horta Oest	15.075	12.597	-16,4	11.378	-9,7	10.844	-4,7		
Valencia	36.457	31.578	-13,4	28.097	-11,0	27.655	-1,6		
L'Horta Sud	6.291	5.451	-13,4	5.082	-6,8	4.854	-4,5		
La Plana de Utiel-Requena	1.660	1.268	-23,6	1.462	15,3	1.366	-6,6		
La Hoya de Buñol	1.097	1.033	-5,8	1.107	7,2	975	-11,9		
El Valle de Ayora	421	380	-9,7	380	0,0	334	-12,1		
La Ribera Alta	7.703	6.379	-17,2	6.093	-4,5	5.720	-6,1		
La Ribera Baixa	2.837	2.458	-13,4	2.294	-6,7	1.953	-14,9		
La Canal de Navarrés	511	442	-13,5	395	-10,6	358	-9,4		
La Costera	2.870	2.401	-16,3	2.057	-14,3	1.981	-3,7		
La Vall d'Albaida	2.223	1.858	-16,4	1.812	-2,5	1.946	7,4		
La Safor	4.239	3.745	-11,7	3.789	1,2	3.445	-9,1		
				<u>T₁</u>		<u>T₂</u>			
Provincia de Valencia	95.766	82.062	-14,3	75.219	7,7	-8,3	72.787	7,3	-3,2
El Comtat	1.101	948	-13,9	731	-22,9	745	1,9		
L'Alcoià	4.921	4.365	-11,3	2.757	-36,8	2.891	4,9		
L'Alt Vinalopó	2.360	1.897	-19,6	1.181	-37,7	1.138	-3,6		
El Vinalopó Mitjà	8.115	8.254	1,7	4.846	-41,3	4.836	-0,2		
La Marina Alta	2.871	2.499	-13,0	1.896	-24,1	1.824	-3,8		
La Marina Baixa	4.223	3.880	-8,1	2.664	-31,3	2.845	6,8		
L'Alacantí	16.198	14.089	-13,0	12.309	-12,6	12.472	1,3		
El Baix Vinalopó	14.167	12.314	-13,1	8.275	-32,8	8.634	4,3		
La Vega Baja	6.469	5.949	-8,0	4.836	-18,7	4.851	0,3		
				<u>T₁</u>		<u>T₂</u>			
Provincia de Alicante	60.425	54.195	-10,3	39.495	6,6	-27,1	40.236	6,7	1,9
				<u>T₁</u>		<u>T₂</u>			
Comunidad Valenciana	167.472	146.180	-12,7	123.367	6,9	-15,6	121.626	6,8	-1,4
				<u>T₁</u>		<u>T₂</u>			
España	1.785.692	1.613.750	-9,6	1.556.382	9,2	-3,6	1.574.844	9,2	1,2

T₁: Tasa de paro en el año 2000

T₂: Tasa de paro en el año 2001

Fuente: INEM

Finalmente, por lo que respecta al paro registrado por comarcas en nuestra Comunidad, hay que destacar la evolución desigual que se ha producido en el año 2001. En primer lugar, cabe indicar que son las comarcas de Castellón las que han experimentado los mayores aumentos y descensos comarcales. Así, L'Alcalatén ha experimentado el mayor incremento y El Alto Mijares y El Alto Palancia han registrado las variaciones porcentuales más elevadas. Por su parte, en la provincia de Valencia ha sido La Ribera Baixa y El Valle de Ayora las comarcas más favorecidas por el descenso del paro registrado; mientras que El Camp de Morvedre y La Vall d'Albaida han mostrado ambas el crecimiento más alto del paro registrado. En cuanto a Alicante, hay que resaltar que ha sido la provincia más equilibrada en cuanto al comportamiento comarcal del desempleo ya que La Marina Baixa ha registrado el mayor aumento de la provincia con un 6,8% frente al descenso del 3,8% mostrado en La Marina Alta.