

1. VARIABLES BÁSICAS DEL MERCADO DE TRABAJO

En 2014 se ha producido un cambio de base poblacional en la Encuesta de Población Activa (EPA) consistente en la incorporación y actualización de las nuevas series población y hogares derivadas del Censo de Población y Viviendas de 2011, en sustitución de las que se venían utilizando hasta ahora basadas en el Censo de 2001. Ello ha supuesto la revisión de los factores de elevación de la encuesta, que se calculan a partir de las mencionadas poblaciones, desde el primer trimestre de 2002.

Las principales variables del mercado de trabajo muestran en promedio un panorama para el año 2014 en la Comunitat Valenciana caracterizado por:

- Un ligero descenso de la población en edad de trabajar (población de 16 y más años).
- un retroceso de la población activa, provocado por la caída tanto entre los varones como entre las mujeres.
- Un aumento de la ocupación más elevado en los últimos meses del año.
- Una disminución progresiva del desempleo, con tasas de variación negativas a lo largo de todo el año.

Esta situación queda reflejada en el Cuadro II.1.1 y en el Gráfico II.1.1 y posteriormente se desarrolla más detalladamente a lo largo del apartado primero de este Capítulo.

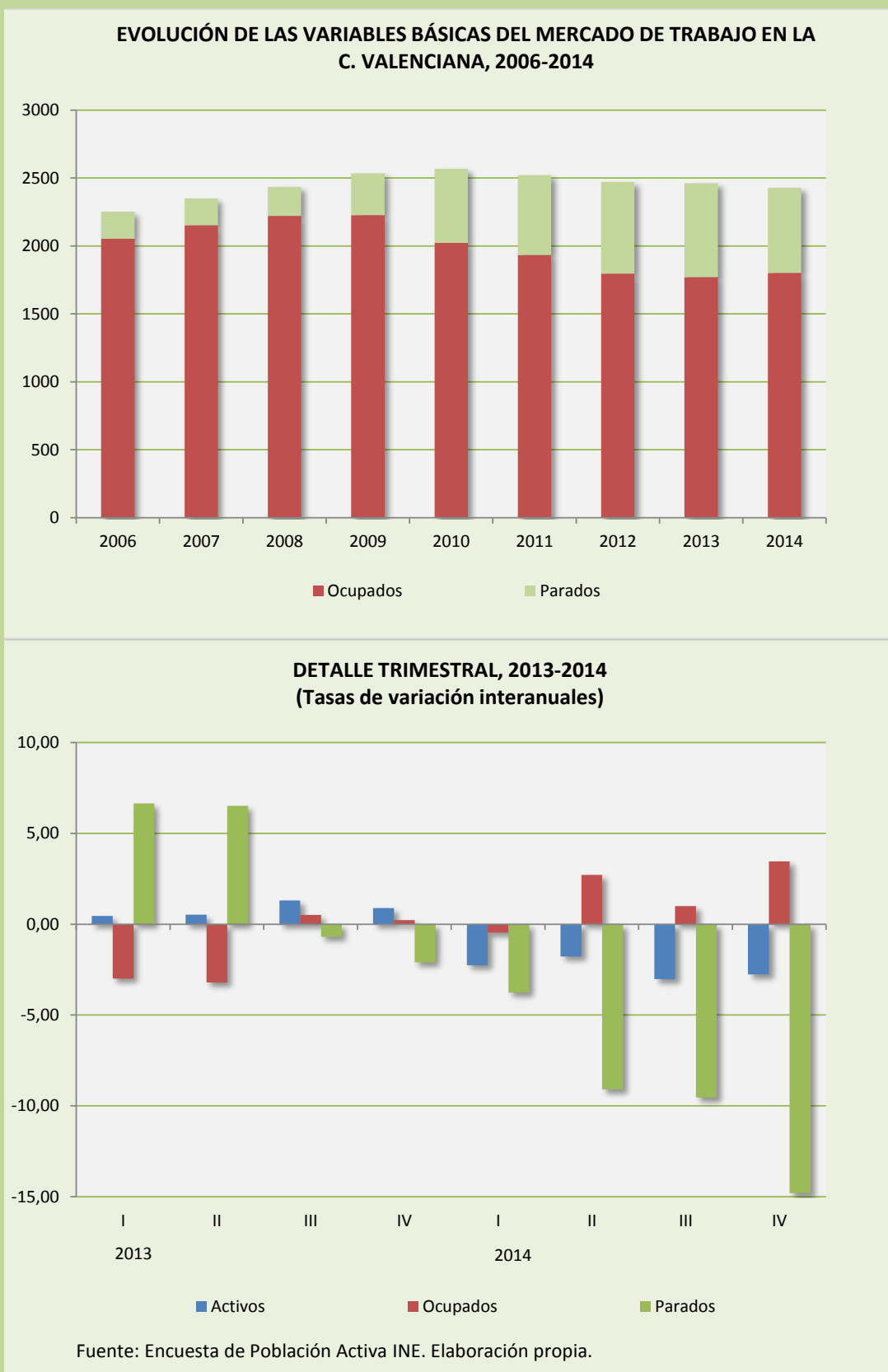
Cuadro II.1.1

TASAS DE VARIACIÓN INTERANUAL DEL MERCADO DE TRABAJO, 2013-2014

| | Promedio Anual | | IV Trimestre | |
|-------------------------------|----------------|--------|---------------|--------|
| | C. Valenciana | España | C. Valenciana | España |
| Población en edad de trabajar | -0,3 | -0,3 | -0,1 | -0,1 |
| - Hombres | -0,4 | -0,5 | -0,1 | -0,1 |
| - Mujeres | -0,1 | -0,2 | 0,0 | 0,0 |
| Población Activa | -1,4 | -1,0 | -1,5 | -0,2 |
| - Hombres | -1,5 | -1,3 | -0,9 | -0,3 |
| - Mujeres | -1,3 | -0,7 | -2,2 | -0,1 |
| Población Ocupada | 1,7 | 1,3 | 3,5 | 2,5 |
| - Hombres | 1,3 | 1,6 | 4,0 | 2,7 |
| - Mujeres | 2,1 | 1,0 | 2,8 | 2,3 |
| Población Parada | -9,2 | -7,3 | -14,8 | -8,1 |
| - Hombres | -9,0 | -9,0 | -14,5 | -9,2 |
| - Mujeres | -9,4 | -5,3 | -15,1 | -6,8 |

Fuente: Encuesta de Población Activa. INE / Elaboración propia.

Gráfico II.1.1



1.1. POBLACIÓN ACTIVA, OCUPADA Y DESEMPLEO ESTIMADO, SEGÚN LA ENCUESTA DE POBLACIÓN ACTIVA (EPA)

1.1.1. Población Activa

La población en edad de trabajar ha experimentado una ligera disminución respecto al año anterior, situando a este colectivo al finalizar el año 2014 en 4.112.600 personas (ver Cuadro II.1.2). Por sexos, las mujeres han mantenido su peso en torno al 51,0% del total.

Cuadro II.1.2

EVOLUCIÓN TRIMESTRAL DE LAS VARIABLES BÁSICAS DEL MERCADO DE TRABAJO EN LA COMUNITAT VALENCIANA, 2013-2014

En miles

| | I Trimestre | | II Trimestre | | III Trimestre | | IV Trimestre | |
|------------------------|-------------|---------|--------------|---------|---------------|---------|--------------|---------|
| | 13 | 14 | 13 | 14 | 13 | 14 | 13 | 14 |
| Pobl. de 16 y más años | 4.139,2 | 4.108,8 | 4.130,5 | 4.124,1 | 4.121,8 | 4.119,8 | 4.115,6 | 4.112,6 |
| - Hombres | 2.035,9 | 2.015,3 | 2.030,1 | 2.024,8 | 2.023,8 | 2.021,7 | 2.019,7 | 2.017,6 |
| - Mujeres | 2.103,3 | 2.093,5 | 2.100,4 | 2.099,3 | 2.098,0 | 2.098,1 | 2.095,9 | 2.095,0 |
| Activos | 2.470,8 | 2.435,8 | 2.462,7 | 2.446,3 | 2.451,4 | 2.404,1 | 2.461,9 | 2.424,8 |
| - Hombres | 1.353,2 | 1.316,2 | 1.346,7 | 1.339,4 | 1.338,7 | 1.315,3 | 1.337,0 | 1.325,1 |
| - Mujeres | 1.117,6 | 1.119,6 | 1.116,0 | 1.106,9 | 1.112,7 | 1.088,8 | 1.124,9 | 1.099,7 |
| Ocupados | 1.761,0 | 1.752,6 | 1.757,8 | 1.805,6 | 1.772,5 | 1.790,1 | 1.793,5 | 1.855,4 |
| - Hombres | 980,4 | 959,5 | 979,4 | 998,6 | 973,6 | 987,8 | 986,2 | 1.025,4 |
| - Mujeres | 780,6 | 793,1 | 778,4 | 807,0 | 798,9 | 802,3 | 807,3 | 830,0 |
| Parados | 709,9 | 683,1 | 704,9 | 640,8 | 678,9 | 614,0 | 668,3 | 569,4 |
| - Hombres | 372,8 | 356,6 | 367,3 | 340,8 | 365,1 | 327,5 | 350,7 | 299,7 |
| - Mujeres | 337,1 | 326,5 | 337,6 | 300,0 | 313,8 | 286,5 | 317,6 | 269,7 |

Fuente: Encuesta de Población Activa. INE.

La población activa de nuestra Comunitat ha alcanzado al finalizar el año un total de 2.424.800 personas, con un descenso en términos interanuales del 1,5% (ver Cuadro II.1.1). En promedio se ha experimentado un descenso del 1,4%.

Cuadro II.1.3

**PROMEDIO ANUAL DE LA POBLACIÓN DE 16 Y MÁS AÑOS SEGÚN ACTIVIDAD EN LA
COMUNITAT VALENCIANA, 2014**

Miles de personas

| | Total | Activos | | | Inactivos |
|----------------------|----------------|----------------|----------------|--------------|----------------|
| | | Total | Ocupados | Parados | |
| Ambos sexos | | | | | |
| Alicante | 1.551,1 | 890,5 | 658,7 | 231,8 | 660,6 |
| Castellón | 475,7 | 286,5 | 208,9 | 77,6 | 189,2 |
| Valencia | 2.089,6 | 1.250,8 | 933,3 | 317,5 | 838,8 |
| C. Valenciana | 4.116,4 | 2.427,8 | 1.800,9 | 626,9 | 1.688,6 |
| Hombres | | | | | |
| Alicante | 766,9 | 488,0 | 367,6 | 120,4 | 278,9 |
| Castellón | 235,0 | 156,5 | 116,5 | 40,1 | 78,4 |
| Valencia | 1.018,0 | 679,5 | 508,8 | 170,7 | 338,5 |
| C. Valenciana | 2.019,9 | 1.323,9 | 992,8 | 331,2 | 695,8 |
| Mujeres | | | | | |
| Alicante | 784,2 | 402,5 | 291,1 | 111,5 | 381,7 |
| Castellón | 240,7 | 130,0 | 92,5 | 37,5 | 110,8 |
| Valencia | 1.071,6 | 571,3 | 424,6 | 146,8 | 500,3 |
| C. Valenciana | 2.096,5 | 1.103,8 | 808,1 | 295,7 | 992,7 |

Fuente: Encuesta de Población Activa. INE / Elaboración propia

La caída de la población en edad de trabajar ha sido inferior a la registrada por la población activa en la Comunitat Valenciana, dando lugar a un descenso en la tasa de actividad hasta situarse en el 59% en promedio (59,7% en 2013) (ver Cuadro II.1.5). En España la tasa de actividad se ha reducido en cuatro décimas, situándose en el 59,6% (60% en 2013).

Por sexos, se ha producido un descenso de la población femenina en edad de trabajar del 0,1%, frente a un descenso del 1,3% de su población activa, situándose la tasa de actividad de las mujeres en el 52,7% como promedio del año 2014. En el caso de la población masculina la disminución de la población en edad de trabajar ha sido del 0,4% y entre los activos del 1,5%, reduciéndose su tasa promedio con relación al año anterior al 65,6%. El diferencial entre las tasas de actividad de hombres y mujeres se ha reducido hasta los 12,9 puntos. En el año 2013, las tasas de actividad masculina y femenina eran del 66,3% y 53,2%, respectivamente, con una diferencia entre ambas de 13,1 puntos porcentuales.

Cuadro II.1.4

EVOLUCIÓN DEL PROMEDIO ANUAL DE LAS VARIABLES BÁSICAS DEL MERCADO DE TRABAJO EN LA C. VALENCIANA, 2008-2014

En miles de personas

| | 2008 | 2009 | 2010 | 2011 | 2012 | 2013 | 2014 |
|------------------------|---------|---------|---------|---------|---------|---------|---------|
| Pobl. de 16 y más años | 4.140,9 | 4.156,5 | 4.156,6 | 4.162,1 | 4.154,9 | 4.126,8 | 4.116,3 |
| - Hombres | 2.051,9 | 2.056,7 | 2.053,1 | 2.053,3 | 2.046,3 | 2.027,4 | 2.019,9 |
| - Mujeres | 2.089,0 | 2.099,8 | 2.103,4 | 2.108,8 | 2.108,7 | 2.099,4 | 2.096,5 |
| Activos | 2.519,0 | 2.529,0 | 2.499,1 | 2.486,6 | 2.477,1 | 2.461,7 | 2.427,8 |
| - Hombres | 1.443,9 | 1.424,2 | 1.394,7 | 1.370,4 | 1.367,2 | 1.343,9 | 1.324,0 |
| - Mujeres | 1.075,1 | 1.104,8 | 1.104,4 | 1.116,2 | 1.109,9 | 1.117,8 | 1.103,8 |
| Ocupados | 2.217,0 | 2.003,9 | 1.927,9 | 1.890,2 | 1.803,6 | 1.771,2 | 1.800,9 |
| - Hombres | 1.286,3 | 1.125,5 | 1.074,9 | 1.045,6 | 993,2 | 979,9 | 992,8 |
| - Mujeres | 930,8 | 878,5 | 853,0 | 844,6 | 810,4 | 791,3 | 808,1 |
| Parados | 302,0 | 525,1 | 571,3 | 596,4 | 673,5 | 690,5 | 626,8 |
| - Hombres | 157,6 | 298,7 | 319,9 | 324,8 | 374,0 | 364,0 | 331,2 |
| - Mujeres | 144,4 | 226,4 | 251,4 | 271,6 | 299,5 | 326,5 | 295,7 |

Fuente: Encuesta de Población Activa. INE. / Elaboración propia.

Por provincias, la tasa de actividad ha descendido ocho décimas en Alicante debido a que la población en edad de trabajar se ha incrementado en un 0,3% y la población activa se ha reducido un 1,1%, situándose en el 57,4% (58,2% en 2013). En Castellón, la población en edad de trabajar y la población activa se han reducido en un 0,8%, con lo que su tasa de actividad se ha mantenido prácticamente en el mismo porcentaje (60,2% en 2014 y 60,3% en 2013). Por último, en el caso de Valencia, la tasa de actividad ha caído siete décimas, situándose en el 59,9%, debido a un descenso de la población activa del 1,7% frente a la disminución de medio punto en el colectivo en edad de trabajar.

Cuadro II.1.5

PROMEDIO ANUAL DE LAS TASAS DE ACTIVIDAD, PARO Y EMPLEO POR SEXO Y POR PROVINCIAS DE LA COMUNITAT VALENCIANA, 2013-2014

| | Alicante | | Castellón | | Valencia | | C. V. | | España | |
|--------------------------|-------------|-------------|-------------|-------------|-------------|-------------|-------------|-------------|-------------|-------------|
| | 2013 | 2014 | 2013 | 2014 | 2013 | 2014 | 2013 | 2014 | 2013 | 2014 |
| Tasa de actividad | 58,2 | 57,4 | 60,3 | 60,2 | 60,6 | 59,9 | 59,7 | 59,0 | 60,0 | 59,6 |
| - Hombres | 65,2 | 63,6 | 67,1 | 66,6 | 66,9 | 66,7 | 66,3 | 65,6 | 66,4 | 65,8 |
| - Mujeres | 51,4 | 51,3 | 53,6 | 54,0 | 54,5 | 53,3 | 53,2 | 52,7 | 53,9 | 53,7 |
| Tasa de paro | 28,3 | 26,0 | 29,2 | 27,1 | 27,7 | 25,4 | 28,1 | 25,8 | 26,1 | 24,4 |
| - Hombres | 25,4 | 24,7 | 28,0 | 25,6 | 28,1 | 25,1 | 27,1 | 25,0 | 25,6 | 23,6 |
| - Mujeres | 31,8 | 27,7 | 30,5 | 28,9 | 27,2 | 25,7 | 29,2 | 26,8 | 26,7 | 25,4 |
| Tasa de empleo | 41,8 | 42,5 | 42,7 | 43,9 | 43,8 | 44,7 | 42,9 | 43,8 | 44,4 | 45,0 |
| - Hombres | 48,7 | 47,9 | 48,3 | 49,6 | 48,1 | 50,0 | 48,3 | 49,2 | 49,4 | 50,3 |
| - Mujeres | 35,1 | 37,1 | 37,3 | 38,4 | 39,7 | 39,6 | 37,7 | 38,6 | 39,6 | 40,0 |

Tasa de actividad = (Activos / Pobl. > 16 años) x 100

Tasa de empleo = (Ocupados / Pobl. > 16 años) x 100

Tasa de paro = (Parados / Activos) x 100

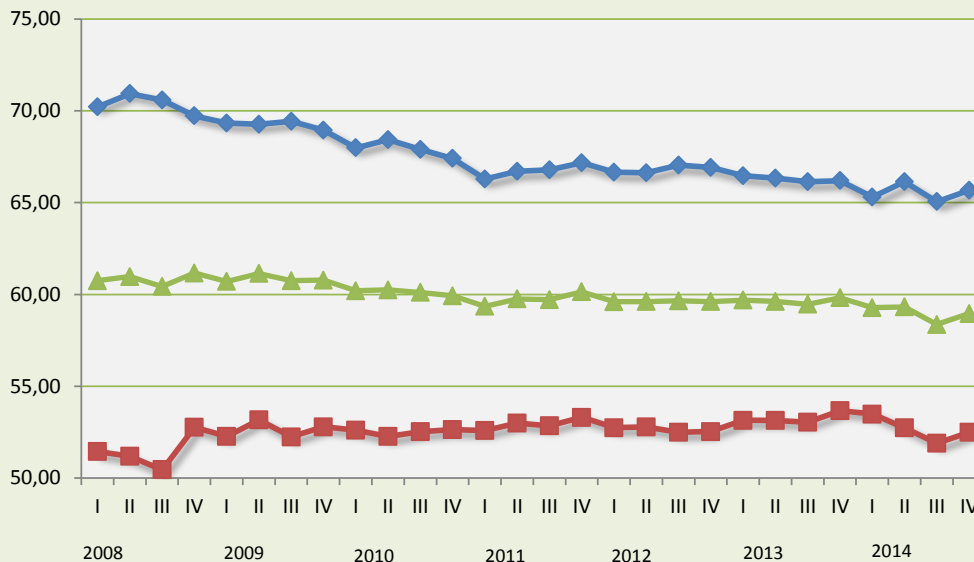
Fuente: Encuesta de Población Activa. INE. / Elaboración propia.

La población clasificada como inactiva sigue siendo mayoritariamente femenina, con un 58,8% del total, ligeramente inferior al porcentaje del año anterior. En términos agregados, de cada 100 mujeres en edad de trabajar, 14 buscan activamente trabajo, 39 están ocupadas y 47 se consideran estadísticamente inactivas (estudiantes, jubiladas, amas de casa...).

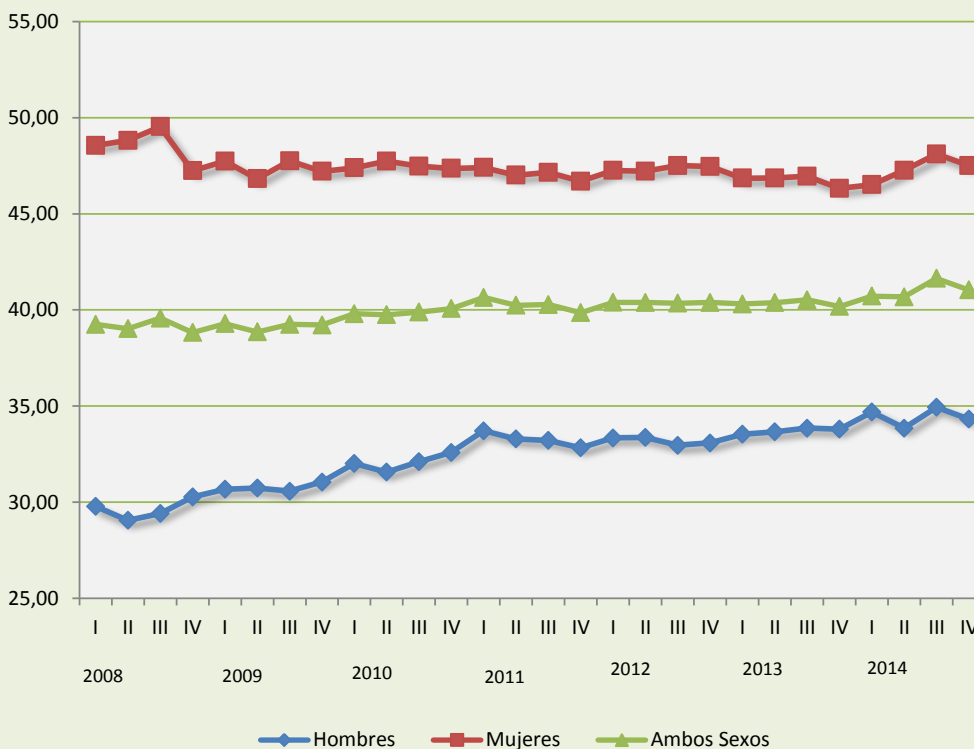
Gráfico II.1.2

**TASAS DE ACTIVIDAD E INACTIVIDAD TRIMESTRALES EN LA C.V.,
POR SEXO Y TRIMESTRE, 2008-2014**

TASAS DE ACTIVIDAD



TASAS DE INACTIVIDAD



Fuente: Encuesta de Población Activa. INE. Elaboración propia.

1.1.2. Población Ocupada

La población ocupada en la Comunitat Valenciana se situó en 1.800.900 personas, lo que supone un aumento promedio en términos absolutos de 29.700 personas. El empleo ha crecido un 1,7% durante el año 2014 (ver Cuadros II.1.3 y II.1.4).

Por su parte, la tasa de empleo en la Comunitat Valenciana ha aumentado en 0,9 puntos, situándose en 43,8% (ver Cuadro II.1.5), inferior en 1,2 puntos a la estimada para el conjunto de España (45%) que ha experimentado también un incremento de 0,6 puntos.

Las tasas de empleo masculina y femenina han aumentado en 0,9 puntos, situándose en el 49,2% la masculina y en 38,6% la femenina. El diferencial se ha mantenido en relación al año anterior en 10,6 puntos.

Por grupos de edad, cabe indicar que en 2014 los menores de 25 años han reducido su tasa de empleo (ver Cuadro II.1.6), registrando una caída de la ocupación del 7,1%, llegando hasta el 9,3% en el caso de las jóvenes.

En el Cuadro II.1.7 se recoge la evolución de la población ocupada por sector económico. Los ocupados en la agricultura se han incrementado un 6,9%, finalizando el año con 65.500 empleados, 4.200 personas más que en el cuarto trimestre de 2013. La industria ha registrado un aumento de 23.200 personas, un 7,7% en términos relativos, con 323.000 personas ocupadas en el sector. La construcción ha creado empleo a una tasa del 17,8%, finalizando el año con un total de 113.000 ocupadas y ocupados, 17.100 más que en 2013. En los servicios se han incrementado en 17.400 personas, un 1,3% en términos relativos, alcanzando 1.353.900 personas.

En promedio, se ha reducido el empleo en la agricultura un 7,7% y en la construcción un 2,8%, mientras que en los servicios se ha incrementado un 2,8% y en la industria un 0,3%.

Cuadro II.1.6

PROMEDIO ANUAL DE LAS TASAS DE ACTIVIDAD, PARO Y EMPLEO POR SEXO Y GRUPOS DE EDAD EN LA C. VALENCIANA, 2013-2014

| | Tasa de actividad | | Tasa de empleo | | Tasa de paro | |
|--------------------|-------------------|-------------|----------------|-------------|--------------|-------------|
| | 2013 | 2014 | 2013 | 2014 | 2013 | 2014 |
| Ambos sexos | | | | | | |
| Total | 59,7 | 59,0 | 42,9 | 43,8 | 28,1 | 25,8 |
| De 16 a 19 años | 19,1 | 16,4 | 5,7 | 4,2 | 70,3 | 74,6 |
| De 20 a 24 años | 60,3 | 59,1 | 28,3 | 27,8 | 53,1 | 53,0 |
| De 25 a 54 años | 86,8 | 86,6 | 63,8 | 65,8 | 26,5 | 24,0 |
| De 55 y más años | 22,1 | 22,5 | 17,5 | 18,0 | 20,9 | 20,3 |
| Hombres | | | | | | |
| Total | 66,3 | 65,6 | 48,3 | 49,2 | 27,1 | 25,0 |
| De 16 a 19 años | 20,3 | 17,7 | 6,4 | 4,4 | 68,6 | 75,3 |
| De 20 a 24 años | 63,0 | 62,4 | 28,3 | 28,8 | 55,1 | 53,9 |
| De 25 a 54 años | 92,2 | 92,6 | 68,9 | 71,3 | 25,3 | 22,9 |
| De 55 y más años | 28,5 | 27,7 | 22,6 | 22,2 | 20,7 | 20,0 |
| Mujeres | | | | | | |
| Total | 53,2 | 52,7 | 37,7 | 38,6 | 29,2 | 26,8 |
| De 16 a 19 años | 17,9 | 15,0 | 5,0 | 3,9 | 72,2 | 73,8 |
| De 20 a 24 años | 57,5 | 55,7 | 28,3 | 26,8 | 50,8 | 51,9 |
| De 25 a 54 años | 81,3 | 80,4 | 58,6 | 60,2 | 27,9 | 25,2 |
| De 55 y más años | 16,7 | 18,1 | 13,2 | 14,4 | 21,1 | 20,6 |

Fuente: Encuesta de Población Activa. INE. / Elaboración propia.

Cuadro II.1.7

OCUPADOS POR SECTOR ECONÓMICO EN LA C.VALENCIANA, 2009-2014

Miles de personas

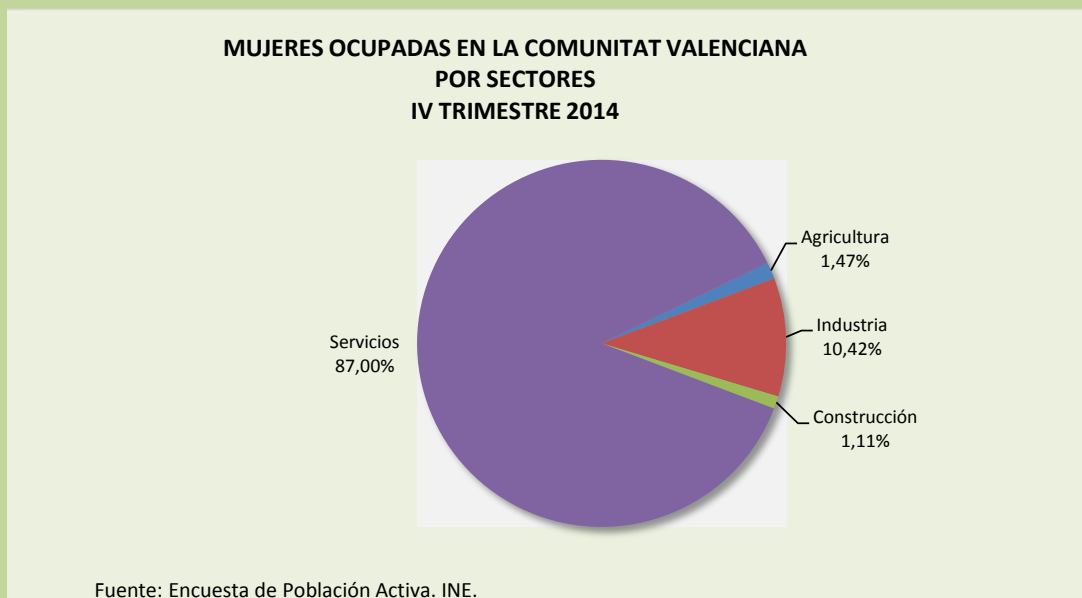
| | | Agricultura | Industria | Construcción | Servicios | Total |
|---------------------------|--------|-------------|-----------|--------------|-----------|----------------|
| Promedios Anuales | | | | | | |
| 2009 | | 65,3 | 340,3 | 209,4 | 1.388,9 | 2.003,9 |
| 2010 | | 54,5 | 318,1 | 176,4 | 1.378,8 | 1.927,8 |
| 2011 | | 54,5 | 318,1 | 176,4 | 1.378,8 | 1.927,8 |
| 2012 | | 56,0 | 332,0 | 143,6 | 1.358,7 | 1.890,2 |
| 2013 | | 59,4 | 297,9 | 105,1 | 1.308,8 | 1.771,2 |
| 2014 | | 54,8 | 299,2 | 102,2 | 1.344,8 | 1.800,9 |
| Datos trimestrales | | | | | | |
| 2009 | 1 trim | 73,1 | 362,3 | 222,2 | 1.392,0 | 2.049,6 |
| | 2 trim | 70,1 | 354,0 | 203,7 | 1.385,3 | 2.013,1 |
| | 3 trim | 58,3 | 331,7 | 206,0 | 1.387,6 | 1.983,6 |
| | 4 trim | 59,6 | 313,1 | 205,8 | 1.390,8 | 1.969,3 |
| 2010 | 1 trim | 51,8 | 311,2 | 179,4 | 1.397,7 | 1.940,1 |
| | 2 trim | 55,4 | 316,7 | 178,9 | 1.365,1 | 1.916,1 |
| | 3 trim | 58,3 | 322,6 | 177,9 | 1.365,8 | 1.924,6 |
| | 4 trim | 52,5 | 322,0 | 169,5 | 1.386,5 | 1.930,5 |
| 2011 | 1 trim | 58,0 | 324,2 | 154,2 | 1.347,5 | 1.883,9 |
| | 2 trim | 55,0 | 339,2 | 140,3 | 1.377,2 | 1.911,7 |
| | 3 trim | 48,6 | 340,7 | 139,0 | 1.353,5 | 1.881,8 |
| | 4 trim | 62,2 | 323,7 | 140,8 | 1.356,5 | 1.883,2 |
| 2012 | 1 trim | 60,0 | 317,1 | 126,4 | 1.311,9 | 1.815,4 |
| | 2 trim | 58,5 | 317,1 | 123,1 | 1.317,4 | 1.816,1 |
| | 3 trim | 62,6 | 310,6 | 122,0 | 1.298,4 | 1.793,6 |
| | 4 trim | 69,3 | 305,4 | 118,2 | 1.296,5 | 1.789,4 |
| 2013 | 1 trim | 64,1 | 297,0 | 113,8 | 1.286,0 | 1.760,9 |
| | 2 trim | 61,4 | 296,7 | 109,3 | 1.290,4 | 1.757,8 |
| | 3 trim | 50,6 | 298,1 | 101,5 | 1.322,2 | 1.772,4 |
| | 4 trim | 61,3 | 299,8 | 95,9 | 1.336,5 | 1.793,5 |
| 2014 | 1 trim | 51,5 | 274,2 | 89,6 | 1.337,4 | 1.752,7 |
| | 2 trim | 53,2 | 298,9 | 99,9 | 1.353,6 | 1.805,6 |
| | 3 trim | 48,8 | 300,7 | 106,2 | 1.334,3 | 1.790,0 |
| | 4 trim | 65,5 | 323,0 | 113,0 | 1.353,9 | 1.855,4 |

Fuente: Encuesta de Población Activa. INE.

El Gráfico II.1.3 muestra que las mujeres están ocupadas mayoritariamente en los servicios (87%) y en determinadas ramas de la industria (10,4%), mientras que sólo el 1,5% de las mujeres ocupadas trabaja en la agricultura y el 1,1% en la construcción.

Por último, cabe indicar que el 53,3% de la población ocupada en el sector servicios son mujeres, mientras que estos porcentajes se reducen al 26,8% en la industria, al 18,6% en la agricultura y al 8,1% en la construcción.

Gráfico II.1.3



1.1.3. Desempleo Estimado

El desempleo estimado en nuestra Comunidad al finalizar el año 2014 ascendía a 569.400 personas, con un descenso del 14,8% respecto al año anterior. En promedio el desempleo se ha situado en 626.800 personas, con una caída del 9,2% con relación a 2013.

La tasa de paro estimado para ambos sexos se ha situado en el 25,8% de la población activa, inferior en 2,3 puntos a la del año anterior. La tasa de paro masculina ha alcanzado el 25% y la femenina el 26,8%, con una reducción en términos interanuales de 2,1 puntos en el caso de los hombres y de 2,4 puntos en el caso de las mujeres. En España, la tasa de desempleo se situó en el 24,4%, siendo entre los hombres del 23,6% y en las mujeres del 25,4%.

Igual que en los años anteriores, la tasa de paro más elevada corresponde a los jóvenes, que ha aumentado hasta alcanzar el 56,7% en el promedio de 2014 (56,3% en 2013), frente al 25,8% del total de la Comunitat Valenciana.

Cuadro II.1.8

PROMEDIO ANUAL DE PARADOS EN BÚSQUEDA DE PRIMER EMPLEO, 2013-2014

Miles de personas

| | Hombres | | | Mujeres | | | Ambos sexos | | |
|---------------|---------|-------|----------------|---------|-------|----------------|-------------|-------|----------------|
| | 13 | 14 | T ₁ | 13 | 14 | T ₁ | 13 | 14 | T ₁ |
| Alicante | 9,0 | 9,0 | -0,6 | 11,6 | 11,2 | -3,9 | 20,6 | 20,1 | -2,4 |
| Castellón | 1,4 | 2,1 | 48,2 | 3,5 | 4,6 | 30,7 | 4,9 | 6,7 | 35,7 |
| Valencia | 12,4 | 15,1 | 21,4 | 11,7 | 14,5 | 23,9 | 24,1 | 29,6 | 22,6 |
| C. Valenciana | 22,8 | 26,1 | 14,4 | 26,8 | 30,2 | 12,8 | 49,6 | 56,3 | 13,5 |
| España | 241,0 | 250,9 | 4,1 | 301,0 | 300,2 | -0,3 | 542,0 | 551,1 | 1,7 |

T₁: Tasa de Variación Interanual

Fuente: Encuesta de Población Activa. INE.

El paro entre los jóvenes que buscan su primer empleo ha aumentado, situándose en promedio en 56.300 personas, como se observa en el Cuadro II.1.8, con un aumento del 13,5%, en términos relativos y un total de 6.700 parados más. Entre los varones se ha producido un aumento del 14,4%, al igual que entre las mujeres, que también han aumentado un 12,8%, representando éstas el 53,6% de este colectivo.

Por lo que respecta al tiempo de duración en la búsqueda de empleo, se sigue experimentando un considerable aumento entre los parados de más larga duración. Los parados que llevan más de 2 años buscando empleo representan el 45,5%, 8,2 puntos porcentuales más que en el año anterior; el grupo de desempleados que están en esta situación entre 1 y 2 años, supone el 18,8% (22,4% en 2013). Por tanto, ambos colectivos representan el 63,5% del desempleo total (ver Cuadro II.1.9). Por su parte, el grupo de personas desempleadas que llevan menos de 6 meses buscando empleo se ha reducido y suponen el 19,5% del total (20,9% en 2013). Mientras que los parados entre 6 meses y 1 año han disminuido su peso en 2,1 puntos, con un 11,4% del total.

Cuadro II.1.9

PARADOS POR TIEMPO DE BÚSQUEDA DE EMPLEO EN LA C.V., 2009-2014

| | Menos de 6 meses | | De 6 meses a 1 año | | De 1 año a 2 años | | Más de 2 años | | No clasificables ⁽¹⁾ | |
|---------------------------|------------------|---------------|--------------------|---------------|-------------------|---------------|---------------|---------------|---------------------------------|---------------|
| | Valor | % sobre Total | Valor | % sobre Total | Valor | % sobre Total | Valor | % sobre Total | Valor | % sobre Total |
| Promedios Anuales | | | | | | | | | | |
| 2009 | 226,1 | 43,1 | 122,8 | 23,4 | 102,1 | 19,4 | 41,3 | 7,9 | 32,8 | 6,3 |
| 2010 | 168,7 | 29,5 | 105,0 | 18,4 | 166,0 | 29,1 | 99,3 | 17,4 | 32,4 | 5,7 |
| 2011 | 160,5 | 26,9 | 92,5 | 15,5 | 153,7 | 25,8 | 155,4 | 26,1 | 34,4 | 5,8 |
| 2012 | 174,3 | 25,9 | 90,7 | 13,5 | 153,2 | 22,8 | 216,8 | 32,2 | 38,5 | 5,7 |
| 2013 | 144,5 | 20,9 | 93,0 | 13,5 | 154,5 | 22,4 | 257,5 | 37,3 | 41,0 | 5,9 |
| 2014 | 122,5 | 19,5 | 71,2 | 11,4 | 113,1 | 18,0 | 285,2 | 45,5 | 34,9 | 5,6 |
| Datos trimestrales | | | | | | | | | | |
| 2009 1 trim | 259,7 | 54,9 | 89,5 | 18,9 | 71,1 | 15,0 | 29,3 | 6,2 | 23,5 | 5,0 |
| 2 trim | 233,2 | 44,2 | 142,3 | 27,0 | 77,7 | 14,7 | 38,7 | 7,3 | 35,8 | 6,8 |
| 3 trim | 211,7 | 39,1 | 131,4 | 24,3 | 111,4 | 20,6 | 45,1 | 8,3 | 41,5 | 7,7 |
| 4 trim | 199,7 | 35,8 | 127,9 | 22,9 | 148,0 | 26,5 | 52,2 | 9,3 | 30,5 | 5,5 |
| 2010 1 trim | 182,4 | 32,5 | 115,4 | 20,5 | 162,9 | 29,0 | 80,1 | 14,3 | 21,0 | 3,7 |
| 2 trim | 166,8 | 28,4 | 106,0 | 18,1 | 180,4 | 30,7 | 98,5 | 16,8 | 35,0 | 6,0 |
| 3 trim | 176,6 | 30,8 | 95,3 | 16,6 | 159,1 | 27,7 | 99,6 | 17,4 | 43,1 | 7,5 |
| 4 trim | 148,8 | 26,4 | 103,1 | 18,3 | 161,6 | 28,7 | 118,9 | 21,1 | 30,4 | 5,4 |
| 2011 1 trim | 149,0 | 25,5 | 98,8 | 16,9 | 157,6 | 26,9 | 146,6 | 25,1 | 33,1 | 5,7 |
| 2 trim | 166,8 | 29,0 | 95,3 | 16,6 | 137,6 | 24,0 | 139,1 | 24,2 | 35,4 | 6,2 |
| 3 trim | 163,0 | 27,0 | 89,4 | 14,8 | 158,2 | 26,2 | 151,4 | 25,0 | 42,4 | 7,0 |
| 4 trim | 163,0 | 26,2 | 86,4 | 13,9 | 161,5 | 26,0 | 184,6 | 29,7 | 26,5 | 4,3 |
| 2012 1 trim | 175,6 | 26,4 | 100,8 | 15,1 | 157,1 | 23,6 | 201,9 | 30,3 | 30,2 | 4,5 |
| 2 trim | 160,1 | 24,2 | 95,4 | 14,4 | 151,1 | 22,8 | 213,6 | 32,3 | 41,5 | 6,3 |
| 3 trim | 180,4 | 26,4 | 82,6 | 12,1 | 151,3 | 22,1 | 217,6 | 31,8 | 51,9 | 7,6 |
| 4 trim | 181,2 | 26,5 | 84,1 | 12,3 | 153,3 | 22,5 | 233,9 | 34,3 | 30,2 | 4,4 |
| 2013 1 trim | 151,8 | 21,4 | 103,5 | 14,6 | 162,3 | 22,9 | 263,4 | 37,1 | 28,8 | 4,1 |
| 2 trim | 148,7 | 21,1 | 100,1 | 14,2 | 169,5 | 24,0 | 248,1 | 35,2 | 38,4 | 5,4 |
| 3 trim | 143,8 | 21,2 | 86,3 | 12,7 | 136,3 | 20,1 | 255,0 | 37,6 | 57,5 | 8,5 |
| 4 trim | 133,5 | 20,0 | 82,2 | 12,3 | 149,8 | 22,4 | 263,4 | 39,4 | 39,3 | 5,9 |
| 2014 1 trim | 126,7 | 18,5 | 84,3 | 12,3 | 143,6 | 21,0 | 298,3 | 43,7 | 30,2 | 4,4 |
| 2 trim | 120,8 | 18,9 | 83,6 | 13,0 | 120,6 | 18,8 | 278,8 | 43,5 | 37,0 | 5,8 |
| 3 trim | 130,1 | 21,2 | 55,2 | 9,0 | 99,6 | 16,2 | 283,8 | 46,2 | 45,3 | 7,4 |
| 4 trim | 112,5 | 19,8 | 61,7 | 10,8 | 88,4 | 15,5 | 280,0 | 49,2 | 26,9 | 4,7 |

(1) Parados que ya han encontrado un empleo

Fuente: Encuesta de Población Activa. INE.

Por provincias, Castellón ha registrado la mayor tasa de paro estimado con un promedio del 27,1% (29,2% en 2013), con una tasa de paro entre los hombres

del 25,6% y entre las mujeres del 28,9%. Por su parte, en Alicante el paro estimado suponía un 26% de su población activa (24,7% hombres y 27,7% mujeres) habiéndose reducido en 2,3 puntos. En Valencia, la tasa de paro se ha situado en el 25,4% (25,1% entre los hombres y 25,7% entre las mujeres), con una disminución de 2,3 puntos.

Por sectores, los parados de la agricultura de la Comunitat Valenciana representan el 6% del total de personas desempleadas que han dejado su último empleo hace menos de 12 meses en nuestra Comunitat frente al 11,9% en el caso español. En la industria, sin embargo, el peso relativo de los parados se situó en el 14,3% mientras que en España este porcentaje es del 9,9%. En la construcción el porcentaje es del 12,2% en nuestra Comunitat y del 11,4% en España. Los servicios suponen en ambos ámbitos territoriales los mayores porcentajes, con el 67,5% y el 66,8%, respectivamente.

El número de parados de la agricultura en la Comunitat Valenciana, representa el 5,6% del total de parados de este sector en España, mientras que en la industria este porcentaje se sitúa en 16,1%, en la construcción en el 11,9% y en los servicios en el 11,2% (Gráfico II.1.4).

La tasa de paro de la agricultura se ha situado por debajo de la española en 5,1 puntos porcentuales (21,4% frente al 26,5%, en la industria la tasa de paro de nuestra Comunitat ha sido 2,2 puntos superior a la española (10,6% y 8,4%, respectivamente), en la construcción 2,5 puntos (22,8% frente al 20,3%) y en los servicios esta diferencia es de 0,9 puntos (11% en la Comunitat Valenciana y 10,1% en España), como se observa en el Cuadro II.1.10.

Por comunidades autónomas, las tasas de paro más elevadas correspondieron a Andalucía (34,8%) y Canarias (32,4%) y Extremadura (29,8%). Por otro lado, las comunidades con menor tasa de desempleo fueron Navarra (15,7%), País Vasco (16,3%), y La Rioja (18,2%) (ver Gráfico II.1.5).

Después de analizar las principales variables del mercado de trabajo, a través de la EPA, cabe indicar que en 2014 se ha producido un descenso en la población activa y ha continuado el cambio iniciado en la segunda mitad del año 2013, con un aumento de la ocupación y un descenso en el desempleo estimado. No obstante, se siguen registrando unas elevadas tasas de paro tanto en España como en nuestra Comunitat, que tienen una mayor incidencia entre la población más joven. En este sentido, el Comité además de mostrar su preocupación, considera necesario intensificar y potenciar las políticas activas de empleo encaminadas a la generación de empleo y a la inserción laboral de los colectivos más afectados, como son los jóvenes, las mujeres y la población desempleada de más larga duración.

Mención especial merece el desempleo de los mayores de 45 años, que supone en torno al 35% de la población total desempleada. Este colectivo es especialmente vulnerable, ya que suelen ser los principales perceptores de la unidad familiar y a la vez los más afectados por el paro de larga duración. El CES-CV

considera que deberían establecerse una serie de medidas prioritarias a corto plazo, en especial las dirigidas a la formación de este colectivo con el fin de lograr una adecuada recualificación y mejorar así su empleabilidad.

Cuadro II.1.10

PARADOS Y TASA DE PARO POR SECTOR ECONÓMICO, 2014*

Miles de personas

| | Agricultura | | Industria | | Construcción | | Servicios | |
|---------------|-------------|------|-----------|------|--------------|------|-----------|------|
| | N | T | N | T | N | T | N | T |
| Alicante | 5,7 | 22,2 | 12,4 | 10,7 | 12,1 | 23,1 | 56,2 | 10,2 |
| Castellon | 2,4 | 15,8 | 6,8 | 12,8 | 3,3 | 24,6 | 22,7 | 14,0 |
| Valencia | 6,9 | 17,0 | 16,2 | 9,8 | 14,8 | 22,2 | 87,4 | 11,0 |
| C. Valenciana | 14,9 | 21,4 | 35,4 | 10,6 | 30,1 | 22,8 | 166,3 | 11,0 |
| España | 265,1 | 26,5 | 219,4 | 8,4 | 253,7 | 20,3 | 1.484,9 | 10,1 |

* Sólo se clasifican por sector económico los parados que han dejado su último empleo hace 12 meses o menos

N: valores absolutos

T: tasa de paro; T=(Parados/Activos)*100

Fuente: Encuesta de Población Activa. INE.

Gráfico II.1.4

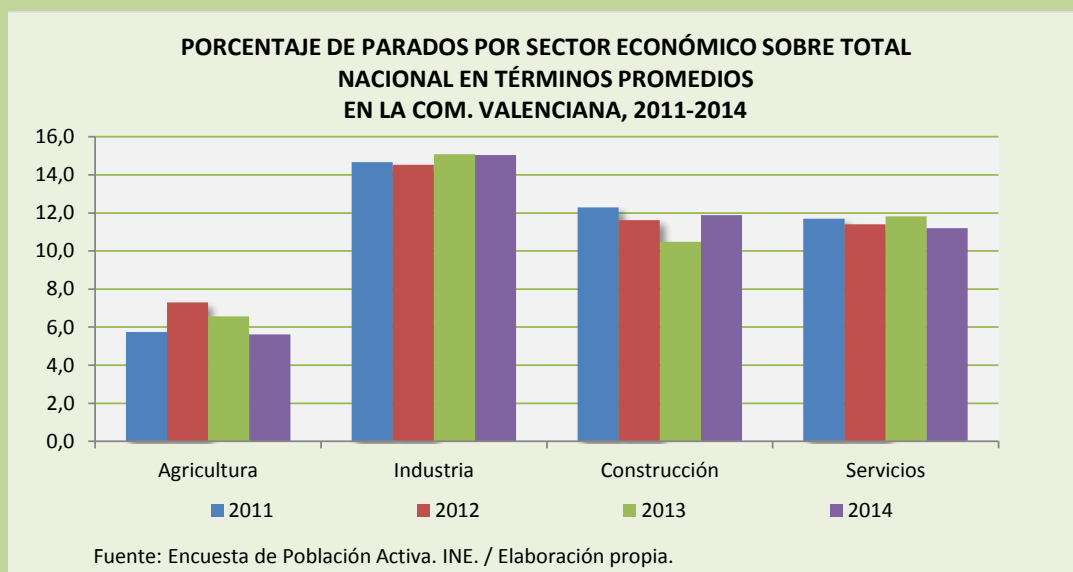


Gráfico II.1.5



1.2. PARO REGISTRADO EN LA COMUNITAT VALENCIANA

El paro registrado en las oficinas del Servei Valencià d'Ocupació i Formació (SERVEF) ascendía a 511.164 personas en diciembre de 2014, con una disminución en términos absolutos de 36.196 personas (ver Cuadro II.1.11).

A lo largo de todo el año se han registrado tasas de variación negativas, continuando con la tendencia iniciada en los últimos meses del año 2013, finalizando 2014 con una caída del 6,6% y del 6,9% en promedio anual.

En España el paro registrado se situó en 4.447.711 personas al finalizar 2014, inferior en 253.627 personas con relación al mismo mes del año anterior, representando en términos relativos un descenso del 5,4%. En promedio se ha producido un descenso del 5,6%.

Por sectores de actividad, los datos muestran un aumento del paro registrado en el sector agrícola, con un ligero incremento del 0,4% y un total de 17.761 personas. En los servicios ascendían a 324.234 personas, que representa un descenso interanual del 18,2% y el 63,4% del total de desempleados y desempleadas. Por su parte, la industria ha experimentado un descenso del 9,9%, finalizando el año con 76.689 personas. Los datos más favorables se han vuelto a registrar en la construcción, con una reducción del 18,2% y un total de 58.183 inscripciones, mientras que el colectivo sin empleo anterior registraba un descenso del 1,7%.

En promedio se ha producido un aumento de los parados sólo en la agricultura, con un 4,8%. Por el contrario, la construcción ha reducido el desempleo en un 18,6%, la industria en un 10%, los servicios en un 4,7% y el colectivo sin empleo anterior en un 1,2%.

En España, la agricultura ha registrado un incremento porcentual con un 6,2% y el colectivo sin empleo anterior un 2,4%, mientras que en la industria disminuía un 10,9%, en la construcción un 16,8% y en los servicios un 3,7%.

En promedio, el paro ha aumentado en la agricultura un 7,6% y en el colectivo sin empleo anterior un 1,7%, mientras que ha descendido en la industria un 10,5%, en la construcción un 17,3% y en los servicios un 3,7%.

El Gráfico II.1.6 representa el paro registrado en España y en la Comunitat Valenciana durante el 2014. Dado el mayor peso relativo de los sectores servicios e industria, se aprecia una tendencia similar en ambos al del conjunto de los sectores. Por su parte, el sector de la construcción destaca por sus mayores valores de paro registrado negativos.

Cuadro II.1.11

PARO REGISTRADO EN ESPAÑA Y EN LA C.V., 2014

| | Diciembre-14 | | | Promedio anual | | |
|----------------------|------------------|-------------------|-------------|------------------|-------------------|-------------|
| | Valor | Dif. Diciembre-13 | | Valor | Dif. año anterior | |
| | | Absoluta | % | | Absoluta | % |
| España | 4.447.711 | -253.627 | -5,4 | 4.575.937 | -269.365 | -5,6 |
| Hombres | 2.112.508 | -182.204 | -7,9 | 2.184.966 | -190.711 | -8,0 |
| Mujeres | 2.335.203 | -71.423 | -3,0 | 2.390.971 | -78.654 | -3,2 |
| Agricultura | 212.526 | 12.462 | 6,2 | 216.802 | 15.274 | 7,6 |
| Industria | 453.397 | -55.557 | -10,9 | 473.938 | -55.674 | -10,5 |
| Construcción | 543.114 | -109.583 | -16,8 | 582.442 | -122.042 | -17,3 |
| Servicios | 2.861.883 | -109.880 | -3,7 | 2.919.642 | -113.194 | -3,7 |
| Sin empleo anterior | 376.791 | 8.931 | 2,4 | 383.114 | 6.271 | 1,7 |
| C. Valenciana | 511.164 | -36.196 | -6,6 | 536.398 | -39.678 | -6,9 |
| Hombres | 237.403 | -26.431 | -10,0 | 253.134 | -29.250 | -10,4 |
| Mujeres | 273.761 | -9.765 | -3,4 | 283.264 | -10.428 | -3,6 |
| Agricultura | 17.761 | 63 | 0,4 | 20.751 | 956 | 4,8 |
| Industria | 76.689 | -8.424 | -9,9 | 80.695 | -9.002 | -10,0 |
| Construcción | 58.183 | -12.958 | -18,2 | 64.116 | -14.638 | -18,6 |
| Servicios | 324.234 | -14.284 | -4,2 | 335.483 | -16.578 | -4,7 |
| Sin empleo anterior | 34.297 | -593 | -1,7 | 35.352 | -416 | -1,2 |
| Alicante | 203.199 | -14.481 | -6,7 | 206.896 | -16.882 | -7,5 |
| Castellón | 55.323 | -3.215 | -5,5 | 60.056 | -3.909 | -6,1 |
| Valencia | 252.642 | -18.500 | -6,8 | 269.446 | -18.909 | -6,6 |

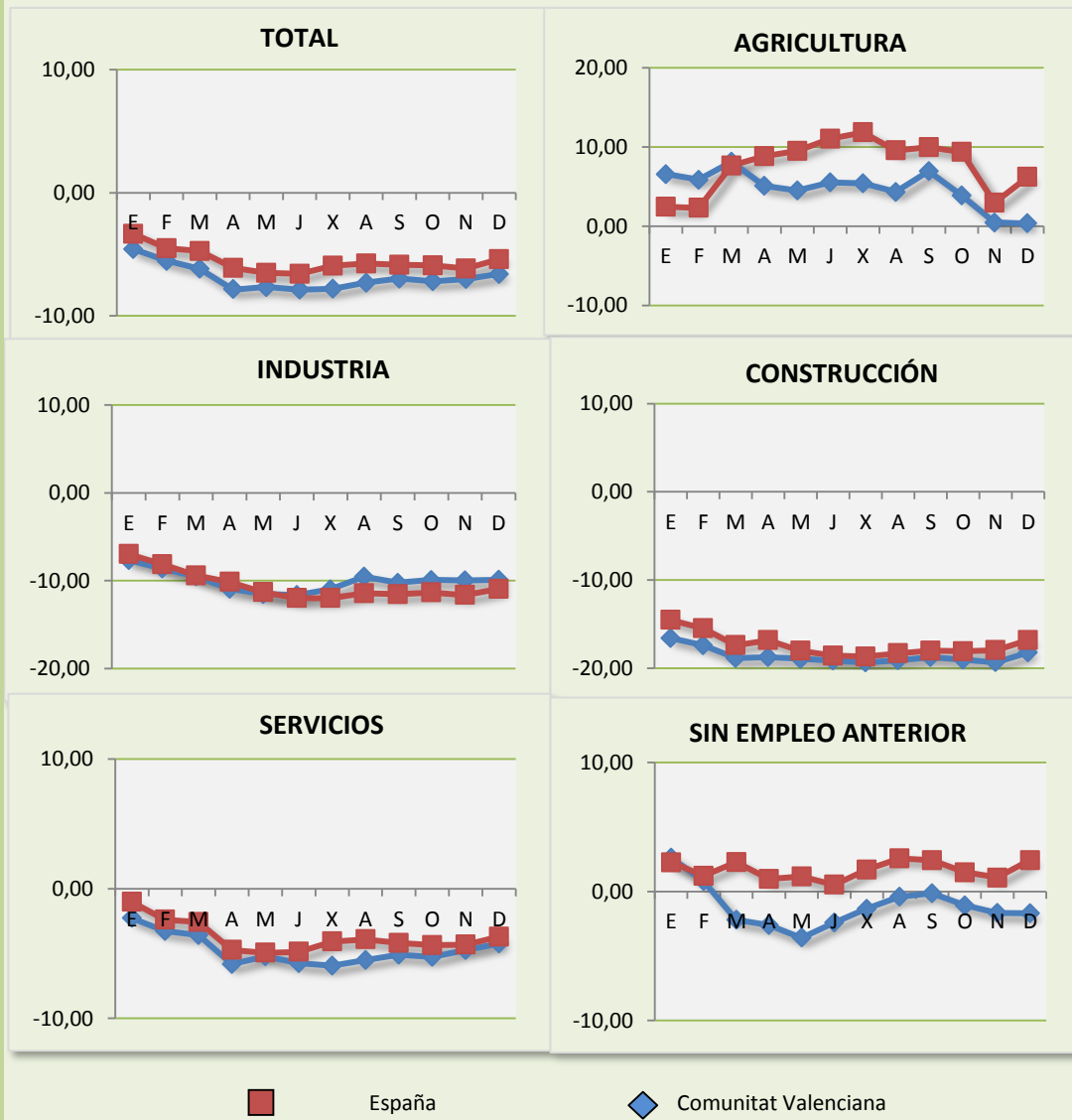
Datos obtenidos por el nuevo sistema de gestión de los Servicios Públicos de Empleo (SISPE)

Fuente: SEPE (Servicio Público de Empleo Estatal). Elaboración Propia.

Gráfico II.1.6

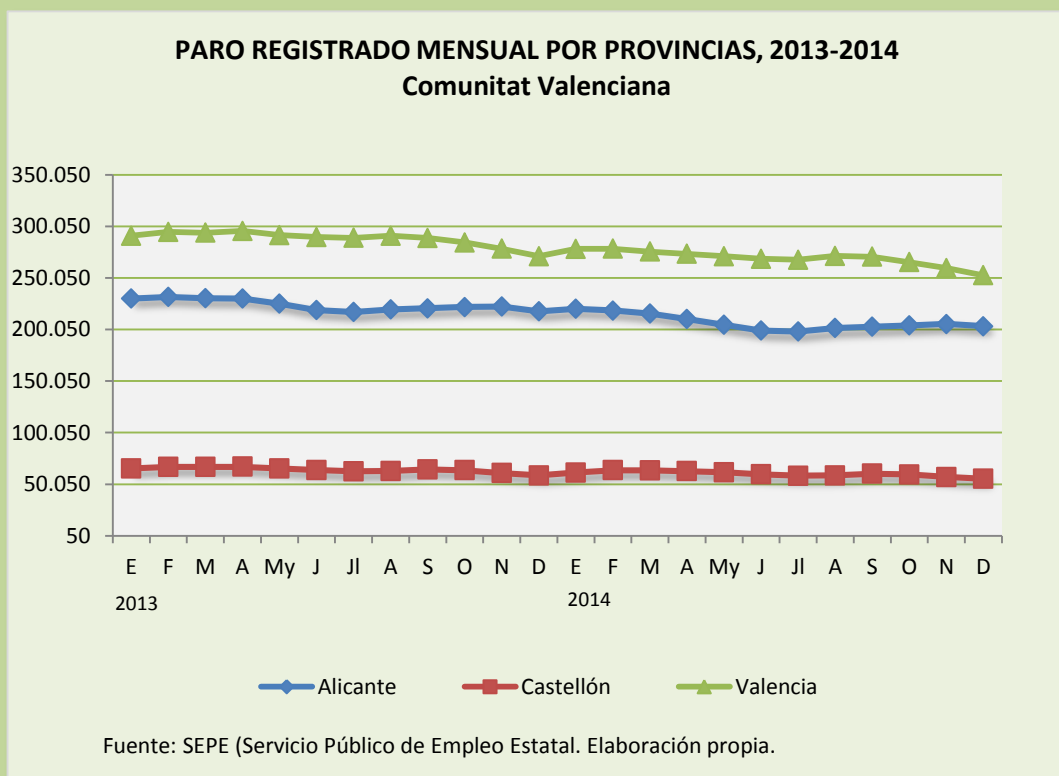
PARO REGISTRADO MENSUAL EN ESPAÑA Y COMUNITAT VALENCIANA, 2014

(Tasas de Variación Interanual)



Fuente: SEPE (Servicio Público de Empleo Estatal). Elaboración Propia.

Gr fico II.1.7



Gr fico II.1.8

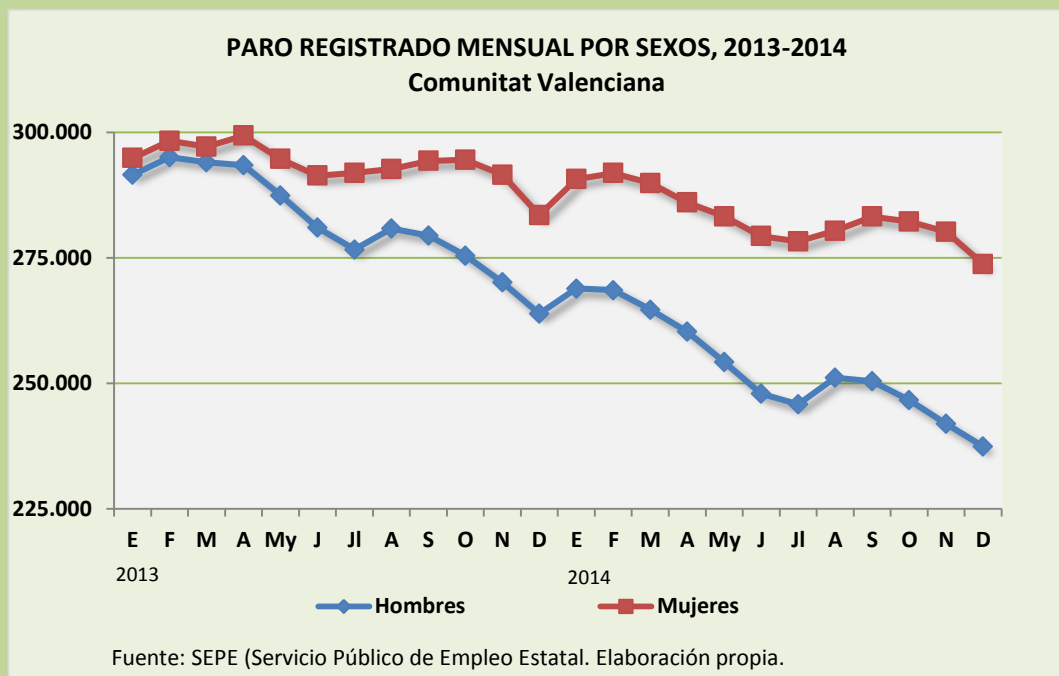


Gráfico II.1.9

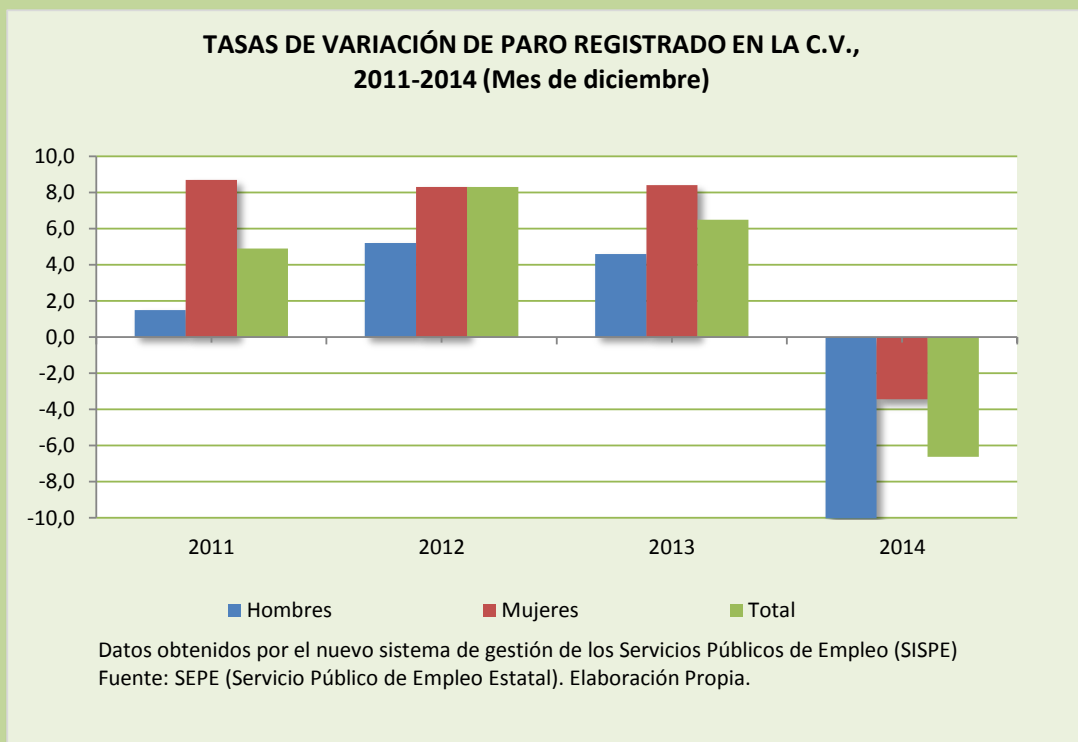
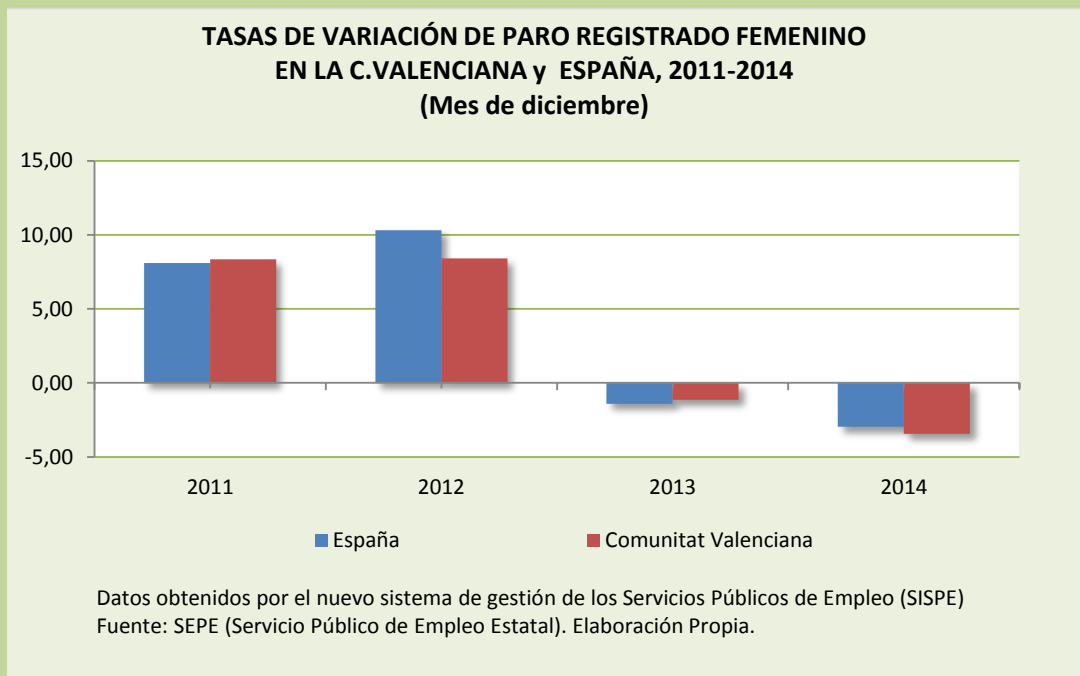


Gráfico II.1.10



Por provincias, Valencia ha experimentado un descenso en promedio de 18.909 parados y paradas (6,6% en términos relativos). Castellón, por su parte, ha registrado una disminución del 5,5% (3.215 personas en términos absolutos) y Alicante de 14.481 personas, es decir, un 6,7% (ver Gráfico II.1.7).

Por sexos, el desempleo ha descendido entre los hombres en 26.431 personas, es decir, un 10% en relación con el mes de diciembre de 2013. Las mujeres inscritas han disminuido en 9.765 personas, un 3,4% en términos relativos, como se recoge en los Gráficos II.1.8 y II.1.9. En el caso de España el desempleo masculino ha caído un 7,9% y el femenino un 3,1% (ver Cuadro II.1.11 y Gráfico II.1.10).

Cuadro II.1.12

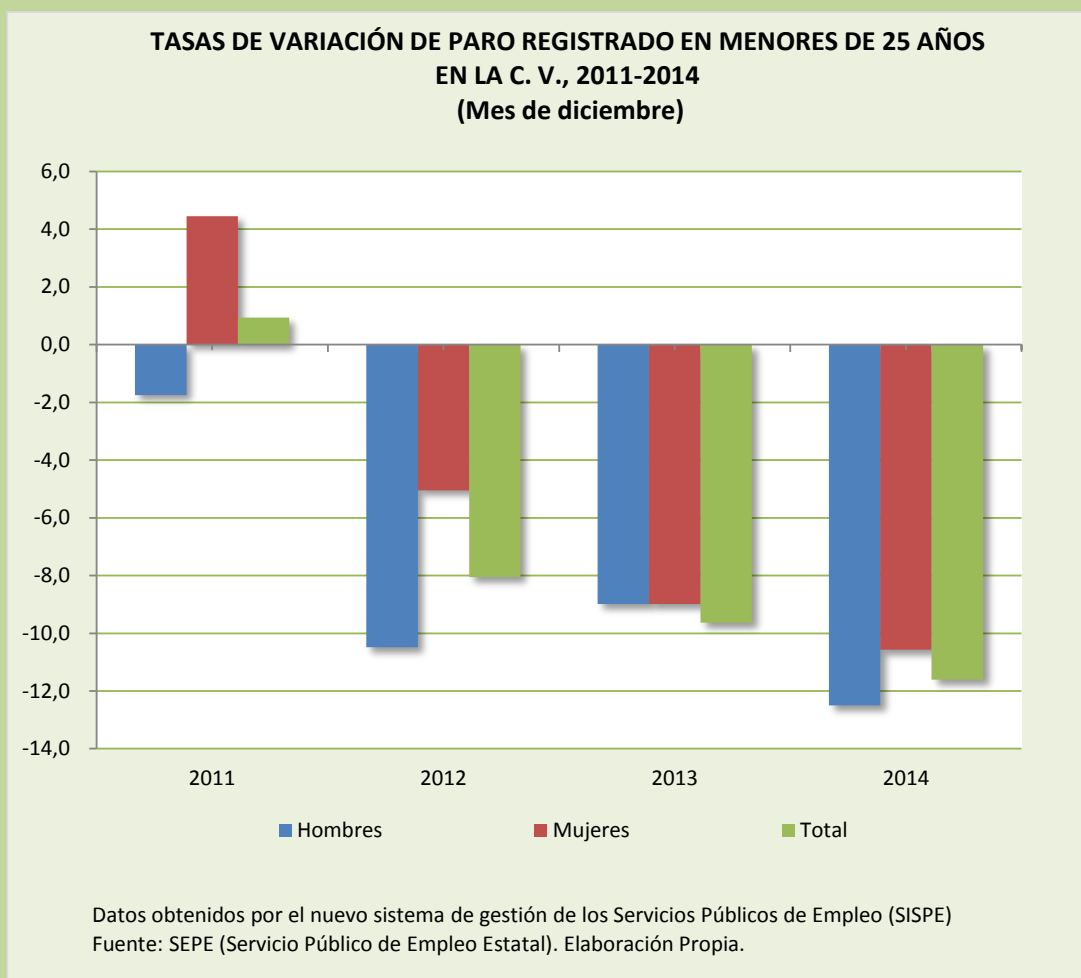
PARO REGISTRADO ENTRE MENORES 25 AÑOS POR SEXO EN LA C.V., 2014

| | Diciembre-2014 | | | Promedio anual | | |
|--------------|----------------|---------------------|--------------|----------------|-------------------|--------------|
| | Valor | Dif. Diciembre-2013 | | Valor | Dif. año anterior | |
| | | Absoluta | % | | Absoluta | % |
| Total | 40.182 | -5.273 | -11,6 | 43.531 | -6.199 | -12,5 |
| Hombres | 21.278 | -3.039 | -12,5 | 23.252 | -3.529 | -13,2 |
| Mujeres | 18.904 | -2.234 | -10,6 | 20.278 | -2.671 | -11,6 |

Fuente: SEPE (Servicio Público de Empleo Estatal). Elaboración Propia.

El paro registrado entre los jóvenes menores de 25 años ha disminuido en diciembre un 11,6% en términos interanuales (ver Cuadro II.1.12 y Gráfico II.1.11), disminuyendo su peso relativo hasta un 7,9% del total de desempleados registrados. Por sexos, a finales del año 2014 el paro entre los varones menores de 25 años había disminuido en 3.039 personas, un 12,5%, y entre las mujeres un 10,6%, lo que supone un total de 2.234 paradas menos en términos absolutos, representando el 47,1% de este colectivo.

Gráfico II.1.11



Por comunidades autónomas, se observa que en todas ellas ha disminuido el desempleo destacando Cantabria (11,4%) y Aragón y Baleares (8,4%) (ver Cuadro II.1.13).

Cuadro II.1.13

PARO REGISTRADO POR COMUNIDADES AUTÓNOMAS, 2014

| | Diciembre-2014 | | | Promedio anual | | |
|-----------------------------|------------------|---------------------|-------------|------------------|-------------------|-------------|
| | Valor | Dif. Diciembre-2013 | | Valor | Dif. año anterior | |
| | | Absoluta | % | | Absoluta | % |
| Andalucía | 1.009.683 | -23.964 | -2,3 | 1.039.707 | -37.160 | -3,5 |
| Aragón | 101.572 | -9.260 | -8,4 | 97.140 | -16.059 | -14,2 |
| Asturias | 96.634 | -4.242 | -4,2 | 98.488 | -5.505 | -5,3 |
| Baleares | 83.560 | -7.655 | -8,4 | 75.405 | -6.877 | -8,4 |
| Canarias | 260.682 | -13.371 | -4,9 | 270.327 | -18.021 | -6,2 |
| Cantabria | 50.446 | -6.502 | -11,4 | 51.310 | -4.283 | -7,7 |
| Castilla-La Mancha | 237.240 | -14.874 | -5,9 | 244.067 | -14.896 | -5,8 |
| Castilla-León | 222.851 | -13.068 | -5,5 | 225.377 | -14.369 | -6,0 |
| Cataluña | 575.948 | -48.924 | -7,8 | 593.555 | -43.740 | -6,9 |
| Comunitat Valenciana | 511.164 | -36.196 | -6,6 | 536.398 | -39.678 | -6,9 |
| Extremadura | 141.002 | -4.035 | -2,8 | 141.610 | -5.974 | -4,0 |
| Galicia | 251.918 | -19.145 | -7,1 | 256.960 | -19.046 | -6,9 |
| Madrid | 498.649 | -36.914 | -6,9 | 521.461 | -32.850 | -5,9 |
| Murcia | 142.244 | -8.840 | -5,9 | 144.048 | -9.981 | -6,5 |
| Navarra | 47.786 | -3.702 | -7,2 | 48.929 | -3.859 | -7,3 |
| País Vasco | 165.771 | -1.603 | -1,0 | 171.708 | -3.706 | -2,1 |
| La Rioja | 25.281 | -1.743 | -6,4 | 25.611 | -1.833 | -6,7 |
| Ceuta-Melilla | 25.280 | 411 | 1,7 | 26.086 | 722 | 2,8 |
| España | 4.447.711 | -253.627 | -5,4 | 4.568.187 | -277.115 | -5,7 |

Fuente: SEPE (Servicio Público de Empleo Estatal). Elaboración Propia.

En el Cuadro II.1.14 se recoge el paro registrado comarcal en 2014. Como se observa, todas las comarcas de las tres provincias han mostrado disminuciones en el paro registrado, destacando las comarcas de Els Ports y L'Alt Maestrat en Castellón, La Hoya de Bunyol en la provincia de Valencia L'Alt Vinalopó en Alicante, que han experimentado descensos superiores al 10%..

Cuadro II.1.14

PARADOS REGISTRADOS POR COMARCAS EN LA C.V. Y ESPAÑA, 2011-2014

Mes de diciembre

| | 2011 | | 2012 | | 2013 | | 2014 | |
|-------------------------------|------------------|------------|------------------|------------|------------------|-------------|------------------|-------------|
| | Valor | %Var. | Valor | %Var. | Valor | %Var. | Valor | %Var. |
| Provincia de Castellón | 58.357 | 1,5 | 62.038 | 6,3 | 58.538 | -5,6 | 55.323 | -5,5 |
| Els Ports | 221 | 1,8 | 246 | 11,3 | 219 | -11,0 | 151 | -31,1 |
| L'Alt Maestrat | 410 | 5,1 | 417 | 1,7 | 376 | -9,8 | 315 | -16,2 |
| El Baix Maestrat | 7.311 | 1,6 | 8.306 | 13,6 | 8.061 | -2,9 | 7.622 | -5,4 |
| L'Alcalatén | 1.723 | 1,1 | 1.750 | 1,6 | 1.527 | -12,7 | 1.426 | -6,6 |
| La Plana Alta | 27.734 | 1,4 | 28.714 | 3,5 | 27.226 | -5,2 | 26.152 | -3,9 |
| La Plana Baixa | 18.324 | 0,5 | 19.771 | 7,9 | 18.428 | -6,8 | 17.219 | -6,6 |
| El Alto Palancia | 2.322 | 9,9 | 2.532 | 9,0 | 2.452 | -3,2 | 2.200 | -10,3 |
| El Alto Mijares | 312 | 9,5 | 302 | -3,2 | 249 | -17,5 | 238 | -4,4 |
| Provincia de Valencia | 261.945 | 9,3 | 281.470 | 7,5 | 271.142 | -3,7 | 252.642 | -6,8 |
| El Rincón de Ademuz | 184 | 17,9 | 190 | 3,3 | 191 | 0,5 | 179 | -6,3 |
| Los Serranos | 1.523 | 10,9 | 1.529 | 0,4 | 1.283 | -16,1 | 1.296 | 1,0 |
| El Camp de Túria | 14.801 | 13,8 | 15.856 | 7,1 | 15.528 | -2,1 | 14.704 | -5,3 |
| El Camp de Morvedre | 8.698 | 10,0 | 9.263 | 6,5 | 8.877 | -4,2 | 8.107 | -8,7 |
| L'Horta Nord | 22.000 | 9,1 | 24.606 | 11,8 | 23.501 | -4,5 | 21.756 | -7,4 |
| L'Horta Oest | 43.063 | 8,7 | 46.624 | 8,3 | 45.651 | -2,1 | 42.722 | -6,4 |
| València | 75.324 | 7,9 | 81.015 | 7,6 | 77.900 | -3,8 | 73.274 | -5,9 |
| L'Horta Sud | 21.182 | 10,9 | 23.011 | 8,6 | 22.286 | -3,2 | 20.693 | -7,1 |
| La Plana Utiel-Requena | 3.447 | 7,3 | 3.480 | 1,0 | 3.511 | 0,9 | 3.237 | -7,8 |
| La Hoya de Bunyol | 4.102 | 14,0 | 4.556 | 11,1 | 4.466 | -2,0 | 4.005 | -10,3 |
| El Valle de Cofrentes-Ayora | 927 | 7,3 | 1.034 | 11,5 | 1.007 | -2,6 | 928 | -7,8 |
| La Ribera Alta | 21.338 | 10,4 | 21.792 | 2,1 | 20.586 | -5,5 | 18.772 | -8,8 |
| La Ribera Baixa | 8.407 | 9,2 | 8.754 | 4,1 | 8.345 | -4,7 | 7.725 | -7,4 |
| La Canal de Navarrés | 1.720 | 9,6 | 1.884 | 9,5 | 1.735 | -7,9 | 1.595 | -8,1 |
| La Costera | 8.219 | 9,3 | 8.978 | 9,2 | 8.502 | -5,3 | 8.017 | -5,7 |
| La Vall d'Albaida | 9.314 | 7,0 | 10.029 | 7,7 | 9.523 | -5,0 | 8.591 | -9,8 |
| La Safor | 17.696 | 10,3 | 18.869 | 6,6 | 18.250 | -3,3 | 17.041 | -6,6 |
| Provincia de Alicante | 214.734 | 5,2 | 226.227 | 5,4 | 217.680 | -3,8 | 203.199 | -6,7 |
| El Comtat | 3.161 | 7,8 | 3.299 | 4,4 | 3.358 | 1,8 | 3.109 | -7,4 |
| L'Alcoià | 13.276 | 3,6 | 14.581 | 9,8 | 13.965 | -4,2 | 12.852 | -8,0 |
| L'Alt Vinalopó | 6.997 | 8,2 | 7.577 | 8,3 | 7.292 | -3,8 | 6.566 | -10,0 |
| El Vinalopó Mitjà | 24.559 | -0,5 | 25.412 | 3,5 | 24.068 | -5,3 | 22.574 | -6,2 |
| La Marina Alta | 16.169 | 7,2 | 16.664 | 3,1 | 16.431 | -1,4 | 15.408 | -6,2 |
| La Marina Baixa | 17.613 | 5,2 | 18.554 | 5,3 | 17.840 | -3,8 | 17.232 | -3,4 |
| L'Alacantí | 51.119 | 8,2 | 54.989 | 7,6 | 53.820 | -2,1 | 50.811 | -5,6 |
| El Baix Vinalopó | 43.613 | 2,7 | 45.354 | 4,0 | 42.803 | -5,6 | 39.652 | -7,4 |
| El Baix Segura | 38.227 | 7,0 | 39.797 | 4,1 | 38.103 | -4,3 | 34.995 | -8,2 |
| Comunitat Valenciana | 535.036 | 6,7 | 569.735 | 6,5 | 547.360 | -3,9 | 511.164 | -6,6 |
| España | 4.422.359 | 7,9 | 4.848.723 | 9,6 | 4.701.338 | -3,0 | 4.447.411 | -5,4 |

% Var: Variación porcentual respecto al mismo periodo del año anterior

Fuente: Servici Valencià d'Ocupació i Formació (SERVEF). Conselleria d'Economia, Indústria, Turisme i Ocupació.