

1. ESTRUCTURA DEMOGRÁFICA EN LA COMUNITAT VALENCIANA

1.1. EVOLUCIÓN DEL CRECIMIENTO DEMOGRÁFICO

El crecimiento y la dinámica de la población, así como su estructura, dependen del comportamiento de dos elementos fundamentales: por un lado, el crecimiento vegetativo resultado de la diferencia entre nacimientos y defunciones; y por otro, el movimiento migratorio, que es el saldo resultante entre el número de inmigrantes y el de emigrantes.

Como puede observarse en el Cuadro III.1.1, en el que se recogen los datos sobre el padrón municipal de los once últimos ejercicios, en el año 2013 ha habido un descenso de 15.451 personas empadronadas. La población de nuestra Comunidad representa el 10,85% del total de la población.

Cuadro III.1.1

PADRÓN MUNICIPAL CONTINUO: REVISIÓN DEL PADRÓN MUNICIPAL

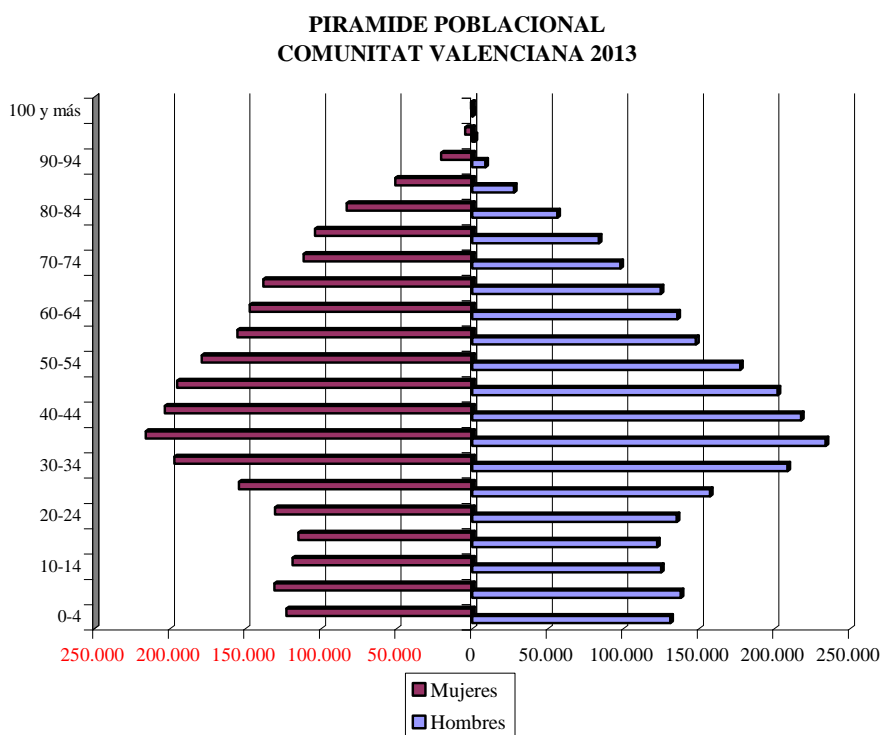
Años (a 1 de enero)	Alicante	Castellón	Valencia	Comunitat Valenciana	España	%CV/E
2003	1.632.349	518.239	2.320.297	4.470.885	42.717.064	10,5
2004	1.657.040	527.345	2.358.919	4.543.304	43.197.684	10,5
2005	1.732.389	543.432	2.416.628	4.692.449	44.108.530	10,6
2006	1.783.555	559.761	2.463.592	4.806.908	44.708.964	10,8
2007	1.825.264	573.282	2.486.483	4.885.029	45.200.737	10,8
2008	1.891.477	594.915	2.543.209	5.029.601	46.157.822	10,9
2009	1.917.012	602.301	2.575.362	5.094.675	46.745.807	10,9
2010	1.926.285	604.274	2.581.147	5.111.706	47.021.031	10,9
2011	1.934.127	604.344	2.578.719	5.117.190	47.190.493	10,8
2012	1.943.910	604.564	2.580.792	5.129.266	47.265.321	10,9
2013	1.945.642	601.699	2.566.474	5.113.815	47.129.783	10,9
<i>Hombres</i>	<i>968.927</i>	<i>300.992</i>	<i>1.264.620</i>	<i>2.534.539</i>	<i>23.196.386</i>	<i>10,9</i>
<i>Mujeres</i>	<i>976.715</i>	<i>300.707</i>	<i>1.301.854</i>	<i>2.579.276</i>	<i>23.933.397</i>	<i>10,8</i>

Fuente: INE.

1.1.1. Estructura por sexo y edad

En los Gráficos III.1.1 y III. 1.2 se puede apreciar la población de la Comunitat Valenciana y de España, por edades, con su gráfico piramidal. De los 2.534.539 hombres con que cuenta la Comunitat Valenciana, 401.565 tienen más de 65 años, un total de 1.738.935 tienen entre 15 y 64 años y 394.039 están en la horquilla de 0 a 14 años. En cuanto a las mujeres, de las 2.579.276 del total, 513.607 tienen más de 64 años, 1.692.901 están entre 15 y 64 años y 372.768 mujeres tienen entre 0 y 14 años.

Gráfico III.1.1



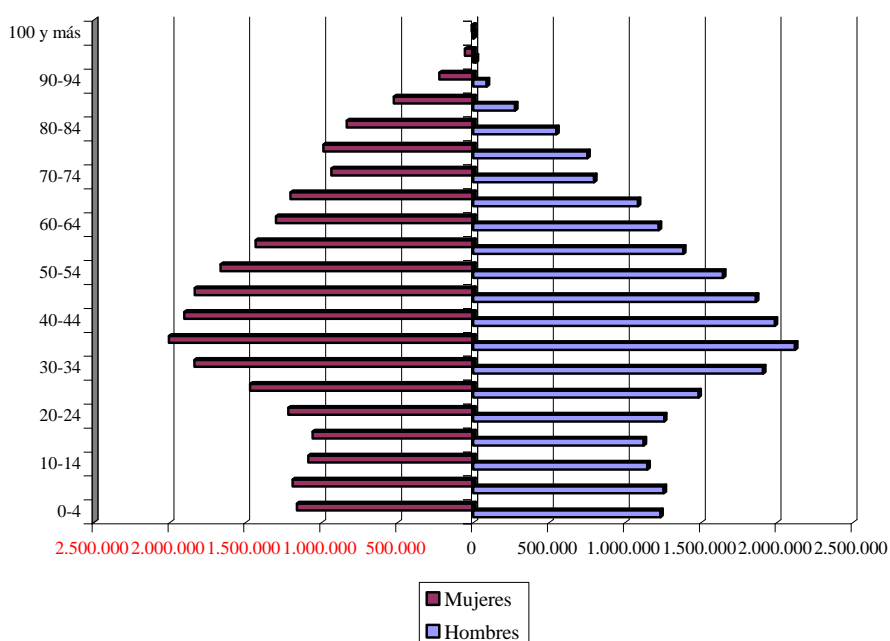
Fuente: IVE

En España, de los 23.196.386 hombres, un total de 3.565.325 tienen más de 65 años, 15.995.089 están comprendidos entre los 15 y 64 años y 3.635.972 tienen de 0 a 14 años. En cuanto a las mujeres, de las 23.933.397 del total, 513.607 tienen más de 64 años, 1.692.901 están entre 15 y 64 años y 372.768 mujeres tienen entre 0 y 14 años.

4.770.536 tienen más de 64 años, 15.723.196 están entre 15 y 64 años y 3.439.665 mujeres tienen entre 0 y 14 años.

Gráfico III.1.2

PIRAMIDE POBLACIONAL. ESPAÑA 2013

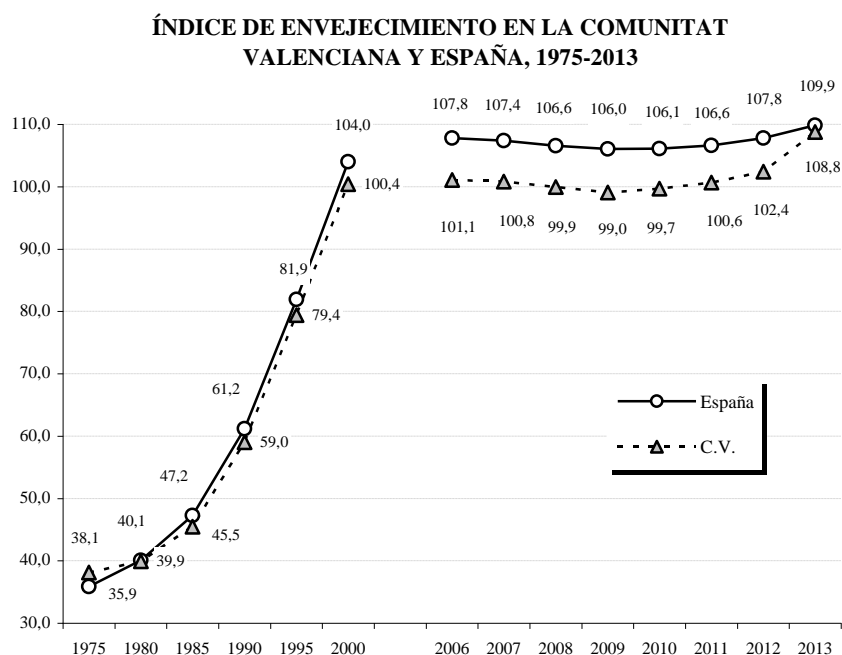


Fuente: IVE

1.1.2. Envejecimiento de la población

En el Gráfico III.1.3 puede apreciarse el índice de envejecimiento de la población tanto en la Comunitat Valenciana como en España. Este se calcula dividiendo la población mayor de 64 años entre la población menor de 16 años. En el año 1975, por cada 100 personas menores de 16 años, había 38,1 con más de 64 años. Por su parte, en el año 2013 por cada 100 personas menores de 16 años había 108,8 personas con edad superior a 64 años, lo que pone de manifiesto el considerable envejecimiento de la población. En España la evolución ha sido similar, tal y como se puede observar en el Gráfico III.1.3.

Gráfico III.1.3



Índice de envejecimiento = (Población >64 años/Población <16 años) x 100

Fuente: INE.

1.2. DISTRIBUCIÓN TERRITORIAL DE LA POBLACIÓN

El Cuadro III.1.2 recoge la evolución de la distribución de la población en la Comunitat Valenciana para el periodo 2007-2013. La provincia de Castellón ha aumentado un 4,97% su población desde el año 2007. Las comarcas del Baix Maestrat, la Plana Alta y la Plana Baixa son las que más la han aumentado, como se detalla en el mencionado cuadro. En la provincia de Valencia, las comarcas que más han aumentado han sido el Camp del Túria, la Hoya de Bunyol y L'Horta Nord. Por su parte, en Valencia capital ha disminuido un 1,85% en el periodo considerado. Y en la provincia de Alicante, las comarcas en las que más ha aumentado han sido el Baix Segura, la Marina Baixa y la Marina Alta.

NIVELES Y CONDICIONES DE VIDA

Cuadro III.1.2

EVOLUCIÓN DE LA POBLACIÓN POR COMARCAS EN LA COMUNITAT VALENCIANA Y ESPAÑA, 2007-2013

Datos padrones municipales

	2007	2008	2009	2010	2011	2012	2013	Var. % 13/07
Provincia de Castellón	573.282	594.915	602.301	604.274	604.344	604.564	601.699	4,96
Els Ports	5.262	5.266	5.197	5.216	5.173	5.092	4.997	-5,04
L'Alt Maestrat	7.846	7.948	7.934	7.898	7.821	7.715	7.536	-3,95
El Baix Maestrat	80.334	83.971	84.966	84.995	85.506	85.778	85.358	6,25
L'Alcalatén	16.638	16.991	17.029	16.848	16.615	16.536	16.359	-1,68
La Plana Alta	248.098	259.056	262.789	263.544	263.063	263.357	263.542	6,22
La Plana Baixa	185.986	191.859	194.238	195.462	195.832	195.970	194.400	4,52
El Alto Palancia	24.732	25.367	25.674	25.810	25.794	25.602	25.167	1,76
El Alto Mijares	4.386	4.457	4.474	4.501	4.540	4.514	4.340	-1,05
Provincia de Valencia	2.543.209	2.575.362	2.581.147	2.578.719	2.580.792	2.580.792	2.566.474	0,91
El Rincón de Ademuz	2.589	2.764	2.764	2.744	2.638	2.638	2.516	-2,82
Los Serranos	18.333	18.076	17.899	18.292	17.868	17.868	17.416	-5,00
El Camp de Túria	140.984	145.115	148.329	152.176	154.428	154.428	154.987	9,93
El Camp de Morvedre	88.884	89.824	90.293	90.250	90.178	90.178	90.045	1,31
L'Horta Nord	214.758	220.141	221.971	223.494	225.090	225.090	225.114	4,82
L'Horta Oest	339.491	344.379	348.156	349.957	351.524	351.524	350.244	3,17
València	807.200	814.208	809.267	798.033	797.028	797.028	792.303	-1,85
L'Horta Sud	168.249	170.985	172.267	173.245	173.782	173.782	173.967	3,40
La Plana Utiel-Requena	39.970	40.680	40.800	40.885	40.701	40.701	39.924	-0,12
La Hoya de Bunyol	41.295	42.428	42.942	43.635	43.782	43.782	43.557	5,48
El Valle de Cofrentes-Ayora	10.600	10.406	10.381	10.529	10.468	10.468	10.424	-1,66
La Ribera Alta	221.557	224.555	224.236	224.566	224.171	224.171	222.664	0,50
La Ribera Baixa	82.139	83.046	83.011	82.819	82.423	82.423	81.816	-0,39
La Canal de Navarrés	18.001	17.983	18.013	18.050	18.001	18.001	17.651	-1,94
La Costera	73.808	73.981	74.226	74.393	74.084	74.084	71.610	-2,98
La Vall d'Albaida	92.828	93.399	93.507	93.035	92.106	92.106	91.205	-1,75
La Safor	182.523	183.392	183.085	182.616	182.520	182.520	181.031	-0,82
Provincia de Alicante	1.825.264	1.891.477	1.917.012	1.926.285	1.934.127	1.943.910	1.945.642	6,60
El Comtat	27.854	28.138	28.391	28.473	28.617	28.549	28.451	2,14
L'Alcoià	110.877	112.830	113.154	112.926	112.480	112.134	111.220	0,31
L'Alt Vinalopó	52.899	53.598	54.061	53.797	53.794	53.734	53.662	1,44
El Vinalopó Mitjà	169.122	171.904	173.324	173.638	173.333	173.100	172.332	1,90
La Marina Alta	188.567	196.606	199.273	200.373	201.442	201.840	201.440	6,83
La Marina Baixa	179.546	187.711	191.388	193.165	193.914	196.614	198.040	10,30
L'Alacantí	455.292	469.676	476.123	478.005	479.775	481.589	483.175	6,12
El Baix Vinalopó	279.815	287.767	290.481	292.067	292.088	292.991	292.740	4,62
El Baix Segura	361.292	383.247	390.817	393.841	398.684	403.359	404.582	11,98
Comunitat Valenciana	4.941.755	5.061.754	5.100.460	5.109.278	5.119.263	5.129.266	5.113.815	3,48
España	45.200.737	46.157.822	46.745.807	47.021.031	47.190.493	47.265.321	47.129.783	4,27

Fuente: IVE e INE.

MEMORIA 2013

Cuadro III.1.3

EVOLUCIÓN DE LA POBLACIÓN POR COMARCAS COSTERAS E INTERIOR, 2007-13

Datos padrones municipales

	2007	2008	2009	2010	2011	2012	2013	Var. % 13/07
Comarcas Costeras	3.823.006	3.943.137	3.996.050	4.009.502	4.010.718	4.024.043	4.017.797	5,10
El Baix Maestrat	80.334	83.971	84.966	84.995	85.506	85.778	85.358	6,25
La Plana Alta	248.098	259.056	262.789	263.544	263.063	263.357	263.542	6,22
La Plana Baixa	185.986	191.859	194.238	195.462	195.832	195.970	194.400	4,52
El Camp de Morvedre	85.355	88.884	89.824	90.293	90.250	90.178	90.045	5,49
L'Horta Nord	209.518	214.758	220.141	221.971	223.494	225.090	225.114	7,44
L'Horta Oest	331.698	339.491	344.379	348.156	349.957	351.524	350.244	5,59
València	797.654	807.200	814.208	809.267	798.033	797.028	792.303	-0,67
L'Horta Sud	163.253	168.249	170.985	172.267	173.245	173.782	173.967	6,56
La Ribera Baixa	80.360	82.139	83.046	83.011	82.819	82.423	81.816	1,81
La Safor	176.238	182.523	183.392	183.085	182.616	182.520	181.031	2,72
La Marina Alta	188.567	196.606	199.273	200.373	201.442	201.840	201.440	6,83
La Marina Baixa	179.546	187.711	191.388	193.165	193.914	196.614	198.040	10,30
L'Alacantí	455.292	469.676	476.123	478.005	479.775	481.589	483.175	6,12
El Baix Vinalopó	279.815	287.767	290.481	292.067	292.088	292.991	292.740	4,62
El Baix Segura	361.292	383.247	390.817	393.841	398.684	403.359	404.582	11,98
Comarcas de Interior	1.062.023	1.086.464	1.098.625	1.102.204	1.106.472	1.105.223	1.096.018	3,20
El Comtat	27.854	28.138	28.391	28.473	28.617	28.549	28.451	2,14
L'Alcoià	110.877	112.830	113.154	112.926	112.480	112.134	111.220	0,31
L'Alt Vinalopó	52.899	53.598	54.061	53.797	53.794	53.734	53.662	1,44
El Vinalopó Mitjà	169.122	171.904	173.324	173.638	173.333	173.100	172.332	1,90
Els Ports	5.262	5.266	5.197	5.216	5.173	5.092	4.997	-5,04
L'Alt Maestrat	7.846	7.948	7.934	7.898	7.821	7.715	7.536	-3,95
L'Alcalatén	16.638	16.991	17.029	16.848	16.615	16.536	16.359	-1,68
El Alto Palancia	24.732	25.367	25.674	25.810	25.794	25.602	25.167	1,76
El Alto Mijares	4.386	4.457	4.474	4.501	4.540	4.514	4.340	-1,05
El Rincón de Ademuz	2.605	2.589	2.764	2.764	2.744	2.638	2.516	-3,42
Los Serranos	17.935	18.333	18.076	17.899	18.292	17.868	17.416	-2,89
El Camp de Túria	135.373	140.984	145.115	148.329	152.176	154.428	154.987	14,49
La Plana Utiel-Requena	39.386	39.970	40.680	40.800	40.885	40.701	39.924	1,37
La Hoya de Bunyol	39.768	41.295	42.428	42.942	43.635	43.782	43.557	9,53
El Valle de Cofrentes-Ayora	10.566	10.600	10.406	10.381	10.529	10.468	10.424	-1,34
La Ribera Alta	216.211	221.557	224.555	224.236	224.566	224.171	222.664	2,98
La Canal de Navarrés	17.691	18.001	17.983	18.013	18.050	18.001	17.651	-0,23
La Costera	72.089	73.808	73.981	74.226	74.393	74.084	71.610	-0,66
La Vall d'Albaida	90.783	92.828	93.399	93.507	93.035	92.106	91.205	0,46

Fuente: IVE e INE.

1.3. CARACTERÍSTICAS DE LOS MOVIMIENTOS MIGRATORIOS

A fecha 1 de enero de 2014, 101.058 personas que residían en la Comunitat Valenciana han emigrado al extranjero (Cuadro III.1.4). De este total, 32.335 personas han nacido en la Comunitat Valenciana y 9.872 personas en otras regiones españolas, 58.244 personas eran extranjeros residentes en nuestra Comunidad y de 607 personas no consta su procedencia. Por provincias, en Valencia han emigrado 58.107 personas, de las cuales 31.040 lo han hecho a Europa y 24.594 a América prioritariamente. En Alicante han emigrado 34.505 personas, 19.517 a Europa y 13.781 a América. En Castellón, un total de 8.446 personas han salido de la provincia, 5.606 a Europa y 2.468 a América.

Cuadro III.1.4

RESIDENTES EN EL EXTRANJERO PROCEDENTES DE LA COMUNITAT VALENCIANA Y ESPAÑA, 2010-2014

Padrones municipales a 1 de enero

	Alicante	Castellón	Valencia	C. V.	España	% C.V./ España
<i>Año (a 1 de enero)</i>						
2010	24.582	5.999	43.189	73.770	1.574.123	4,7
2011	26.527	6.527	46.200	79.254	1.702.778	4,7
2012	28.694	7.046	49.370	85.110	1.816.835	4,7
2013	31.242	7.683	52.546	91.471	1.931.248	4,7
2014	34.505	8.446	58.107	101.058	2.058.048	4,9
<i>Según país de residencia</i>						
Europa	19.517	5.606	31.040	56.163	691.593	8,1
África	436	146	776	1.358	17.273	7,9
América	13.781	2.468	24.594	40.843	1.302.596	3,1
Asia	561	155	1.205	1.921	27.485	7,0
Oceanía	210	71	492	773	19.101	4,0

Fuente: Institut Valencià d'Estadística.

El Cuadro III.1.5 muestra el flujo de inmigración procedente del extranjero, por provincias y nacionalidad, para los ejercicios 2011 y 2012. Se observa una disminución del 33,6% entre ambos años, cifrándose el número de inmigrantes recibidos en nuestra Comunitat para 2012 en 37.532 personas, que supone un 31,8% menos que en el 2011.

Cuadro III.1.5

FLUJO DE INMIGRACIÓN PROCEDENTE DEL EXTRANJERO POR PROVINCIA Y NACIONALIDAD

	Resto de la		Resto de Europa	África	América del Norte	Centro			Asia	Oceanía	Apátrida	TOTAL
	España	Unión Europea				América y Caribe	Sudamérica					
2011												
Total Nacional	42.127	142.088	23.170	66.570	11.354	34.182	90.164	47.394	527	74	457.650	
Alicante	1.392	11.397	3.976	3.457	315	517	2.663	1.502	25	4	25.248	
Castellón	281	2.640	283	924	81	109	596	155	2	0	5.071	
Valencia	1.879	11.339	1.006	2.867	345	116	4.252	2.804	49	12	24.669	
Com. Valenciana	3.552	25.376	5.265	7.248	741	742	7.511	4.461	76	16	54.988	
2012												
Total Nacional	31.565	100.320	16.963	40.766	9.876	26.117	47.412	30.493	480	61	304.053	
Alicante	1.028	8.819	3.582	3.067	239	377	1.425	1.214	19	5	19.775	
Castellón	270	1.457	165	682	54	101	290	200	0	0	3.219	
Valencia	1.289	5.985	612	1.544	290	817	2.001	1.954	40	6	14.538	
Com. Valenciana	2.587	16.261	4.359	5.293	583	1.295	3.716	3.368	59	11	37.532	

Fuente: INE.

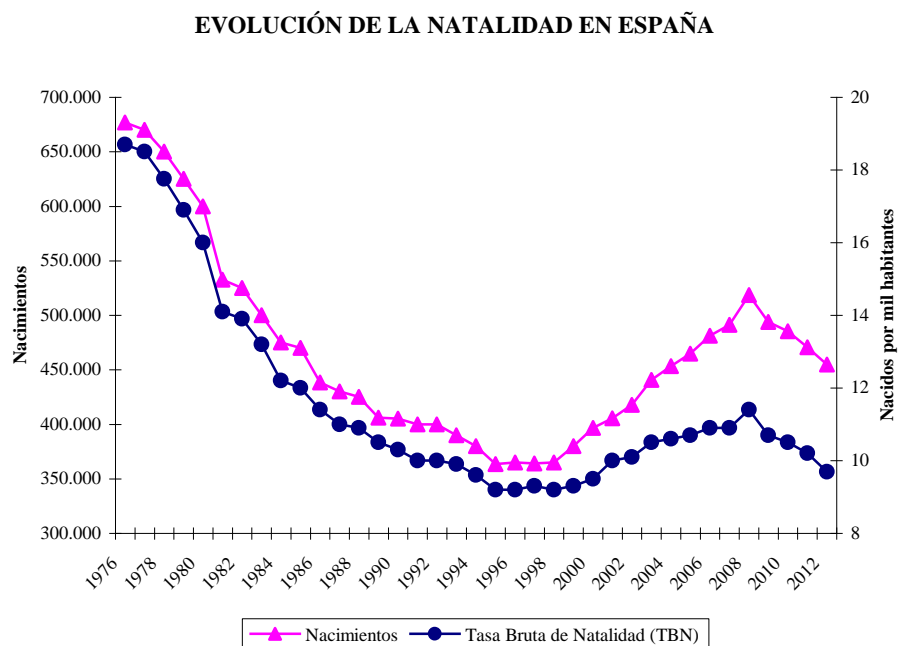
1.4. OTROS INDICADORES: NATALIDAD Y FERTILIDAD, MORTALIDAD, CRECIMIENTO VEGETATIVO Y NUPCIALIDAD

1.4.1. Natalidad y fecundidad

La natalidad en **España**, se encuentra en tendencia decreciente desde el año 2009, como se observa en el Gráfico III.1.4. En el año 2012 nacieron en España 470.553 niños, un 3,4% menos que en el ejercicio anterior y un 12,2% menos que en 2008.

En el primer semestre del 2013 se registraron 210.778 nacimientos, un 6,2% menos que en el mismo periodo de 2012. Se mantiene así la tendencia decreciente de la natalidad española, iniciada en el año 2009.

Gráfico III.1.4



Fuente: INE.

El descenso de los nacimientos se produce por el efecto combinado de un menor número de mujeres en edad fértil y de una menor fecundidad. Así, el Indicador Coyuntural de Fecundidad (o número medio de hijos por mujer) se redujo en 2012 hasta el 1,32 frente al 1,36 de 2011, tal y como puede apreciarse en el Cuadro III.1.6.

Con ello, la tasa bruta de natalidad se situó en 2012 en 9,7 nacidos por cada 1.000 habitantes, medio punto menos que en 2011. Desde el 2008 la tendencia es a la baja.

Cuadro III.1.6

PRINCIPALES INDICADORES DE NATALIDAD Y FECUNDIDAD

Años	Nacimientos	Tasa Bruta de Natalidad	Indicador Coyuntural de Fecundidad (*)	Edad Media a la Maternidad
1976	676.718	18,7	2,80	28,5
1981	532.601	14,1	2,03	28,2
1986	438.303	11,4	1,56	28,5
1990	401.073	10,3	1,36	28,9
1995	363.467	9,2	1,17	30,0
2000	396.626	9,9	1,23	30,7
2001	405.313	10,0	1,24	30,8
2002	417.688	10,1	1,26	30,8
2003	440.531	10,5	1,31	30,8
2004	453.172	10,6	1,32	30,9
2005	464.811	10,7	1,34	30,9
2006	481.295	10,9	1,38	30,9
2007	491.138	10,9	1,39	30,8
2008	518.503	11,4	1,46	30,8
2009	493.717	10,7	1,39	31,0
2010	485.252	10,5	1,38	31,2
2011	470.553	10,2	1,36	31,5
2012	454.648	9,7	1,32	31,6

(*) El Indicador Coyuntural de Fecundidad de un año es el número medio de hijos que tendría cada mujer a lo largo de su vida si se mantuviera en la población la misma intensidad en la fecundidad que la observada en ese año.

Fuente: INE.

El número medio de hijos por mujer española descendió en 2012 hasta 1,27, frente al 1,32 de 2011. En el caso de las extranjeras, este indicador aumentó de 1,55 en 2011 a 1,56 en 2012 (Cuadro III.1.7).

NIVELES Y CONDICIONES DE VIDA

Cuadro III.1.7

Nº MEDIO DE HIJOS POR MUJER SEGÚN LA NACIONALIDAD DE LA MADRE

Años	Española	Extranjera	Total
2003	1,26	1,90	1,31
2004	1,28	1,79	1,32
2005	1,30	1,70	1,34
2006	1,33	1,70	1,38
2007	1,33	1,75	1,39
2008	1,38	1,81	1,46
2009	1,33	1,67	1,39
2010	1,33	1,64	1,38
2011	1,32	1,55	1,36
2012	1,27	1,56	1,32

Fuente: INE.

La edad media a la maternidad (Cuadro III.1.8) continuó ascendiendo y superó los 31,5 años, 32,1 entre las españolas y 29,0 en extranjeras. La edad a la que las mujeres tienen su primer hijo fue de 30,2 años por término medio.

Cuadro III.1.8

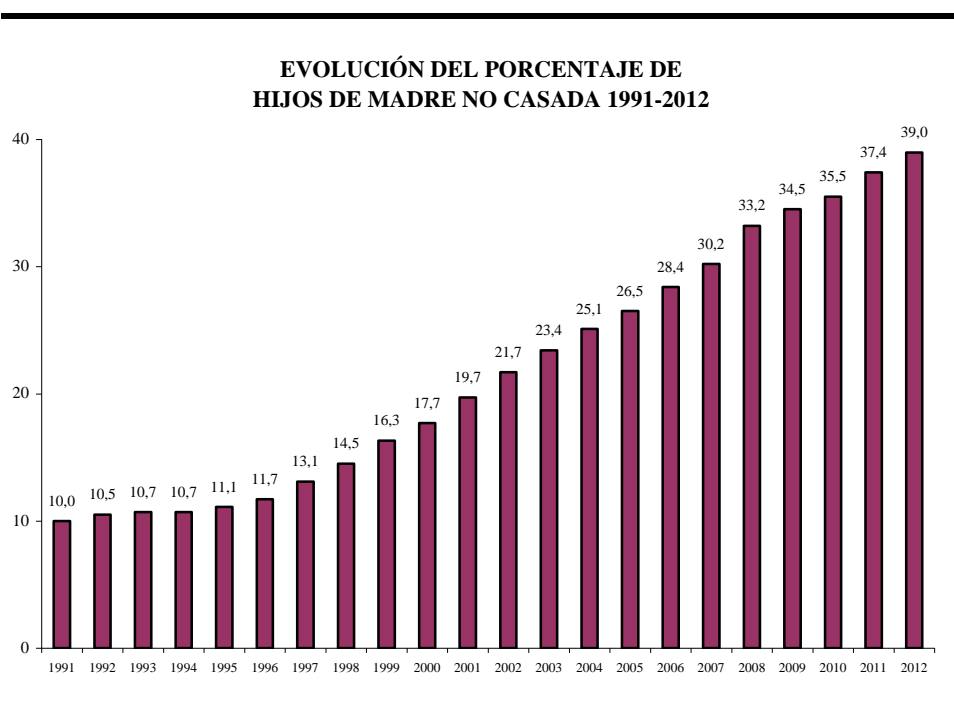
EDAD MEDIA A LA MATERNIDAD SEGÚN LA NACIONALIDAD DE LA MADRE

Años	Española	Extranjera	Total
2003	31,22	27,87	30,84
2004	31,31	27,93	30,87
2005	31,39	28,00	30,91
2006	31,45	27,92	30,90
2007	31,51	27,91	30,84
2008	31,56	28,08	30,83
2009	31,73	28,45	31,05
2010	31,87	28,70	31,21
2011	32,07	28,95	31,45
2012	32,15	28,94	31,56

Fuente: INE.

El porcentaje de nacidos de madre no casada alcanzó en 2011 el 38,96% (38,56% en el caso de las españolas y 40,64% en el caso de las extranjeras), tal y como puede apreciarse en el Gráfico III.1.5.

Gráfico III.1.5



Fuente: INE.

El número de nacimientos se redujo en todas la **comunidades autónomas** en 2012, salvo en la Rioja y en Melilla.

Los Cuadro III.1.9 y 10 recogen una comparativa de número de nacimientos y el indicador coyuntural de fecundidad, respectivamente, por comunidades autónomas y para distintos periodos.

De los 452.348 nacimientos en España, el 10,52% se han dado en la Comunidad Valenciana con 47.574 nacimientos.

NIVELES Y CONDICIONES DE VIDA

Cuadro III.1.9

NACIMIENTOS POR COMUNIDADES AUTÓNOMAS

	1976	1986	1995	2000	2005	2011	2012
Andalucía	126.555	95.039	79.422	80.579	91.807	89.552	86.375
Aragón	17.754	11.219	9.317	9.921	11.628	12.610	11.980
Asturias	17.857	10.249	6.588	6.731	7.482	7.782	7.622
Baleares	11.169	8.732	7.718	9.502	10.925	11.265	11.002
Canarias	27.657	19.743	16.921	18.981	20.127	17.423	17.201
Cantabria	9.072	5.375	3.734	4.341	5.267	5.344	5.064
Castilla y León	37.815	25.158	18.002	17.874	19.425	19.862	19.046
Castilla-La Mancha	26.256	20.220	17.317	16.723	19.007	21.364	20.382
Cataluña	105.266	60.797	54.221	63.807	79.766	81.247	77.438
C. Valenciana	67.006	42.937	36.746	40.775	50.628	49.446	47.574
Extremadura	16.393	14.184	10.844	10.133	9.993	9.938	9.423
Galicia	44.840	26.178	18.799	19.418	21.097	21.594	21.089
Madrid	93.279	54.631	47.116	56.623	69.367	72.023	69.374
Murcia	19.649	13.958	12.570	14.195	17.330	17.408	16.682
Navarra	8.663	5.168	4.627	5.262	6.149	6.747	6.731
País Vasco	41.100	20.260	15.345	17.316	19.698	21.155	20.533
Rioja, La	4.265	2.446	2.059	2.346	3.038	3.172	3.188
Ceuta	1.287	1.031	1.055	996	1.065	1.166	1.128
Melilla	835	978	1.066	1.103	1.012	1.455	1.516

Fuente: INE.

1.4.2. Mortalidad

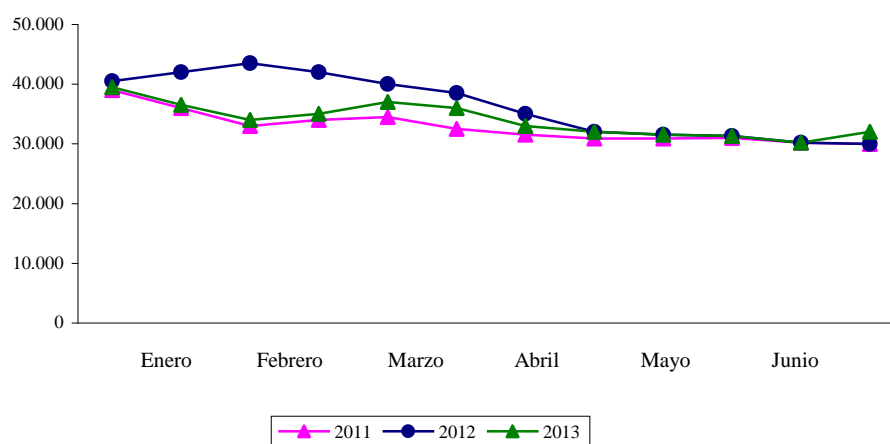
Durante el año 2012 fallecieron en **España** 402.950 386.017 personas (Cuadro III.1.10), un 4,4% más que en 2011. Durante el primer semestre de 2013 fallecieron en España 204.394 personas, un 6,1% menos que en el mismo período el año 2012.

La disminución relativa del número de defunciones se debe a que en los meses de febrero y marzo de 2012 se produjo un incremento coyuntural de las defunciones registradas, que provocó que en los seis primeros meses de 2012 el número de defunciones aumentara hasta 217.634, un 9,5% más que en el mismo periodo de 2011.

El Gráfico III.1.6 recoge una comparativa sobre el número de defunciones por meses para el primer semestre de los años 2011, 2012 y 2013.

Gráfico III.1.6

**COMPARACIÓN DEL NÚMERO DE DEFUNCIONES POR MESES
DE ENERO A JUNIO 2011-2013**



Fuente: INE.

Cuadro III.1.10

INDICADORES DE MORTALIDAD

Años	Defunciones	Tasa Bruta de Mortalidad	Tasa de Mortalidad Infantil
1976	298.219	8,26	17,11
1981	292.622	7,75	12,45
1986	308.777	8,01	9,16
1990	331.807	8,54	7,58
1995	343.943	8,73	5,46
2000	357.788	8,89	4,34
2001	357.580	8,78	4,02
2002	366.046	8,86	4,10
2003	382.455	9,11	3,89
2004	369.564	8,66	3,95
2005	385.056	8,87	3,72
2006	369.391	8,38	3,49
2007	383.249	8,54	3,43
2008	384.198	8,43	3,31
2009	383.209	8,34	3,20
2010	380.234	8,25	3,16
2011	386.017	8,37	3,14
2012	402.950	8,58	3,06

Fuente: INE.

NIVELES Y CONDICIONES DE VIDA

La tasa bruta de mortalidad se situó en 2012 en 8,58 fallecidos por cada 1.000 habitantes. La tasa de mortalidad infantil se situó en 3,06 defunciones por cada 1.000 nacidos, tal y como puede observarse en el Cuadro III.1.10.

El Cuadro III.1.11 ofrece datos sobre la esperanza de vida al nacimiento, la cual superó los 82,3 años en 2012. En el caso de los varones alcanzó los 79,4 años y en el de las mujeres los 85,1.

De acuerdo a las condiciones de mortalidad del momento, una persona que alcanzara los 65 años de edad, esperaría vivir, de media, 18,5 años más si es hombre y 22,5 más si es mujer.

Cuadro III.1.11

ESPERANZA DE VIDA DE LA POBLACIÓN ESPAÑOLA

Años	AL NACIMIENTO			A LOS 65 AÑOS		
	Ambos sexos	Varones	Mujeres	Ambos sexos	Varones	Mujeres
1995	78,1	74,5	81,7	18,2	16,1	20,0
2000	79,3	75,9	82,7	18,8	16,7	20,6
2001	79,7	76,3	83,1	19,0	16,9	20,8
2002	79,8	76,4	83,1	19,0	16,9	20,9
2003	79,7	76,4	83,0	18,9	16,8	20,8
2004	80,3	77,0	83,6	19,4	17,3	21,3
2005	80,3	77,0	83,5	19,3	17,2	21,1
2006	80,9	77,7	84,2	19,9	17,8	21,7
2007	80,9	77,8	84,1	19,8	17,7	21,7
2008	81,2	78,2	84,3	20,0	18,0	21,8
2009	81,6	78,5	84,6	20,2	18,1	22,0
2010	82,0	78,9	84,9	20,4	18,3	22,3
2011	82,1	79,2	85,0	20,5	18,5	22,4
2012	82,3	79,4	85,1	20,6	18,5	22,5

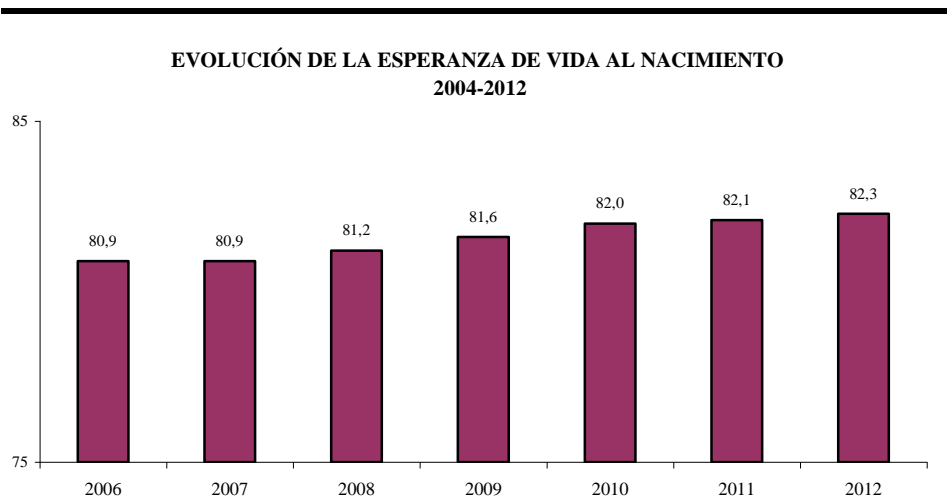
Fuente: INE.

El Gráfico III.1.7 recoge la evolución de la esperanza de vida al nacimiento en España para el periodo 2006-2012.

Las tasas de mortalidad más elevadas se observaron en el año 2012 en regiones como el Principado de Asturias con 12,3 fallecidos por cada 1.000 habitantes y Galicia y Castilla y León con 11,2. En la Comunitat Valenciana la tasa de mortalidad es del 8,5.

El Cuadro III.1.12 recoge el número de defunciones por **comunidades autónomas** para diversos periodos.

Gráfico III.1.7



Fuente: INE.

Cuadro III.1.12

DEFUNCIONES POR COMUNIDADES AUTÓNOMAS

	1976	1986	1995	2000	2005	2010	2011
Andalucía	51.279	52.247	57.809	60.366	65.904	64.471	65.702
Aragón	10.794	11.467	12.455	12.576	13.682	13.194	13.553
Asturias	9.715	10.579	11.989	12.393	12.703	12.725	12.678
Baleares	5.760	6.619	6.894	7.310	7.361	7.683	7.668
Canarias	8.784	9.215	10.364	12.030	12.799	12.801	13.565
Cantabria	4.150	4.408	5.031	5.335	5.370	5.466	5.606
Castilla y León	23.168	22.541	24.833	25.676	27.468	27.097	27.075
Castilla-La Mancha	15.334	15.280	16.402	16.752	18.028	17.457	18.053
Cataluña	44.791	47.045	54.213	55.928	61.777	59.700	60.188
C. Valenciana	30.575	31.741	34.757	36.563	40.240	40.129	40.788
Extremadura	10.302	10.197	10.357	10.361	11.171	10.816	10.584
Galicia	26.015	26.877	28.464	28.858	29.383	29.749	29.879
Madrid	28.093	30.045	36.446	37.838	40.842	40.828	41.614
Murcia	7.443	7.779	8.413	9.204	9.942	9.976	10.197
Navarra	4.260	4.153	4.593	4.935	5.196	4.981	5.158
País Vasco	14.615	15.481	17.507	18.243	19.417	19.363	19.832
Rioja, La	2.235	2.257	2.564	2.544	2.862	2.855	2.885
Ceuta	515	470	451	451	497	536	515
Melilla	391	376	401	425	414	407	477

Fuente: INE.

1.4.3. Crecimiento Vegetativo

El crecimiento vegetativo de la población en **España** (es decir, la diferencia entre nacimientos y defunciones) se redujo hasta 51.698 personas en el año 2012. Esta cifra supuso un 38,4% menos que en el año 2008 y un 61,5% menos que en 2008, tal y como figura en el Cuadro III.1.13 y en el Gráfico III.1.8.

Cuadro III.1.13

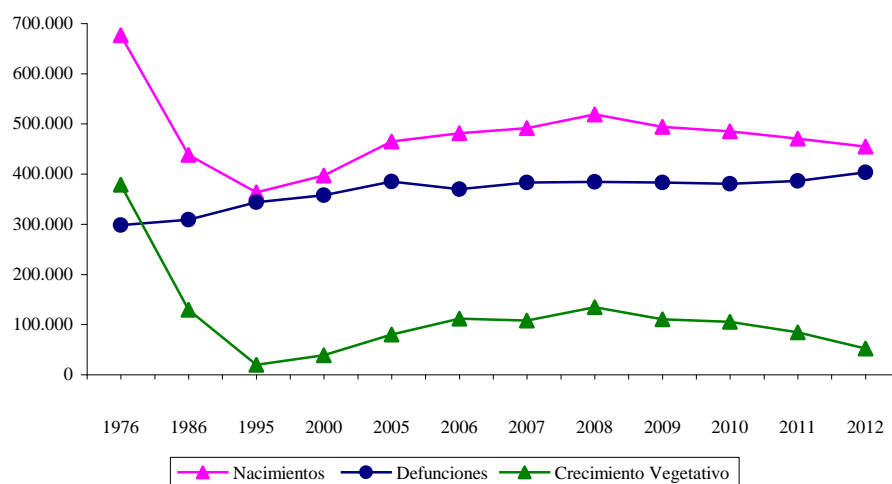
CRECIMIENTO VEGETATIVO DE LA POBLACIÓN EN ESPAÑA

Años	Nacimientos	Defunciones	Crecimiento Vegetativo
1976	676.718	298.219	378.499
1986	438.303	308.777	129.526
1995	363.467	343.943	19.524
2000	396.626	357.788	38.838
2005	464.811	385.056	79.755
2006	481.295	369.391	111.904
2007	491.138	383.249	107.889
2008	518.503	384.198	134.305
2009	493.717	383.209	110.508
2010	485.252	380.234	105.018
2011	470.553	386.017	84.536
2012	454.648	402.950	51.698

Fuente: INE.

Gráfico III.1.8

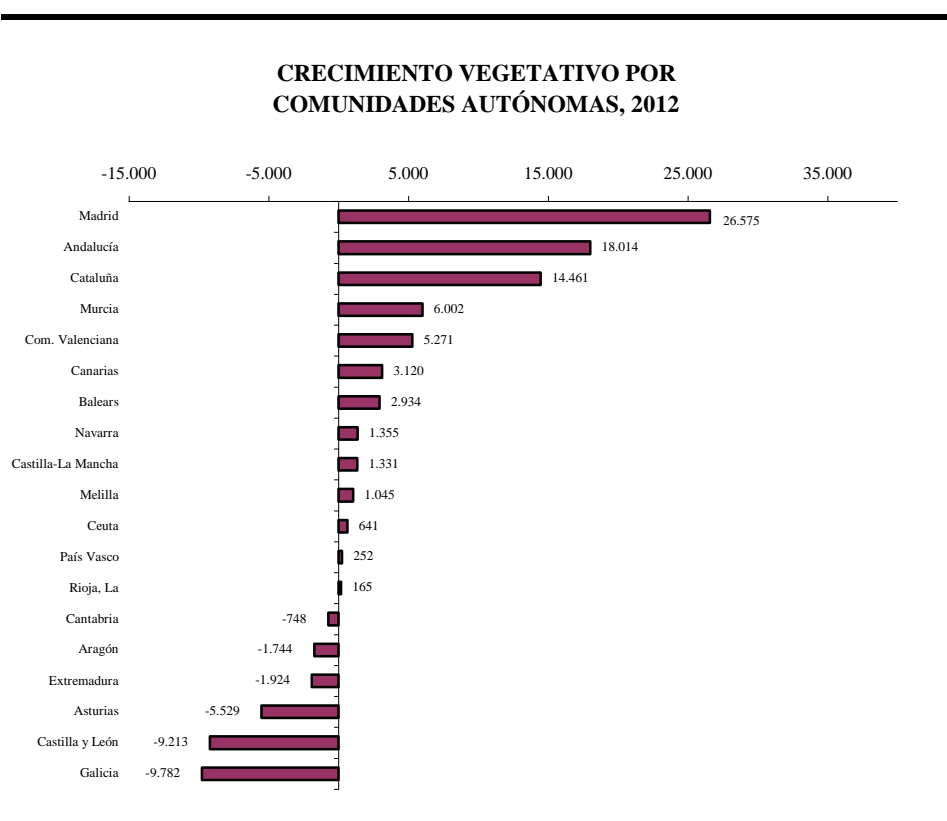
CRECIMIENTO VEGETATIVO DE LA POBLACIÓN EN ESPAÑA



Fuente: INE.

El gráfico III.1.9 recoge el crecimiento o saldo vegetativo (nacimientos menos defunciones) por **comunidades autónomas** para el año 2012. Este resulta negativo en seis comunidades autónomas.

Gráfico III.1.9



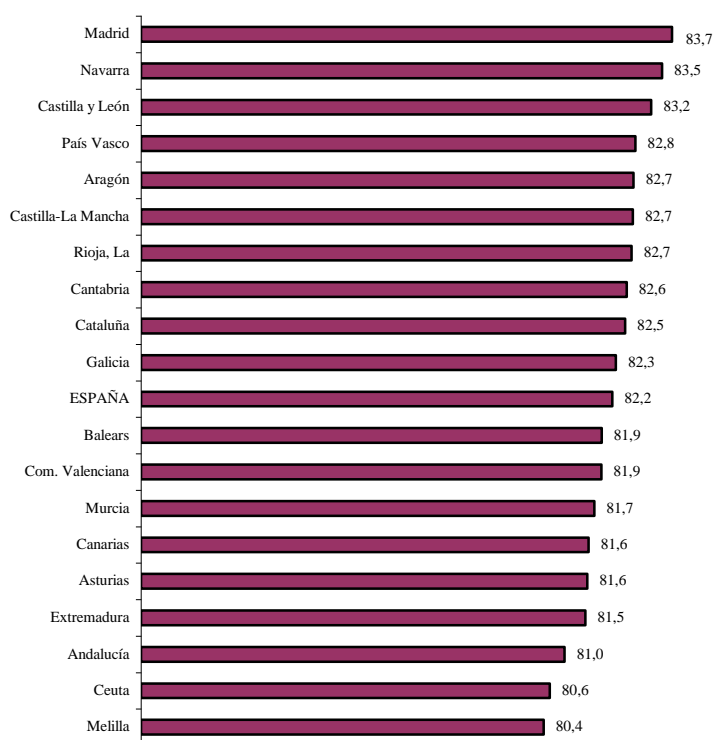
Fuente: INE.

La esperanza de vida al nacimiento más alta (Gráfico III.1.10) se encuentra en la Comunidad de Madrid con 83,7 años, seguida de Navarra con 83,5 y de Castilla y León con 83,2.

En el extremo opuesto se encuentran Andalucía con 81,0, Extremadura con 81,5 y Asturias con 81,6. Los dos últimos puestos los ocupan las ciudades autónomas de Melilla y Ceuta, con una esperanza de vida al nacimiento en 2012 de 80,4 y 80,6 años, respectivamente. La Comunitat Valenciana con un 81,9 está también por debajo de la media nacional 3 décimas.

Gráfico III.1.10

**ESPERANZA DE VIDA AL NACIMIENTO POR
COMUNIDADES AUTÓNOMAS, 2012. AMBOS SEXOS**



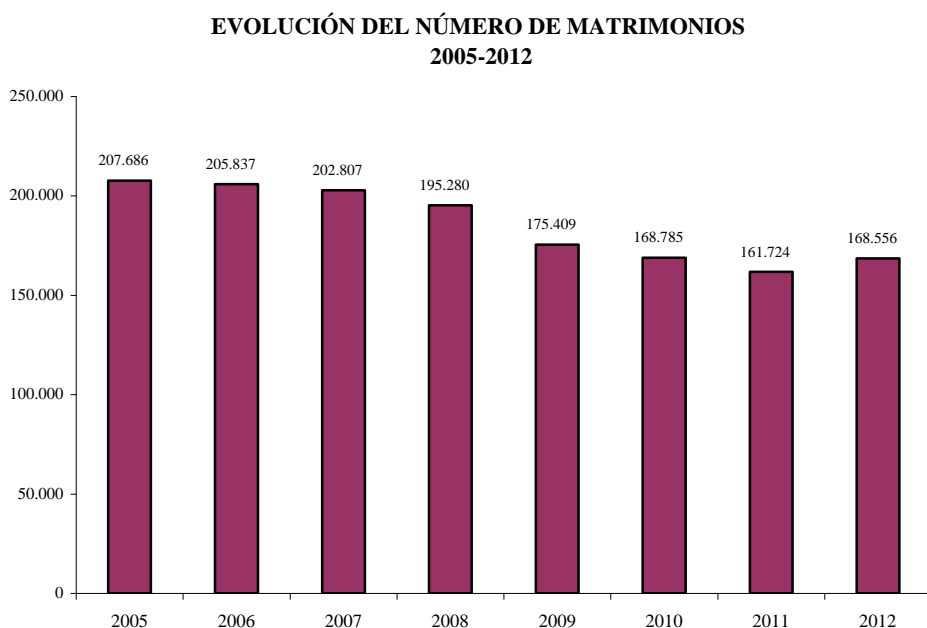
Fuente: INE.

1.4.4. Nupcialidad

Un total de 168.556 parejas contrajeron matrimonio en 2012 en **España** (Gráfico III.1.11), un 4,2% más que en 2011.

Sin embargo, durante el primer semestre de 2013, el número de matrimonios registró un descenso del 3,9% respecto al mismo periodo del año anterior, al alcanzar la cifra de 70.996. La tasa bruta de nupcialidad aumentó en 2012 hasta 3,6 matrimonios por cada 1.000 habitantes, frente al 3,5 registrado el año anterior.

Gráfico III.1.11



Fuente: INE.

En 2012, la edad media del matrimonio se situó en 36,3 años para los varones y en 33,1 para las mujeres. Si nos referimos a los primeros matrimonios, esta edad media fue 33,8 años en los varones y de 31,5 en las mujeres.

Durante 2012 en el 17,5% (29.488) de los matrimonios celebrados en España con cónyuges de distinto sexo, al menos uno de los cónyuges era extranjero. Este porcentaje fue 2,3 puntos inferior al registrado en 2011.

Por otra parte, del total de matrimonios registrados en 2012, un 2,0% correspondieron a parejas del mismo sexo, siendo de 3.455 en términos absolutos.

La tasa de nupcialidad aumento en casi todas las **comunidades** en 2012, exceptuando el País Vasco y Ceuta tal y como puede observarse en el Cuadro III.1.14.

La Comunidad Valenciana cuenta con una tasa de nupcialidad del 3,5%, una décima inferior a la registrada en España.

NIVELES Y CONDICIONES DE VIDA

Cuadro III.1.14

TASA BRUTA DE NUPCIALIDAD POR COMUNIDADES AUTÓNOMAS

	1976	1986	1995	2005	2010	2011	2012
Andalucía	6,8	6,1	5,4	5,5	3,6	3,4	3,5
Aragón	6,1	5,0	4,5	4,5	3,4	3,3	3,5
Asturias	7,2	5,2	4,2	4,7	4,1	3,7	3,8
Baleares	7,8	6,2	5,5	4,4	3,8	3,7	3,7
Canarias	7,7	6,1	5,2	3,5	2,7	2,7	2,8
Cantabria	7,5	4,9	4,3	5,2	4,4	3,8	4,0
Castilla y León	5,5	4,4	4,1	4,0	3,3	3,1	3,3
Castilla-La Mancha	5,4	5,7	5,0	4,8	3,6	3,5	3,6
Cataluña	8,0	5,1	5,3	4,7	3,8	3,6	3,7
C. Valenciana	7,6	5,2	5,5	5,3	3,5	3,4	3,5
Extremadura	5,6	6,1	4,7	4,3	3,6	3,3	3,4
Galicia	6,9	4,7	4,3	4,0	3,6	3,4	3,4
Madrid	8,4	5,4	5,4	4,9	4,0	3,9	3,9
Murcia	7,0	6,4	5,5	5,1	3,5	3,2	3,4
Navarra	7,1	4,8	5,0	4,6	3,7	3,6	3,5
País Vasco	8,0	4,7	4,6	4,6	4,0	3,9	3,7
Rioja, La	6,5	5,2	4,5	4,7	3,6	3,5	3,5
Ceuta	6,5	6,2	4,2	5,1	5,3	5,8	4,9
Melilla	5,5	7,7	6,6	4,8	6,0	4,3	4,6
Total Nacional	7,2	5,4	5,1	4,8	3,7	3,5	3,6

Fuente: INE.

1.5. PROYECCIÓN DE POBLACIÓN EN ESPAÑA Y EN LAS COMUNIDADES AUTÓNOMAS

En **España**, si se mantuvieran en un futuro las actuales tendencias demográficas la propia estructura de la población de España nos llevaría a un escenario de pérdida progresiva de habitantes en las próximas décadas.

Las proyecciones de población elaboradas por el INE constituyen una simulación estadística del tamaño y estructura demográfica de la población que residiría en España en los próximos años, en caso de mantenerse las tendencias demográficas actuales. Estos datos muestran, básicamente, el efecto que sobre la población futura tendría nuestra presente estructura poblacional y los comportamientos demográficos hoy observados.

En los próximos 10 años España perdería 2,6 millones de habitantes, un 5,6%. De esta forma, la población se reduciría a 44,1 millones en el año 2023.

Cuadro III.1.15

CRECIMIENTO DE LA POBLACIÓN DE ESPAÑA, 2012-2023

Años	Población residente a 1 de enero	Crecimiento poblacional	
		Absoluto	Relativo (%)
2012	46.818.216	- 113.902	- 0,24
2013	46.704.314	- 242.437	- 0,52
2014	46.461.877	- 246.649	- 0,53
2015	46.215.228	- 251.491	- 0,54
2016	45.963.737	- 256.518	- 0,56
2017	45.707.219	- 261.497	- 0,57
2018	45.445.722	- 266.158	- 0,59
2019	45.179.564	- 270.169	- 0,60
2020	44.909.394	- 273.431	- 0,61
2021	44.635.963	- 275.889	- 0,62
2022	44.360.074	- 277.404	- 0,63
2023	44.082.671		

Fuente: Proyección de Población a Corto Plazo. INE.

De mantenerse la evolución demográfica hoy observada, la pérdida de población se extendería a la práctica totalidad de las comunidades autónomas. Los mayores descensos en términos relativos se registrarían en Cataluña (-10,6%), Comunitat Valenciana (-8,7%) y La Rioja (-8,3%) Canarias y las ciudades autónomas de Ceuta y Melilla serían los únicos territorios que no perderían población en la próxima década.

NIVELES Y CONDICIONES DE VIDA

Cuadro III.1.16

POBLACIÓN RESIDENTE A 1 DE ENERO POR CCAA, 2011-2023

	2011	2012	2013	2015	2018	2023
España	46.152.926	46.196.277	46.704.315	46.215.227	45.445.720	44.082.673
Andalucía	8.256.297	8.286.376	8.394.209	8.402.102	8.396.674	8.346.587
Aragón	1.314.906	1.314.871	1.338.495	1.323.725	1.300.902	1.261.910
Asturias	1.055.557	1.052.707	1.067.457	1.054.759	1.034.992	1.000.368
Balears	1.088.514	1.094.269	1.110.399	1.112.346	1.111.623	1.102.892
Canarias	2.100.235	2.114.214	2.105.851	2.111.535	2.114.430	2.106.072
Cantabria	578.632	578.901	589.651	585.774	578.937	565.265
Castilla y León	2.491.420	2.479.328	2.517.157	2.477.844	2.419.019	2.321.930
Castilla-La Mancha	2.046.717	2.050.815	2.094.957	2.074.613	2.041.732	1.983.116
Cataluña	7.333.530	7.318.520	7.465.619	7.295.258	7.051.694	6.671.736
C. Valenciana	5.004.475	5.011.548	4.988.464	4.902.785	4.772.629	4.553.839
Extremadura	1.083.259	1.083.067	1.101.303	1.096.327	1.087.599	1.070.443
Galicia	2.736.636	2.728.903	2.761.730	2.736.037	2.693.789	2.613.978
Madrid	6.369.167	6.387.824	6.409.216	6.332.365	6.212.229	6.000.619
Murcia	1.468.127	1.476.344	1.459.671	1.446.903	1.426.070	1.387.893
Navarra	622.125	624.606	638.390	632.698	623.239	605.533
País Vasco	2.140.339	2.128.398	2.174.474	2.144.222	2.096.820	2.012.701
Rioja, La	313.149	312.206	319.006	313.513	305.472	292.603
Ceuta	75.763	76.981	84.504	86.476	89.072	92.558
Melilla	74.078	76.399	83.762	85.945	88.798	92.630

Fuente: 2011-2023, Estimaciones de la Población Actual; 2013-2023 Proyección de Población a Corto Plazo.INE.

Del examen de este capítulo de estructura demográfica se deduce que la población de la Comunitat Valenciana envejece. Y ello debido a la combinación de dos factores fundamentales: Por una parte, a la mayor longevidad de las personas por el aumento de la esperanza de vida y, por otra, a un constante descenso de la natalidad. El resultado se refleja en la forma de la pirámide poblacional de 2012, que representa un tipo de sociedad envejecida, con un índice de 108,8 personas mayores de 64 años por cada 100 jóvenes menores de 16.

Para el CES-CV son evidentes las relaciones que se establecen entre la población y la economía, el trabajo y la sociedad, los tres ámbitos objeto de esta Memoria, por eso la anterior conclusión estadística le merece varias reflexiones:

1ª- En primer lugar, la satisfacción por el avance sociológico que supone el alargamiento de la vida y la salud de las personas como un logro del progreso social de las últimas décadas y símbolo de una sociedad moderna.

2ª- La preocupación por las consecuencias de orden económico, laboral y social que se derivan de la dificultad, a medio y largo plazo, de sustituir los segmentos de población activa y de sostener a los mayores de edad pasivos, dado el desequilibrio de la población joven en relación con el resto de la población.

Por todo ello, el CES-CV considera oportuno reclamar de los poderes públicos políticas que favorezcan las condiciones idóneas, en el actual modelo social valenciano, para un crecimiento constante de la natalidad y que, al mismo tiempo, hagan sostenible el actual sistema educativo, sanitario y de protección social.